



**BAUT
AUF
IDEEN**

**OPATRENIA NA ZNÍŽENIE HLUČNOSTI, PRAŠNOSTI
A ZABEZPEČENIE ČISTOTY VEREJNÝCH
PRIESTRANSTIEV A KOMUNIKÁCIÍ**

„II/555 Michalovce – Veľké Kapušany –

Kráľovský Chlmec „

**OPATRENIA NA ZNÍŽENIE HLUČNOSTI, PRAŠNOSTI
A ZABEZPEČENIE ČISTOTY VEREJNÝCH PRIESTRANSTIEV
A KOMUNIKÁCIÍ**

„II/555 Michalovce – Veľké Kapušany – Kráľovský Chlmec “

Zhotoviteľ:

V Prešove dňa:



**BAUT
AUF
IDEEN**

**OPATRENIA NA ZNÍŽENIE HLUČNOSTI, PRAŠNOSTI
A ZABEZPEČENIE ČISTOTY VEREJNÝCH
PRIESTRANSTIEV A KOMUNIKÁCIÍ**

„II/555 Michalovce – Veľké Kapušany –

Kráľovský Chlmec „

1. Všeobecné ustanovenia a definície

Dôvodom pre vypracovanie Opatrení na zníženie hlučnosti, prašnosti a zabezpečenie čistoty verejných priestranstiev a komunikácií je snaha minimalizovať možné negatívne vplyvy výstavby na obyvateľov a návštevníkov obce, ako aj na životné prostredie.

Hluk: každý rušivý, obťažujúci, nepríjemný, nežiadúci, neprimeraný alebo škodlivý zvuk.

Vibrácie (mechanické kmitanie): pohyb mechanickej sústavy alebo jej časti, pri ktorom veličina opisujúca jej polohu, zrýchlenie, rýchlosť alebo stav je striedavo väčšia alebo menšia ako rovnovážna alebo vzťažná hodnota tejto veličiny.

2. Opatrenia na zníženie hlučnosti

Ochrana životného prostredia pred hlukom a vibráciami musí spĺňať minimálne legislatívne požiadavky. Okrem toho sa musia pri realizácii stavby rešpektovať i časové obmedzenia určené miestnou samosprávou (VZN) ako aj miestne špecifiká.

Ochrana zamestnancov pred rizikami súvisiacimi s expozíciou hluku musí spĺňať požiadavky v zmysle nariadenia vlády SR č. 115/2006 Z.z. o minimálnych zdravotných a bezpečnostných požiadavkách na ochranu zamestnancov pred rizikami súvisiacimi s expozíciou hluku.

Z dôvodu zaťažovania životného prostredia pri realizácii stavby hlukom a vibráciami je dodávateľ stavebných prác povinný:

- používať technologické postupy znižujúce zaťažovanie životného prostredia hlukom a vibráciami,
- zabezpečiť technické opatrenia znižujúce zaťažovanie životného prostredia hlukom a vibráciami (napr. zriadenie protihlukových bariér v obytných zónach, zabezpečenie OOPP),
- vyžadovať od výrobcov, dovozcov alebo prenajímateľov stavebných mechanizmov údaje o produkovanej hladine hluku a uprednostňovať stavebné mechanizmy s produkciou nižšej hladiny hluku (napr. v obytných zónach, chránených územiach a pod.),
- prerušovať prácu so stavebnými mechanizmami (napr. v prípade používania stavebných mechanizmov s produkciou vyššej hladiny hluku ako 80 dBa podľa technickej dokumentácie stroja).



**BAUT
AUF
IDEEN**

**OPATRENIA NA ZNÍŽENIE HLUČNOSTI, PRAŠNOSTI
A ZABEZPEČENIE ČISTOTY VEREJNÝCH
PRIESTRANSTIEV A KOMUNIKÁCIÍ**

„II/555 Michalovce – Veľké Kapušany –

Kráľovský Chlmec „

3. Opatrenia na zníženie prašnosti

Ochrana ovzdušia počas realizácie stavby musí spĺňať požiadavky v zmysle zákona č. 137/2010 Z.z. o ovzduší v znení neskorších predpisov a v zmysle nadväzujúcich právnych predpisov, zákon 478/2002 v Z.z. v znení neskorších predpisov o poplatkoch za znečisťovanie a napr. vyhlášky č. 360/2010 Z.z. o kvalite ovzdušia.

Z dôvodu potreby zabezpečiť ochranu ovzdušia pri realizácii stavby je dodávateľ stavebných okrem iného povinný:

- Používať technologické postupy zamedzujúce znečisťovaniu ovzdušia prachovými časticami zo stavebných a (alebo) demolačných prác (napr. zvýšenie vlhkosti demolovaných objektov)
- Zabezpečiť technické opatrenia zamedzujúce znečisťovaniu ovzdušia prachovými časticami zo stavebných prác a (alebo) demolačných prác (napr. kropenie a zakrývanie sypkých materiálov, zakrývanie chránených objektov kryciami fóliami, ohradenie staveniska, kropenie komunikácií v okolí staveniska, vybudovanie spevnených komunikácií)
- Používať stavebné mechanizmy v dobrom technickom stave, aby sa zabránilo nadlimitným emisiám z ich výfukových plynov.

Na zhoršenie kvality ovzdušia bude mať najväčší vplyv stav použitej techniky (mechanizmov) najmä strojov s naftovými motormi. Opatrenia budú namierené na znížovanie obsahu jedovatých zložiek vo výfukových splodinách (splnenie emisných limitov). Nevyhovujúce stroje budú vyradené, nahradené inými, resp. opravené.

Na stavenisku bude platiť všeobecný zákaz spaľovania akýchkoľvek materiálov vrátane odpadov.

Bez predchádzajúceho písomného platného súhlasu príslušného úradu v zmysle príslušnej legislatívy nebude možné v rámci ZS inštalovať žiadne pece, boilers alebo iné podobné agregáty, resp. zariadenia pracujúce na báze akéhokoľvek paliva, ktoré môže produkovať škodliviny znečisťujúce ovzdušie.

Súpis navrhovaných opatrení:

- priestory na území staveniska, kde je pravidelný pohyb vozidiel, budú mať vhodný pevný povrch a budú udržiavané čisté, bez výskytu uvoľneného povrchového materiálu,



**BAUT
AUF
IDEEN**

**OPATRENIA NA ZNÍŽENIE HLUČNOSTI, PRAŠNOSTI
A ZABEZPEČENIE ČISTOTY VEREJNÝCH
PRIESTRANSTIEV A KOMUNIKÁCIÍ**

„II/555 Michalovce – Veľké Kapušany –

Kráľovský Chlmec „

- aby sa minimalizovali emisie prachu miesta prechodov a miesta vyprázdňovania násypníkov budú uzavreté. Všetky dopravníky prepravujúce materiál, u ktorých je predpoklad tvorby prachu, budú úplne uzavreté,
- zabezpečenie vhodného zariadenia na zabránenie tvorby prachu vrátane postrekovačov,
- zhotoviteľ bude kropiť všetky komunikácie na území staveniska, na úsekoch kde prebiehajú stavebné práce,
- bude sa vyžadovať, aby všetky vozidlá mali počas doby parkovania na stavenisku vypnutý motor,
- za účelom zabezpečenia súladu s ochrannými požiadavkami týkajúcimi sa znečistenia ovzdušia, zhotoviteľ skontroluje všetko zariadenie a mechanizmy na stavenisku min. raz za týždeň a vykoná všetky potrebné nápravy resp. opravy,
- aby sa zabránilo padaniu resp. odfúknutiu odpadu resp. materiálu z vozidla / vozidiel, zhotoviteľ zabezpečí, aby všetky nákladné vozidlá využívané na prepravu materiálu z a na stavenisko boli prikryté nepremokavou plachtovinou alebo iným prijateľným druhom prikrývky (ktorá bude riadne upevnená),
- všetky vozidlá s otvorenou ložnou plochou využívané na prepravu materiálov potenciálne produkujúcich prach, budú mať riadne priliehajúce bočnice a zadné dosky. Materiály, ktoré môžu spôsobiť tvorbu prachu, sa nebudú nakladať do väčšej výšky, ako siahajú bočnice a zadné dosky. Prikryjú sa čistou nepremokavou plachtou v dobrom stave.

4. Opatrenia na zabezpečenie čistoty verejných priestranstiev a komunikácií

Stavebná prevádzka bude prebiehať len na stanovených dopravných komunikáciách. Príjazdové komunikácie na stavenisko a k jednotlivým častiam stavby musia byť trvale prejazdne pre záchranné, hasičské, policajné a iné pomocné vozidlá. Príjazdová komunikácia nesmie byť zužovaná. Vjazd na stavenisko a výjazd zo staveniska je možné len cez označené vjazdy. Nepovolený vstup do prevádzkových priestorov a použitie iných možností je zakázané.

Od zhotoviteľov sa požaduje, aby si zistili všetky obmedzenia na verejných komunikáciách s tým, aby mali bezpečný prístup na stavenisko vzhľadom na dodávky svojich materiálov, zariadení, zamestnancov a pod.

Zhotovitelia môžu používať komunikácie na stavenisku pre účely prístupu na svoje pracovisko a prevoz materiálu, zariadenia a zamestnancov. Prevádzka na príjazdových komunikáciách a na stavebných cestách nesmie byť stavebnými alebo montážnymi prácami



**BAUT
AUF
IDEEN**

**OPATRENIA NA ZNÍŽENIE HLUČNOSTI, PRAŠNOSTI
A ZABEZPEČENIE ČISTOTY VEREJNÝCH
PRIESTRANSTIEV A KOMUNIKÁCIÍ**

„II/555 Michalovce – Veľké Kapušany –

Kráľovský Chlmec „

obmedzovaná. Zhotovitelia sú zodpovední za akékoľvek poškodenie, ktoré by vzniklo v priestoroch staveniska, pracoviska zlou manipuláciou, skladovaním materiálov a pod.

Cesta sa musí udržiavať čistá a prípadné poškodenie je treba ihneď nahlásiť vedeniu stavby; poškodenie sa musí ihneď odstrániť. Zhotovitelia sú povinní prekonzultovať a odsúhlasiť so zástupcom zhotoviteľa vhodnosť a pevnosť ciest alebo typy dopravných prostriedkov, ktoré chcú zhotovitelia, ako aj ich zamestnanci používať. Prípadné uzavretie alebo obmedzenie prízjazdu ku stavenisku sa musí včas prejednať s vedením stavby – zástupcom zhotoviteľa.

Pohyb zamestnancov, dopravných prostriedkov, zariadenia a materiálu sa môže uskutočňovať len po vyhradených a odsúhlasených komunikáciách, spevnených plochách.

Na zabezpečenie čistoty verejných priestranstiev a komunikácií sa navrhujú tieto opatrenia:

- zhotoviteľ zabezpečí, aby všetky vozidlá boli riadne očistené (karosérie a pneumatiky očistené od piesku a blata) pred opustením priestorov staveniska, zhotoviteľ zabezpečí, aby žiadna voda alebo odpad pochádzajúce z takýchto čistení, neboli umiestňované mimo staveniska,
- zhotoviteľ zabezpečí vyčistenie znečistenej komunikácie alebo verejného priestranstva, preukázateľne spôsobenej činnosťou a pohybom strojov, mechanizmov a osôb pôsobiacich na stavbe, na vlastné náklady,
- aby sa zabránilo padaniu resp. odfúknutiu odpadu resp. materiálu z vozidla / vozidiel, zhotoviteľ zabezpečí, aby všetky nákladné vozidlá využívané na prepravu materiálu z a na stavenisko boli prikryté nepremokavou plachtovinou alebo iným prijateľným druhom prikrývky (ktorá bude riadne upevnená).

5. Personálne zabezpečenie, adresy, telefonické spojenia

Za dodržiavanie uvedených opatrení zodpovedá stavbyvedúci, prípadne ním poverený pracovník, ktorý je stanovený ako konkrétna osoba.

Zaškolenie a oboznámenie všetkých pracovníkov, vodičov strojov a mechanizmov, s týmito opatreniami zrealizuje stavbyvedúci.



**BAUT
AUF
IDEEN**

**OPATRENIA NA ZNÍŽENIE HLUČNOSTI, PRAŠNOSTI
A ZABEZPEČENIE ČISTOTY VEREJNÝCH
PRIESTRANSTIEV A KOMUNIKÁCIÍ**

„II/555 Michalovce – Veľké Kapušany –

Kráľovský Chlmec „

Zhotoviteľ stavby:



Swietelsky-Slovakia spol. s.r.o.

Divízia dopravné a inžinierske stavby

Oblasť Východ

Filiale Tiefbau - Ost

Ľubochnianska 7

08 006 Prešov - Ľubotice

Slovenská republika

E-Mail: office-vychod@swietelsky.sk

Web: <http://www.swietelsky.sk>

Zodpovedný pracovník zhotoviteľa: (bude uvedené pred začiatkom realizácie stavby)

PROJEKTOVÝ PLÁN KVALITY

Stavba: II/555 Michalovce – Velké Kapušany – Královský Chlmec

OBSAH

1. SKRATKY	3
2. VŠEOBECNÉ INFORMÁCIE	4
2.1 Predmet	4
2.2 Organizačná štruktúra	4
2.3 Plány skúšania a testovania	5
3. ZABEZPEČENIE KVALITY	5
3.1 Politika zabezpečovania kvality	5
3.2 Riadenie projektu a dokumentu	5
3.3 Zaoštaranie, nákup	6
3.4 Administrácia subdodávok a ich riadenie	6
3.5 Identifikácia a spätná sledovateľnosť	6
3.6 Dohľad nad výstavbou	7
3.7 Kvalita prác	7
3.8 Inšpekčné meracie a testovacie vybavenie	7
3.9 Nekonformity (nezhody s bodmi ISO)	9
3.10 Nápravné opatrenia	10
3.11 Zaošchádzanie, skladovanie, balenie a dodávky	10
3.12 Interné audity kvality a program auditov	11
3.13 Školenia	12

1. SKRATKY

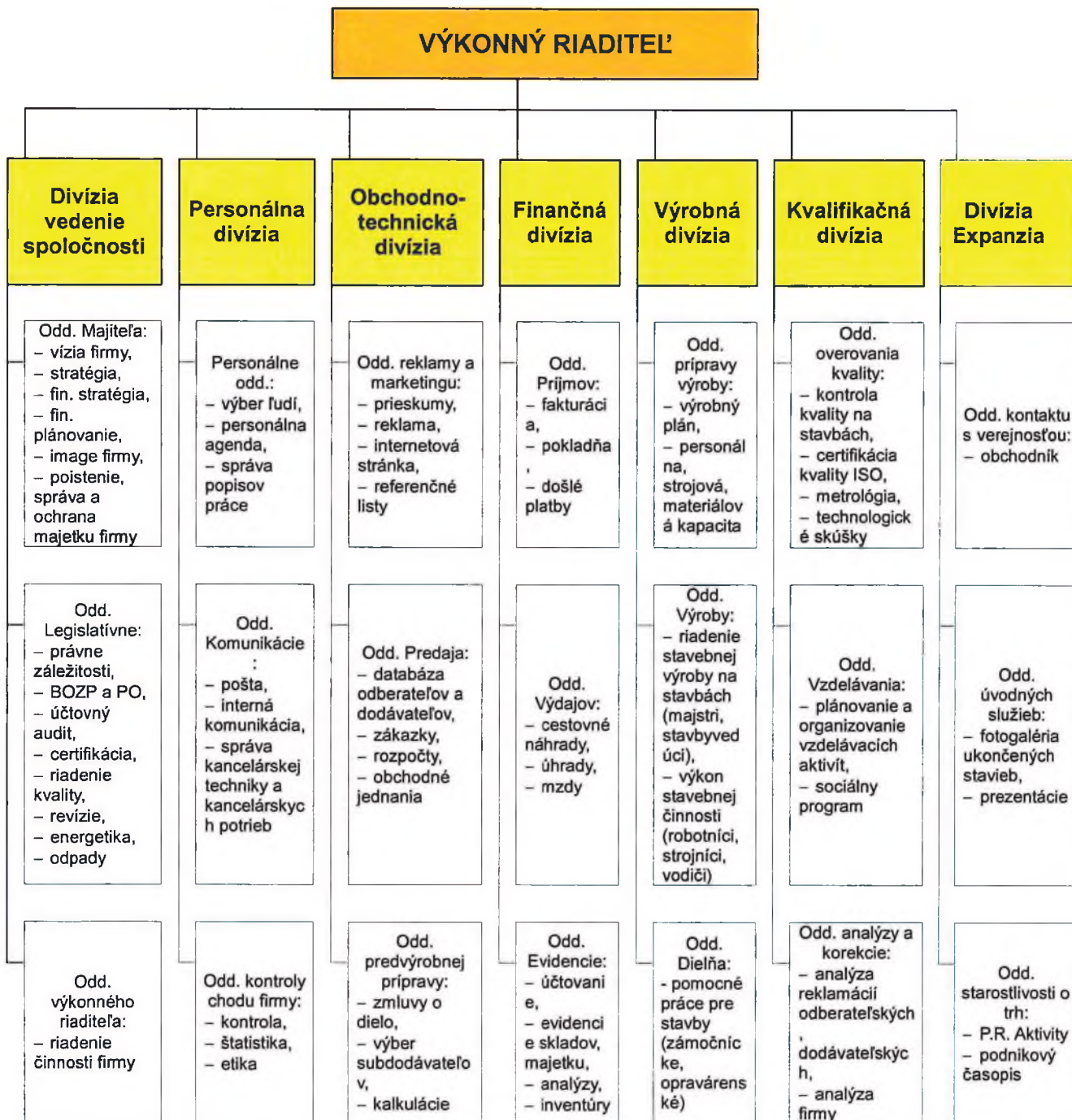
BOZP	bezpečnosť a ochrana zdravia pri práci
DM	dlhodobý majetok
IA	interný audit
KM	krátkodobý majetok
KMSZ	kontrolno-meracie skúšobné zariadenie
MK	manažér kvality
MS	manažér stavby
MTZ	materiálno-technické zabezpečenie
OSČ	oddelenie servisných činností
PO	požiarna ochrana
SIM	system integrovaného manažérstva
ŽP	životné prostredie

2. VŠEOBECNÉ INFORMÁCIE

2.1 PREDMET

Plán kvality stavby opisuje úkony potrebné na dosiahnutie výslednej kvality stavby. Jeho účelom je definovať súhrn opatrení na zabezpečenie súladu medzi stavebnými prácami a požiadavkami vyplývajúcimi zo zmluvy o dielo.

2.2 ORGANIZAČNÁ ŠTRUKTÚRA



2.3 PLÁNY SKÚŠANIA A TESTOVANIA

Všetky skúšky sa musia vykonávať v súlade s požiadavkami platnej legislatívy a technických noriem v zmysle kontrolno-skúšobného plánu.

3. ZABEZPEČENIE KVALITY

3.1 POLITIKA ZABEZPEČENIA KVALITY

Zabezpečenie kvality je súčasťou celkového systému riadenia. Za sústavné uplatňovanie systému riadenia kvality a dodržiavanie stanovených ukazovateľov kvality zodpovedajú jednotliví zamestnanci v rozsahu svojej pôsobnosti.

Spoločnosť má zavedený systém zabezpečenia a riadenia kvality podľa požiadaviek normy ISO 9001. Kvalita stavebných prác, konštrukcií a stavieb sa plánuje, kontroluje a skúša v súlade s Technologickými predpismi pre stavebné práce, s príslušnými STN a Internými predpismi riadenia kvality podľa ISO 9001.

Patrí sem kontrola polotovarov, materiálov a výrobkov vstupujúcich do výrobného procesu (vykonáva skladník, vedúci MTZ alebo vedenie stavby podľa toho, kam sú materiály dovezené), kontrola v priebehu výrobného procesu, a to kontrola dodržiavania pracovných postupov a technologických postupov (kontrola dodržiavania zásad BOZP a PO, priebežná kontrola kvality vykonávaných prác cez kamerové skúšky potrubia a skúšky zhutnenia podložia) a výstupná kontrola výrobkov a stavieb (kamerové a tlakové skúšky potrubia), ktorá sa plánuje, realizuje, vyhodnocuje a dokumentuje.

Pred preberacím konaním sa vykonáva výstupná kontrola stavebného diela, týkajúca sa prác vlastných i prác subdodávateľov a zosumarizovania všetkých dokladov o kvalite, ktoré boli v priebehu realizácie diela vyhotovené a zdokumentované. K týmto dokumentom patria certifikáty a atesty od zabudovaných materiálov a tovarov, záznamy o vykonaných tlakových a kamerových skúškach, o vykonaných skúškach zhutnenia podložia a pod.

Hlavnou zásadou je, že pri príprave, realizácii a kontrole zákazky musí byť dbané na všeobecne uznávané zásady a pravidlá stavebného umenia a musia byť uspokojené požiadavky zákazníka.

3.2 RIADENIE PROJEKTU A DOKUMENTU

3.2.1 Tok dokumentov

Stanovuje sa nasledovný tok dokladov, ktoré sú prijaté od pôvodcu k adresátovi, predložené a registrované, v dvoch možných smeroch:

- a) zhora – nadol: Objednávateľ – Stavebný dozor – Zhotoviteľ – Predstaviteľ zhotoviteľa – Podzhotoviteľia
- b) zdola – nahor: Podzhotoviteľia – predstaviteľ zhotoviteľa – Zhotoviteľ – Stavebný dozor – Objednávateľ

Každý prijatý doklad musí byť riadne zaregistrovaný v evidencii zhotoviteľa. Každý odoslaný doklad musí byť riadne zaregistrovaný v evidencii zhotoviteľa.

3.2.2 Starostlivosť o projektovú dokumentáciu a jej dodanie

Projektová dokumentácia pre realizáciu stavby musí byť riadne odovzdaná objednávateľom zhotoviteľovi v dohodnutých termínoch tak, aby zohľadňovala rozsah diela podľa zmluvy o dielo.

3.3 ZAOBSTARANIE, NÁKUP MATERIÁLU

Nakupovanie produktov musí byť plánované a realizované tak, aby bola zaistená požadovaná kvalita výsledného produktu. Pri výbere dodávateľov a objednávaní materiálov a služieb je jedným z hľadísk aj šetrné správanie k životnému prostrediu a podmienka, aby dodávané technické komponenty a osobné ochranné pracovné pomôcky odpovedali požiadavkám legislatívy BOZP. Za nákup a výber dodávateľov podľa týchto zásad je zodpovedný vedúci MTZ.

Za požiadavky na nákup produktu z príslušnej stavby s potrebnými informáciami pre definovanie produktu a za jej vypracovanie s dostatočným časovým predstihom zodpovedá stavbyvedúci, ako aj za zabezpečenie kontroly dodávok na stavbe a včasné a riadne uskladnenie materiálov a výrobkov na stavbe.

3.4 ADMINISTRÁCIA DODÁVOK A ICH RIADENIE

Príjem dodávky materiálu vykonáva stavbyvedúci alebo ním poverený zamestnanec, ktorý zároveň prevezme sprievodnú dokumentáciu jednotlivej zásielky. O pohybe materiálu vedie prvotnú evidenciu a kompletnú dokumentáciu.

Zamestnanec vstupnej kontroly v prípade zistených chýb alebo poškodenia na výrobku dodanom zákazníkom napíše zápis a tento odstúpi oddeleniu subdodávok a MTZ, ktoré následne rieši reklamačné konanie.

Jednotlivé dodané zásielky musia mať patričnú sprievodnú dokumentáciu o množstve a kvalite dohodnutej v kúpnej zmluve. Kvalita je v zásielke obvyčajne dokladovaná atestom alebo prehlásením výrobcu o zhode.

Ak zhotoviteľ súhlasí s dodaním výrobkov zákazníka, musí v návrhu zmluvy a v zmluve zaviazat' zákazníka na:

- predloženie certifikátov autorizovanej skúšobne na jednotlivý výrobok (typ výrobku) alebo
- predloženie rozhodnutí o schválení jednotlivého výrobku autorizovanou skúšobňou najneskôr k termínu uzavretia zmluvy,
- predloženie atestov o kvalite zo skúšok výrobku vykonávaných skúšobňou výrobcu, prípadne súbor takých skúšok so štatistickým vyhodnotením - na účely preukázania kvality zákazníkom dodaného výrobku,
- návody na použitie,
- inú sprievodnú dokumentáciu k dodanému výrobku.

Táto zásada platí i pre výber dodávateľov stavebných prác, ak do dodávateľských prác má byť zabudovaný materiál/výrobok zákazníka.

Dodávku tejto dokumentácie od zákazníka zapíše do stavebného denníka stavby stavbyvedúci alebo ním poverený zamestnanec. Odovzdáva ju technickému dozoru pri odovzdaní a prevzatí stavby.

3.5 IDENTIFIKÁCIA A SPÄTNÁ SLEDOVATEĽNOSŤ

Výrobky, materiály a polotovary musia mať na zabezpečenie sledovateľnosti nezameniteľnú identifikáciu, ktorá zabezpečí jednoznačné priradenie k príslušnému dokladu.

Materiály musia byť identifikované tak, aby počas celého procesu výstavby: od skladovania, cez expedíciu na stavbu a zabudovanie, bolo možné vylúčiť ich zámenu, zabezpečiť vhodný spôsob skladovania a prepravy, zabezpečiť evidenciu príjmu, výdaja a zostatkov jednotlivých materiálov

podľa druhu, finančne a v merných jednotkách.

Za expedíciu materiálu z centrálného skladu na stavbu je zodpovedné je zodpovedné oddelenie MTZ. Stavbyvedúci stavby musí vedieť aj so spätnou platnosťou dokladovať, v akej kvalite boli materiály alebo konštrukcie dodané a zabudované.

3.6 DOHLAD NA VÝSTAVBOU

Dohľad nad výstavbou uskutočňuje stavebný dozor. Sleduje, či sa práce vykonávajú v súlade so Zmluvou o dielo, podľa projektu stavby pre realizáciu, podľa podmienok stavebných povolení a podľa dohovorených podmienok (stavebný denník, operatívne porady stavby, kontrolné porady stavby). Na nedostatky zistené v priebehu prác upozorňuje zápisom do stavebného denníka a to bezodkladne.

Zhotoviteľ zabezpečí účasť svojich pracovníkov na preverovaní svojich dodávok a prác, ktoré vykonáva technický dozor objednávateľa alebo iný zodpovedný zástupca objednávateľa a bez meškania vykoná opatrenia na odstránenie zistených závad a odchýlok od projektu.

Zhotoviteľ umožní zástupcovi technickému dozoru objednávateľa kontrolovať vykonávanie dohodnutých prác.

3.7 KONTROLA PRÁC

Zhotoviteľ je povinný vopred záznamom v stavebnom denníku vyzvať objednávateľa na preverenie prác, ktoré budú v ďalšom pracovnom postupe zakryté. Z dôvodu operatívnosti v zápise oznámi vopred predpokladanú hodinu a deň kontroly zakrývaných prác.

3.8 INŠPEKČNÉ MERACIE A TESTOVACIE VYBAVENIE

3.8.1 Zabezpečenie požadovaného meradla

Požiadavka na objednanie KMSZ schváleného typu sa uvedie do objednávky, resp. zmluvy.

V zmluve sa vyžiada od potencionalneho dodávateľa (predajcu) predložiť bez odkladu rozhodnutie metrologického orgánu, že predmetný typ meradla je schválený.

Ak zmluvná strana predloží spoločnosti rozhodnutie metrologického orgánu o schválenom type meradla, pokračuje sa v ďalšom zmluvnom jednaní.

Kontrola pred príjmom kontrolného, meracieho alebo skúšobného zariadenia do skladu:

- kontrola sprievodnej dokumentácie vrátane platného certifikátu meradla,
- kontrola úplnosti dodávky podľa kúpnej zmluvy a sprievodnej dokumentácie,
- kontrola funkčnosti:
 - u DHM za účasti predajcu i nákupcu,
 - u KM za účasti zamestnanca MTZ a zamestnanca útvaru, ktorý meradlo požadoval,
- kontrola overenia (kalibrácie).

Ak sa pri vstupnej kontrole zistí, že je zhoda so zmluvnými požiadavkami a s deklarovanými parametrami, vykoná sa zaevidovanie kontrolného, meracieho alebo skúšobného zariadenia do:

- evidencie DHM/KM - na ekonomickom úseku a OSČ,
- príjmu meradla do skladu,
- zaradenia do zoznamu meradiel,

- vystavenia evidenčnej karty meradla

3.8.2 Overovanie a kalibrovanie KMSZ

Overovanie, resp. kalibrácia meradiel sa vykonáva u externých oprávnených organizácií na podklade písomne predložených požiadaviek:

- užívateľa meradla na metrológa a následne metrológa na vyhotoviteľa služby overenia alebo kalibrácie (na oprávnenú organizáciu),
- objednávky alebo uzavretia zmluvy o dielo s oprávnenou organizáciou na vykonanie služby (overenie alebo kalibrácia meradla).

Oprávnená organizácia:

- overujúca meradlo po overení meradla označí meradlo úradnou značkou overenia alebo z overenia meradla vystaví overovací list,
- kalibrujúca meradlo po kalibrácii meradla označí meradlo kalibračnou značkou alebo o kalibrácii meradla vystaví kalibračný list.

V prípade, že overujúca, resp. kalibrujúca organizácia neoznačí po úspešnom vykonaní overenia/kalibrácie meradlo úradnou značkou overenia, resp. kalibračnou značkou, označí metrológ overené/kalibrované meradlo na podklade overovacieho, resp. kalibračného listu internou značkou. Metrológ zapíše skutočnosti o overení, resp. o kalibrácii meradla do evidenčnej karty meradla ihneď po doručení overeného alebo kalibrovaného meradla a s tým súvisiacich sprievodných dokladov. Overovacie listy a kalibračné listy metrológ zakladá k evidenčným kartám meradiel.

Metrológ na evidenčnej karte meradla doplní údaje: rozsah merania, presnosť merania, doba platnosti overenia/kalibrácie, druh meradla, odbor merania, metrologická nadväznosť a pod.

09 Priebežnú vstupnú, medzioperačnú kontrolu na materiáloch, stavebných konštrukciách a prácach realizovaných podľa realizačnej projektovej dokumentácie vykonávajú úsekovi stavbyvedúci a majstri v súlade s kontrolným a skúšobným plánom stavby.

3.8.3 Platnosť overenia alebo kalibrácie

Sledovanie platnosti overenia alebo platnosti kalibrácie meradiel v priebehu životnosti meradla je popísané a predstavuje v tomto neustále sa opakujúci cyklus, prerušený prípadnou opravou s následným overením alebo kalibráciou meradla. Ak je vydaný overovací list, resp. kalibračný list, začína sa platnosť dňom overenia a interval sa časovo počíta od dátumu overenia, resp. kalibrácie.

Ak je meradlo po overení, resp. po kalibrácii opatrené overovacou, resp. kalibračnou značkou, doba platnosti sa počíta od začiatku kalendárneho roka v ktorom bolo overenie, resp. kalibrácia vykonané.

3.8.4 Kontrola, údržba a oprava KMSZ

Pravidelná kontrola, údržba a oprava KMSZ

Kontrola, údržba a opravy KMSZ sa vykonávajú v súlade s ročným plánom kontroly, údržby a opráv meradiel.

Údržbu a opravy KMSZ môže vykonávať len na to preukázateľne zaškolený, odborne spôsobilý zamestnanec, resp. odborne spôsobilá organizácia, majúca na túto činnosť oprávnenie.

Po vykonaní opravy, resp. údržby KMSZ takého rozsahu, že by mohlo dôjsť pri používaní meradla k nadtolerančným odchýlkam, musí ho užívateľ predložiť na overenie, resp. kalibráciu. Po vykonaní overenia/kalibrácie a zaevidovaní tejto skutočnosti do evidenčnej karty KMSZ môže sa KMSZ používať.

Mimoriadna kontrola a údržba KMSZ

Ak je chybné meradlo súčasťou skúšobného, kontrolného alebo iného zariadenia a výmena meradla za správne nie je operatívne možná, musí byť zariadenie vylúčené z používania a označené štítkom "PORUCHA NEPOUŽÍVAŤ" aj keď ostatné časti stroja sú funkčné. O tom sa v evidenčnej karte meradla urobí patričný zápis u metrológa - na podklade nahlásenia (pisomného, faxom a pod.) užívateľom meradla.

Na opravu, overovanie alebo kalibráciu metrológ odovzdáva meradlo čisté a ošetrované, v súlade s požiadavkami príslušných technických noriem a návodu výrobcu meradla.

Po oprave, následnom overení alebo po kalibrácii takéhoto meradla vykoná príslušný metrológ patričný zápis v evidenčnej karte meradla a skúšobné, kontrolné alebo iné zariadenie, ktorého súčasťou je správne meradlo, že sa môže používať. Ak došlo k poruche alebo k poškodeniu meradla, užívateľ meradla túto skutočnosť oznámi príslušnému metrológovi s požiadavkou o zabezpečenie (dohodnutie):

- opravy a termínu opravy,
- overenia alebo kalibrácie a termínu overenia alebo kalibrácie.

3.9 NEKONFORMITY (NEZHODY S BODMI ISO)

3.9.1 Zistenie nezhody

- Zistenie a identifikácia nezhody /neprítomnosť jedného alebo niekoľkých znakov kvality alebo ich odchýlku od špecifikovaných požiadaviek/ môže byť uskutočnená kýmkoľvek v spoločnosti, kto prichádza do styku s materiálom a subdodávkami v spoločnosti.
- Každý zamestnanec po zistení nezhody je povinný oznámiť túto udalosť svojmu najbližšiemu nadriadenému.
- Vedúci zamestnanci zabezpečujú rýchly a správny priebeh konania pri riešení nezhody v zmysle svojej právomoci.

3.9.2 Izolácia nezhodného materiálu

Nevyhovujúci materiál, resp. práca, sú jasne oddelené od ostatného materiálu alebo výrobku. Zodpovední zamestnanci zabezpečia izoláciu nezhodného materiálu resp. výrobku tak, aby nedošlo k jeho použitiu vo výrobe.

3.9.3 Spôsob odstránenia nezhody

Pri odstránení nezhody sa postupuje nasledovne:

- materiál, prácu prerobiť tak, aby zodpovedal špecifikovaným požiadavkám,
- preradiť na iné použitie,
- zamietnuť respektíve zlikvidovať.

Pre materiály a výrobky dodané s chybou od výrobcu (cudzí nepodarok), zamestnanci zodpovední za zabezpečovanie externých dodávok realizujú reklamačné konanie.

3.10 NÁPRAVNÉ OPATRENIA

Každý zamestnanec spoločnosti, ktorý sa dozvie o vzniku skutočností, ktoré by mohli záporne vplyvať na kvalitu produktov spoločnosti je povinný takúto skutočnosť oznámiť ústne alebo písomne príslušnému nadriadenému zamestnancovi, ktorí v prípade závažných nezhôd o vzniknutých skutočnostiach informujú stavbyvedúceho a ten následne podľa závažnosti vedenie firmy. Stavbyvedúci podnet preskúma a rozhodne, či sa jedná o nehodu alebo o chybu.

Pokiaľ sa jedná o nehodu, vystaví príslušný záznam o nehode s návrhom na nápravné opatrenie a zabezpečí realizáciu odstránenia príčiny nehody.

V prípade, ak sa jedná o nehodu, ktorá si vyžaduje okamžitý zásah, zabezpečí jej dodatočné zdokumentovanie.

Ak sa jedná o chybu operatívneho charakteru, odstráni sa operatívne priamo na stavbe bez dodatočného zdokumentovania.

3.11 ZAOBCHÁDZANIE, SKLADOVANIE, BALENIE A DODÁVKY

3.11.1 Skladovanie a ochrana materiálov a výrobkov a manipulácia s nimi

Skladovanie prebieha v uzatvorených skladoch alebo na otvorených skládkach stavieb. Pri skladovaní musia byť dodržiavané všetky technické podmienky skladovania uvedené v technických normách na jednotlivé výrobky a v právnych predpisoch.

Kompetentní manažéri stavieb, resp. zmenoví technici sú povinní kontrolovať riadne skladovanie výrobkov, materiálov, ich ochranu pred poškodením a manipuláciu s nimi a aby sa overila zhoda výrobkov a materiálov s požiadavkami.

Výrobky a materiály sa dopravujú a manipuluje sa s nimi tak, aby sa zabránilo ich poškodeniu, zhoršeniu ich stavu alebo nesprávnemu využitiu. Toto sa dosahuje tým, že:

- personál dopravných, zdvíhacích zariadení, vidlicových manipulátorov je riadne zaškolený,
- sú k dispozícii zodpovedajúce zdvíhacie, dopravné i upínacie zariadenia, aby sa zabránilo ujme na kvalite, na zdraví a životnom prostredí.

Spoločnosť zabezpečuje chránené skladovacie priestory s cieľom predísť poškodeniu alebo zhoršeniu stavu výrobkov a materiálov pred jeho použitím, resp. expedovaním. Prebierka materiálov a výrobkov na skladovacia plocha a ich výdaj z tohto priestoru je uskutočňovaný systémom prvý príde, prvý odíde a dokumentovaným spôsobom, t.j. písomne cez dodacie listy, "príjemky" a "výdajky" riadne vyplnené a podpísané: dopravcom a skladníkom pri dodaní tovaru na sklad resp. skládku.

Pri manipulácii, skladovaní a ochrane materiálov a výrobkov v skladoch a na skládkach stavieb sú zmenoví technici resp. manažéri stavieb zodpovední a povinní dodržať všetky podmienky uložené:

- v návode od výrobcu (dodávateľa) výrobku,
- v kúpnej zmluve,
- v predmetovej technickej norme výrobcu (špecifikácii),
- v tomto pláne kvality.

3.11.2 Zásady pre uskladňovanie materiálov a výrobkov

- zodpovedne určiť miesto prvej skládky s ohľadom na ďalšie použitie materiálu,

- často vydávaný materiál uložiť čo najbližšie k vydávajúcemu miestu, aby vynaložená fyzická námaha bola čo najmenšia a manipulácia čo najrýchlejšia,
- ukladať materiál podľa druhov a zamedziť tak dodatočnému triedeniu. Prípadné chybné materiály a výrobky zistené pri vstupnej, resp. výstupnej kontrole ukladať na samostatnú skládku označenú blokovacou etiketou, resp. tabuľou "Zablokovaný materiál", alebo "Chybný materiál",
- materiál nesmie byť nikdy ukladaný priamo na zem,
- skládky sypkých materiálov (napr. frakcie kameniva do betónu a pod.) musia byť spevnené cestnými panelmi alebo vybetónovanými plochami, aby nedochádzalo k ich znečisťovaniu a zmiešavaniu so zeminou a jednotlivé frakcie oddelené vhodnými stenami, aby nedochádzalo k zmiešavaniu frakcií, ostatné materiály podkladané, aby sa nepoškodili a aby ďalšia manipulácia bola uľahčená,
- každú skladovaciu plochu úplne využiť, ale súčasne pamätať na prehľadnosť a dobrý prístup dopravnými prostriedkami,
- dobu vykládky a naložky je treba skrátiť na najmenšiu mieru, aby dopravné náklady na manipuláciu s materiálom boli minimálne,
- podľa druhov materiálov zabezpečiť ich ochranu pred poškodením, poveternostnými vplyvmi, ohňom a pred ukradnutím,
- udržiavať poriadok v skladoch, na stavebných skládkach a na pracoviskách so zásobníkmi pre sypké hmoty (silá na cement a pod.) a zabrániť materiálovým stratám a nežiadúcej úrazovosti.

Pod pojmom riadneho uskladnenia materiálov a výrobkov rozumieme nielen správne usporiadanie zásob v skladoch a na stavbách, ale aj ich presnú a dochvilnú prvotnú evidenciu a ich zabezpečenie proti ohňu, poveternostným vplyvom a ukradnutiu. Manažéri stavieb sú preto zodpovední aj za účelné rozmiestnenie hasiacich prístrojov, za uzamykateľnosť skladov, za oplotenie otvorených skládok a za stráženie skládok v mimopracovnej dobe.

3.12 INTERNÉ AUDITY KVALITY A PROGRAM AUDITOV

Spoločnosť vykonáva interné audity, aby zistila, či systém manažérstva kvality zodpovedá požiadavkám STN EN ISO 9001:2009.

3.12.1 Plán interného auditu

Vedúci audítor zostaví audítorský tím (môže byť aj jednočlenný, tvorený iba vedúcim audítorom) a spracuje program IA (príloha č. 1) vrátane jeho časového a vecného výkonu s dostatočným časovým predstihom (minimálne 7 dní pred termínom auditu) a tento dá preskúmať a schváliť vedeniu firmy. Po schválení plánu auditu MK odovzdá plán auditu aj so zložením audítorského tímu zamestnancovi, ktorý je stanovený ako auditovaná funkcia.

3.12.2 Zahájenie interného auditu

Zahájenie interného auditu uskutoční vedúci audítor prípadne audítor. Vysvetlí účel, cieľ a rozsah auditu. Audítor má právo klásť základné a doplňujúce otázky. Zodpovední zamestnanci auditovaného útvaru sú povinní mu predložiť všetky požadované dokumenty (dôkazy) súvisiace s overovacím procesom a prvkom systému.

3.12.3 Vykonalenie IA

Interný audítor formou skúmania dokumentácie, skúmania a pozorovania procesov a formou otázok zisťuje dôležité skutočnosti - objektívne dôkazy vzťahujúce sa k systému manažérstva kvality, kvalite produktu alebo kvalite procesu.

Všetky zistenia pri audite sú dokumentované a audítorský tím zabezpečí, aby tieto zistenia boli jasne doložené dôkazmi.

Nezhody sú identifikované vo vzťahu k špecifickým požiadavkám normy alebo k iným špecifickým požiadavkám, podľa ktorých bol audit vykonaný.

3.12.4 Ukončenie auditu

Ukončenie auditu uskutočňuje vedúci audítor prípadne ním poverený audítor s auditovanou funkciou, prejednaním všetkých dokumentovaných zistení a prípadných nezhôd.

3.12.5 Vyhodnotenie IA

Vedúci audítor vypracuje Správu z interného auditu, ktorú spolu s prípadnými záznamami o nezhodách odovzdá príslušným nadriadeným zamestnancom auditovanej oblasti a GR.

V prípade zistenia nezhody túto zaznamená vo forme záznamu o nezhode a záznam podpíše vedúci audítor a auditovaný zamestnanec. Nezhoda musí byť dokumentovaná a doložená objektívnym dôkazom. Zároveň auditovaný zamestnanec navrhne nápravné, resp. preventívne opatrenia s určením konkrétnej zodpovednosti a termínu splnenia nezhody resp. zistenia. Vedúci audítor navrhne dátum následného preskúmania. Vykonanie nápravného resp. preventívneho opatrenia kontroluje MK.

3.13 ŠKOLENIA

3.13.1 Druhy školenia

- Školenie z Plánu kvality stavby
- Školenie z oblasti BOZP, PO, ŽP
- Školenie z Technologických postupov

3.13.2 Zaškolenie obsluhy

Fyzická osoba môže obsluhovať určený pracovný prostriedok a vykonávať určené pracovné činnosti ustanovené právnymi predpismi na zaistenie bezpečnosti a ochrany zdravia pri práci pri jeho prevádzke len na základe

a) platného preukazu na vykonávanie činnosti alebo platného osvedčenia na vykonávanie činnosti vydaného

1. príslušným inšpektorátom práce,
2. osobou oprávnenou na výchovu a vzdelávanie,
3. strednou školou alebo vysokou školou pri príprave žiakov a študentov na výkon povolania,

b) dokladu o absolvovaní výchovy a vzdelávania osôb na obsluhu vydaného osobou oprávnenou na výchovu a vzdelávanie alebo

c) dokladu o overení odborných vedomostí vydaného revíznym technikom, ak to ustanovujú právne predpisy na zaistenie bezpečnosti a ochrany zdravia pri práci.

Podmienkou na vydanie preukazu, osvedčenia alebo dokladu je

a) vek najmenej 18 rokov, ak právne predpisy na zaistenie bezpečnosti a ochrany zdravia pri práci neustanovujú inak,

b) vzdelanie a prax podľa právnych predpisov na zaistenie bezpečnosti a ochrany zdravia pri práci,

c) zdravotná spôsobilosť na prácu potrebná na vykonávanie činnosti,

d) absolvovanie odbornej prípravy v rozsahu ustanovenom právnymi predpismi na zaistenie bezpečnosti a ochrany zdravia pri práci,

e) overenie odborných vedomostí.

Fyzická osoba, ktorá má preukaz, osvedčenie alebo doklad je povinná podrobiť sa lekárskej preventívnej prehliadke vo vzťahu k práci, ktorou sa posudzuje jej zdravotná spôsobilosť na prácu potrebnú na vykonávanie tejto činnosti, do piatich rokov odo dňa

a) vydania preukazu, osvedčenia alebo dokladu,

b) vykonania predchádzajúcej lekárskej preventívnej prehliadky vo vzťahu k práci.

Fyzická osoba, ktorá má preukaz, osvedčenie alebo doklad, je povinná do piatich rokov odo dňa vydania preukazu, osvedčenia alebo dokladu absolvovať aktualizačnú odbornú prípravu u osoby oprávnenej na výchovu a vzdelávanie. Ďalšiu aktualizačnú odbornú prípravu je fyzická osoba, ktorá má preukaz, osvedčenie alebo doklad, povinná absolvovať do piatich rokov odo dňa ukončenia predchádzajúcej aktualizačnej odbornej prípravy. Osoba oprávnená na výchovu a vzdelávanie uvedie v preukaze, osvedčení alebo doklade dátum ukončenia aktualizačnej odbornej prípravy.

Kontrolný a skúšobný plán stavby (KSP)

Stavba:

ID - R009 II/555 Michalovce - Veľké Kapušany - Kráľovský Chlmec

Zhotoviteľ:

Swietelsky-Slovakia spol. s.r.o.



Divízia dopravné a inžinierske stavby
Oblasť Východ
Filiale Tiefbau - Ost

Lubochnianska 7
08 006 Prešov - Lubotice
Slovenská republika
E-Mail: office-vychod@swietelsky.sk
Web: http://www.swietelsky.sk



**BAUT
AUF
IDEEN**

Predmet kontroly	Druh kontroly	Kontrolu vykonáva	Intenzita	Spôsob kontroly	Predpisy	Parameter	Doklad o kontrole
názov kontrolovaných prác kontrolný uzol názov kontroly, skúšky, merania		M - majster S - stavbyvedúci HS - hlavný stavbyvedúci SD - stavebný dozor prevádzkovateľa OSO - odborne sp. osoba G - geodet	kontroly skúšok meraní		podklad na vykonanie		GS-geologická správa A - protokol o skúške Z - zápis v SD, DL PM - protokol o meraní R - revízia správa KP - protokol o kontrole D - dodací list PP - preberací protokol BEZ - bez dokladu PZ - preberací zápis v SD

Prípravné práce

Prípravenosť pracoviska	vizuálne posúdenie	S, SD, M	jednorázovo, priebežne	vizuálne	PD	prípravenosť	protokol
Kontrola kvality dodaného materiálu	vizuálne posúdenie	S, SD, M	priebežne	vizuálne, dodacie listy	PD	dodávky na ZS	D
Kontrola skladovania prvkov	vizuálne posúdenie	M	priebežne	vizuálne	TP STN 26 9030	kontrola skladovania	D
Geodetické práce	kontrolná, preberacia	S, OSO, SD	pred začatím	vytyčovací protokol, vizuálne	PD	kontrola vytyčovacej siete, poloha a spôsob stabilizácie referenčných bodov, rozsah siete	PM
Vytyčovacie práce	kontrolná, preberacia	S, SD	pred začatím	protokol o vytyčení IS	zmluva	vytyčenie sietí	protokol o vytyčení IS, Z
Dokumentácia	kontrolná, preberacia	S, SD	pred začatím	PZ	zmluva	vyjadrenia správcov sietí, DIO, rozkopávkové povolenia, vstupy na pozemky, podmienky vlastníkov, atď.	PZ