

KRAJSKÝ
PAMIATKOVÝ ÚRAD
KOŠICE

Východoslovenské múzeum v Košiciach Námestie Maratónu mieru 2, 040 01 Košice	
Dátum:	28 -02- 2020
Číslo záznamu:	36/2020
Číslo spisu:	
Prílohy:	

váš list č. / zo dňa: 31.01.2020

číslo konania: KPUKE-2020/2996-5/14790/AL

vybavuje / kontakt: Mgr. Alezár / 055-2455 828 / podatelna.ke@pamiatky.gov.sk

Košice, 25.02.2020

Krajský pamiatkový úrad Košice (ďalej len „správny orgán“), ktorý je podľa § 11 odseku 1 zákona číslo 49/2002 Z. z. o ochrane pamiatkového fondu v znení neskorších predpisov (ďalej len „pamiatkový zákon“) vecne príslušným správnym orgánom a podľa § 9 odseku 5 pamiatkového zákona je miestne príslušným správnym orgánom na úseku ochrany pamiatkového fondu, podľa § 46 zákona č. 71/1967 Zb. o správnom konaní (správny poriadok) v znení neskorších predpisov (ďalej len „správny poriadok“) vydáva podľa § 32 odseku 2 pamiatkového zákona toto

rozhodnutie:

zámer obnovy, špecifikovaný v žiadosti správcu objektu: Východoslovenské múzeum v Košiciach, Námestie maratónu mieru 2, 040 01 Košice, ktorý je vo vlastníctve: Košický samosprávny kraj, Námestie maratónu mieru 1, 040 01 Košice, podaný na správny orgán dňa 31.01.2020 o posúdenie zámeru obnovy priestorov 1. podzemného podlažia - 2. nadzemného podlažia národnej kultúrnej pamiatky **Pri Miklušovej väznici 10, Košice**, evidovanej v Ústrednom zozname pamiatkového fondu ako „Väznica“ pod číslom 3510/1 (ďalej len „kultúrna pamiatka“), okres: Košice I., obec: Košice - Staré mesto, katastrálne územie: Stredné mesto, parcelné číslo 886, súpisné číslo 929, podľa listu vlastníctva číslo 2702, nachádzajúcej sa na území Mestskej pamiatkovej rezervácie v Košiciach, **v rozsahu:**

Obnova muzeálnej expozície so zameraním na mestskú väznicu a stavebno-historický vývoj objektu na 1. podzemnom podlaží – 2. nadzemnom podlaží kultúrnej pamiatky:

- na 1. podzemnom podlaží vybúranie a posunutie sekundárnej tehlovej priečky vstupu do kanalizačného systému v prvom priestore prvého traktu; repasácia tehlovej dlažby, schodiska a dvoch betónových pilierov v prvom priestore tretieho traktu
- na 1. nadzemnom podlaží obnova zaniknutej kuchynskej pece s napojením na komínové teleso v južnej časti druhého priestoru tretieho traktu, obnova zaniknutých dverných otvorov v treťom priestore prvého traktu, obnova tehlovej a kamennej dlažby v priestoroch podlažia a výmena novej laminátovej podlahy vo vstupnom priestore (prvý priestor druhého traktu), obnova sociálneho zázemia v priestore štvrtého traktu
- na 2. nadzemnom podlaží realizácia sklopného rebríkového schodiska do podkrovia vo vstupnom priestore podlažia
- na 1. – 2. nadzemnom podlaží obnova autentických a novších omietkových vrstiev a náterov s prezentáciou zachovaných vyškrabávaných nápisov väzňov, repasácia okenných a dverných výplní vrátane kamenných ostení, obnova, príp. odstránenie vitrín expozície múzea
- na 1. podzemnom podlaží – 2. nadzemnom podlaží obnova kanalizácie, elektrických rozvodov, elektrického výhrevného kúrenia a výmena sietí

je prípustný

z hľadiska záujmov, chránených pamiatkovým zákonom, a podľa § 32 odseku 4 pamiatkového zákona pre prípravu a vykonanie zámeru obnovy správny orgán určuje tieto podmienky:

1. Návrh obnovy objektu bude vychádzať z podmienky zachovania, údržby a regenerácie pôvodnej hmoty a konštrukcií v ich podstatných rysoch architektonického, pôdorysného, hmotového, materiálového riešenia so zachovaním všetkých určujúcich historických konštrukcií dispozície, výškového a priestorového usporiadania, výplňových konštrukcií, a bude rešpektovať základné komunikačné riešenia a dispozíciu, charakteristické pohľady a siluety kultúrnej pamiatky, a pod., podľa § 32 odseku 4 pamiatkového zákona.
2. Na prípravu obnovy vlastník, resp. správca zabezpečí vypracovanie **prípravnej dokumentácie obnovy** v tomto rozsahu:

Pamiatkový architektonicko-historický výskum, ktorý spresní stavebno-historický vývoj jednotlivých častí dispozície v kontexte celého domu, a to na základe sondáže a archívneho výskumu, zdokumentuje jestvujúci stav a vykoná podrobnú inventarizáciu obnovou dotknutej súčasti kultúrnej pamiatky. Pamiatkový architektonicko - historický výskum bude v súlade s § 8 Vyhlášky Ministerstva kultúry SR č. 231/2014 Z. z., ktorou sa vykonáva zákon o ochrane pamiatkového fondu v znení neskorších predpisov (ďalej len „Vyhláška“), a bude obsahovať najmä: analýzu vývoja objektu – konkrétne datovanie a určenie jednotlivých stavebných etáp murovaných konštrukcií (s určením autentických konštrukcií vo vzťahu k stavebným etapám vývoja budovy, a s osobitným zreteľom na úpravy z obdobia 1938-44 a sekundárne úpravy od druhej polovice 20. storočia doteraz), podláh, schodísk, okenných a dverných výplní vrátane kamenných ostení a portálov, expozičných vitrín, vstupu do podkrovia, drevenej krovovej konštrukcie, krbu a komínových telies, príp. mladších konštrukcií, vyhodnotenie výsledkov výskumu v písomnej a v grafickej podobe, návrh ochrany, obnovy a prezentácie dotknutej časti kultúrnej pamiatky v súlade s jej pamiatkovými hodnotami, vrátane použitia vhodného stavebného materiálu. Výskum bude okrem iného obsahovať základné údaje o kultúrnej pamiatke, opis kultúrnej pamiatky a zhodnotenie jej technického stavu, fotografickú dokumentáciu, údaje o podkladoch a použitej literatúre, v zmysle § 8 odseku 1 písmena a) až o) ako aj odseku 2 písmena a) až d) Vyhlášky. Po ukončení fyzickej časti výskumu autor výskumu na mieste za prítomnosti vlastníka, resp. správcu a správneho orgánu prezentuje výsledky sondáže a archívneho výskumu, z tejto prezentácie správny orgán vyhotoví záznam v rámci štátneho dohľadu. Výsledky predmetného výskumu budú po odsúhlasení prípravnej dokumentácie záväzným stanoviskom správneho orgánu podkladom pre vypracovanie **projektovej dokumentácie obnovy** podľa § 32 odseku 4 pamiatkového zákona v rozsahu:

- presné zameranie budovy - pôdorys, rezy a pohľady
 - návrh dispozičného riešenia, ktoré bude rešpektovať zachované autentické konštrukcie
 - špecifikáciu povrchových úprav stien, klenieb, podláh, príp. sanácie murív, novej priečky do kanalizačného systému
 - špecifikáciu obnovy dverných a okenných výplní
 - špecifikáciu konštrukčného riešenia novej kuchynskej pece a navrhovaného sklopného rebríkového schodiska do podkrovia
 - projekt technického zariadenia budov v rozsahu, ktorý bude potrebný pre zamýšľanú funkciu využívania predmetných priestorov (najmä zdravotníckych inštalácií, kanalizácie, elektroinštalácie, nových svietidiel a vypínačov, EZS, EPS a pod.).
3. Projektovú dokumentáciu vypracuje fyzická osoba s osobitnou odbornou spôsobilosťou podľa § 32 odseku 8 pamiatkového zákona. Projektovú dokumentáciu v rozpracovanosti vlastník, resp. správca prerokuje so správnym orgánom – podľa § 32 odseku 9 pamiatkového zákona

a po kompletizácii ju predloží na vydanie záväzného stanoviska podľa § 32 odseku 10 pamiatkového zákona.

4. Nové zásahy budú mať reverzibilný charakter. Pri stavebných zásahoch nevytvárať nové prierazy do autentického muriva a konštrukcií objektu, a to predovšetkým pri realizovaní nových rozvodov technického zariadenia, minimalizovať zásahy do autentickej hmoty predmetnej kultúrnej pamiatky. Rozvody budú trasované prednostne v miestach predchádzajúceho trasovania, alebo umiestnené do navrhovaných rýh v násypoch klenieb pod úrovňou jestvujúcej podlahy tak, aby zásahy do pôvodnej hmoty objektu boli minimálne, a aby nedošlo k poškodeniu, resp. prierazom autentických konštrukcií.
5. Pri obnove stien a klenieb priestorov nezasahovať do autentických klenbových konštrukcií objektu a nevytvárať prierazy v klenbách. Klenby neprekrývať podhládmi.
6. Omietkové a náterové vrstvy na autentických konštrukciách zachovať, odstrániť len sekundárne – vrchné nesúdržné a odlupujúce sa náterové vrstvy stien a klenieb, resp. nevhodné cementové omietky z druhej polovice 20.- storočia. Je neprípustné plošné odstraňovanie nenarušených primárnych omietok zo starších období alebo celoplošné odstraňovanie súdržnej primárnej maliarskej vrstvy.
7. Poškodené miesta je nutné vyspraviť paropriepustnými omietkami na vápennej báze, ktoré nadmerne nezadržávajú vlhkosť v murivách. Nepoužívať na vysprávky sadru.
8. Nový náter realizovať z paropriepustných farieb, vyrobených na princípe vápna alebo minerálov, ktoré nadmerne nezadržávajú vlhkosť v murivách (s nízkym difúznym odporom). Interiér nie je prípustné vymalovať nátermi s výraznou či kontrastnou farebnosťou, netypickou pre historické prostredie pamiatkovej rezervácie.
9. Pokiaľ vlastník navrhne novú expozíciu zriadiť aj so zabudovaním mobiliárových prvkov, spôsob prezentácie novej expozície a s tým súvisiace zásahy predloží správne mu orgánu ako súčasť projektovej dokumentácie obnovy na vydanie záväzného stanoviska podľa § 32 odseku 10 pamiatkového zákona.
10. Vlastník, resp. správca kultúrnej pamiatky písomne (alebo emailom) oznámi s uvedením čísla tohto rozhodnutia správne mu orgánu s predstihom min. 7 dní začiatok obnovy a predpokladaný koniec obnovy podľa § 32 odseku 4 pamiatkového zákona.
11. Vlastník, resp. správca predloží na posúdenie správne mu orgánu vzorku novej tehlovej dlažby na doplnenie jestvujúcej včas pred jej uložením. Nevytvárať po obvode miestností s tehlovou dlažbou soklový obklad. Dlažbu ukladať podľa jestvujúcej skladby.
12. Každú závažnú zmenu a zmenu oproti alebo nad rámec tohto rozhodnutia vlastník, resp. správca vopred prerokuje a predloží na odsúhlasenie správne mu orgánu podľa § 32 odseku 2 pamiatkového zákona.
13. Štátny pamiatkový dohľad na úseku ochrany pamiatkového fondu bude vykonávať správny orgán, podľa § 32 odseku 13 pamiatkového zákona.

Štátny pamiatkový dohľad na úseku ochrany pamiatkového fondu bude vykonávať správny orgán, podľa § 32 odseku 13 pamiatkového zákona.

Rozhodnutie podľa § 44a pamiatkového zákona po uplynutí troch rokov odo dňa nadobudnutia právoplatnosti stráca platnosť, ak v tejto lehote nebol vykonaný úkon, na ktorý sa vzťahuje.

Odôvodnenie

Správca kultúrnej pamiatky: Východoslovenské múzeum v Košiciach, Námestie maratónu mieru 2, 040 01 Košice, ktorá je vo vlastníctve: Košický samosprávny kraj, Námestie maratónu mieru 1, 040 01 Košice, podal na správny orgán dňa 31.01.2020 žiadosť o posúdenie zámeru obnovy časti kultúrnej pamiatky Pri Miklušovej väznici 10 v Košiciach, situovanej v Mestskej pamiatkovej rezervácii v Košiciach. V žiadosti správca špecifikoval zámer obnovy priestorov 1. podzemného – 2.

nadzemného podlažia a vstupu do podkrovia. Pri obnove dispozície múzea sa správca zameril na minimálne zásahy do autentickkej dispozície stredovekého objektu, ktoré súvisia s navrhovanou muzeálnou expozíciou. Predovšetkým navrhuje vybúranie sekundárnej tehlovej priečky v prvom priestore prvého traktu 1. podzemného podlažia, ktorá oddeľuje expozíciu mučiarny od chodby kanalizačného systému. Správca navrhuje jej posun smerom na juh do uvedenej chodby. V dispozícii 1. podzemného podlažia navrhuje obnovu elektroinštalácie a svietidiel s maximálnym možným trasovaním rozvodov v jestvujúcich drážkach. Ďalej navrhuje obnovu poškodených častí tehlovej dlažby výmenou poškodených tehál, rovnako aj v severnej časti dispozície 1. nadzemného podlažia. V schodisku do suterénu navrhuje obnovu drevených čiel schodiskových stupňov, ktoré sú kombinované s nášľapnou plochou z dusanej hliny. Prvý priestor tretie a prvý priestor štvrtého traktu sú oddelené trojicou odľahčovacích oblúkov, ktoré dosadajú na dvojicu betónových pilierov bez povrchovej úpravy so zdrsneným povrchom, pravdepodobne zo štyridsiatych rokov 20. storočia, ktoré správca navrhuje obnoviť. Na 1. nadzemnom podlaží správca navrhuje obnovu zaniknutej pece v bývalej kuchyni (miestnosť s mrežou v podlahe), a to v južnej časti tretieho priestoru tretieho traktu podlažia. V sociálnom zázemí, situovanom v prvom priestore štvrtého traktu podlažia, t. j. vo východnom okraji dispozície, navrhuje správca výmenu zdravotníckych zariadení (WC misa, umývadlo) a obnovu kanalizačnej prípojky. Na 2. nadzemnom podlaží správca zamýšľa realizáciu sklopného rebríkového schodiska do podkrovia v mieste jestvujúceho výlezu vo vstupnom priestore podlažia za účelom lepšieho sprístupnenia podkrovia v budúcnosti. Ďalej zamýšľa obnovu všetkých drevených presklených vitrín zo štyridsiatych rokov 20. storočia, príp. odstránenie niektorých z nich. Na 1. a 2. nadzemnom podlaží navrhuje obnovu repasáciu všetkých interiérových a exteriérových okenných a dverných výplní z rôznych stavebno-historických etáp a obnovu autentických, príp. mladších omietkových vrstiev a povrchových náterov so zachovaním a prezentáciou zachovaných vyškrabávaných nápisov – „graffiti“ väzňov. Ďalej zamýšľa obnovu elektroinštalácie, svietidiel a elektrického výhrevného kúrenia.

Správny orgán preskúmal obsah podania z hľadiska záujmov, chránených pamiatkovým zákonom, preskúmal archívne materiály a odborné vyjadrenia Krajského pamiatkového úradu Košice, súvisiace so zamýšľanou obnovou objektu. Zamestnanec správneho orgánu vykonal dňa 04.02.2020 zisťovanie na mieste samom, kde prerokoval zámer obnovy so správcom objektu a spísal záznam č. KPUKE-2020/2996-3/14788/AL a vyhotovil fotodokumentáciu súčasného stavu.

Meštiansky dom Pri Miklušovej väznici 10 v Košiciach je dvojpodlažný objekt, zložený z dvojice stredovekých meštianskych domov, nachádzajúcich sa v SV kvadrante stredovekej časti mestskej pamiatkovej rezervácie, v radovej zástavbe, resp. tvorí nárožie ulice Pri Miklušovej väznici a Hrnčiarскеj ulice, pričom hlavná fasáda je južne orientovaná. Objekt má obdĺžnikový pôdorys, vo dvorovej časti nepravidelne ukončený, v plnom rozsahu podpivničený. Predstavuje spojenie dvoch konštrukčných dvojtraktov vo všetkých podlažiach. Dva stredoveké meštianske domy (východný a západný) zo 14.-15. storočia, ktoré v súčasnosti tvoria hlavný objekt kultúrnej pamiatky, boli navzájom prepojené v priebehu 16. storočia, vznikla tu najprv produktívna hrnčiarška dielňa, neskôr mestská väznica do r.1909. V r. 1911 ho prevzalo Hornouhorské múzeum. V r. 1938-42 v ňom vtedajší riaditeľ múzea A. Mihalik uskutočnil archeologický a pamiatkový výskum a následne zriadil stálu expozíciu múzea, venovanú predovšetkým dejinám jurisdikcie v Košiciach i dejinám mestských cechov a samosprávy. Pravdepodobne v tomto období došlo aj k obnove striech oboch domov, výmene krovových konštrukcií a krytiny, ktorá sa v minulosti v priebehu úprav striech menila (bridlicová, šindľová, keramická pálená). Východný dom má v súčasnosti sedlovú strechu s hrebeňom, kolmým na uličnú čiaru, s južnou valbou do ulice a severnou do dvora. Západný dom má v južnej časti identickú sedlovú strechu, na ktorú sa zo severu napája pultová strecha s hrebeňom v západnom okraji a so sklonom na východ, s napojením do úzľabia opisovaných sedlových striech. Krovové konštrukcie sú kombináciou drevených pílených a niektorých starších čiastočne tesaných prvkov. V dispozícii objektu sú na všetkých podlažiach tehlové valené klenby, prípadne valené klenby s lunetovými výsečmi. V úrovni 1. podzemného podlažia klenby nemajú zachované omietkové vrstvy, na 1. – 2. nadzemnom podlaží sú autentické omietkové vrstvy prezentované lokálne, t. j. v mieste zachovaných vyškrabávaných väzenských nápisov. Zvyšná časť tvorí pravdepodobne mladšia omietka a nátery zo

štyridsiatych rokov 20. storočia z čias zriadenia expozície múzea. Z tohto obdobia pochádzajú pravdepodobne aj tehlové a kamenné dlažby a drevené palubovky. V priestoroch 1. a 2. nadzemného podlažia je viacero autentických dverných výplní, kamenný portál v treťom priestore prvého traktu 1. nadzemného podlažia a profilovaných kamenných šambrán okenných otvorov. V spojovacej chodbe na 1. nadzemnom podlaží je v južnej stene zachovaný krb.

Správny orgán vo výrokovej časti tohto rozhodnutia pripustil zámer obnovy a pre zachovanie autentickej dispozície a hodnotných prvkov v interiéri a exteriéri objektu určil vlastníkovi, resp. správcom podmienku, aby pred obnovou dotknutých častí kultúrnej pamiatky zabezpečil spracovanie **prípravnej dokumentácie obnovy**: pamiatkový architektonicko-historický výskum, ktorý spresní stavebno-historický vývoj strechy na základe sondáže a archívneho výskumu, zdokumentuje jestvujúci stav a vykoná podrobnú inventarizáciu obnovou dotknutej súčasť kultúrnej pamiatky. Pamiatkový architektonicko - historický výskum bude v súlade s § 8 Vyhlášky Ministerstva kultúry SR č. 231/2014 Z. z., ktorou sa vykonáva zákon o ochrane pamiatkového fondu v znení neskorších predpisov (ďalej len „Vyhláška“), a bude obsahovať najmä: analýzu vývoja objektu – konkrétne datovanie a určenie jednotlivých stavebných etáp murovaných konštrukcií (s určením autentických konštrukcií obvodových, múrov, priečok, schodísk a klenieb), vstupu do podkrovia, drevenej krovovej konštrukcie, komínových telies, príp. mladších konštrukcií, podláh, portálov, okenných a dverných otvorov vrátane ich výplní, autentických omietkových vrstiev a zachovaných vyškrabávaných nápisov väzňov, historických drevených presklených skriniek – vitrín pre exponáty múzea, vyhodnotenie výsledkov výskumu v písomnej a v grafickej podobe, zistenie pôvodnej výšky hrebeňa strechy, návrh ochrany, obnovy a prezentácie dotknutej časti kultúrnej pamiatky v súlade s jej pamiatkovými hodnotami, vrátane použitia vhodného stavebného materiálu. Výskum bude okrem iného obsahovať základné údaje o kultúrnej pamiatke, opis kultúrnej pamiatky a zhodnotenie jej technického stavu, fotografickú dokumentáciu, údaje o podkladoch a použitej literatúre, v zmysle § 8 odseku 1 písmena a) až o) ako aj odseku 2 písmena a) až d) Vyhlášky. Po ukončení fyzickej časti výskumu autor výskumu na mieste za prítomnosti vlastníka a správneho orgánu prezentuje výsledky sondáže a archívneho výskumu, z tejto prezentácie správny orgán vyhotoví záznam v rámci štátneho dohľadu.

Výskum môže vykonávať len fyzická osoba s osobitnou odbornou spôsobilosťou v príslušnom odbore, podľa § 35a odseku 1 pamiatkového výskumu. Vlastník, resp. správca v predstihu min. 7 dní pred začatím výskumu písomne (alebo e-mailom) oznámi správny orgán, kto bude výskum vykonávať. Vlastník, resp. správca predloží výskum, vrátane podrobného zamerania strechy (pôdorys, pohľad a rez) na posúdenie správny orgán, podľa § 32 odseku 10 pamiatkového zákona spolu s vyjadrením k výskumu Pamiatkového úradu SR, ako prípravnú dokumentáciu obnovy. Náklady na výskum uhrádza vlastník kultúrnej pamiatky alebo stavebník, v zmysle § 38 odseku 1 pamiatkového zákona.

Po odsúhlasení vlastníkom, resp. správcom predloženej prípravnej dokumentácie záväzným stanoviskom vlastníka, resp. správca zabezpečí spracovanie **projektovej dokumentácie obnovy**, ktorá bude vychádzať z návrhu obnovy predloženého architektonicko-historického výskumu a predovšetkým z požiadaviek záväzného stanoviska o predmetnom výskume, ktorý správny orgán vydá v zmysle § 32 odseku 10 pamiatkového zákona. Projektová dokumentácia bude obsahovať presné zamerania priestorov - pôdorys, rezy a pohľady, návrh dispozičného riešenia, ktoré bude rešpektovať zachované autentické konštrukcie, špecifikáciu povrchových úprav stien, klenieb, podláh, príp. sanácie murív, novej priečky do kanalizačného systému, špecifikáciu obnovy dverných a okenných výplní, špecifikáciu konštrukčného riešenia novej kuchynskej pece a navrhovaného sklopného rebríkového schodiska do podkrovia, projekt technického zariadenia budov v rozsahu, ktorý bude potrebný pre zamýšľanú funkciu využívania predmetných priestorov (najmä zdravotníckych inštalácií, kanalizácie, elektroinštalácie, nových svietidiel a vypínačov, EZS, EPS a pod.).

Napriek mladším sekundárnym zásahom, súvisiacim so zriadením muzeálnej expozície v štyridsiatych rokoch 20. storočia, príp. mladších zásahov z druhej polovice 20. storočia sa zachovala autentická dispozícia kultúrnej pamiatky, predstavujúca kvalitného reprezentanta špecifickej mestskej zástavby. Pamiatkový architektonicko-historický výskum, ktorý už bol v nedávnej minulosti

spracovaný pre časť expozície – pre priestory tzv. Katovho bytu, je nevyhnutné podrobne rozpracovať s ohľadom na etapizáciu vývoja budovy z fázy dvojice samostatných meštianskych domov cez využitie ako väznice mesta až po obdobia zriadenia prvej múzejnej expozície v rokoch 1938-42 (správny orgán odporúča porovnať skutkový stav s popisom prác v publikácii *Mihalik, Sándor: Öt év műemlékvédelme és múzeumi munkája / Pět rokov ochrany umeleckých pamiatok a muzeálnej práce / 1938 – 1943, Kassa 1943*) a nakoniec výskum identifikuje aj všetky sekundárne stavebné úpravy, pochádzajúce z obdobia po druhej svetovej vojne doteraz. Podľa § 28 odseku 2 písmena b) pamiatkového zákona: „Vlastník kultúrnej pamiatky je povinný užívať kultúrnu pamiatku v súlade s jej pamiatkovými hodnotami.“ Úlohou pamiatkovej ochrany je obnova a rešpektovanie zachovaného autentického stavu pamiatky s jej architektonickými a materiálovými kvalitami. Nové zásahy majú mať najmä reverzibilný charakter, súvisiaci s navrhovanou muzeálnou expozíciou, zameranou na prezentáciu objektu v jej určujúcej fáze ako mestskej väznice a stavebno-historický vývoj objektu. Pri stavebných zásahoch je neprípustné vytvárať nové prieryzy do autentického muríva a konštrukcií objektu, a napríklad pri realizovaní nových rozvodov technického zariadenia je nevyhnutné minimalizovať zásahy do autentického hmoty predmetnej kultúrnej pamiatky. Rozvody budú trasované prednostne v miestach predchádzajúceho trasovania, do navrhovaných rýh, prípadne v násypoch klenieb pod úrovňou jestvujúcej podlahy tak, aby zásahy do pôvodnej hmoty objektu boli minimálne, a aby nedošlo k poškodeniu, resp. k nežiaducim prierezom autentických konštrukcií. Je neprípustné osekávanie súdržných omietkových vrstiev a autentických náterov až na tehlu, príp. použitie paronepriepustných povrchových náterov, ako aj uloženie obkladov na pôvodné murivá, čo by mohlo spôsobiť v budúcnosti akumuláciou vlhkosti degradáciu historických omietkových vrstiev a murív. Prípadné poškodené miesta je nutné vyspraviť paropriepustnými omietkami na vápennej báze alebo minerálov, s minimálnym obsahom cementu, ktoré nadmerne nezadržiavajú vlhkosť v murivách, nepoužívať lepidlá, výstužné sieťky, ani sadru, ktorá je vysoko hydrofóbná. Nový náter realizovať z paropriepustných farieb, vyrobených na princípe vápna, minerálov, ktoré nadmerne nezadržiavajú vlhkosť v murivách. Interiér nie je prípustné vymaľovať nátermi s výraznou či kontrastnou farebnosťou, netypickou pre historické prostredie pamiatkovej rezervácie, aby bol interiérom kultúrnej pamiatky prezentovaný adekvátne jej pamiatkovej hodnote.

V zmysle § 32 odseku 4 pamiatkového zákona správny orgán požaduje, aby vlastník, resp. správca v predstihu najmenej 7 dní pred samotnou realizáciou oznámil písomne (alebo emailom) správny orgán začiatok i predpokladaný koniec obnovy kultúrnej pamiatky, aby mohol správny orgán vykonávať pamiatkový dohľad počas obnovy. Meradlom úspešnej pamiatkovej obnovy je aj kvalitná realizácia jednotlivých stavebných detailov. Tento súlad je v praxi možné dosiahnuť len včasnou a intenzívnou komunikáciou medzi stavebníkom, architektom, realizátorom a špecializovanou štátnou správou. Preto správny orgán určil podmienku na včasné prizvanie štátneho dohľadu ku všetkým podstatným zmenám a úkonom.

Na základe uvedeného správny orgán usúdil, že zamýšľané práce sú v súlade s § 27 pamiatkového zákona o základne ochrane kultúrnej pamiatky, pri ktorej sa nemení základné dispozičné usporiadanie, charakter ani materiállová skladba kultúrnej pamiatky.

Správny orgán pri svojej úvahe vychádzal najmä z ustanovenia § 27 pamiatkového zákona, v ktorom sa uvádza: „Základná ochrana kultúrnej pamiatky je súhrn činnosti a opatrení vykonávaných na predchádzanie ohrozeniu, poškodeniu, zničeniu alebo odcudzeniu kultúrnej pamiatky, na trvalé udržiavanie dobrého stavu vrátane prostredia kultúrnej pamiatky a na taký spôsob využívania a prezentácie, ktorý zodpovedá jej pamiatkovej hodnote a technickému stavu“.

Toto rozhodnutie po nadobudnutí právoplatnosti **neoprávňuje** vlastníka, resp. správcu k podaniu na príslušnom stavebnom úrade, nakoľko správny orgán pre prípravu a vykonanie obnovy určil podmienku spracovania prípravnej a projektovej dokumentácie.

Poučenie

Proti tomuto rozhodnutiu je možné podať odvolanie v lehote 15 dní od jeho doručenia na Pamiatkový úrad Slovenskej republiky, Cesta na Červený most 6, 814 06 Bratislava. Odvolanie je

potrebné doručiť na Krajský pamiatkový úrad Košice, Hlavná 25, 040 01 Košice. Toto rozhodnutie je možné preskúmať súdom až po vyčerpaní riadnych opravných prostriedkov.

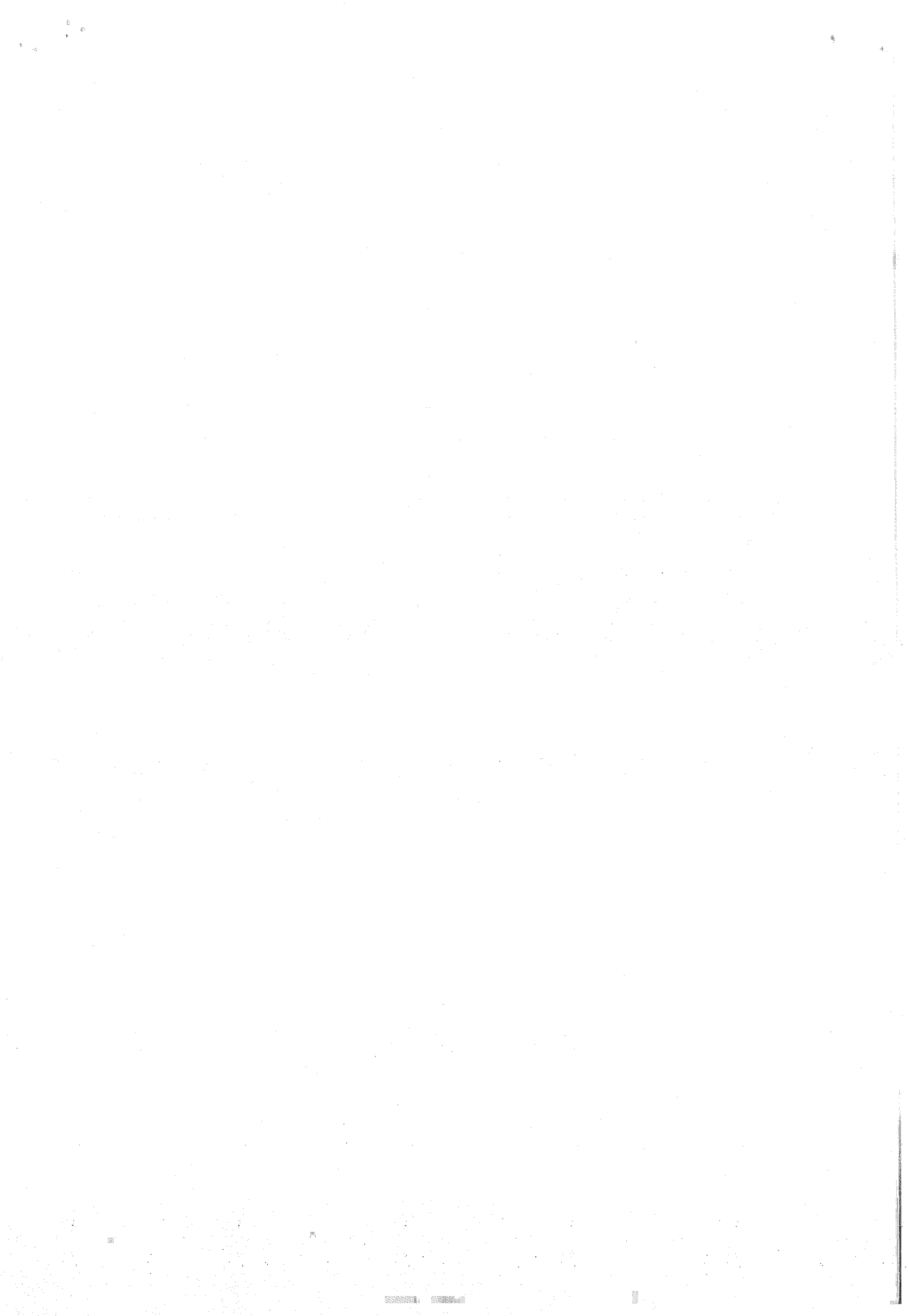
Ing. Kristína Markušová
riaditeľka
Krajský pamiatkový úrad Košice

Doručuje sa

1. Košický samosprávny kraj, Námestie maratónu mieru 1, 040 01 Košice, IČO 35541016
2. Východoslovenské múzeum v Košiciach, Hviezdoslavova 3, 040 01 Košice, IČO 31297803

Na vedomie

1. Mesto Košice – stavebný úrad, pracovisko Košice – Staré Mesto, Hviezdoslavova 7, 040 01 Košice IČO: 00691135
2. Krajský pamiatkový úrad Košice, na založenie do spisu





KRAJSKÝ PAMIATKOVÝ ÚRAD KOŠICE

Doložka právoplatnosti

Predmet rozhodnutia: Rozhodnutie o zámere obnovy NKP Košice, Pri Miklušovej väznici 10, 040 01 Košice, č. ÚZPF: 3510/1, parc. č. 886, k. ú. Stredné mesto, zámer obnovy : obnova muzeálnej expozície

Dátum vydania rozhodnutia: 25.02.2020

Spisová značka rozhodnutia: KPUKE-2020/2996-5/14790/AL

Dátum nadobudnutia právoplatnosti: 16.03.2020

Dátum vytvorenia doložky: 04.05.2020

Vytvoril: Bc. Dana Sáblíková

Schválil: Ing. Kristína Markušová, riaditeľka Krajského pamiatkového úradu Košice

