



PRÍRUČKA PRE OBYVATEĽOV

„Čo robiť pri mimoriadnej udalosti?“

Úvod

Takmer denne prostredníctvom televízie, rozhlasu a tlače dostávame informácie o živelných pohromách, haváriách aj katastrofách. Tieto informácie prijímame s osobným želaním, aby nikdy väčších nebolo alebo **aby neboli žiadne**. Čoraz viac je však udalostí, ktorých priebeh spôsobuje zničenie majetku, ujmu na zdraví a, žiaľ, čo je najsmutnejšie, ľudské obete. Prírodné katastrofy existovali, existujú a i v budúcnosti budú existovať, ale vo svojich ničivých účinkoch sa dynamicky spájajú s negatívnymi dopadmi havárií a kríz spôsobených človekom. Preto je v prvom rade nutné pochopiť nebezpečenstvá spojené s každou ľudskou aktivitou, ohrozenia a riziká, ktoré z nich plynú pre zúčastnených, ale aj pre celé ľudstvo.

Ľudia si častokrát uvedomujú riziká, ktoré ohrozujú ich život, zdravie a majetok, až keď sa stanú priamymi účastníkmi havárií, živelných pohrôm alebo katastrof. Dôsledky týchto mimoriadnych udalostí potvrdzujú, že **neznalosť vhodného reagovania na vzniknutú situáciu alebo jej podceňovanie spolu s panikou znásobujú straty na životoch a zvyšujú počet zdravotných poškodení ľudí**.

Nasledujúce informácie Vám nemôžu dať detailný návod na chovanie sa pri všetkých druhoch mimoriadnych udalostí, ale upozorňujú Vás na ich možné najväčšie riziká a nebezpečenstvá. Cieľom tejto stránky je poskytnúť aspoň základné informácie o tom, ako v prípade ich vzniku reagovať a čo robiť, keď je ohrozený život a zdravie.

AKÉ MIMORIADNE UDALOSTI NÁS MÔŽU POSTIHNÚŤ?

ŽIVELNÉ POHROMY



- Povodne, záplavy, prietrže mračen a krupobitia
 - Snehové kalamity, lavíny a rozsiahle námrazy
 - Zosuvy pôdy, zemetrasenia, požiare a víchrice

HAVÁRIE



- Výbuchy a požiare
- Úniky chemických látok, rádioaktívnych látok, ropných produktov a iných nebezpečných látok s následným kontaminovaním územia, ovzdušia, vodných tokov, zdrojov pitnej vody, podzemných vôd a pod.
- Poškodenie vedení rozvodných sietí, ich zariadení a diaľkových vedení médií (diaľkovodov)

KATASTROFY



- Rozsiahle dopravné havárie - veľké letecké, železničné, lodné a cestné nehody spojené s požiarimi, prípadne s únikom nebezpečných látok (napr. únik amoniaku /čpavku/ z chladiaceho zariadenia, a pod.)
- Nebezpečenstvo rádioaktívneho zamorenia po havárii jadrových zariadení, nehody pri preprave alebo pri nesprávnom uložení rádioaktívneho materiálu a pod.
- Rozrušenie vodohospodárskych diel
- Epidémie nákazlivých ochorení ľudí a zvierat (napr. salmonelóza, prasačí mor atď.)
- Nedostatok vody a dôležitých potravín
-

TERORISTICKÝ ÚTOK

- Anonymné oznámenie (uloženie bomby, trhavín, použitie nebezpečných látok a pod.)
- Obdržanie podozrivej zásielky (list, balíček)
- Teroristická akcia (použitie strelných zbraní a výbušnín)
-

VŠEOBECNÉ ZÁSADY

Ak sa stanete očitým svedkom vzniku akejkoľvek mimoriadnej udalosti, treba ju **bez zbytočného odkladu IHNEĎ** oznámiť ako jasnú, stručnú a neskomolenú informáciu na týchto *telefónnych číslach tiesňového volania*:

112 - *Operačné stredisko integrovaného záchranného systému (IZS) - európske číslo tiesňového volania*

150 - *Hasičský a záchranný zbor* (v prípade požiaru, dopravnej nehody, ohrozenia následkom živelnej pohromy)

155 - *Zdravotná záchranná služba* (v prípade ohrozenia života a zdravia)

158 - *Polícia* (v prípade ohrozenia následkom trestnej činnosti)

159 - *Mestská polícia*

Snažte sa vždy konať pokojne, s rozvahou a bez paniky a vo svojom okolí nerozširujte neoverené správy a informácie!!!

Pozn.: *Základné zložky IZS:*

- Hasičský a záchranný zbor,
- poskytovatelia záchrannej zdravotnej služby,
- kontrolné chemické laboratórium civilnej ochrany,
- Horská záchranná služba,
- Banská záchranná služba.

Všetky zložky IZS sú navzájom poprepájané, preto, ak ste v tiesni a potrebujete pomoc, VOLAJTE 112!!!

PRI PODÁVANÍ INFORMÁCIE JE NUTNÉ UVIESŤ TIETO ZÁKLADNÉ ÚDAJE

- meno a priezvisko, adresa a telefónne číslo informujúcej osoby,
- druh mimoriadnej udalosti, čas, dátum a zdroj jej vzniku,
- vizuálne prejavy unikajúcej látky (pary, farba, poškodenie okolitého prostredia,...),
- druh a evidenčné číslo dopravného prostriedku,
- druh obalu, z ktorého látka uniká,
- známy počet postihnutých osôb,
- popis zdravotného stavu postihnutých, vrátane príznakov,
- počasie v mieste vzniku mimoriadnej udalosti (smer vetra, slnko, dážď, hmla,...),

- základné orientačné body v okolí zdroja vzniku mimoriadnej udalosti (mosty, iné dopravné stavby, kanály, komíny, nádrže, vysoké stromy, a pod.).



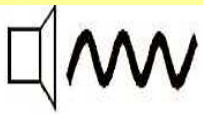
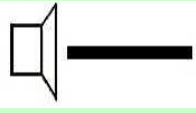

ČO ROBIŤ, KEĎ ZAZNIE SIRÉNA?

(neplatí to pri akustických skúškach sirén, ktoré sú vždy vopred oznámené)

Varovanie obyvateľstva je jedno z najdôležitejších opatrení civilnej ochrany. Je vykonávané *varovnými signálmi* uskutočňovanými prostredníctvom sirén. Najčastejšie sa dopĺňajú hovorenou informáciou vysielanou hromadnými informačnými prostriedkami (rozhlas, televízia, hlásenie z obecného / mestského rozhlasu).

Zvuk sirény znamená **vždy** nejaké nebezpečenstvo. Upozorňuje na to, že môže dôjsť alebo už došlo k mimoriadnej udalosti, ktorá ohrozuje životy a zdravie občanov, majetok a životné prostredie (podľa tónu signálu a dĺžky jeho trvania zistíte, pred čím vás varuje). Každý občan v takejto situácii koná podľa svojich schopností, znalostí, zručností a podľa pokynov vydávaných príslušnými orgánmi. Vtedy je nutné ukryť sa do vhodných priestorov alebo opustiť ohrozený priestor.

Varovné signály civilnej ochrany

Názov signálu	Použitý v prípade	Spôsob varovania
 Všeobecné ohrozenie	Pri ohrození alebo vzniku mimoriadnej udalosti ako aj pri možnosti rozšírenia následkov mimoriadnej udalosti	2 – minútový kolísavý tón sirén
Ohrozenie vodou 	Pri ohrození ničivými účinkami vody	6 – minútový stály tón sirén
 Koniec ohrozenia	Koniec ohrozenia alebo koniec pôsobenia následkov mimoriadnej udalosti	2 – minútový stály tón sirén bez opakovania

Doplnenie signálu slovnou informáciou

prostredníctvom hromadných informačných prostriedkov

Skúška sirén je vykonaná v zmysle platných vyhlášok vždy 2. piatok v mesiaci 2 minútovým stálym tónom.

POKYNY PRE OBYVATELOV

1. okamžite sa ukryte

- pri pobyte mimo budovu – vyhľadajte čo najrýchlejší úkryt, prípadne vstúpte do najbližšej budovy a požiadajte majiteľa o dočasné ukrytie (úkrytom môže byť napr. výrobný závod, úrad, kancelária, obchod, verejná budova, súkromný byt, dom a pod.),
- ak sa nachádzate v domácnosti – zhromaždite celú rodinu a byt neopúšťajte,
- ak máte deti v školách – nesnažte sa ich vyzdvihnúť, bude o ne postarané,
- v prípade, že cestujete automobilom a počujete varovný signál – zaparkujte a vyhľadajte úkryt v najbližšej budove.

2. zatvorte okná a dvere

- vytvorte izolačný uzavretý priestor – uzavrite a utesnite okná, dvere a vetráky, odstavte klimatizáciu (netesnosti prelepte páskou, väčšie netesnosti môžete utesniť tkaninami namočenými vo vode s rozpustnými saponátmi, penovou hmotou, tmelom a pod.),
- uzavretím priestoru znížite pravdepodobnosť vlastného ohrozenia.

3. zapnite rádio alebo televíziu

- dozviete sa informácie o tom, čo sa stalo, prečo bola spustená siréna a varovanie obyvateľstva a čo sa bude ďalej robiť,
- v prípade výpadku elektrického prúdu využite rádioprijímač na batérie.

Úkryt opustíte až vtedy, keď pominú dôvody na ukrývanie. O tom sa opäť dozviete z médií.

VŠEOBECNÉ ZÁSADY VYROZUMENIA A VAROVANIA OBYVATELSTVA

Pri ohrození, o ktorom môžete byť vyrozumení prostredníctvom sirén, správou z rádiovkej stanice, z televízie, tlače alebo hlásením miestnym rozhlasom, príp. od spoluobčanov, sa snažte dodržiavať nasledovné zásady:

- **UVEDOMTE SI**, že najväčšiu hodnotu má ľudský život a zdravie a až potom záchrana majetku,
- **REŠPEKTUJTE** a snažte sa získavať informácie z oficiálnych zdrojov (rozhlas, televízia, miestny rozhlas a pod.),
- **PAMÄTAJTE** na sebaochranu, poskytnutie prvej pomoci a vzájomnej pomoci v tiesni,
- **NEROZŠIRUJTE** poplašné a neverené správy,
- **VARUJTE** ostatné ohrozené osoby vo svojom najbližšom okolí,
- zbytočne **NETELEFONUJTE** (telefónna sieť je v situácii ohrozenia preťažená),

- **NEPODCEŇUJTE** vzniknutú situáciu,
- **POMÁHAJTE** susedom (starým, chorým a bezvládnym ľuďom, postarajte sa o deti),
- **POSLÚCHAJTE** pokyny pracovníkov záchranných zložiek, orgánov štátnej správy a samosprávy.

ČO ROBIŤ V PRÍPADE...

1. ohrozenia a vzniku povodní a záplav:

- v prípade *kritického nedostatku času* zanechajte akékoľvek činnosti a rýchlo sa odoberte na bezpečné miesto (kopec, vyšší svah a pod.) alebo vopred určené miesto mestom, mestskou časťou, médiami,
- pokiaľ máte *dostatok času*:
 - vypnete rozvody elektrického prúdu a uzatvorte hlavné rozvody vody a plynu,
 - vybavenie domácností premiestnite do vyšších poschodí,
 - uzatvorte všetky okná,
 - pripravte si evakuačné vozidlo pre prípad krízovej situácie,
 - pripravte si lieky, dokumenty, vhodné ošatenie, trvanlivé potraviny a pitnú vodu na 2-3 dni,
 - zoberte si nepremokavú obuv a odev,
 - odstráňte alebo zabezpečte látky, ktoré môžu v styku s vodou vyvolať chemickú reakciu (jedy, žieraviny, kyseliny a pod.),
 - informujte svojich susedov,
 - pripravte evakuáciu zvierat,
 - pripravte si evakuačnú batožinu,
 - dodržujte pokyny záchranných zložiek, orgánov samosprávy a štátnej správy,
 - sledujte a dbajte na pokyny v hromadných informačných prostriedkoch,
 - nevstupujte do zaplavených suterénov bez toho, aby ste sa presvedčili, že je vypnutý elektrický prúd a bez gumovej ochrannej obuvi.

2. vzniku požiaru:

- zistený požiar ohlásite bez zbytočného odkladu na tiesňovú linku **112** alebo **150**,
- ak je to možné, požiar uhasťe alebo spravte nutné opatrenia k zamedzeniu jeho šírenia,
- uzavrite prívod plynu,
- podľa možnosti vyveďte do bezpečnej vzdialenosti zvieratá, vyneste cenné veci,
- uvoľnite prístupové cesty záchranným zložkám,
- nekomplikujte činnosť záchranným zložkám po ich príchode na miesto zásahu,
- na výzvu veliteľa zásahu, veliteľa jednotky požiarnej ochrany alebo starostu obce poskytnite vecnú alebo osobnú pomoc.



3. víchrice:

- keď nemusíte, nevychádzajte z domu,
- nezdržiavajte sa na voľných plochách,
- nezdržujte sa pri labilných prekážkach,
- zatvorte a zabezpečte okná a dvere,
- odložte z dvorov voľne položené predmety,
- nepúšťajte von deti,
- zabezpečte domáce zvieratá,
- neparkujte pod stromami a pri chatrných budovách,
- s ľahkými vozidlami a nenaloženými nákladnými automobilmi nejazdite po otvorených veterných plochách.

4. úniku nebezpečnej chemickej látky (alebo pri použití chemických zbraní):

- urýchlene opustite ohrozené miesto (proti smeru vetra),
- čo najskôr sa ukryte v uzavretej miestnosti (ak je dostupný úkryt, tak v ňom),
- uzatvorte a utesnite okná, dvere a ďalšie otvory (vytvorenie izolovaného uzavretého priestoru),
- vypnite ventiláciu,
- uhasťte otvorený oheň, vypnite plynové spotrebiče,
- sledujte vysielania v hromadných informačných prostriedkoch (rozhlas, televízia),
- riadte sa podľa vysielaných pokynov, nepodceňujte riziko,
- pripravte si prostriedky improvizovanej ochrany osôb (na ústach a nose si pridržte navlhčenú poskladanú tkaninu),
- pripravte si evakuačnú batožinu,
- telefonujte len v súrnom prípade (nezaťažujte telefónne linky),
- poskytnite pomoc chorým, postihnutým, starším osobám, osobám neschopným pohybu, postarajte sa o deti bez dozoru,
- nakŕmte domáce zvieratá, dajte im vodu a uzatvorte ich,
- zachovajte pokoj a rozvahu,
- budovu opustite len na pokyn,
- ak ste mimo budovu, vaše rozhodnutie je závislé od smeru vetra šíriaceho nebezpečnú látku zo zdroja úniku a vašej polohy (ak sa nachádzate v smere vetra a ste v časovej tiesni, okamžite vyhľadajte úkrytie v budovách a postupujte, ako pri pobyte v nich),
- čakajte na ďalšie pokyny.

Nikdy sa neukrývajte do pivníc a terénnych nerovností (priehlbiny, jamy, priekopy a pod.), nakoľko väčšina plyných chemických látok je relatívne ťažšia ako vzduch!!!

5. úniku nebezpečnej biologickej látky (alebo pri použití biologických prostriedkov):

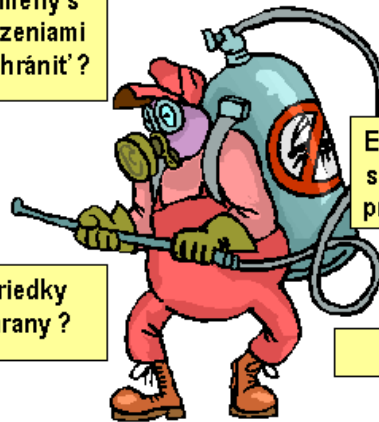
- postupujte tak, ako pri úniku nebezpečnej chemickej látky,

- chráňte sa pred preniknutím alebo zanesením nákazy do organizmu:

- dôsledne dodržiavajte karanténne **hygienické**, protiepidemické a protiepzootické opatrenia,
- sledujte informácie o situácii poskytnuté miestnou samosprávou a štátnou správou,
- nepoužívajte vodu z neznámych zdrojov,
- pripravte si vodu pomocou chemických dezinfekčných prostriedkov alebo prevarením,
- udržiujte čistotu tela i za nepriaznivých podmienok,
- zbytočne sa nedotýkajte podozrivých predmetov,
- pri známkach onemocnenia ihneď vyhľadajte zdravotnícku pomoc (podozrenie z ochorenia hláste orgánom obce alebo spádovému zdravotníckemu zariadeniu, prípadne orgánom civilnej ochrany),
- pravidelne kontrolujte telesnú teplotu,
- obmedzujte pohyb mimo budovu alebo ju opúšťajte iba na nevyhnutnú dobu (napr. nákup základných životných potrieb),
- priebežne uskutočňujte v rámci svojich možností dezinfekciu vo svojich bytoch a v domoch,
- dodržujte pokyny zdravotníkov a pracovníkov hygienickej služby.

Bol si oboznámený s možnými ohrozeniami a vieš ako sa chrániť ?

Poznáš účinok týchto látok na tvoj organizmus a na okolité prostredie ?



Eliminoval, resp. obmedzil si zdraviu škodlivé faktory pracovného prostredia ?

Využívaš prostriedky kolektívnej ochrany ?

Neriskuješ zbytočne ?

6. úniku nebezpečnej rádioaktívnej látky (alebo pri použití jadrových zbraní):

- čo najskôr sa ukryte v uzavretej miestnosti (najlepšie v pivničných priestoroch), pokiaľ možno na opačnej strane od jadrového zariadenia,
- ak ste na otvorenom priestranstve, okamžite vyhľadajte najbližší dom,
- v prípade, že ste mohli prísť do styku s rádioaktívnymi látkami v dobe, než ste sa skryli, potom:
 - pre vstupom do budovy kontaminovaný vrchný odev a obuv odložte do neprievzdušného obalu a nepoužívajte ich,
 - dôkladne si umyte ruky, tvár a vlasy, vypláchnite oči, ústa, vyčistite si nos a uši,
 - ak je to možné, osprchujte sa a vymeňte si bielizeň,

- zdržiavajte sa v stredových miestnostiach domu na prízemí alebo v suteréne (miestnosť s minimálnym počtom okien),
- uzatvorte a utesnite okná a dvere,
- vypnite ventiláciu a utesnite ďalšie otvory,
- sledujte správy v hromadných informačných prostriedkoch,
- pripravte si prostriedky improvizovanej ochrany dýchacích ciest a povrchu tela,
- pripravte si evakuačnú batožinu,
- jódové prípravky (tablety jodidu draselného) a prostriedky individuálnej ochrany vám budú v prípade potreby vydané aj s inštrukciou použitia (použitie až na základe verejnej výzvy),
- zabezpečte svoje potraviny a zásoby vody pred možnou kontamináciou uložením do igelitových alebo aspoň do papierových obalov a uložte ich do chladničky, mrazničky alebo komory,
- nakŕmte domáce zvieratá, dajte im vodu a uzatvorte ich,
- čakajte na ďalšie pokyny,
- ukrytie alebo evakuáciu urobte až na základe pokynov záchranárov alebo po oficiálnom vyhlásení,
- budovu opustíte len na pokyn.

Nepožívajte nechránené potraviny, ovocie a zeleninu!!!

7. pri dopravnej nehode spojenej s únikom nebezpečnej látky:



- odstavte vozidlo tak, aby ste neblokovali celú pozemnú komunikáciu,
- zastavte motor vozidla a urýchlene opustite zamorený priestor (v prípade dosahu pôsobenia nebezpečnej látky),
- chráňte si dýchacie cesty prostriedkami improvizovanej ochrany (vreckovkou, šatkou,...),
- v žiadnom prípade sa nepribližujte k havarovanému vozidlu, z ktorého uniká nebezpečná látka (neohrozujte svoj život),
- čo najskôr oznámte nehodu na tiesňovej linke,
- nedotýkajte sa nebezpečnej látky, ani predmetov, ktoré ňou boli kontaminované,
- po príchode záchranárov sa riadte pokynmi veliteľa zásahu alebo polície.

8. útoku teroristov:

- **zachovajte pokoj a rozvahu, nešírte paniku,**
- chráňte dýchacie cesty vlhkou tkaninou, opustite urýchlene ohrozený priestor a ukryte sa vo vhodnej budove,
- sledujte informácie v médiách (televízia, rádio a obecný (mestský) rozhlas),
- plňte pokyny vydané oprávnenými osobami,
- vyhotovte si prostriedky improvizovanej ochrany dýchacích ciest a povrchu tela:

- *ochranné rúško* – z vreckovky, viacerých vrstiev gázy, uteráku,
- *plášť do dažďa*,
- *gumené čižmy*,
- *rukavice (igelitové vrecká)*,
- *rôzne kombinézy z impregnovaných materiálov*,
- utesnite okná, dvere a iné vetracie otvory,
- zbytočne netelefonujte, len v súrnom prípade, aby sa nezaťažovali telefónne linky,
- poskytnite pomoc susedom a spolupracovníkom (deťom, tehotným ženám, starším, bezvládnym osobám),
- odstráňte z verejnej komunikácie osobné vozidlo, ktoré môže tvoriť prekážku záchranným jednotkám,
- sledujte priebežne zdravotný stav rodinných príslušníkov.

8.1 Anonymné oznámenie (uloženie bomby, trhaviny, použitie nebezpečnej látky, a pod.)

- v prípade nálezu podozrivého predmetu (obálka, balíček,...) **okamžite** oznámte túto skutočnosť na tiesňovej linke **112** alebo **158**,
- nedotýkajte sa podozrivého predmetu,
- otvorte okná a dvere,
- zatahnite záclony, závesy alebo žalúzie,
- na výzvu opustite budovu a nasledujte evakuovaných do vyhradených priestorov,
- vezmite si so sebou všetky osobné veci,
- počkajte na ďalšie inštrukcie bezpečnostných zložiek riadiacich akciu,
- pokiaľ bolo anonymné oznámenie o uložení bomby alebo trhaviny v budove, v ktorej sa nachádzate, opustite budovu a vzdialte sa čo najďalej od tohto miesta,

V žiadnom prípade sa nezdržujte v blízkosti možného ohrozenia i napriek tomu, že vaša zvedavosť, čo sa bude v najbližších minútach diať, vás núti zostať v blízkosti nebezpečného miesta!!!

8.2 Obdržanie podozrivej zásielky (list, balíček):

- podozrivú zásielku neotvárajte a netraste ňou,
- uložte ju do igelitového sáčku alebo iného vhodného obalu,
- potom opustite miestnosť, umyte si ruky vodou a mydlom,
- udalosť ohláste na tiesňovú linku **112** alebo **158**,
- polícia alebo hasičský záchranný zbor od vás zásielku preberie a odvezie ju na overenie obsahu.

8.3 Teroristická akcia (použitie strelných zbraní)

- pokiaľ ste mimo budovu, okamžite opustite ohrozené miesto,
- ak sa nachádzate v budove, nezdržujte sa v blízkosti okien,
- ukryte sa za vhodný kus nábytku,
- striktné dodržujte pokyny vydávané bezpečnostnými zložkami,
- nepoužívajte pevné telefónne linky,
- zachovajte pokoj a rozvahu.

9. vzniku epidémie a epidémie zo zvierat (epizoócie):

- zabezpečte izoláciu chorých osôb a zvierat,
- zamedzte ich styk s ostatnými obyvateľmi a zvieratami,
- určte zdroj nákazy (napr. nesprávne uložený odpad),
- obmedzte pohyb osôb mimo priestoru nákazy (zaistíte karanténu),
- zabezpečte preventívne očkovanie a podávanie antibiotík (profylaxia),
- vykonajte hygienickú očistu zasiahnutých osôb, ako aj záchranných jednotiek,
- vykonajte dezinfekciu, deratizáciu, dezinfekciu (ničenie mikroorganizmov, hlodavcov, hmyzu),
- zabezpečte ekologickú likvidáciu uhynutých zvierat.

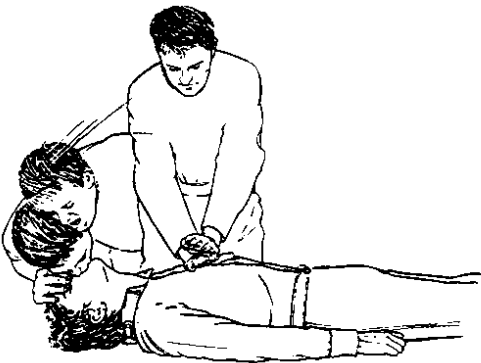
NAJROZŠÍRENEJŠIE ŠKODLIVINY NA ÚZEMÍ MESTA KOŠICE A V OKOLÍ

Amoniak (čpavok):

- je bezfarebný plyn, alebo kvapalina charakteristického dráždivého, ostrého štiplavého zápachu. Pri uvoľnení z nádrží alebo pri odparovaní tvorí veľké množstvo studenej hmly, ktoré sú **tiažšie ako vzduch**. Pôsobením vysokej teploty sa môže vznietiť. Je vysoko rozpustný vo vode, vo vodnom roztoku tvorí silno leptavú výbušnú zmes a je málo horľavý.

Charakteristika možného ohrozenia zdravia :

Kvapalina aj plyn silno dráždi a leptá oči, dýchacie cesty, pľúca, sliznice i pokožku. Spôsobuje dráždivý kašeľ a kŕče môžu viesť až k uduseniu. Po styku pokožky s kvapalinou môže vyvolať silné omrzliny. Nadýchnutie vyššej koncentrácie má smrteľné účinky.



Prvá pomoc:

Postihnutého preneste alebo vyved'te na čerstvý vzduch, uložte ho do stabilizovanej polohy a uvoľnite mu tesné súčasti odevu. Pri zástave dychu okamžite podajte umelé dýchanie. Postihnuté miesta na tele hneď opláchnite vodou a pokryte ich sterilným obvazom, natrite omrznuté miesta, zasiahnuté oči vyplachujte nekontaminovanou vodou asi 10 – 15 minút smerom od

nosa. Odstráňte kontaminovaný odev. Postihnutého nesmiete nechať prechladnúť a musí byť v kľude. Privolajte lekársku pomoc.

Zákaz fajčenia!!!

Chlór:

- je žltozelený, nehorľavý plyn štiplavého zápachu, **ťažší ako vzduch**, jedovatý a žieravý, pri styku s vlhkým vzduchom tvorí hmlu (reaguje s vodnou parou). V kvapalnom skupenstve je slabo zažltnutá kvapalina. **Zlučuje sa takmer so všetkými prvkami, prudko s organickými látkami!!!**

Charakteristika možného ohrozenia zdravia :

Nadýchnutie chlóróm vedie k silnému inhalačnému zasiahnutiu (ťažké poleptanie slizníc, dýchacích ciest, pľúc a očí). Vyvoláva pocit dusenia. Pri silných koncentráciách dochádza až k poleptaniu pľúcnych tkanív. Jeho účinky môžu mať omeškanie až dva dni. Môže vyvolať aj podráždenie pokožky. V kvapalnom skupenstve môže spôsobiť omrzliny.

Prvá pomoc:

Postihnutého preneste alebo vyveďte na čerstvý vzduch, uložte ho do stabilizovanej polohy a uvoľnite mu tesné súčasti odevu. Pri zástave dychu okamžite podajte umelé dýchanie. Postihnuté miesta na tele hneď opláchnite vodou a pokryte ich sterilným obvazom, natrite omrznuté miesta, zasiahnuté oči vyplachujte nekontaminovanou vodou alebo 3% roztokom z jedlej sódy, asi 10 – 15 minút smerom od nosa. Odstráňte kontaminovaný odev. **Pri poskytovaní pomoci používajte ochranné prostriedky!!!** Postihnutého nesmiete nechať prechladnúť a musí byť v kľude. Privolajte lekársku pomoc.

Nepodávajte tekutiny!!!

Zákaz fajčenia!!!

Oxid uhoľnatý:

- je plynná látka bez farby, chuti a zápachu, nedráždivý. Je o niečo **ľahší ako vzduch**. Pri úniku tvorí prudko toxický oblak, ktorý je horľavý a výbušný. Vo vode je rozpustný a tiež silno jedovatý.

Charakteristika možného ohrozenia zdravia:

Môže dôjsť k ťažkým poškodeniam zdravia, resp. smrti zasiahnutých osôb. Oxid uhoľnatý sa viaže na hemoglobín a obmedzuje príjem kyslíka. Vysoká koncentrácia spôsobuje smrť už po niekoľkých vdychoch. Osoby majú postupne bolesti hlavy, závrate, žalúdočnú nevoľnosť, záchvaty dusenia, kŕče, až nastáva obrna dychu.

Prvá pomoc:

Postihnutého preneste alebo vyveďte čo najskôr (okamžite) na čerstvý vzduch a zabezpečte lekársku pomoc.

Oxid uhličitý:

- je atmosférický plyn, bezfarebný, bez zápachu, nehorľavý, málo reaktívny, **ťažší ako vzduch**, ktorý je normálnou zložkou atmosféry. Nie je toxickým plynom. Pri normálnom tlaku v neviazanej forme sa vyskytuje ako **plyn**, pri normálnom tlaku nestabilná pevná forma sa nazýva **suchý ľad**. Pri vyšších koncentráciách môže mať v ústach slabo nakyslú chuť.

Charakteristika možného ohrozenia zdravia:

Prejavuje sa symptómami, ako sú: bolesť hlavy, závrate, hučanie v ušiach, strata pohybovej schopnosti a vedomia.. Vysoká koncentrácia oxidu môže vyvolať dusenie. Sneh z oxidu uhličitého môže spôsobiť omrzliny a v uzavretých priestoroch s vyššou koncentráciou aj smrť pri uvoľňovaní plynného oxidu.

Prvá pomoc:

Obeť premiestnite za použitia izolačného dýchacieho prístroja na čerstvý vzduch, udržiavajte postihnutého v teple a v kľude. Pri zastavení dýchania nasadte umelé dýchanie. Pri kontakte pokožky s kvapalným oxidom uhličitým (vzniká tzv. studené popálenie) minimálne 15 minút ju umývajte vodou, potom prekryte sterilným obvazom a privolajte lekára.



Oxid siričitý:

- ako kvapalný plyn je nereaktívny, je bezfarebný so štiplavým zápachom, dobre rozpustný vo vode. Pri odparovaní sa tvoria hmlы, ktoré sú **ťažšie ako vzduch** a majú leptavé účinky.

Charakteristika možného ohrozenia zdravia:

Extrémne dráždi oči, dýchacie cesty a pľúca. Môže poškodiť hlasivky, vzniká dráždivý a dusivý kašeľ. Spôsobuje bezvedomie až smrť.

Prvá pomoc:

Postihnutého preneste alebo vyveďte zo zamoreného prostredia. Postihnuté miesta na tele hneď opláchnite vodou a pokryte ich sterilným obvazom, zasiahnuté oči dôkladne vyplachujte nekontaminovanou vodou asi 10 – 15 minút smerom od nosa. Odstráňte kontaminovaný odev. Postihnutého udržiajte v pokoji, prípadne zaistite prívod kyslíku. Je nutná lekárska pomoc.

Etylén:

- je bezfarebná kvapalina sladkastého zápachu. Rýchlo sa odparuje za tvorby studenej hmlы. Plynný etylén je **ťažší ako vzduch**. So vzduchom tvorí výbušnú zmes. Je málo rozpustný vo vode a málo jedovatý.

Charakteristika možného ohrozenia zdravia:

Dráždi oči a dýchacie cesty. Má narkotický účinok. Môže spôsobiť ochrnutie dýchacieho centra, omrzliny, vyvoláva ospalosť, závraty až bezvedomie.

Prvá pomoc:

Postihnutého preneste alebo vyveďte na čerstvý vzduch, uložte ho do stabilizovanej polohy a uvoľnite mu tesné súčasti odevu. Postihnuté miesta ihneď opláchnite vodou a pokryte ich sterilným obvazom, natrite omrznuté miesta, zasiahnuté oči vyplachujte nekontaminovanou vodou asi 10 – 15 minút smerom od nosa.

Propán - bután:



- je bezfarebný kvapalný plyn so slabým zápachom, ktorý sa rýchlo odparuje za tvorby studenej hmly a **výbušnej zmesi**. Obchodný produkt obsahuje zápachajúce prímеси. Je málo rozpustný vo vode

Charakteristika možného ohrozenia zdravia:

Pôsobí narkoticky, vyvoláva ospalosť, závraty, nevoľnosť, svalové ochabnutie, stavy podráždenia a bezvedomie.

Prvá pomoc:

Postihnutého preneste alebo vyveďte na čerstvý vzduch, uložte ho do stabilizovanej polohy a uvoľnite mu tesné súčasti odevu. Postihnuté miesta opláchnite vodou, **omrznuté miesta nenatierať!**

Formaldehyd:

- je ostrého zápachu, vysoko rozpustný vo vode. Plynný formaldehyd môže vstupovať do tela inhalačne alebo kontaktom s kožou či očami. V pľúcach sa formaldehyd ľahko vstrebáva. Polčas rozpadu v krvi je asi 90 sekúnd.

Charakteristika možného ohrozenia zdravia :

Silno dráždi oči, nos a hltan, neznesiteľne dráždi dýchacie cesty spojené s tlakom a bolesťou hrude, hlavy, silným tlkotom srdca, poruchy orientácie, vyvoláva stav nepokoja a strachu.

Prvá pomoc:

Postihnutého udrzte v úplnom pokoji, prezlečte ho a umyte postihnuté miesta, vypláchnite oči a ústa nekontaminovanou vodou.



Zákaz fajčenia!!!

Acetylén:

- je bezfarebný čistý plyn s príjemnou vôňou po éteri. Technický produkt zapácha po cesnaku. Nie je jedovatý, je rozpustný vo vode, **mimoriadne horľavý** a ľahko sa vznieti.

Charakteristika možného ohrozenia zdravia:

Spôsobuje nevoľnosť, bolesť hlavy, zvracanie, otupenosť, bezvedomie. Jeho vysoká koncentrácia pôsobí narkoticky.

Prvá pomoc:

Postihnutému uvoľnite tesné časti odevu. Pri zástave dychu podajte umelé dýchanie, privolajte lekára. Nenechajte ho prechladnúť. Prepravovať sa môže len v ležatej polohe.

Benzín:

- je bezfarebná kvapalina s typickým zápachom. Obchodné produkty bývajú zafarbené. Jeho **výpary** tvoria **výbušné zmesi**, ktoré sú **ťažšie ako vzduch**. S vodou sa nemieša.

Charakteristika možného ohrozenia zdravia:

Dlhšie vdychovanie výparov vedie k pocitu opitosti, k bolestiam hlavy, zvracaniu. Jeho vysoká koncentrácia spôsobuje bezvedomie a zástavu dychu.

Prvá pomoc:

Postihnutého vyveďte zo zamoreného prostredia, uložte ho do stabilizovanej polohy a uvoľnite mu súčasť odevu. Postihnuté miesta na tele a zasiahnuté oči dôkladne vyplachujte nekontaminovanou vodou asi 10 – 15 minút smerom od nosa. Zavedte umelé dýchanie. Na ukludnenie opatrne aplikujte ukludňujúce látky.

Zemný plyn (obsahuje najmä metán):

- je bezfarebná kvapalina. Pri jej odparovaní sa tvoria studené hmly a **výbušné zmesi**, ktoré sa rýchlo šíria. **Hmly sú ťažšie ako vzduch. Zemný plyn je bezfarebný a ľahší ako vzduch.**

Charakteristika možného ohrozenia zdravia:

Plyn pôsobí slabo narkoticky, vyvoláva bolesti hlavy, závraty, ospalosť, bezvedomie.

Prvá pomoc:

Postihnutého preneste na čerstvý vzduch, uložte ho do stabilizovanej polohy a uvoľnite mu odev. Dajte umelé dýchanie. Omrznuté miesta nenatierajte a pokryte ich sterilným obvazom.

Kyanovodík:

- je ľahko zápalná, bezfarebná, veľmi jedovatá kvapalina so zápachom horkých mandlí. Horí svetlo fialovým plameňom. Kvapalina sa veľmi rýchlo vyparuje. Jej výpary so vzduchom vytvárajú výbušnú zmes. Je úplne rozpustný vo vode.

Charakteristika možného ohrozenia zdravia:

Veľmi nebezpečný jed, ktorý pôsobí na dýchacie bunky organizmu (prudké otravy). Do tela preniká všetkými bránami vstupu.

Prvá pomoc:

Postihnutého vyneste do čistého priestoru, odstráňte kontaminovaný odev. Je nutné zachovať úplný pokoj. Dajte umelé dýchanie. Pokúste sa vyvolať zvracanie. Donúťte ho vypiť veľa vody. **Nepodávajte kyslík!!! Nutná pomoc lekára!!!**

Zákaz fajčenia!!!

Sírouhlík:

- je silno horľavá, bezfarebná až žltkastá čistá kvapalina s éterickým zápachom. Znečistená nepríjemne páchne. Jej výpary so vzduchom vytvárajú výbušnú zmes a sú vysoko toxické. Horí svetlo modrým chladným plameňom (nezapáli papier).

Charakteristika možného ohrozenia zdravia :

Prejavujú sa narkotické účinky, pôsobí na centrálny nervový systém. Individuálna citlivosť organizmu.

Prvá pomoc:

Postihnutého vyneste alebo vyved'zte do čistého priestoru, odstráňte kontaminovaný odev. Pri poruchách alebo zástave dychu dajte umelé dýchanie. Pri poruchách alebo zástave srdcovej činnosti podajte nepriamu masáž srdca. **Nutná pomoc lekára!!!**

Kyslík:

- je plyn bez farby, chuti a zápachu, nejedovatý, podporujúci horenie. Najdôležitejšia vlastnosť kyslíka je jeho reaktivita. Existuje len málo prvkov, s ktorými sa kyslík neviaže. Oxidačné a spaľovacie procesy prebiehajú v prostredí obohatenom kyslíkom podstatne rýchlejšie, ako vo vzduchu. Na základe tejto vlastnosti je kyslík nevyhnutný pre množstvo priemyselných aplikácií. Je vysoko výbušný pri styku s masťami.

ČO ROBIŤ A ČO SI SO SEBOU ZOBRAŤ V PRÍPADE EVAKUÁCIE?

V prípade vzniku mimoriadnej situácie sa môže stať, že budete vyzvaní na evakuáciu. Preto si pripravte evakuačnú batožinu pre prípad opustenia bytu v dôsledku jej vzniku alebo ak je nariadená evakuácia.



Ako evakuačná batožina môže poslúžiť ľahká cestovná batožina, napr. batoh, cestovná taška alebo kufor.

Batožinu označte svojim menom a adresou!!!

EVAKUÁCIA SA PLÁNUJE, ZABEZPEČUJE A VYKONÁVA:

- v okolí jadrovoenergetického zariadenia,
- územia ohrozeného zamorením pri havárii alebo pri inej mimoriadnej udalosti spojenej s únikom nebezpečnej látky,
- z územia, na ktorom pôsobia následky živelnej pohromy alebo katastrofy, ktoré dočasne alebo dlhodobo neumožňujú pobyt osôb, domácich zvierat na tomto území,
- z územia ohrozeného haváriou vodohospodárskych diel,
- počas vojnového stavu a vojny z ďalšieho územia vyčleneného pre potreby operačnej činnosti vojsk Armády Slovenskej republiky.

NEVYHNUTNÉ OPATRENIA PRE OPUSTENIE BYTU ALEBO RODINNÉHO DOMU PRED EVAKUÁCIOU

- vypnite kúrenie,
- uhasťte otvorený oheň vo vykurovacích zariadeniach,
- uzatvorte hlavný prívod vody, plynu,
- nevypnite elektrinu,
- vypnite elektrické spotrebiče (okrem chladničiek, mrazničiek),
- odpojte anténne zvodky,
- pripravte si evakuačnú batožinu, uzamknite byt a na dvere dajte oznámenie, že ste byt opustili a urýchlene sa dostavte na určené miesto evakuácie,
- presvedčte sa, či vaši susedia vedia o vzniknutej situácii a o evakuácii,
- ak sa vo vašom okolí nachádzajú deti bez dozoru, starí alebo nevládni ľudia, pomôžte im,
- ak môžete, sledujte rozhlas, televíziu, miestny rozhlas a pod., kde sa dozviete informácie o možnom ohrození,
- upozornite na obyvateľov, ktorí odmietli evakuáciu,
- priestor opúšťajte najkratšou cestou z oblasti ohrozenia, podľa možností **kolmo na smer vetra**,
- dodržujte pokyny osôb a príslušných orgánov, ktoré zabezpečujú evakuáciu,
- vykonajte presun do evakuačného zberného miesta,
- v tomto mieste sa dozviete, kde je vaše evakuačné stredisko s miestom ubytovania, stravovania a pod.

Presuny sa vykonávajú peši. Pre matky s deťmi do 3 rokov, pre starých a imobilných obyvateľov, budú do 4 hodín po vyhlásení evakuácie pristavené evakuačné prostriedky, ktoré ich odvezú do evakuačného strediska – stanice výstupu.

ČO ROBIŤ, KEĎ JE NARIADENÁ EVAKUÁCIA

- dodržiavajte zásady na opustenie bytu,
- zoberte si so sebou evakuačnú batožinu,
- dostavte sa na vopred určené miesto (bližšie informácie o zhromažďovacom priestore evakuácie sa dozviete z vysielania regionálnych rádiových staníc),
- ak budete mať povolené použiť vlastné vozidlo, so sebou vezmite toľko osôb, koľko bude možné. Nezabudnite pritom sledovať dopravné informácie v rádiu, riadte sa dopravnými pokynmi polície a miestnymi úpravami pomocou dopravných značiek,
- pokiaľ sa nemôže použiť vlastné vozidlo, preprava je zabezpečená prostredníctvom prostriedkov verejnej dopravy, o ktorej budete informovaní miestnym rozhlasom (spôsob prepravy a miesto, kde sa máte sústreďovať).

V prípade evakuácie treba dodržiavať všetky pokyny osôb a príslušných orgánov, ktorí zabezpečujú evakuáciu!!!

O skončení ohrozenia sú obyvatelia včas informovaní a budú sa môcť vrátiť do svojich domovov.

ÚKRYTOVÁ A EVAKUAČNÁ BATOŽINA

Odporúčané hmotnosti:

- príručnej batožiny: **5 kg**
- evakuačnej batožiny:
 - pre deti: **do 15 kg**
 - pre dospelých: **do 25 kg**

Odporúčaná evakuačná batožina:

- základné trvanlivé potraviny, najlepšie v konzervách, dobre zabalený chlieb a hlavne pitnú vodu na 2 – 3 dni,
- predmety dennej potreby (jedálenskú misku a príbor), hygienickej potreby a toaletný papier,
- osobné doklady, peniaze, dôležité dokumenty (poistné zmluvy), cennosti malých rozmerov,
- osobné lieky, vitamíny a nevyhnutné zdravotnícke potreby,
- náhradná bielizeň, odev, obuv, nepremokavý plášť,
- prikrývka alebo spací vak,
- vrecková lampa
- pre dieťa nezabudnite pribaliť hračku,

- ďalšie nevyhnutné osobné veci podľa potreby a uváženia (mobilný telefón, prenosné rádio s rezervnými baterkami a pod).

ZÁSADY SPRÁVANIA SA V ÚKRYTOCH

- správajte sa zodpovedne a riad'te sa úkrytovým poriadkom,
- dbajte na pokyny obsluhy úkrytu,
- šetrite vodou a potravinami,
- udržiavajte čistotu a poriadok,
- zdržiavajte sa v určenom priestore, nepohybujte sa zbytočne po úkryte a nehovorte hlasno,
- chovajte sa kľudne, vzájomne si pomáhajte (hlavne starším a chorým osobám, ženám s deťmi),
- nefajčite, nepoužívajte otvorený oheň a elektrické spotrebiče,
- v priestore ukrytia si dôkladne umyte ruky, tvár a najmä nekryté časti tela, vypnite ventilačné a klimatizačné zariadenia, uzavrite a utesnite okná, dvere a ventilačné otvory,



- chráňte si **dýchacie cesty** (vo vode, vodnom roztoku sódy alebo kyseliny citrónovej namočená šatka, vreckovka, obväz, vata, froté uterák,...), **oči** (okuliare uzavretého typu, napr. zváračské, potápačské, lyžiarske,...) a **povrch tela** (čížmy, galoše, gumené rukavice, čiapky, šály,...)

**improvizovanými
prostriedkami ochrany.**

