

VÝCHODISKÁ PRE
INTEGRÁCIU
**MARGINALIZOVANÝCH
RÓMSKYCH KOMUNÍT**

NA ROKY 2016 - 2020



VÝCHODISKÁ PRE INTEGRÁCIU
MARGINALIZOVANÝCH RÓMSKÝCH KOMUNIT
 NA ROKY 2016 - 2020

Spracovatelia:
 Agentúra na podporu regionálneho rozvoja Košice, n. o.
 Odbor sociálnych vecí a zdravotníctva Úradu Košického samosprávneho kraja

Dátum vydania:
 január 2017

Obsah

Zoznam tabuliek	5
Zoznam skratiek	5
Základné pojmy	6
Úvod	9
1. ANALÝZY	10
1.1. STRATEGICKÉ DOKUMENTY VZŤAHUJÚCE SA K MARGINALIZOVANÝM RÓMSKÝM KOMUNITÁM	10
1.1.1. Strategické dokumenty vzťahujúce sa k marginalizovaným rómskym komunitám– európska úroveň	10
1.1.2. Strategické dokumenty vzťahujúce sa k marginalizovaným rómskym komunitám– národná úroveň	11
1.1.3. Strategické dokumenty vzťahujúce sa k marginalizovaným rómskym komunitám – regionálna úroveň	13
1.2. NÁRODNÉ PROJEKTY ZAMERANÉ NA RIEŠENIE PROBLÉMOV MARGINALIZOVANÝCH RÓMSKÝCH KOMUNIT	14
1.3. POPIS STAVU RÓMSKÝCH KOMUNIT NA ÚZEMÍ KOŠICKÉHO KRAJA	17
1.3.1. Početnosť Rómov, typy osídlení a priestorové umiestnenie	17
1.3.2. Bývanie a dostupnosť služieb	23
1.3.3. Sociálna oblasť	28
Zhodnotenie sociálnych služieb krízovej intervencie v Košickom kraji	29
1.3.4. Zdravotníctvo	35
1.3.5. Vzdelávanie	38
1.3.6. Kultúrne a športové aktivity organizácií v zriaďovateľskej pôsobnosti KSK	41
1.3.7. Zamestnanosť	44
1.3.8. Občianska a politická participácia	44
1.4. ANALÝZA PROBLÉMOV	45
2. STRATEGICKÝ RÁMEC	54
2.1. MECHANIZMUS IMPLEMENTÁCIE	58
2.2. AKČNÝ PLÁN REALIZÁCIE VÝCHODÍSK PRE INTEGRÁCIU MRK NA ROKY 2016 – 2017	61

Vážení obyvatelia Košického kraja,
partneri, kolegovia, spolupracovníci, dobrovoľníci, aktivisti.

Košický kraj je pre jeho obyvateľov najkrajšie a najlepšie miesto na život. Tak to vníma väčšina ľudí, ktorí sa tu narodili, vyrástli, založili tu svoje rodiny, ale aj pre tých, ktorí sa na východ Slovenska prisťahovali za prácou, či za blízkymi. Nepovažujú tento región za okraj Európskej únie, hoci geograficky na ňom leží. Chcú sa vyrovnáť obyvateľom ostatných častí spoločenstva. Chcú mať prácu, za ktorú dostanú primeranú plácu, chcú dať svojim deťom dobré vzdelanie a svojim rodičom zodpovedajúcu starostlivosť v starobe. Je jedno, akú národnosť majú napísanú v rodnom liste.

Nie všetky skupiny obyvateľov však majú rovnaké podmienky na to, aby svoju predstavu o živote dokázali naplniť. Mnohí stoja na okraji. Nielen spomínanej Únie, ale aj na okraji spoločnosti. Hovorí sa im marginalizované skupiny, Margo znamená okraj. V knižke alebo listine je to ten prázdny okraj, na ktorý si čitateľ robí poznámky. Vo vnímaní sociálnej politiky je to okraj spoločnosti. Taký, ktorý si tiež vyžaduje poznámky, pripomienky, širokú diskusiu a hľadanie riešení. Náš kraj na okraji Únie má veľmi širokú skupinu marginalizovaných komunít. Sú rôzne, zaplnené ľuďmi, ktorí si nevedia sami pomôcť, aby sa z okraja dostali dovnútra. Najväčšiu komunitu tvoria Rómovia. Práve preto im regionálna samospráva venuje samostatnú stratégiu, ktorej cieľom je hľadať spôsoby a cesty integrácie, zapojenia do života celého spoločenstva.

V Košickom kraji sídli 440 obcí a 17 miest, takmer jedna tretina zo 773 tisíc obyvateľov žije v krajskom meste. Podľa Atlasu rómskych komunít na Slovensku žije v Košickom kraji 126 606 Rómov, čo predstavuje 17 percent celkového počtu obyvateľov kraja. Do reprodukčného veku sa dostanú čoraz početnejšie generácie žien. Pri nezmenenom demografickom vývoji a ostatných sociálnych podmienkach je reálny predpoklad, že v roku 2025 budú Rómovia tvoriť jednu štvrtinu obyvateľstva Košického kraja.

Pred takouto skutočnosťou nemôžeme zatvárať oči. Práve naopak. Treba ich poriadne otvoriť, spojiť sily so všetkými, ktorých sa táto problematika týka a premýšľať, čo robiť, aby sa situácia rómskych komunít zlepšila. Aby neboli stále väčším strašiacom pre spoločnosť, ale aby sa začali zaujímať o svoje miesto v spoločnosti, prestali čakať na to, že za nich niekto iný vyrieši ich situáciu. Treba rozvíjať školstvo, ktoré nasmeruje mladých k robote, čo ich uživí. Treba naučiť mladé matky, ako sa starať o rodiny. Treba presvedčiť mladých mužov, že nestačí iba natiahnuť ruku po príspevok. Pre každého musia platiť rovnaké pravidlá. Ak chceme, aby to tak naozaj bolo, musíme spojiť svoje sily a nápady. Ani jedna obec nedokáže zmeniť tento stav sama. Samostatne to nedokáže ani kraj, ani jednotlivé ministerstvá či úrady.

Naša stratégia sumarizuje všetky fakty, štatistiky, doteraz prijaté dokumenty a naznačuje východiská, ktorými by sme mohli v najbližších rokoch hľadať cestu pre ľudí z okraja spoločnosti smerom k ostatným. Určite nevie povedať jednoznačné a správne riešenie, je hlasným slovom na začiatok diskusie so všetkými, ktorí by sa mali pripojiť.

JUDr. Zdenko Trebuľa
predseda Košického samosprávneho kraja

Zoznam tabuliek

• Tabuľka 1 Počet Rómov žijúcich na Slovensku – odhad podľa Atlasu 2013	14
• Tabuľka 2 Prehľad miest a obcí, v ktorých žije nad 2000 Rómov	15
• Tabuľka 3 Počty obcí, miest a mestských častí s rómskou komunitou v jednotlivých okresoch Košického kraja podľa Atlasu 2004 a 2013	16
• Tabuľka 4 Počty osídlení podľa typu a ich zastúpenie v obciach	16
• Tabuľka 5 Počty obcí v okresoch Košického kraja podľa typu osídlenia	16
• Tabuľka 6 Odhadovaný počet Rómov žijúcich v rozptyle medzi majoritným obyvateľstvom	17
• Tabuľka 7 Odhadovaný počet Rómov podľa typu osídlenia v okresoch Košického kraja ..	17
• Tabuľka 8 Výskyt segregovaných osídlení v okresoch Košického kraja	18
• Tabuľka 9 Odhadovaný počet obydli a ich obyvateľov podľa typu obydli v Košickom kraji ..	19
• Tabuľka 10 Obce v okresoch Košického kraja bez verejného vodovodu	20
• Tabuľka 11 Pokrytie sledovaných osídlení (230) verejným vodovodom	21
• Tabuľka 12 Komunitné centrá v Košickom kraji (stav k 30.09.2015)	23
• Tabuľka 13 Zapojenosť obcí Košického kraja do národného projektu Terénna sociálna práca v obciach	24
• Tabuľka 14 Prevádzkovatelia komunitných centier zapojení do národného projektu. Komunitné centrá - stav k decembru 2015	25
• Tabuľka 15 Zapojenosť obcí Košického kraja do národného projektu Zdravé komunity – stav k septembru 2015	28
• Tabuľka 16 Materské školy a odhadované počty žiakov a asistentov učiteľa v sledovaných obciach Košického kraja	29
• Tabuľka 17 Základné školy v sledovaných obciach Košického kraja	29
• Tabuľka 18 Prehľad elokovaných pracovísk (EP), ktoré sú v sieti zaradené ako súčasť stredných škôl v zriaďovateľskej pôsobnosti Košického samosprávneho kraja	30

Zoznam skratiek

ACEC – Asociácia pre kultúru, vzdelávanie a komunikáciu
EP – elokované pracovisko
EPIS – epidemiologický informačný systém
EÚ – Európska únia
KC – komunitné centrum
KSK – Košický samosprávny kraj
MRK – Marginalizovaná rómska komunita
MŠ – materská škola
MZ SR – Ministerstvo zdravotníctva SR
NP – národný projekt

OECD – Organizácia pre hospodársku spoluprácu a rozvoj
OP – operačný program
PPZZS – Platforma na podporu zdravia znevýhodnených skupín
RÚVZ – Regionálny úrad verejného zdravotníctva
SODB – Sčítanie obyvateľov, domov a bytov
SOŠ – stredná odborná škola
SR – Slovenská republika
TSP – terénna sociálna práca
ZŠ – základná škola

Základné pojmy

Chudoba sa spája najmä so stavom hmotného nedostatku, núdze. Spája sa so životnými pomermi ľudí, ktorí nemajú zaistené základné podmienky pre dôstojný život a uspokojenie najzákladnejších životných potrieb. Dôsledkom chudoby býva chronický hlad, podvýživa, nedostatočná imunita, nevzdelanosť, nízka stredná dĺžka života. Z hľadiska sociálnej politiky predstavuje jeden z najstarších a najťažšie riešiteľných problémov.

Podľa Štatistického úradu (2013) rizikom chudoby bolo na Slovensku v roku 2014 ohrozených 12,6 percent obyvateľov, čo predstavuje 660 tisíc ľudí. Hranica chudoby stanovená Svetovou Bankou je 30 EUR za mesiac. V SR je národná hranica chudoby stanovená na 341 EUR za mesiac. Košický kraj bol v roku 2014 tretí chudobou najviac ohrozený kraj v SR.

Extrémna chudoba (alebo absolútna chudoba) je najkritickejšie štúdium chudoby, kedy ľudia nemajú prístup k základným potrebám - jedlo, voda, prístrešie, hygienické zariadenia a zdravotná starostlivosť. Svetová banka definuje extrémnu chudobu ako stav, v ktorom sa nachádza jedinec s príjmom 1,25 USD na deň. Odhaduje, že v súčasnosti okolo 1,4 miliardy ľudí žije v situácii extrémnej chudoby.

Formálne dobrovoľníctvo – organizovaná neplatená práca prostredníctvom skupín, klubov, organizácií, ale aj orgánov samosprávy v prospech ostatných ľudí či spoločnosti.

Komunita – spoločenstvo ľudí, ktoré charakterizuje ich vzájomná interakcia, vychádzajúca napríklad zo spoločných potrieb či záujmov.

Komunitné centrum je vo všeobecnosti zariadenie slúžiace na organizovanie najrôznejších aktivít (kultúrnych, športových, vzdelávacích) pre určitú komunitu alebo pre poskytovanie sociálnych služieb najmä pre sociálne vylúčené osoby a komunity.

Komunitná sociálna práca je metóda sociálnej práce zameraná na podporu zmeny v rámci miestneho spoločenstva a zvýšenie participácie obyvateľov pri riešení problémov na úrovni obce. Je zameraná na skupinu a komunitu.

Marginalizácia je proces vylučovania jednotlivcov alebo komunít na okraj spoločnosti, ktorý znemožňuje Rómom zmysluplne sa zúčastňovať na sociálnom, ekonomickom či politickom živote, čoho dôsledkom je ich materiálna deprivácia a chudoba. Odstránenie marginalizácie Rómov neznamená len poskytnutie základných životných potrieb, ale aj zmysluplné zapojenie do spoločnosti tak s cieľom zvyšovania pocitu seba rešpektu.

Marginalizované rómske komunity – chudobné a sociálne vylúčené rómske komunity. Ich obyvatelia majú obmedzený prístup k verejným službám, tovarom, zdrojom a k participácii na rozhodovaní v obci. Zároveň majú obmedzený kontakt s obyvateľmi obce žijúcimi mimo osídlenia. Tieto osídlenia sú na nižšej socioeconomickej úrovni ako ostatné časti obce a vyka-

zujú odlišné charakteristiky, napr. nižšia kvalita a preľudnenosť obydli, absencia infraštruktúry, vysoká nezamestnanosť a príjmová aj materiálna chudoba obyvateľov, nižšia vzdelanostná úroveň obyvateľov, odlišná veková štruktúra (silnejšie zastúpenie nižších vekových kategórií).

Rómske komunity sú geograficky vymedzené mestské alebo vidiecke lokality, ktoré obývajú Rómovia. Sú súčasťou obce/mesta, ale tvoria relatívne samostatný sociokultúrny celok. Ich obyvatelov spájajú sociálne väzby (príbuzenské, susedské), podobné životné podmienky, sociálne a kultúrne normy, pravidlá a tradície. To však neznamená, že je osídlenie homogénne. Každá rómska komunita je vnútorne stratifikovaná.

Segregované rómske komunity: od obce vzdialené, často oddelené nejakou bariérou (napr. potok, železnica). Označované sú aj ako rómske osady (v rómskom jazyku romanegava). Tu sú životné podmienky najhoršie (nedostatočné infraštruktúrne vybavenie, slabá kvalita a vybavenosť obydli, vysoká nezamestnanosť, priestorové a sociálne vylúčenie, koncentrácia chudoby, atď.).

Separované rómske komunity: obecné alebo mestské koncentrácie („rómske ulice“ a „rómske štvrte“) a osídlenia lokalizované na okraji obce (tvoria hranicu zastavanej časti obce; tam kde sa končí majoritná časť obce, začína rómske osídlenie).

Integrované rómske komunity: veľká časť rómskej populácie na Slovensku (cca 60%) žije rozptýlene medzi majoritným obyvateľstvom.

Sociálna exklúzia je sociálno-politický koncept. V užšom chápaní znamená odcudzenie skupiny alebo jednotlivcov, nenaplnenie ich práv a slobôd v spoločnosti. Súvisí s príslušnosťou osoby k sociálnej skupine a jej statusom. V širšom chápaní ide o neschopnosť spoločnosti začleniť jednotlivcov a menšiny do systému, znemožnenie participovať na ekonomickej, kultúrnej, politickej a sociálnej sfére života v spoločnosti a realizácii vlastného potenciálu.

Sociálna inklúzia protiklad sociálnej exklúzie. Cieľom nie je len doplniť príjem osôb do určitej spoločensky akceptovanej hranice, ale vytvoriť podmienky pre participáciu na ekonomickom a sociálnom živote.

Sociálny kapitál podľa definície OECD zahŕňa siete, normy a hodnoty, ktoré podporujú kooperáciu v rámci skupín. Sociálny kapitál konkuruje ľudskému kapitálu a pomáha rozvíjať ekonomický rast a demokratické inštitúcie. Úroveň sociálneho kapitálu významným spôsobom ovplyvňuje širšiu komunitu.

Sociálna súdržnosť (kohézia) je jedným zo základných pojmov európskej integrácie. V sociológii kohézia znamená charakteristiku sociálnych pút a vzájomných väzieb členov spoločenskej skupiny alebo organizácie, teda súdržnosť, zomknutosť. Ide o schopnosť spoločnosti zabezpečiť prosperitu pre všetkých, minimalizovať nerovnosti a vyhnúť sa polarizácii. Súdržná spoločnosť je vzájomne sa podporujúca komunita slobodných jedincov dosahujúca

spoločné ciele demokratickými prostriedkami. Sociálnu súdržnosť narúšajú najmä príliš veľké majetkové a príjmové rozdiely medzi ľuďmi a porušovanie práva. Ak sa majetkové a príjmové rozdiely medzi ľuďmi stále zväčšujú a chudoba prechádza z rodičov na deti bez reálnych možností zlepšenia, narúša sa sociálna kohézia, vznikajú sociálne konflikty, ktoré môžu viesť až k ozbrojeným konfliktom.

Spoločenská integrácia je v sociálnej politike a sociálnej práci chápaná ako snaha o začleňovanie sociálne a zdravotne znevýhodnených ľudí do spoločnosti. Proces spoločenskej integrácie je zložitý a dlhodobý proces adaptácie týchto osôb a to nielen na trh práce (pracovná integrácia), ale aj v oblasti vzdelávania, sociálnych služieb, či voľnočasových aktivít.

Terénna sociálna práca je metóda sociálnej práce, ktorej cieľom je napomáhať pri riešení problémov jednotlivcov a rodín. Realizuje sa v prirodzenom prostredí klienta najmä poskytovaním sociálneho poradenstva, socioterapie a činností krízovej intervencie.

ÚVOD

Predložený dokument **Východiská pre integráciu marginalizovaných rómskych komunít Košického samosprávneho kraja obdobie 2016-2020** (ďalej len Východiská) vytvára rámec pre budúce možnosti riešenia problémov marginalizovaných rómskych komunít (ďalej len MRK) v rámci Košického samosprávneho kraja (ďalej len KSK).

Podľa Atlasu rómskych komunít na Slovensku 2013 žije v Košickom kraji najviac Rómov v rámci všetkých krajov SR (124 tis.). V segregovaných osídleniach žije viac ako 34 tisíc Rómov, čo je najvyšší počet zo všetkých krajov Slovenska. KSK má aj prvenstvo v percentuálnom zastúpení obcí s rómskou komunitou - 58,2% zo všetkých sledovaných obcí. Vykazuje aj najhoršie podmienky v dostupnosti inžinierskych sietí v osídleniach, kde žijú Rómovia (obmedzený prístup k pitnej vode, verejnej kanalizácii a pod.) spomedzi všetkých krajov Slovenska. Ani ďalšie ukazovatele, popisované a stručne charakterizované v jednotlivých častiach Východísk, nie sú príliš pozitívne. Tieto zistenia v súvislosti s prognózovaným stavom, kedy by v roku 2025 mal podiel Rómov v rámci KSK tvoriť takmer jednu štvrtinu obyvateľstva KSK, sú výzvou pre všetkých kompetentných k zodpovednej verejnej politike vo vzťahu k rómskym komunitám.

Úlohy Košického samosprávneho kraja v rámci riešenia problematiky MRK sú dané:

- kompetenciami samosprávnych krajov v oblasti regionálneho rozvoja,
- poznaním konkrétnych problémov marginalizovaných skupín,
- možnosťami organizácií v zriaďovateľskej pôsobnosti KSK (predovšetkým vzdelávacích, kultúrnych a sociálnych inštitúcií),
- finančnými možnosťami rozpočtu KSK na podporu aktivít pre marginalizované skupiny,
- schopnosťami čerpať prostriedky z európskych štrukturálnych a investičných fondov ako aj iných dostupných grantových schém (dostatok kvalitných projektov, odborne a finančne zdatných žiadateľov, ...),
- schopnosťou Úradu KSK zvládnuť problematiku MRK po stránke organizačnej, personálnej, materiálnej a finančnej.

Na Úrade KSK vznikol 1.9.2014 Referát pre integráciu sociálne vylúčených komunít v rámci Odboru sociálnych vecí a zdravotníctva. Jednou z jeho hlavných činností je svojou činnosťou prispievať k plneniu Východísk pre integráciu marginalizovaných rómskych komunít v KSK. Samotný dokument pozostáva z dvoch hlavných častí – analytickej a strategickej.

Analýzy slúžia nielen ako východisko pre navrhované ciele a opatrenia, ale tiež ako zásadný zdroj informácií pre evaluáciu strategického rámca a akčných plánov jednotlivých odborov, t.j. bude môcť byť jednoznačne konštatované, či sa zmenili podmienky života rómskych komunít v KSK a do akej miery.

Strategický rámec obsahuje strategický cieľ, priority, prioritné ciele a opatrenia, ktorých dosiahnutím je možné aspoň z časti zlepšiť situáciu Rómov žijúcich v KSK. Súčasťou strategického rámca je aj mechanizmus jeho implementácie.

1. ANALÝZY

Východiskom pre formulovanie problémov marginalizovaných rómskych komunít (ďalej len MRK) a následne strategického rámca sú analýzy:

- vybraných strategických dokumentov týkajúcich sa riešenia problémov MRK na európskej, národnej a regionálnej úrovni,
- národných projektov zameraných na riešenie problémov MRK,
- sociálnych problémov rómskych komunít žijúcich na území KSK získaných výskumom realizovaným v rámci prípravy dokumentu.

1.1. STRATEGICKÉ DOKUMENTY VZŤAHUJÚCE SA K MARGINALIZOVANÝM RÓMSKYM KOMUNITÁM

V prehľade zameriavame pozornosť na najdôležitejšie dokumenty súvisiace s integráciou Rómov na európskej, národnej a regionálnej úrovni, pričom ich osvojenie poskytuje inšpiráciu a poznanie v podobe mnohých zistení, faktov, skúseností či už z jednotlivých členských štátov EÚ alebo regiónov Slovenska, konkrétnych usmernení a opatrení, aplikovateľných priformulovaní východískpre integráciu marginalizovaných rómskych komunít žijúcich na území Košického kraja.

1.1.1. Strategické dokumenty vzťahujúce sa k marginalizovaným rómskym komunitám – európska úroveň

V posledných rokoch sa situácia Rómov dostáva do čoraz väčšej pozornosti politikov v Európskej únii. Rómovia – najpočetnejšia etnická menšina Európy s počtom 10 až 12 miliónov občanov – sú veľmi často obeťmi rasizmu, diskriminácie a sociálneho vylúčenia napriek tomu, že krajiny EÚ diskrimináciu zakázali.¹ Žijú vo veľkej chudobe; chýba im prístup zdravotnej starostlivosti a dôstojnému bývaniu. Zaostávajúca úroveň vzdelania a diskriminácia na trhoch práce vedú k tomu, že Rómov charakterizuje vysoká nezamestnanosť, vysoký podiel neaktívnych osôb, resp. nenáročná práca vyžadujúca nízku kvalifikáciu a pracovné miesta s nízkou mzdou².

V **Správe o realizácii rámca EÚ pre vnútroštátne stratégie integrácie Rómov do roku 2015**³ z júna 2015 sa konštatuje, že: „proti rómske zmýšľanie a strata dôvery medzi rómskymi komunitami a väčšinovou spoločnosťou sú hlboko zakorenené v histórii, pričom úsilie na úrovni EÚ o nápravu tejto situácie sa začalo až v poslednom desaťročí“. Odstraňovanie segregácie vo vzdelávaní a v bývaní tak naďalej ostáva jednou z najväčších výziev. Lepšia integrácia Rómov si vyžaduje zmenu postoja väčšiny ľudí, nielen členov samotných rómskych komunít. 5. apríla 2011 prijala Európska komisia **Rámec EÚ pre vnútroštátne stratégie integrácie Rómov do roku 2020**⁴, v ktorom bolo po prvýkrát riešené začleňovanie Rómov na úrovni

1 http://ec.europa.eu/justice/discrimination/roma/index_sk.htm

2 Národné stratégie integrácie Rómov: prvý krok pri implementácii rámca EÚ

3 Správa je dostupná na: http://ec.europa.eu/justice/discrimination/files/roma_communication2015_sk.pdf

4 Dokument je dostupný na: <http://www.romainstitute.sk/files/files/147.pdf>

EÚ a to bolo jednoznačne spojené so **stratégiou Európa 2020**⁵. Prostredníctvom rámca bol stanovený komplexný prístup, v rámci ktorého sú boj proti diskriminácii Rómov a podpora ich sociálneho a ekonomického začleňovania úzko prepojené. V súlade s rámcom EÚ členské štáty vypracovali a prijali národné stratégie integrácie Rómov.

V septembri 2013 prijala EÚ historicky prvý právny nástroj na integráciu Rómov – **Odporúčanie Rady z 9. decembra 2013 o účinných opatreniach na integráciu Rómov v členských štátoch(2013/C 378/01)**⁶ - všetky členské štáty sa zaviazali k realizácii súboru odporúčaní – konkrétnych usmernení na zlepšenie a vykonávanie integračných opatrení na lepšiu hospodársku a sociálnu integráciu Rómov, ktoré navrhla komisia.

Aj keď za integráciu Rómov sú v prvom rade zodpovedné jednotlivé štáty EÚ, v rámci dialógu Európa 2020 Európska komisia zdôrazňuje, že je potrebné ďalšie úsilie na dosiahnutie integrácie Rómov. V súlade s tým je zintenzívnená podpora pre túto politiku a na jej priority sú vyčlenené finančné prostriedky. Komisia vyzýva členské štáty, aby využívali finančné prostriedky EÚ na riešenie rómskej otázky prostredníctvom konkrétnych opatrení a aby zahrnuli otázku začleňovania Rómov do všetkých súvisiacich oblastí, ako sú napr. vzdelávanie, zamestnanosť, zdravotná starostlivosť, bývanie alebo sociálne začlenenie.

Inkluzívna reforma hlavných politík má zásadný význam, keďže jednotlivé priority nie je možné dosiahnuť len prostredníctvom cielených opatrení. V programovom období 2014-2020 je dôležité, aby plánované integrované prístupy systematicky nahradili fragmentované intervencie, ktoré sa vykonávajú na úrovni projektov – finančné prostriedky určené na začleňovanie Rómov sa musia využívať integrovaným spôsobom.

1.1.2. Strategické dokumenty vzťahujúce sa k marginalizovaným rómskym komunitám – národná úroveň

Primárnu zodpovednosť za integráciu rómskeho obyvateľstva má v rukách štát, pretože hlavné výzvy, ktorým Rómovia čelia – oblasť prístupu ku kvalitnému vzdelávaniu, na trh práce, k bývaniu a základným službám, či k zdravotnej starostlivosti, spadajú do jeho právomoci. Strategické materiály pre MRK na národnej úrovni určujú prioritné oblasti riešenia problémov a stanovujú tak hranice a oblasti, v ktorých sa pohybuje pomoc Rómom v SR do roku 2020 z pozície vlády SR a príslušných ministerstiev resp. z pozície splnomocnenca vlády pre rómske komunity.

V aktuálnom **Programovom vyhlásení Vlády SR na roky 2012-2016**⁷ vláda deklaruje, že zabezpečí podmienky pre sociálnu inklúziu MRK do spoločnosti s využitím komplexných

5 Európa 2020 je desaťročná stratégia Európskej únie pre rast a zamestnanosť, ktorá bola predstavená v roku 2010. Nezameriava sa však iba na prekonanie krízy, z ktorej sa naše ekonomiky postupne zotavujú, jej cieľom je aj odstrániť nedostatky aktuálneho rastového modelu a vytvoriť podmienky pre inteligentný, udržateľný a inkluzívny rast. EÚ stanovila päť hlavných cieľov, ktoré chce dosiahnuť do konca roka 2020. Týkajú sa zamestnanosti, výskumu a vývoja, klímy/energetiky, vzdelávania, sociálneho začlenenia a zníženia chudoby. Na podporu cieľov stratégie bolo vypracovaných sedem hlavných iniciatív. Stratégia je dostupná na: <http://eur-lex.europa.eu/LexUriServ/LexUriServ.do?uri=COM:2010:2020:FIN:SK:PDF>

6 Dokument je dostupný na: <http://eur-lex.europa.eu/legal-content/SK/TXT/PDF/?uri=CELEX:32013H1224%2801%29&from=SK>

7 Dokument je dostupný na: <http://www.vlada.gov.sk/programove-vyhlasenie-vlady-sr-na-roky-2012-2016/>

projektov a prístupov. Z pohľadu vlády je cieľom zvýšenie zamestnanosti a vzdelanostnej úrovne príslušníkov MRK a zlepšenie ich podmienok, pričom ide o riešenia v oblasti výchovy a vzdelávania, bývania, práce, zdravotníctva, kultúry, jazyka a o zlepšenie celkových podmienok v sociálnej oblasti, stavu životného prostredia a racionálne využívanie zdrojov.

Základným strategickým dokumentom je **Stratégia Slovenskej republiky pre integráciu Rómov do roku 2020**⁸, ktorá bola schválená Uznesením vlády SR č. 1/2012 11. januára 2012. Hlavným zámerom stratégie, ktorá je najkomplexnejším vládnym strategickým materiálom s účelom zlepšenia životnej situácie vylúčených Rómov na Slovensku, je zastavenie segregácie rómskych komunít, dosiahnutie výrazného pozitívneho obratu pri sociálnom a ekonomickom začleňovaní rómskych komunít, nediskriminácie a zmeny postoja väčšinového obyvateľstva voči rómskej menšine prostredníctvom opatrení, inkluzívnych politik a právnych noriem na všetkých úrovniach štátnej a verejnej správy v SR v období rokov 2012 – 2020.

V stratégii sú zadané východiská, princípy prístupu a implementácie a dlhodobé ciele v oblasti integrácie Rómov. Zároveň sú naznačené spôsoby implementácie, monitoringu a evaluácie. Stratégia je založená na snahe minimalizovať vplyv jednotlivých typov vylúčenia vo vzťahu k rómskym komunitám a rozvinúť politiku integrácie. Integrácia spolu s nediskrimináciou sú základným smerovaním v prístupe k rómskej populácii na všetkých úrovniach. Stratégia je založená na princípe vytvárania reálnych možností na aktivizáciu sa jednotlivca alebo komunity, výsledkom ktorej by malo byť zmenšenie rozdielov medzi rómskou populáciou a väčšinovou spoločnosťou. Prioritnými oblasťami stratégie sú vzdelávanie, zamestnanosť, zdravie, bývanie, finančné začlenenie, nediskriminácia a prístup smerom k väčšinovej spoločnosti – iniciatíva integrácie Rómov prostredníctvom komunikácie. Pre každú prioritnú oblasť je zadaný globálny cieľ, ktorý je rozpracovaný do čiastkových cieľov vrátane zadaných indikátorov a ich východiskových hodnôt.

Dodatkom ku stratégii je **Revidovaný národný akčný plán Dekády pre začleňovanie rómskej populácie 2005 – 2015 aktualizovaný na roky 2011 – 2015**, ktorý zároveň predstavuje akčný plán stratégie pre oblasti vzdelávania, zamestnanosti, zdravia a bývania.

Cieľom podpory zo štrukturálnych a investičných fondov EÚ na obdobie rokov 2014 – 2020 je docieľiť väčšiu integráciu separovaných a segregovaných rómskych komunít do spoločnosti, a to aj vo vzťahu k plneniu priorít Stratégie SR pre integráciu Rómov do roku 2020. Základným programovým dokumentom pre riadenie pomoci zo štrukturálnych a investičných fondov EÚ na obdobie rokov 2014 – 2020 je **Partnerská dohoda SR 2014 – 2020**⁹. V zmysle Partnerskej dohody SR je uplatňovaný integrovaný prístup na riešenie špecifických potrieb geografických oblastí najviac zasiahnutých chudobou alebo cieľových skupín najviac ohrozených diskrimináciou alebo sociálnym vylúčením. Na problémy MRK, ktoré sú pomenované v Partnerskej dohode 2014 – 2020, je zameraný tematický cieľ 9 Podpora sociálneho začlenenia, boj proti chudobe a akejkoľvek diskriminácii. Intervencie pre MRK sú realizované prostredníctvom operačného programu Ľudské zdroje (prioritné osi 4: Sociálne začlenenie, 5: Integrácia MRK a 6: Technická vybavenosť v obciach s prítomnosťou MRK) a Integrovaného regionálneho operačného programu (prioritná os č. 5: Miestny rozvoj vedený komunitou).

8 Dokument je dostupný na: www.minv.sk/?romske-komunity-uvod&subor=160449

9 Partnerská dohoda SR 2014-2020 je dostupná na: <http://www.partnerskadohoda.gov.sk/zakladne-dokumenty/>

V oblasti vzdelávania bola prijatá v r. 2004 **Koncepcia integrovaného vzdelávania rómskych detí a mládeže, vrátane rozvoja stredoškolského a vysokoškolského vzdelávania**¹⁰, v ktorej je definované základné chápanie integrovaného vzdelávania a sú stanovené jeho aspekty a zásady. Koncepcia určuje základné programové zmeny výchovy a vzdelávania na najbližších 15-20 rokov zvlášť pre materské, základné, špeciálne, stredné a vysoké školy, ale tiež pre oblasť výchovného poradenstva.

Priority v oblasti zdravia MRK na národnej úrovni sú formulované v **Programu podpory zdravia znevýhodnených komunít na Slovensku na roky 2009 – 2015 – druhá etapa programu**¹¹. V dokumente je analyzovaný zdravotný stav obyvateľov znevýhodnených komunít a s tým spojené problémy obyvateľov segregovaných a separovaných rómskych osídlení a lokalít.

V programe sú stanovené konkrétne úlohy potrebné na ich riešenie, a to najmä:

- rozšírenie počtu komunitných pracovníkov v oblasti zdravotnej výchovy,
- systematická a dlhotrvajúca elementárna zdravotná výchova,
- cielené vyhľadávanie prirodzených lídrov vo vnútri komunity,
- spolupráca všetkých zainteresovaných zložiek, iniciovanie maximálne možnej súčinnosti medzi KPZV, terénnymi sociálnymi pracovníkmi a asistentmi učiteľa v základných a špeciálnych školách.

1.1.3. Strategické dokumenty vzťahujúce sa k marginalizovaným rómskym komunitám – regionálna úroveň

Podpora integrácie MRK na regionálnej úrovni má byť zameraná na štyri prioritné oblasti: vzdelávanie, zamestnanosť, zdravie, bývanie a tri vzájomne súvisiace problémové okruhy: chudoba, diskriminácia a rodová rovnosť. Preferuje sa uplatňovanie komplexného prístupu s dôrazom na vzájomnú previazanosť aktivít a na aktívnu participáciu miestnych komunít.

Základným dokumentom, ktorý určuje priority v oblasti rozvoja kraja je **Program hospodárskeho a sociálneho rozvoja KSK 2016-2022**¹². V programe sa konštatuje, že situácia rómskeho etnika sa neustále zhoršuje – príslušníci už niekoľkých generácií sú sociálne degradovaní, pretože nemajú šancu uplatniť sa na trhu práce. Ďalším závažným problémom je aj úžera, ktorá doposiaľ nie je efektívne legislatívne ani prakticky riešená. V oblasti regionálneho rozvoja je najzávažnejším problémom Košického kraja nezamestnanosť, nízke mzdy a sociálna exklúzia. Program neobsahuje priamo opatrenia určené pre riešenie problémov MRK, avšak formulované strategické a špecifické ciele korešpondujú s cieľmi, ktorých dosiahnutie by riešilo aj časť problémov MRK.

10 Koncepcia je dostupná na stránke: <https://www.minedu.sk/8359-sk/koncepcia-integrovaneho-vzdelavania-romskych-deti-a-mladeze/>

11 Program je dostupný na webovej stránke: http://www.uvzsr.sk/docs/info/podpora/romovia/romovia_2_etapa.pdf

12 Program je dostupný na <http://web.vucke.sk/sk/uradna-tabula/rozvoj-regionu/program-hosp-socialneho-rozvoja/>

Nasledujúce dva strategické materiály na úrovni regiónu, t.j. KSK, ktoré sa nepriamo venujú aj MRK s výhľadom do roku 2020 sú:

- **Stratégia rozvoja výchovy a vzdelávania v stredných školách v KSK** sa MRK venuje v strategickú časť, kde je jej zámerom rásť vzdelanostnej úrovne u žiakov zo sociálne znevýhodneného prostredia; hlavnými cieľmi sú tvorba siete elokovaných pracovísk v spolupráci so starostami obcí a primátormi miest pre žiakov zo sociálne znevýhodneného prostredia a ich ďalší rozvoj a vytvorenie možností pre žiakov zo sociálne znevýhodneného prostredia na ukončenie povinnej školskej dochádzky s možnosťou pokračovania v trojročných odboroch štúdia,
- **Koncepcia rozvoja práce s mládežou na území KSK na roky 2015-2020**, v ktorej nie sú priamo spomenuté MRK, ale používa sa pojem sociálne začleňovanie mladých ohrozených vylúčením, t.j. aj mladých ľudí z rómskych komunít - jedným zo zámerov je podpora školy ako inštitúcie mapujúcej rôzne rizikové faktory životnej situácie žiakov, vychádzajúc z prostredia a podmienok, z ktorých pochádzajú.

Strategickým dokumentom na úrovni regiónu, v ktorom okrem iného bola riešená kultúra MRK je **Stratégia rozvoja kultúry KSK na roky 2008-2013**¹³. V analytickej časti je pozornosť venovaná rómskemu profesionálnemu divadlu Romathan a Spišskému osvetovému stredisku, ktoré sa zameriava aj na rómske obyvateľstvo (kurzy spoločenského, hygienického a vzdelanostného minima), malé rodinné školy a pod. V strategickú časť boli pre MRK navrhované viaceré aktivity, napr. pripraviť tréningové a vzdelávacie schémy pre záujemcov o podnikanie alebo (samo)zamestnávajúce v oblasti kultúry, identifikovať a rozvíjať talenty v oblasti menšinových žánrov a etník, analyzovať potreby vidieckych komunít a pod.

1.2. NÁRODNÉ PROJEKTY ZAMERANÉ NA RIEŠENIE PROBLÉMOV MARGINALIZOVANÝCH RÓMSKÝCH KOMUNIT

V predošlom programovom období 2007-2013 boli z hľadiska riešenia problémov MRK výrazným prínosom tri národné projekty¹⁴ - Zdravé komunity, Komunitné centrá a Terénna sociálna práca, na ktoré budú nadväzovať národné projekty aj v programovom období 2014 – 2020.

NÁRODNÝ PROJEKT ZDRAVÉ KOMUNITY¹⁵

Národný projekt je pokračovaním projektu, ktorý v r. 2003 spustila Asociácia pre kultúru, vzdelávanie a komunikáciu. V októbri 2014 gesciu nad projektom prevzalo Ministerstvo zdravotníctva SR, ktoré spolu s Platformou na podporu zdravia znevýhodnených osôb založilo

13 Stratégia je dostupná na: <http://web.vucke.sk/sk/uradna-tabula/phsr/strategicke-dokumenty.html>

14 Národný projekt je individuálny projekt investičného alebo neinvestičného charakteru s predmetom projektu vopred vymedzeným riadiacim orgánom, ktorý realizuje riadiacim orgánom vopred určený subjekt vzhľadom na jeho jedinečné postavenie a funkcie.

15 Informácie o projekte: <http://www.zdravekomunity.sk/>

neziskovú organizáciu Zdravé komunity, n. o. a od 1.10.2014 spoločne realizovali národný projekt. Projekt bol financovaný z OP Zamestnanosť a sociálna inklúzia s aktuálnym čerpaním v decembri 2015 vo výške 2 510 681 EUR.

Národný projekt Zdravé komunity je realizovaný s cieľom systematického a trvalo udržateľného riešenia alarmujúceho zdravotno-sociálneho stavu znevýhodnených skupín na Slovensku. Jeho hlavnou náplňou je podporiť prístup k zdravotnej starostlivosti a verejnemu zdraviu, vrátane preventívnej zdravotnej starostlivosti a zdravotníckej osvetu a znížiť rozdiel v zdravotnom stave medzi Rómami a väčšinou populáciou. Projekt je výnimočný v slovenskom i v európskom kontexte svojou prepracovanou a opakovane testovanou a vylepšovanou metodológiou, ktorá reflektuje najnovšie poznatky prístupu k marginalizovaným skupinám a zohľadňuje špecifiká SR.

Z nového programového obdobia 2014 – 2020 z Operačného programu Ľudské zdroje bolo na pokračovanie národného projektu vyčlenených 12 800 695,32 EUR na NP Zdravé komunity 2A (36 mesiacov, pôsobnosť: celé Slovensko okrem Bratislavského samosprávneho kraja) a 643 228,26 EUR na NP Zdravé komunity 3 (84 mesiacov, pôsobnosť: Bratislavský samosprávny kraj).

NÁRODNÝ PROJEKT KOMUNITNÉ CENTRÁ¹⁶

Realizácia projektu prebiehala v období január 2014 – november 2015 s alokáciou 17 173 522,80 EUR. Cieľom národného projektu bola podpora sociálnej inklúzie a pozitívnych zmien v komunitách s dôrazom na MRK prostredníctvom rozvoja komunitnej práce v komunitných centrách. Hlavnou aktivitou bolo systémové nastavenie fungovania komunitných centier v zmysle zákona o sociálnych službách, rozvoj a podpora činnosti siete komunitných centier.

Na tento projekt bude v období 2014-2020 nadväzovať národný projekt Podpora vybraných sociálnych služieb krízovej intervencie na komunitnej úrovni, na jeho realizáciu je schválený nenávratný finančný príspevok vo výške 20 915 000,00 EUR (Operačný program Ľudské zdroje).

NÁRODNÝ PROJEKT TERÉNNÁ SOCIÁLNA PRÁCA V OBCIACH¹⁷

Realizácia projektu prebiehala v období január 2012 – december 2015 s alokáciou 29 999 999,46 €, z toho transfery obciam tvorili 25 891 312,16 €. Hlavnými cieľmi projektu boli: efektívnejšie financovanie terénnej sociálnej práce, zjednodušenie administratívnych procesov pre zapojené obce a kontinuálne zvyšovanie kvality poskytovaných služieb terénnej sociálnej práce. Cieľom terénnej sociálnej práce bolo prispieť k plnohodnotnej participácii ľudí žijúcich v marginalizovaných komunitách na živote spoločnosti prostredníctvom sprístupnenia siete verejných služieb ako aj aktivizáciou vlastného potenciálu sociálne vylúčených ľudí. Projekt patril k jednej z najzmyslupnejších aktivít financovaných z fondov EÚ v období 2007-2013 v oblasti sociálnej inklúzie vylúčených skupín obyvateľstva.

16 Informácie o projekte: <https://www.ia.gov.sk/sk/narodne-projekty/archiv-ukoncene-projekty/narodny-projekt-komunitne-centra>

17 Informácie o projekte: <https://www.ia.gov.sk/sk/narodne-projekty/archiv-ukoncene-projekty/narodny-projekt-tsp-v-obciach>

V systéme financovania výkonu terénnej sociálnej práce v obciach bude na tento projekt v období 2014-2020 nadväzovať národný projekt Terénna sociálna práca v obciach I. Na jeho realizáciu je schválený nenávratný finančný príspevok vo výške 29 380 353,16 EUR (Operačný program Ľudské zdroje).

Viac informácií o priebehu realizácie národných projektov na území Košického kraja a konkrétnych výsledkoch uvádzame v subkapitole 1.3.3. Sociálna oblasť a zdravie.

Výsledky národných projektov boli a sú vyhodnocované rôznymi hodnoteniami a výskumnými štúdiami na rôznych úrovniach¹⁸. **Celkovo možno konštatovať, že všetky tri analyzované národné projekty boli hodnotené ako prínosné a v zásade vhodne nastavené.**

Oproti dopytovo orientovaným projektom národné projekty priniesli plynulý tok financovania, metodickú podporu a zjednotenie pravidiel pre spracovanie odbornej agendy. Na druhej strane boli predmetom kritiky zo strany respondentov aj otázky súvisiace s financovaním, nadmernou administráciou, s realizáciou vzdelávania a supervízie pre pracovníkov a neistotou ohľadom budúcnosti (či budú národné projekty pokračovať aj v ďalšom programovom období). Otázka diskontinuity potencionálne znamená aj stratu veľmi skúsených pracovníkov a stratu dôvery obyvateľov. Odporúčania sformulované v evaluačných správach sú skôr systémového charakteru, smerujú k požiadavke zachovania kontinuity, úprave legislatívy, nastaveniu procesov a pravidiel národných projektov – t. j. sú prednostne zamerané na národnú úroveň. Je dôležité, aby sa v národných projektoch pokračovalo, ale aby boli rozšírené aj do ďalších obcí, pretože nie všetky lokality, ktoré takúto pomoc pre sociálne odkázaných potrebujú, k nej mali prístup. Preto aj v súčasnom programovom období je potrebné zabezpečiť dobrú informovanosť obcí o možnostiach zapojenia sa do projektov. Vzhľadom na súbeh viacerých národných projektov je nevyhnutné koordinovať programy aj horizontálne.

Okrem uvedených národných projektov bude v programovom období 2014-2020 realizovaná aj ďalšia podpora integrácie Rómov z MRK prostredníctvom nových troch národných projektov¹⁹:

- **TakeAway – I. fáza Komplexná podpora pre integráciu obyvateľov MRK,**
- **Komunitné centrá v mestách a obciach s prítomnosťou MRK – I. fáza,**
- **Monitorovanie a hodnotenie politik zameraných na sociálne začleňovanie marginalizovanej rómskej populácie.**

Uvedené národné projekty budú financované z prostriedkov Európskeho sociálneho fondu z Operačného programu Ľudské zdroje - **Prioritná os 5 Integrácia marginalizovaných rómskych komunít** vo výške takmer 75 miliónov EUR. Prijímateľom pomoci bude Úrad splnomocnenca vlády SR pre rómske komunity. Finančnú pomoc budú môcť čerpať obce, v ktorých sú životné podmienky Rómov najkritickejšie.

Projektové aktivity a intervencie národných projektov Takeaway a Komunitné centrá v mestách a obciach s prítomnosťou MRK sa budú implementovať prostredníctvom národných pro-

18 Regionálny výskum z prostredia mládeže z rómskych komunít (2013) – IUVENTA, Komunitné centrum ako nástroj na podporu rómskej kultúry (2014) – Šulová, Výskumná správa o výkone terénnej sociálnej práce v MRK (2010) – Ústav etnológie SAV, Evaluácia terénnej sociálnej práce financovanej z ESF v programovom období 2007-2013 na Slovensku – Daniel Škobla, Jan Grill, Jakob Hurrle atď.

19 http://www.minv.sk/?spravy_rk&sprava=usvrk-bude-prijimatelom-pomoci-pre-tri-narodne-projekty-v-programovom-obdobi-2014-2020

jektov v období 7 rokov v dvoch po sebe nadväzujúcich fázach v trvaní I. fáza – 48 mesiacov a II. fáza – 38 mesiacov. Rozdelenie projektových aktivít do dvoch fáz je predpokladom účinného zamerania investícií do miest a obcí, kde žijú chudobné rómske komunity. Aktivity sa spustia začiatkom roka 2016.

Okrem uvedených národných projektov bude z Operačného programu Ľudské zdroje poskytnutá pomoc aj formou **dopytovo orientovaných projektov**, a to prostredníctvom **prioritnej osi 6 Technická vybavenosť v obciach s prítomnosťou marginalizovaných rómskych komunít**. Bude podporený prístup obyvateľov z prostredia separovaných a segregovaných rómskych komunít k bývaniu, k pitnej a úžitkovej vode, adekvátnym inžinierskym sieťam a pravidelnému odvozu komunálneho odpadu v súlade s hygienickými normami. Bude tiež podporovaná dostupnosť materských škôl v obciach s prítomnosťou MRK. S cieľom zlepšiť prístup k pracovným príležitostiam a vytvoriť optimálne podmienky pre podporu komunitného rozvoja a komunitných služieb budú investície nasmerované aj do oblasti sociálnej infraštruktúry a budovania subjektov sociálnej ekonomiky s relevantnou konzultačno-poradenskou asistenciou. Na realizáciu projektov tejto priority sú vyčlenené prostriedky z Európskeho fondu regionálneho rozvoja - celková alokácia na investičnú prioritu 6.1 Poskytovanie podpory fyzickej, ekonomickej a sociálnej regenerácie zanedbaných komunít v mestských a vidieckych oblastiach a na investičnú prioritu 6.2 Poskytovanie podpory sociálnych podnikov predstavuje čiastku 286,6 mil. EUR.

1.3. POPIS STAVU RÓMSKÝCH KOMUNÍT NA ÚZEMÍ KOŠICKÉHO KRAJA

Analýza rómskych komunít žijúcich na území Košického kraja sa opiera tak o údaje Štatistického úradu SR a z Atlasov rómskych komunít 2004 a 2013²⁰, ako aj o zistenia získané v rámci vlastného výskumu.

1.3.1. Početnosť Rómov, typy osídlení a priestorové umiestnenie

Rómovia sú na Slovensku druhou najpočetnejšou národnostnou menšinou. Nikdy však neboli, nie sú a nebudú homogénnou skupinou. Sú vnútorne bohato štruktúrovaní a majú svoje špecifiká. Tie vychádzajú jednak z vnútorných charakteristík daného spoločenstva a jednak z prostredia (užšieho aj širšieho), ktoré ho obklopuje. Zjednodušene možno povedať, že jednotlivé rómske spoločenstvá vzdialené len pár kilometrov sú diametrálne odlišné.

Presné údaje o počte Rómov žijúcich na Slovensku sú v súčasnosti veľmi ťažko zistiteľné.²¹

20 Najčastejšie sú citované údaje z Atlasu rómskych komunít 2013. Údaje z Atlasov 2004 a 2013 nie je možné komparovať, tak aby boli využiteľné pre hlbšie analýzy. Dôvodom je okrem inej použitej metodiky aj iný skúmaný výberový súbor.

21 Oficiálne štatistické orgány zberajú údaje podľa etnickej príslušnosti, ku ktorej sa Rómovia prihlásili v SODB. Ďalšie údaje sú výsledkom sociografických mapovaní rómskych osídlení v roku 2004 a 2013, kde rómska komunita bola definovaná ako skupina ľudí, ktorú majorita subjektívne vníma ako Rómov na základe antropologických znakov, kultúrnej príslušnosti, spôsobu života – životného štýlu, životného priestoru a rovnako subjektívne vníma túto skupinu ako odlišnú, a to v pozitívnom alebo negatívnom zmysle. Ide o tzv. pripísanú etnicitu. Atlas však nepredstavuje sčítanie rómskeho obyvateľstva.

Oficiálne zisťovania o počte Rómov je realizované v rámci **Sčítania obyvateľov, domov a bytov**²². K rómskej národnosti sa v jednotlivých sčítaniach uskutočnených v rokoch 1991, 2001 a 2011 prihlásilo:

- Sčítanie 1991: 76 tis. obyvateľov (1,4% celkovej populácie SR),
- Sčítanie 2001: 90 tis. (1,7% celkovej populácie SR),
- Sčítanie 2011: 106 tisíc obyvateľov (1,96% z celkovej populácie), z toho 54 tis. mužov a 52 tis. žien.

Najväčšia koncentrácia občanov SR hlásiacich sa k rómskej národnosti žila v Prešovskom a Košickom kraji.

V roku 2004 prebehlo prvé sociografické mapovanie rómskych osídlení v SR, ktorého výsledkom je **Atlas rómskych komunít na Slovensku 2004**²³. Na základe vtedajších zistení bol odhadovaný počet Rómov na Slovensku približne **320 tisíc** (6% celkovej populácie SR) s tým, že z nich približne 60% žije integrovane v rozptyle medzi majoritnou populáciou a zvyšných 40% žije v rôznych typoch osídlení: osídlenia vo vnútri obce, osídlenia na okraji obce a segregované osídlenia.

Doposiaľ posledné sociografické mapovanie rómskych osídlení v Slovenskej republike, prebehlo v roku 2013 a jeho výsledky sú publikované v **Atlase rómskych komunít na Slovensku 2013**²⁴. Aj tu ide o odhadované počty, nakoľko uvádzané údaje sú odhady na základe pripísanej etnicity v rámci zisťovania pri spracovaní Atlasu a nepredstavujú oficiálne počty – týkajú sa iba obcí zaradených do Atlasu. Údaje sú však veľmi blízke realite. Atlas poskytuje bohaté informácie databázy orientované na popis životných podmienok a situácie v rómskych osídleniach v rovine infraštruktúrneho vybavenia, dostupnosti služieb, demografických a geografických ukazovateľov a pod. Podľa Atlasu 2013 žije na Slovensku v 1070 sledovaných mestách a obciach odhadom približne **402 tisíc Rómov**. Najviac Rómov žije v Košickom a Prešovskom kraji.

Tabuľka 1: Počet Rómov žijúcich na Slovensku – odhad podľa Atlasu 2013

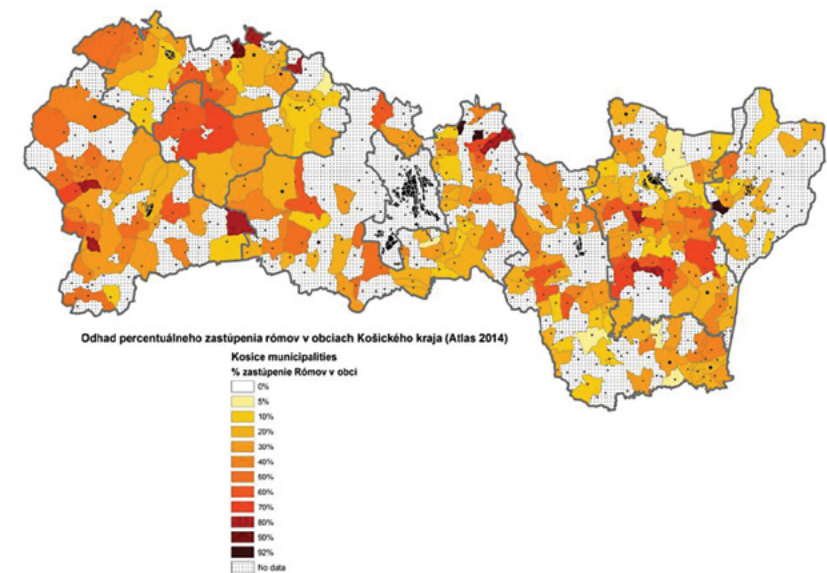
Kraj	Odhadovaný počet Rómov
Banskobystrický	78 889
Bratislavský	14 142
Košický	126 606
Nitriansky	30 552
Prešovský	114 207
Trenčiansky	8 598
Trnavský	20 936
Žilinský	8 811
SPOLU	402 741

Zdroj: Atlas rómskych komunít na Slovensku 2013

22 www.statistics.sk
 23 http://www.minv.sk/?atlas_2004
 24 http://www.minv.sk/?atlas_2013

Podľa Atlasu 2013 **žije v Košickom kraji 126 606 Rómov, čo predstavuje 17% celkového počtu obyvateľov** Košického kraja. Atlas 2004 uvádzal 11% podiel na celkovom počte obyvateľov Košického kraja. Pomerne veľké prírastky počtu Rómov približne do začiatku 21. storočia sú najmä výsledkom veľmi mladej vekovej štruktúry v kombinácii so síce klesajúcou, ale stále pomerne vysokou intenzitou plodnosti. Očakáva sa, že do reprodukčného veku sa dostanú čoraz početnejšie generácie žien, preto pokles plodnosti nedokáže vykompenzovať tieto posuny vo vekovej štruktúre. Až po roku 2015 sa v strednom variante prognózy očakáva pokles populačných prírastkov. Okrem znižujúceho sa počtu detí sa pod tento vývoj podpíše aj postupný nárast počtu zomretých osôb, pretože do veku s vyššou intenzitou úmrtnosti sa postupne budú dostávať početnejšie generácie mužov a žien.

Pri nezmenenom demografickom vývoji a ostatných sociálnych podmienkach je reálny predpoklad, že **v roku 2025 budú Rómovia tvoriť jednu štvrtinu obyvateľstva Košického kraja**²⁵.



Obrázok 1: Odhad percentuálneho zastúpenie Rómov v obciach Košického kraja

Zdroj: Atlas rómskych komunít na Slovensku 2013

Najvyšší počet Rómov podľa odhadov z Atlasu 2013 býva v meste Košice, kde na základe pripísanej etnicity žije približne **18 162 Rómov**.

25 Branislav Šprocha uvádza vo svojej monografii z r. 2014 Reprodukcia rómskeho obyvateľstva na Slovensku a prognóza jeho populačného vývoja, že výsledky prognózy ukazujú, že sa počet Rómov na Slovensku bude pravdepodobne zvyšovať. V roku 2020 by tak malo rómsku populáciu podľa stredného variantu prognózy tvoriť približne 422 tis. (7,8 % z celej populácie SR) av roku 2030 takmer 590 tis. osôb (10,6 %).

Tabuľka 2: Prehľad miest a obcí, v ktorých žije nad 2000 Rómov

Mesto/ obec	Počet Rómov
Trebišov	4000
Michalovce	2500
Rožňava	2500
Spišská Nová Ves	2300
Kecеровce	2992
Pavlovce nad Uhom	2940
Bystrany	2772
Smižany	2509
Markušovce	2385
Rudňany	2063
Richnava	2000

Zdroj: Atlas rómskych komunít na Slovensku 2013

Viac ako 70% obyvateľov tvoria Rómovia v obciach: Blatné Remety, Vtáčkovce, Kecеровce, Bystrany, Žehra, Rankovce, Zemplínske Kopčany, Richnava, Vrbnica, Pašková, Roštár a Bôrka. Na území Košického kraja sa nachádza 440 obcí a miest, z toho v 256-tich žijú Rómovia, čo predstavuje 58,2% podiel na celkovom počte obcí a miest v kraji. Najvyšší podiel obcí, kde žijú Rómovia je v okresoch **Gelnica** (75% obcí), **Michalovce** (70,5%) a **Spišská Nová Ves** (69,4%). V meste Košice žijú Rómovia v 9 mestských častiach (z 22).

Tabuľka 3: Počty obcí, miest a mestských častí s rómskou komunitou v jednotlivých okresoch Košického kraja podľa Atlasu 2004 a 2013

Okres	Počet sledovaných obcí s rómskymi komunitami – Atlas 2004	Počet sledovaných obcí s rómskymi komunitami – Atlas 2013
Gelnica	15	15
Košice mesto	9	1
Košice-okolie	58	58
Michalovce	52	55
Rožňava	42	38
Sobrance	19	15
Spišská Nová Ves	25	25
Trebišov	50	49
SPOLU	270	256

Zdroj: Atlas rómskych komunít na Slovensku 2004 a 2013

Na území Košického kraja Rómovia žijú:

- v rozptyle medzi majoritným obyvateľstvom – 87 obciach sa nenachádza žiadne osídlenie,
- v celkovo 230 osídleniach troch typov (osídlenia vo vnútri obce, osídlenia na okraji obce – separované osídlenia, osídlenia mimo obce – segregované osídlenia)²⁶ – 169 obcí – v niektorých obciach sa nachádza viac ako jedno osídlenie.

Tabuľka 4: Počty osídlení podľa typu a ich zastúpenie v obciach

Typ osídlenia	Počet osídlení tohto typu	Počet obcí s týmto typom osídlenia
Vo vnútri obce	52	41
Separované	102	89
Segregované	76	66
Spolu	230	-*

Zdroj: Atlas rómskych komunít na Slovensku 2013

*V niektorých obciach sa nachádza viacero typov osídlení.

Tabuľka 5: Počty obcí v okresoch Košického kraja podľa typu osídlenia

Okres	Osídlenie vo vnútri obce	Separované osídlenia	Segregované osídlenia
Gelnica	2	5	4
Košice mesto	1	1	1
Košice-okolie	14	29	10
Michalovce	7	14	15
Rožňava	5	14	15
Sobrance	2	1	4
Spišská Nová Ves	3	13	11
Trebišov	7	12	6
SPOLU	41	89	66

Zdroj: Atlas rómskych komunít na Slovensku 2013

Najpočetnejším typom osídlenia v Košickom kraji je separované osídlenie (44,4 % všetkých osídlení). Na druhom mieste sú segregované osídlenia (33,0 % všetkých osídlení), čo predstavuje najvyšší podiel v rámci Slovenska. Tretie miesto pripadá na osídlenia vo vnútri obcí (22,6 % všetkých osídlení).

26 V texte ďalej budeme pracovať s nasledujúcim označením osídlení: osídlenia vo vnútri obce, separované osídlenia, segregované osídlenia.

Na základe týchto zistení môžeme konštatovať, že takmer **70% rómskych osídlení na území Košického kraja** je v rôznej miere priestorovo oddelených (separovaných, segregovaných) od osídlenia majoritného obyvateľstva. **V takýchto podmienkach žije približne polovica rómskeho obyvateľstva.**

Z ďalších zistení Atlasu 2013 vyplýva, že v Košickom kraji je **41 obcí** (16% sledovaných obcí), kde **bývajú všetci Rómovia výlučne v osídleniach**, t.j. úplne mimo majoritné obyvateľstvo.

Tabuľka 6: Odhadovaný počet Rómov žijúcich v rozptyle medzi majoritným obyvateľstvom

Okres	Odhadovaný počet Rómov žijúcich v rozptyle medzi majoritným obyvateľstvom
Gelnica	2 653
Košice mesto	9 900
Košice-okolie	6 160
Michalovce	10 936
Rožňava	7 989
Sobrance	1 405
Spišská Nová Ves	2 569
Trebišov	7 076
SPOLU	48 688

Zdroj: Atlas rómskych komunít na Slovensku 2013

Tabuľka 7: Odhadovaný počet Rómov podľa typu osídlenia v okresoch Košického kraja

Okres	Odhadovaný počet Rómov žijúcich v osídleniach vo vnútri obce	Odhadovaný počet Rómov žijúcich v separovaných osídleniach	Odhadovaný počet Rómov žijúcich v segregovaných osídleniach
Gelnica	274	1 901	3 221
Košice mesto	1250	280	6 732
Košice-okolie	3 339	9 373	5 489
Michalovce	710	3 816	4 184
Rožňava	509	3 301	2 545
Sobrance	153	934	240
Spišská Nová Ves	256	9 165	9 139
Trebišov	2 273	6 114	2 720
SPOLU	8 764	34 884	34 270

Zdroj: Atlas rómskych komunít na Slovensku 2013

Z údajov uvedených v tabuľkách 6 a 7 vyplýva, že najviac **rómskych obyvateľov býva v rozptyle medzi majoritným obyvateľstvom**, podľa odhadu **48 688**, čo je 38,5 % z celkového odhadovaného počtu Rómov v obciach, ktoré boli zaradené do zisťovania (256 obcí).

Druhou najpočetnejšou skupinou sú obyvatelia rómskych separovaných osídlení.

34 270 obyvateľov **segregovaných osídlení** tvorí 27,1 % z celkového odhadovaného počtu Rómov žijúcich v Košickom kraji. Je to najvyšší počet v rámci všetkých krajov Slovenska. Najhoršia situácia je v okrese Spišská Nová Ves, kde odhadovo v segregovaných osídleniach žije takmer 10 tis. Rómov.

Tabuľka 8: Výskyt segregovaných osídlení v okresoch Košického kraja

Okres	počet	Obce so segregovanými osídleniami
Gelnica	4	Nálepkovo, Prakovce, Richnava, Závadka
Košice mesto	0	-
Košice-okolie	10	Bačkovík, Boliarov, Čakanovce, Jasov, Kecerovce, Kráľovce, Medzev, Moldava nad Bodvou, Opiná, Veľká Ida
Michalovce	15	Bajany, Čičarovce, Iňačovce, Jastrabie pri Michalovciach, Jovsa, Kapušianske Kľačany, Laškovce, Michalovce, Petrovce nad Laborcom, Sliepkovce, Strážske, Stretava, Veľké Kapušany, Vojany, Žbince
Rožňava	15	Gočaltovo, Henckovce, Kobeliarovo, Kocelovce, Krásnohorské Podhradie, Kunova Teplica, Markuška, Pašková, Plešivec, Rejdová, Roštár, Rozložná, Rožňavské Bystré, Slavoška, Slavošovce
Sobrance	4	Bežovce, Fekišovce, Tibava, Úbrež
Spišská Nová Ves	11	Betlanovce, Bystrany, Kaľava, Letanovce, Markušovce, Olcnavá, Rudňany, Spišská Nová Ves, Spišské Vlchy, Vítkovce, Žehra
Trebišov	6	Báčkov, Kráľovský Chlmec, Kravany, Parchovany, Sečovce, Slovenské Nové Mesto

Zdroj: Atlas rómskych komunít na Slovensku 2013

Život v segregácii má dopady v mnohých oblastiach života domácnosti – zjednodušene platí, že čím ďalej sa osídlenie od materskej obce nachádza, tým horšia je kvalita života v ňom.

1.3.2. Bývanie a dostupnosť služieb

Jednou z dôležitých tém diskusie o životných podmienkach Rómov v rámci Košického kraja sú otázky spojené s bývaním. Po roku 1989 zaznamenávame výrazný prepád životnej úrovne rómskych komunít, spôsobený presídľovaním rómskej populácie z integrovaných mestských štvrtí do mestských get a vidieckych osád predovšetkým v segregovaných oblastiach.

Oblasť bývania je nesporne jednou z oblastí, kde sa najviac prehlbujú rozdiely medzi rómskou a väčšinou populáciou.

Atlas 2013 rozdelil obydliá v osídleniach do dvoch základných kategórií:

- na obydliá bytového charakteru (bytové domy a v nich byty) a
- individuálne obydliá (domy, drevenice, chatrče, unimobunky, maringotky a pod.).

Samostatnú kategóriu tvorili nebytové a tzv. iné obydliá slúžiace na bývanie, ktoré sa nesledovali primárne zo štatistických dôvodov, ale kvôli zachyteniu typologickej variability obydlií. **Na základe uvedených kritérií sa v sledovaných osídleniach v Košickom kraji nachádza celkovo 9 625 obydlií, v ktorých podľa odhadov bývalo 77 918 ľudí.** V osídleniach sú najviac zastúpené legálne murované domy, tzn. domy zapísané v katastri nehnuteľnosti, ktorých počet je 2 956 a býva v nich až 23 001 ľudí (31,9% všetkých obyvateľov osídlení). Druhým najčastejším typom bývania sú byty v bytových domoch (323), ktorých je celkovo 2 781 a podľa odhadov v nich býva 23 311 (35,1% zo všetkých obyvateľov osídlení). Legálnych dreveníc bolo 41 (20,3%), v ktorých podľa odhadov býva 264 (19%) ľudí.

Ako ukazujú výsledky prezentované v Tabuľke 9 okrem vysokého počtu nelegálnych stavieb pripadá na jedno obydlie (byt) priemerne 8 ľudí, čo samo o sebe vypovedá o zlej bytovej situácii obyvateľov sledovaných osídlení.

Tabuľka 9: Odhadovaný počet obydlií a ich obyvateľov podľa typu obydliá v Košickom kraji

Typ obydliá	Počet	% podiel na celkovom počte
Bytové domy	323	27,0
byty	2 781	26,2
odhadovaný počet bývajúcich	23 311	35,1
odhadovaný počet obyvateľov pripadajúcich na jeden byt	8,4	
Murované domy legálne	2 956	34,0
odhadovaný počet ľudí bývajúcich	23 001	31,9
priemerný počet obyvateľov na jedno obydlie	7,8	
Drevenice legálne	41	20,3
odhadovaný počet bývajúcich	264	19,0
priemerný počet obyvateľov na jedno obydlie	6,4	
Murované domy pred kolaudáciou	582	59,0
odhadovaný počet bývajúcich	3 298	57,7
priemerný počet obyvateľov na jedno obydlie	5,7	
Murované domy nezapísané do katastra	1 305	35,6
odhadovaný počet bývajúcich	11 856	38,1
priemerný počet obyvateľov na jedno obydlie	9,1	

Drevenice nezapísané do katastra	22	5,5
odhadovaný počet bývajúcich	139	5,2
priemerný počet obyvateľov na jedno obydlie	6,3	
Chatrče	1 788	43,3
odhadovaný počet bývajúcich	14 512	45,9
priemerný počet obyvateľov na jedno obydlie	8,1	
Unimobunky	105	19,0
odhadovaný počet bývajúcich	797	25,1
priemerný počet obyvateľov na jedno obydlie	7,6	
Maringotky	21	34,4
odhadovaný počet bývajúcich	125	41,8
priemerný počet obyvateľov na jedno obydlie	6,0	
Nebytové priestory	22	34,4
odhadovaný počet bývajúcich	413	63,0
priemerný počet obyvateľov na jedno obydlie	18,8	
Iné obydliá	2	15,4
odhadovaný počet bývajúcich	5	4,8
priemerný počet obyvateľov na jedno obydlie	2,5	

Zdroj: Atlas rómskych komunít na Slovensku 2013

O bytovej situácii Rómov v jednotlivých osídleniach vypovedá aj majetkovo-právny vzťah k pozemkom, na ktorých sa osídlenia nachádzajú. **Percentuálne sú najčastejším majiteľom pozemkov, na ktorých sú postavené obydliá v osídleniach, samotní Rómovia. Celkovo ide o 40% všetkých pozemkov.** Práve na pozemkoch vlastnených Rómami sú postavené predovšetkým legálne individuálne stavby (murované domy). Druhým najčastejším vlastníkom v osídleniach sú obce, v ktorých katastri sa konkrétne osídlenia nachádzajú. Obce vlastnia 23% pozemkov vo všetkých osídleniach. Najčastejšie preto, lebo na uvedených pozemkoch stoja bytové domy, resp. nájomné byty nižšieho štandardu vo vlastníctve obcí. **To znamená, že 63% pozemkov je možné považovať za majetkovo-právne vysporiadané alebo ľahko vysporiadateľné (závisí od ochoty samotnej obce).**

Zostávajúcich 37% (viac ako jedna štvrtina) je vlastnícky rozdelená nasledovne:

- 22% v osídleniach obývaných Rómami patrí známym vlastníkom bývajúcim mimo osídlenia (najčastejšie členom majority),
- približne 5% neznámym vlastníkom,
- zostávajúcich 10% pozemkov vlastnia iní vlastníci ako cirkev, slovenský pozemkový fond, štátne inštitúcie, právnické osoby a pod.

S kvalitou bývania úzko súvisí aj infraštruktúrne vybavenie obcí s rómskou komunitou. Dôležitým ukazovateľom pre sledovanie úrovne životných podmienok Rómov je dostupnosť a využívanie inžinierskych sietí: rozvodov elektrickej energie, verejnej kanalizácie a plynu.

V rámci SR je 14 osídlení **bez akéhokoľvek infraštruktúrneho vybavenia**, z toho **6 je v Košickom kraji**:

- 4 osídlenia v meste Košice (dve sú v MČ Ťahanovce, jedno v MČ Nad Jazerom a jedno v MČ Juh),
- 1 osídlenie v Rudňanoch,
- 1 osídlenie v Letanovciach, ktoré však bolo medzičasom zrušené.

Na základe údajov z Atlasu 2013 je možné konštatovať, že v rámci sledovaných 256 obcí a miest, nie je ani jedno, ktoré by nebolo **úplne pokryté sieťami elektrickej energie**. Až 220 osídlení, čo predstavuje 95,7% zo všetkých sledovaných obcí Košického kraja, je úplne pokrytých rozvodmi elektrickej energie, t.j. pokrytie je väčšie alebo rovné ako 50%.

V týchto osídleniach elektrickú energiu využíva 91,7% obydľí, ktoré sa v nich nachádzajú. Miera pokrytia elektrickou energiou sa v jednotlivých typoch osídlení líši - **najvyššia je v separovaných osídleniach** (99%) a **najnižšia v segregovaných osídleniach** (90,8%). Nie všetky obydľia v rómskych osídleniach sú napojené na elektrickú energiu. **Najhoršia situácia je v obciach, kde viac ako 20% obydľí nie je napojených na elektrickú energiu**, konkrétne sú to obce Letanovce, Markušovce, Richnava, Strážske a Kobeliarovo.

Najhoršiu situáciu v rámci krajov SR má Košický kraj aj čo sa týka pokrytia verejným vodovodom. 39 sledovaných obcí v Atlase 2013 nemá vôbec infraštruktúru verejného vodovodu, čo predstavuje 15% všetkých sledovaných obcí.

Tabuľka 10: Obce v okresoch Košického kraja bez verejného vodovodu

okres	Počet obcí
Gelnica	3
Košice mesto	1
Košice-okolie	10
Michalovce	2
Rožňava	10
Sobrance	5
Spišská Nová Ves	3
Trebišov	5

Zdroj: Atlas rómskych komunít na Slovensku 2013

Tabuľka 11: Pokrytie sledovaných osídlení (230) verejným vodovodom

Počet osídlení	Percentuálny podiel	Pokrytie verejným vodovodom
153	66,5%	úplne pokrytých verejným vodovodom (pokrytie je rovné alebo väčšie ako 50%) - v týchto osídleniach verejný vodovod využíva 63,1% všetkých obydľí, ktoré sa v nich nachádzajú
11	4,8%	pokrytých vodovodom iba čiastočne a využíva ho 13,8% obydľí v týchto osídleniach
64	27,8%	verejný vodovod chýba úplne avšak až 36 z nich sa nachádza v obciach, ktoré sú verejným vodovodom pokryté čiastočne alebo úplne

Zdroj: Atlas rómskych komunít na Slovensku 2013

Miera pokrytia verejným vodovodom je priamo úmerná typu osídlenia. Pokiaľ úplne pokrytých vodovodom je uvedených 66,5% všetkých osídlení, spomedzi osídlení vo vnútri obcí to je 75%, v prípade separovaných osídlení je to ešte 71,6%, no zo segregovaných osídlení je to len 54%. V prípade, že sa budú analyzovať všetky používané zdroje vody vo vzťahu k obydliu je možné konštatovať, že v Košickom kraji len 43% obydľí zo všetkých typov osídlení využíva ako zdroj pitnej vody verejný vodovod (najnižšie percento v rámci všetkých krajov). V rámci osídlení vo vnútri obce je to 49,3%, ale v prípade segregovaných osídlení menej ako 40%. Vlastnú studňu ako zdroj pitnej vody využíva v rámci všetkých sledovaných osídlení 23,4% obydľí. Iný zdroj pitnej vody (verejná a obecná studňa, prírodný prameň, používanie vody od susedov a pod.) používa v sledovaných osídleniach 17,3% obydľí (najviac v rámci všetkých krajov SR). Celkovo však až **10,7%** všetkých obydľí **nemá prístup k pitnej vode**. A je to práve Košický kraj, ktorý má v tejto štatistike prvenstvo.

Úplne pokrytých **verejnou kanalizáciou je 25,7% (59)** všetkých sledovaných osídlení (t.j. pokrytie je rovné alebo väčšie ako 50%). V týchto osídleniach verejnú kanalizáciu využíva 55,3% všetkých obydľí, ktoré sa v nich nachádzajú. 6 osídlení je pokrytých verejnou kanalizáciou len čiastočne a využíva ju iba 17,5% obydľí v týchto osídleniach. V 163 osídleniach verejná kanalizácia úplne chýba. Z nich 50 osídlení (21,7%) sa nachádza v obciach, v ktorých je verejná kanalizácia čiastočne alebo úplne zavedená.

Pri sledovaní **využívania plynu** je situácia špecifická. Hoci sú rozvody plynu dostupnejšie ako verejná kanalizácia, ich využívanie v osídleniach je jedno z najnižších. Dôvod je jednoduchý – plyn je finančne náročný zdroj energie. Na kúrenie využíva plyn v obci 50,3% obydľí, ale v rámci sledovaných osídlení ho využíva len 7,1% obydľí. Najvyššie percento obydľí v osídleniach využíva na kúrenie tuhé palivo až 90,1% a elektrinu 0,7%.

O kvalite života v jednotlivých osídleniach vypovedá do značnej miery aj **typ prístupovej cesty**. Keďže kvalita komunikácií je rôzna, údaje majú iba orientačný charakter. V sledovaných osídleniach Košického kraja prevládajú asfaltové cesty 73,48%, čiastočne asfaltových je 14,78%, betónových (panelových) 2,17% a poľných, spevnených 9,57%.

O možnostiach stretávania sa majority s Rómami a možnosti sociálnej integrácie Rómov vypovedajú aj údaje o (ne) **dostupnosť vybraných služieb**. V rámci Atlasu 2013 bolo sledovaných niekoľko ukazovateľov, ktoré majú priamy dosah na kvalitu života samotných Rómov alebo v prípade nedostupnosti limitujú ich možné aktivity. Vzhľadom na všeobecne nízky ekonomický status Rómov predovšetkým v separovaných a segregovaných osídleniach stúpa dôležitosť dostupnosti verejných služieb.

Jednou zo sledovaných dimenzií bola **dostupnosť verejnej hromadnej dopravy – autobusového a železničného spojenia**. V sledovaných obciach (256) nebola zistená ani jedna obec, ktorá by nemala autobusovú zastávku a ktorá by bola bez autobusového spojenia. Železničným spojením je pokrytých 31,6% sledovaných obcí (81). Priemerná vzdialenosť k najbližšej železničnej zastávke z obcí bez železničného spojenia je 12 km.

V rámci dostupnosti **občianskych služieb** je relatívne dobrá situácia v dostupnosti poštových služieb. V 139 obciach (54,3%) je prítomná pobočka Slovenskej pošty, pričom priemerná vzdialenosť od obcí, v ktorých sa pošta nenachádza (117, 45,7%) sú 4 km. Oveľa horšia situácia je v prípade dostupnosti bankomatových služieb. Iba 43 obcí (16,8%) má aspoň jeden bankomat a až 213 obcí (83,2%) túto službu nemá. Vzdialenosť k najbližšiemu bankomatu je v priemere 10 km. „Veľmi dobrá situácia“ je v dostupnosti reštauračných alebo pohostinských služieb, ktoré sú dostupné v 232 obciach (90,6%) a len 24 obcí (9,4%) túto službu nemá dostupnú a v priemere musí za ňou dochádzať 4 km. Prítomnosť predajní potravín bola zaznamenaná 252 obciach (98,4%) a len v 4 nie (1,6%). Priemerná vzdialenosť k najbližšej predajni potravín sú 3 km.

Ukazovateľom, ktorý môže veľa napovedať o možnostiach kultúrneho vyžitia, rozvoja duchovného života a inklúzie rómskych komunít je využívanie **kultúrnych a spoločenských služieb alebo inštitúcií**. Na základe výsledkov Atlasu 2013 možno konštatovať, že:

- 254 obcí (99,2%) má na svojom území aspoň jeden kostol. Kostol sa nenachádza len v 2 obciach. V 152 sledovaných obciach (59,4%) s aspoň jedným kostolom býva minimálne jeden kňaz. Prítomnosť kňaza v obci vytvára predpoklady pre lepšie možnosti práce kňazov s miestnou komunitou. V 72 obciach sa miestny kňaz angažuje v práci s Rómami (vrátane bežných cirkevných aktivít – šírenie evanjelia, prvé sväté prijímanie, omše a pod.).
- domy smútku sa nachádzajú v 231 obciach (90,2%) - Rómovia využívajú domy smútku v 228 obciach (89,1%), 3 obce uviedli, že Rómovia dom smútku nevyužívajú. V 25 obciach (9,8%) dom smútku nie je.
- kultúrne domy sa nachádzajú 235 obciach (91,8%) a iba 21 (8,2%) obcí kultúrny dom nemá. V 224 obciach (87,5%) kultúrny dom na súkromné účely využívajú aj Rómovia.

1.3.3. Sociálna oblasť

Pôsobnosť vyššieho územného celku v sociálnych službách upravuje zákon č. 448/2008 Z. z. o sociálnych službách v znení neskorších predpisov. Pomoc občanom zorientovať sa v problematike sociálnych služieb je poskytovaná v Kancelárii prvého kontaktu pri Odbore sociálnych vecí a zdravotníctva ÚKSK. V **Kancelárii prvého kontaktu** je vytváraný občanomz MRK prichádzajúcimna ÚKSK adekvátny priestor pre získanie kvalitného, odborného a komplexné-

ho sociálneho poradenstva. Klienti z MRK majú možnosť získať informácie a prehľad o možnostiach sociálnej pomoci, o druhoch a formách sociálnych služieb, ktoré zabezpečuje ÚKSK v rámci svojich kompetencií, ale aj iné inštitúcie na úrovni kraja.

Na základe poznatkov z kancelárie prvého kontaktu možno konštatovať, že príslušníci MRK sa dopytujú najmä po **sociálnych službách krízovej intervencie**. V zmysle záverov Koncepcie rozvoja sociálnych služieb v Košickom kraji na roky 2016 – 2020, možno za oblasť **sociálnych služieb krízovej intervencie v Košickom kraji konštatovať:**

- V KSK je nerovnomerné rozloženie sociálnych služieb, ktoré z geografického hľadiska korešponduje s demografickou a sociálno-ekonomickou situáciou v kraji. Je dané aj doterajším rozvojom siete a do istej miery aj jej „dedičstvom“.
- V posledných rokoch je badateľný trend rastu počtu neverejných poskytovateľov.
- V segmente sociálnych služieb pre bezdomovcov sú rozšírenejšie útulky ako nocľahárne; v prevahe sú neverejní poskytovatelia.
- Niektoré služby najmä ambulantné a terénne sa poskytujú v nízkej miere (napr. nízko prahové denné centrá, terénne služby krízovej intervencie, prepravná služba, pracovne, strediská osobnej hygieny)

ZHODNOTENIE SOCIÁLNYCH SLUŽIEB KRÍZOVEJ INTERVENCIE V KOŠICKOM KRAJI

Poskytovanie terénnej sociálnej služby krízovej intervencie

Terénne sociálne služby krízovej intervencie sa v KSK poskytujú len v troch okresoch – v meste Košice a v okresoch Rožňava a Trebišov. Vo všetkých prípadoch ide o neverejných poskytovateľov, ktorí poskytujú služby občanom v krízovej situácii.

Poskytovanie sociálnej služby v nízko prahovom dennom centre

Vo viacerých okresoch absentuje poskytovanie sociálnej služby v nízko prahovom dennom centre. Prevládajú verejní poskytovatelia (obec/mesto) tejto služby. S výnimkou jedného centra v Spišskej Novej Vsi (pre rodiny s deťmi) sú všetky zamerané na cieľovú skupinu občanov v krízovej situácii.

Poskytovanie sociálnej služby v integračnom centre

Na území kraja je iba jedno integračné centrum v okrese Trebišov poskytujúce služby občanom v krízovej situácii ambulantnou formou.

Poskytovanie sociálnej služby v komunitnom centre

Komunitné centrá sú situované najmä v krajskom meste Košice (takmer 30) a v okrese Michalovce, viac ako 70 % poskytovateľov v kraji tvoria verejní poskytovatelia.

Tabuľka 12: Komunitné centrá v Košickom kraji (stav k 30. 09. 2015)

Okres	Poskytovatelia		
	verejní	neverejní	spolu
Gelnica	1	-	1
Košice I - IV	6	1	7
Košice-okolie	3		3
Michalovce	3	2	5
Rožňava	2	1	3
Sobrance	1	-	1
Spišská Nová Ves	-	1	1
Trebišov	1	2	3
Spolu	17	7	24

Zdroj: Register poskytovateľov sociálnych služieb KSK

Poskytovanie sociálnej služby v nočlahárni

V Košickom kraji je 10 nočlahární, z toho na území mesta Košice (4). Najviac prijímateľov je na území mesta Košice (146 prijímateľov), kde sa nachádza aj takmer polovica všetkých poskytovateľov. Výrazne prevláda ročná pobytová forma poskytovania tejto služby. Oproti roku 2010 pribudli 5 poskytovatelia a počet prijímateľov sa zvýšil o viac ako polovicu.

Poskytovanie sociálnej služby v útulkoch

Viac ako 60 % prijímateľov tejto služby je v meste Košice, v okresoch Gelnica a Spišská Nová Ves sa nenachádza žiaden útulok. V kraji dominujú neverejní poskytovatelia, ktorých počet i počet prijímateľov sa oproti roku 2010 zvýšil o 100 %. Dôvodom je skutočnosť, že útulky sú určené predovšetkým pre cieľovú skupinu ľudí bez domova. V dôsledku zmeny legislatívy môžu byť v útulku umiestnené aj rodiny s deťmi, čím došlo k zvýšeniu počtu prijímateľov.

Poskytovanie sociálnej služby v domovoch na polceste

Domovy na polceste v kraji sú prevádzkované iba neverejnými poskytovateľmi, zariadenia sa nachádzajú ba na území mesta Košice a v okrese Sobrance.

Poskytovanie sociálnej služby v zariadeniach núdzového bývania

Zariadenia núdzového bývania sú sústredené do dvoch okresov, najviac poskytovateľov je v okrese Trebišov. Oproti roku 2010 došlo k poklesu počtu neverejných poskytovateľov o viac ako polovicu, kapacita sa znížila až päťnásobne a to z dôvodu zmeny legislatívy – predtým boli tieto zariadenia určené pre osamelých rodičov s deťmi.

Poskytovanie nízko prahovej sociálnej služby pre deti a rodinu

Nízko prahovú sociálnu službu v kraji poskytujú najmä obce resp. mestá. V Košickom kraji je zriadených 5 zariadení nízko prahovej sociálnej služby pre deti a rodinu.

Príslušníci MRK sa dennodenne stretávajú s množstvom sociálnych problémov, ktoré nedokážu riešiť. Vysoká miera nezamestnanosti a zvyšujúca sa miera chudoby podporujú prehlbovanie ich sociálneho vylúčenia. Trpia dlhodobou materiálnym nedostatkom a sociálnou depriváciou a celkovo výrazne zníženými životnými príležitosťami. Ich prístup k sociálnym službám a sociálnej pomoci je značne obmedzený. Efektivita realizovaných opatrení v oblasti sociálnej práce a služieb starostlivosti, ako aj v oblasti opatrení aktívnej politiky trhu práce je nedostačujúca. Novelizovaný zákon č. 448/2008 Z. z. o sociálnych službách v znení neskorších predpisov v §12 preto rozšíril diapazón sociálnych služieb krízovej intervencie o **terénnu sociálnu službu krízovej intervencie a komunitnécentrá** reflektujú na túto východiskovú situáciu.

Na túto situáciu reagoval aj **národný projekt Terénna sociálna práca v obciach**²⁷, ktorého realizácia prebiehala od januára 2012 do decembra 2015. Projekt nadväzoval na rôzne predošlé projekty terénnej sociálnej práce – v roku 2002 vláda schválila financovanie pilotného projektu Program sociálnych terénnych pracovníkov. V tom čase sa do projektu zapojili v rámci Košického kraja obce Letanovce, Markušovce, Rudňany, mesto Spišská Nová Ves a obec Nálepkovo. Výkon terénnej sociálnej práce bol v nasledujúcich rokoch rôzne podporovaný z rôznych zdrojov; snaha o kontinuitu nebola vždy úspešná.

Zmyslom aktivít bolo napomôcť klientovi pri hľadaní spôsobu riešenia jeho problémov a sprevádzať ho pri riešení týchto problémov. Terénna sociálna práca, ktorá sa uskutočňuje v komunitách priamo v prirodzenom prostredí týchto skupín obyvateľov, sa ukazuje ako efektívny nástroj na podporu sociálnej inklúzie a zvyšovanie zamestnateľnosti týchto skupín v dlhodobom meradle.

Do projektu bolo zapojených spolu 294 obcí (s počtom 94 783 sociálne vylúčených). V projekte pôsilo 893 osôb – 437 terénnych sociálnych pracovníkov a 456 asistentov terénnych sociálnych pracovníkov. **V Košickom kraji sa do projektu zapojilo spolu 68 obcí a bolo vytvorených 123 miest pre terénnych sociálnych pracovníkov, na ktorých pracovalo spolu 129 ľudí.** Zapojenie obcí z hľadiska príslušnosti k okresu bolo nasledovné:

Tabuľka 13: Zapojenosť obcí Košického kraja do národného projektu Terénna sociálna práca v obciach

Okres	Počet zapojených obcí
Gelnica	5
Košice mesto	4
Košice-okolie	14
Michalovce	9
Sobrance	3
Spišská Nová Ves	9
Trebišov	15
Rožňava	9

Zdroj: webová stránka projektu

27 Informácie o projekte: <https://www.ia.gov.sk/sk/narodne-projekty/archiv-ukoncene-projekty/narodny-projekt-tsp-v-obciach>

Z evaluačnej správy²⁸ vyplýva najmä, že terénna sociálna práca v obciach:

- sa etablovala ako významná sociálna služba. Priniesla v jednotlivých obciach a mestách množstvo zmien, pričom ich intenzita, závisí na mnohých faktoroch. Zatiaľ čo mestá, v dôsledku ich veľkosti, zaznamenali menej viditeľné zmeny, v mnohých obciach sa TSP stala jasnou a neoddeliteľnou súčasťou lokálnych politík a postupov, ako pomôcť chudobným a sociálne vylúčeným obyvateľom.
- stala sa jednou z prvých a najstabilnejších služieb na lokálnej úrovni, ktorá je zameraná na priamu prácu s klientmi, a ktorá funguje ako prostredník medzi klientmi, obcami, štátom a ďalšími inštitúciami.
- predstavuje pozitívny posun od represívnych a disciplinárnych intervencií zo strany štátnych a neštátnych inštitúcií (s ktorými sa chudobní v posledných desaťročiach často stretávali) k demokratickému a participatívne spôsobu riešenia problémov.
- funguje ako prostredník v komunikácii medzi vedením obce a marginalizovanými obyvateľmi, a napomáha riešiť susedské problémy.
- vo všeobecnosti pozitívne prispela aj k prevencii niektorých foriem ďalšieho prehlbovania chudoby a zadlženosti. Vzhľadom k niektorým agresívnym formám poskytovania „úverov“ a „pôžičiek“ alebo stále intenzívnejšej legislatívnej punitivnosti vo vzťahu ku chudobným, sa terénnou sociálnou prácou podarilo zabrániť malým priestupkom, ktoré mohli mať často závažné dôsledky.

V systéme financovania výkonu terénnej sociálnej práce v obciach bude na tento projekt v období 2014-2020 nadväzuje národný projekt Terénna sociálna práca v obciach I, na jeho realizáciu je schválený nenávratný finančný príspevok vo výške 29 380 353,16 EUR (Operačný program Ľudské zdroje).

Situáciu v Košickom kraji v oblasti MRK ovplyvnil aj národný projekt **Komunitné centrá**²⁹, ktorého realizácia prebiehala od januára 2014 do novembra 2015. Jeho cieľom bola podpora sociálnej inklúzie a pozitívnych zmien v komunitách s dôrazom na MRK prostredníctvom rozvoja komunitnej práce v komunitných centrách. Do projektu bolo zapojených celkom 150 prevádzkovateľov KC – z toho 44 sa nachádzalo v Košickom kraji.

28 https://ia.gov.sk/data/files/np_tsp/Evaluacia_TSP_na_Slovensku_200-7-2013_final.pdf

29 Webová stránka projektu je dostupná na: <http://www.ia.gov.sk/sk/narodne-projekty/narodny-projekt-komunitne-centra>

Tabuľka 14: Prevádzkovatelia komunitných centier zapojení do národného projektu. Komunitné centrá - stav k decembru 2015

Okres	Počet KC	Zoznam prevádzkovateľov
Gelnica	1	Obec Prakovce
Košice - mesto	9	Mestská časť Košice-Džungľa, Mesto Košice - Luník Krčméryho, Mesto Košice – Popradská, Oáza – nádej pre nový život, n.o. Košice, Úsmev ako dar Košice, Saleziáni don Bosca - Slovenská provincia Košice, Psychosociálne centrum Košice, MČ Košice – Šaca, Mestská časť Košice-Sever
Košice – okolie	5	Obec Rankovce, Obec Jasov, Nižný Lánec, Obec Čaňa, Moldava nad Bodvou
Michalovce	8	Obec Iňačovce, Mesto Veľké Kapušany, Nacina Ves, Arcidiecézna charita Košice – Pavlovce nad Uhom, Obec Malčice, obec Čičarovce, Nová šanca v Medzibodroží – Veľké Kapušany, obec Šamudovce
Spišská Nová Ves	4	Ľudia a perspektíva Krompachy, Arnutovce, Obec Rudňany, Mesto Spišská Nová Ves
Trebišov	7	Agentúra podporovaného zamestnávania Somotor n.o., Agentúra podporovaného zamestnávania Somotor n.o. - Veľký Horeš, Obec Zemplínska Teplica, Arcidiecézna charita Košice – Sečovce, Boňany, Kráľovský Chlmec, Obec Boľ
Rožňava	7	Mesto Rožňava, Kultúrno Výchovné Občianske Združenie Roma Slaná SR Rožňava, Mesto Čierna nad Tisou, Obec Plešivec, Obec Slavec, Obec Gemerská Poloma, Mesto Dobšiná
Sobrance	3	OZ Dvere dokorán – Sobrance, Obec Blatné Remety, Mesto Sobrance

Zdroj: Košický samosprávny kraj

Registrácia KC prebieha naďalej, niektoré KC naopak zanikli - k **31.1.2016** bolo registrovaných 49 komunitných centier, z toho **43 v Košickom kraji**.

Z evaluačnej správy národného projektu³⁰ vyplýva, že:

- vznik komunitných centier v rámci Národného projektu KC bol aktérmi zapojenými do realizácie projektu na lokálnej úrovni cenený ako jeden z najdôležitejších výstupov projektu a veľmi pozitívne vnímaný aj z hľadiska opodstatnenosti KC pre cieľové skupiny. Do NP KC bolo spolu zapojených 168 komunitných centier. K 30. 9. 2015 v nich pracovalo 620 zamestnancov. Hlavnou motiváciou pre vstup Prevádzkovateľa KC do NP KC bola metodická a finančná pomoc.
- Komunitné centrá zapojené do NP KC boli teritoriálne rozložené do všetkých oprávnených krajov. Najväčší podiel zapojených KC je v Prešovskom (32,35%), Košickom (25,88%) a Banskobystrickom kraji (23,53%). Rozmiestnenie KC kopirovalo štruktúru rozloženia rómskych komunít na základe mapovania rómskych komunít zverejnených v Atlase rómskych komunít z roku 2013 (Mušinka a kol., 2014).
- Kľúčovým faktorom vplyvu na fungovanie KC bolo podľa výsledkov evaluácie kvalita zamestnancov. K ďalším významným faktorom patrili: spolupráca a komunikácia, organizačná a metodická podpora, dĺžka fungovania KC, materiálno-technické a priestorové vybavenie, výber komunitných centier pre NP KC, financovanie komunitných centier.
- NP KC poskytol príležitosť pre pracovné uplatnenie osobám v priemere od 35 do 40 rokov, často s vysokoškolským vzdelaním a skúsenosťami v komunitnej práci. Prispel aj týmto spôsobom k oživeniu dynamiky trhu práce najmä na lokálnej úrovni. K 30.9.2015 pracovalo v KC 620 zamestnancov: na pozícií Odborný pracovník poverený riadením KC (164 zamestnancov), na pracovnej pozícií Odborný pracovník KC (277 zamestnancov) a na pracovnej pozícií Pracovník KC (179 zamestnancov).
- Komunitné centrá sa vo svojej činnosti zameriavali najmä na individuálnu prácu alebo prácu v skupine. Ponúkali sociálne poradenstvo ako súčasť svojich služieb (napr. v oblasti dlhových, zamestnania, bývania), medzi najčastejšie odborné činnosti, iné činnosti a aktivity KC patrili aktivity edukatívneho charakteru (doučovanie, preventívne programy, voľnočasové aktivity) určené pre deti a mládež.
- Takmer v 80% kde bol realizovaný NP KC sa realizoval aj Národný projekt Terénna sociálna práca a v takmer v 2/3 obciach sa zaviedol aj celodenný výchovný systém. Z týchto počtov je zrejmé, že mnohé obce využívajú rôzne NP na zlepšenie situácie cieľových skupín.
- Na tento projekt nadväzuje národný projekt Podpora vybraných sociálnych služieb krízovej intervencie na komunitnej úrovni, na jeho realizáciu je schválený nenávratný finančný príspevok vo výške 20 915 000,00 EUR (Operačný program Ľudské zdroje).

30 Evaluačná správa Národného projektu Komunitné centrá, dostupná na: <https://www.ia.gov.sk/sk/narodne-projekty/archiv-ukoncene-projekty/narodny-projekt-komunitne-centra/>

1.3.4. Zdravotníctvo

Dostupnosť služieb v oblasti zdravotníctva je veľmi dôležitá vzhľadom k horšiemu zdravotnému stavu Rómov oproti všeobecnej populácii, rozloženiu rómskych osídlení a finančným možnostiam. Podľa údajov z Atlasu rómskych komunít (2013) je situácia takáto:

Ukázalo sa, že iba v 33,6% sledovaných obcí (86) sa nachádza ambulancia všeobecného lekára. Obyvatelia 170 obcí musia za všeobecným lekárom dochádzať v priemere 6 km. Ešte horšia je situácia v prípade siete ambulancií detských lekárov (pediatrov), ktorí majú ambulanciu len v 26,6% (68) sledovaných obcí. Priemerná vzdialenosť k najbližšej pediatrickej ambulancii z obce je 8 km. Na rovnakej úrovni je aj sieť stomatologických ambulancií, ktoré sa nachádzajú v 68 sledovaných obciach (26,6%). Z obcí, kde sa stomatologická ambulancia nenachádza, musia pacienti cestovať v priemere 7 km.

Najhoršia situácia je u gynekologických ambulancií, čo je vzhľadom k vysokému prirodzenému prírastku v rómskych komunitách dosť závažný problém. Až 90% (230) obcí gynekologickú ambulanciu nemá a vzdialenosť k najbližšej je v priemer 12 km. Je to najhoršia situácia v rámci všetkých krajov Slovenska. Lekárne, ako zdravotnícka služba, sa nachádzajú v 69 obciach (27%) a chýbajú v 187 (73%) obciach. Priemerná vzdialenosť k najbližšej lekárnii je 6 km.

Najčastejšie sa vyskytujúce prenosné ochorenia u Rómov na území okresov Košice mesto a Košice okolie

Podľa údajov Regionálneho úradu verejného zdravotníctva v Košiciach, analýzou údajov zadaných do epidemiologického informačného systému EPIS bolo odborom epidemiológie RÚVZ so sídlom v Košiciach zistené, že za uvedené obdobie rokov 2009 – 2014 sa u Rómov v rómskych osadách na území okresov Košice mesto a Košice okolie vyskytovali najčastejšie črevné nákazy bakteriálneho, vírusového a parazitárneho pôvodu, ktoré tvorili 26 % prípadov z celkového počtu hlásených ochorení a ochorenia na vírusový zápal pečene typu A (ďalej VHA), ktoré tvorili 57 % prípadov z celkového počtu hlásených ochorení. Obdobná situácia je aj v ďalších okresoch Košického kraja. Vyhodnocovanie údajov podľa etnicity je však sporné, keďže sa jedná o tzv. pripísanú etnicitu, z tohto dôvodu odporúčame ako zdroje dát radšej využiť publikované výskumné práce, napr. projekt HepaMeta, ktoré sú síce zamerané špecificky na isté okruhy ochorení, ale informovaným súhlasom respondentov, ktorí sa výskumných projektov zúčastnili, bol eliminovaný problém pripísanej etnicity.

Miera zaočkovanosti v rómskych osadách podľa okresov

Údajmi o „miere zaočkovanosti v rómskych osadách podľa okresov v rokoch 2009 – 2014“ RÚVZ so sídlom v Košiciach nedisponuje. Pri kontrole očkovania, ktorá sa každý rok vykonáva v zmysle vyhl. č. 585/2008 Z. z., ktorou sa ustanovujú podrobnosti o prevencii a kontrole prenosných ochorení v znení neskorších predpisov sa sleduje zaočkovanosť podľa okresov a obvodov, a nie podľa etnickej príslušnosti.

Počet asistentov zdravia v rómskych osadách podľa okresov

RÚVZ so sídlom v Košiciach plnil v rokoch 2009 – 2011 Program podpory zdravia znevýhodnených komunít (v gescii odboru podpory zdravia), v rámci ktorého pôsobili na území okresov Košice mesto a Košice okolie 3 komunitní pracovníci zdravotnej výchovy. V rámci Košického kraja bol tento program realizovaný aj v RÚVZ so sídlom v Spišskej Novej Vsi, RÚVZ so sídlom v Michalovciach a RÚVZ so sídlom v Rožňave, súhrnný počet komunitných pracovníkov zdravotnej výchovy v rámci Košického kraja tak bol 12. Od roku 2012 sa už spomínaný program nerealizuje, avšak na území Košického kraja pôsobia koordinátori a asistenti osvetu zdravia v rámci programu Zdravé komunity (viac informácií na www.zdravekomunity.sk). Vzhľadom na to, že spolupráca medzi RÚVZ so sídlom v Košiciach a „Zdravými komunitami“ nie je zatiaľ formalizovaná, a samotný program nie je personálne ustálený (prebiehajú výberové konania na pozície asistentov osvetu zdravia), nedisponujeme presnými údajmi o súčasnom počte „asistentov zdravia“ v rómskych osadách.

V oblasti zdravia je možné zaznamenať v posledných rokoch výrazné zlepšenie vďaka iniciatíve Zdravé komunity³¹. Ide o najväčší projekt a iniciatívu zdola zameranú na zlepšenie zdravotného stavu Rómov žijúcich v segregovaných osadách na Slovensku. Cieľmi projektu **Zdravé komunity** sú:

- podpora zdravia príslušníkov rómskych komunít prostredníctvom zvýšenia informovanosti a zdravotnej osvetu,
- budovanie ľudských zdrojov a
- zlepšenie komunikácie medzi rómskymi komunitami a zariadeniami.

Projekt spustila v roku 2003 mimovládna organizácia Asociácia pre kultúru, vzdelávanie a komunikáciu (ACEC) pokrytím 11 lokalít. V roku 2012 ACEC iniciovala vznik záujmového združenia právnických osôb - **Platforma na podporu zdravia znevýhodnených skupín (PPZZS)**, prostredníctvom ktorého sa projekt rozšíril z pôvodných 68 lokalít na 108 lokalít na území celého Slovenska. V roku 2013 začala spolupráca s Úradom splnomocnenca vlády SR pre rómske komunity. V októbri 2014 gesciu nad projektom prevzalo **Ministerstvo zdravotníctva SR (MZ SR)**, ktoré spolu s **Platformou PPZZS** založilo neziskovú organizáciu **Zdravé komunity, n. o.** a spoločne spustili **Národný projekt Zdravé komunity** so 160 zamestnancami.

V r. 2015 projekt pokrýval 239 lokalít s 257 zamestnancami v teréne (234 asistentov a 23 koordinátorov). Títo spolupracovali s viac ako 750 lekármi a viac ako 100 materskými a základnými školami, projektové aktivity majú priamy pozitívny dopad na takmer 250 000 obyvateľov. Národný projekt trval 15 mesiacov – od 1.10.2014 do 31.12.2015 s celkovým čerpaním 2 510 681,12 EUR. Náklady na mesačné intervencie na klienta dosiahli 2,47 EUR (67 639 klientov, 370 470 intervencií a aktivít, 31 166 skupinových intervencií - nad 30 osôb).

Zapojených bolo spolu 256 obcí, podľa stavu k septembru 2015 (v niektorých pôsobí koordinátor v dvoch obciach súčasne), z toho **v rámci 56 obcí Košického kraja** podľa okresov nasledovne:

Tabuľka 15: Zapojenosť obcí Košického kraja do národného projektu Zdravé komunity – stav k septembru 2015

Okres	Počet zapojených obcí	Zoznam obcí
Gelnica	5	Gelnica, Mníšek nad Hnilcom/Švedlár, Nálepko, Richnava
Košice mesto	2	Košice – Luník IX, Košice- Ťahanovce
Košice-okolie	18	Beniakovce, Bidovce, Boliarov, Čakanovce, Čaňa, Drienovec, Družstevná pri Hornáde, Jasov, Kecerovce, Rankovce, Košické Oľšany, Medzev, Moldava nad Bodvou, Seňa, Sokoľany, Turňa nad Bodvou, Veľká Ida, Vtáčkovce
Michalovce	6	Laškovce, Michalovce, Nacina Ves, Žbince, Šamudovce, Vrbnica
Spišská Nová Ves	16	Arnutovce/Spišské Tomášovce, Spišská Nová Ves, Žehra, Spišské Vlchy, Rudňany/Poráč, Krompachy, Bystrany, Hrabušice, Letanovce, Markušovce/Teplička, Vítkovce/Chrasť nad Hornádom, Smižany
Trebišov	5	Bačkov/Parchovany, Lastovce/Hrčel, Sečovce
Rožňava	4	Bôrka, Krásnohorské Podhradie, Pašková, Rožňava

Zdroj: Košický samosprávny kraj

Výraznou pridanou hodnotou projektu je budovanie a skvalitňovanie sociálneho kapitálu – projekt realizujú v teréne asistenti osvetu zdravia – obyvatelia osád. **Projekt je hodnotený ako výnimočný v slovenskom i európskom kontexte svojou prepracovanou a opakovanou testovanou a vylepšovanou metodológiou.** Z hodnotenia vyplýva, že „*ľudské zdroje v teréne sú najdôležitejšou výkonnou zložkou a kľúčovým nástrojom.*“

Realizácia národného projektu Zdravé komunity pokračuje aj v programovom období 2014 – 2020:

1. 1. 2016 – 31. 12. 2018 (36 mesiacov) – NP Zdravé komunity 2A
 - Rozpočet: 12 800 695,32 EUR
 - Zdroj financií: OP Ľudské zdroje (prioritná os 5)
 - Pôsobnosť: celé Slovensko okrem Bratislavského samosprávneho kraja
 - Rozsah: 258 lokalít, 299 zamestnancov v teréne
1. 1. 2016 – 31. 12. 2022 (84 mesiacov) – NP Zdravé komunity 3
 - Rozpočet: 643 228,26 EUR
 - Zdroj financií: OP Ľudské zdroje (prioritná os 4)
 - Pôsobnosť: Bratislavský samosprávny kraj
 - Rozsah: 7 lokalít, 7 zamestnancov v teréne

31 Webová stránka projektu je dostupná na: <http://www.zdravekomunity.sk/>

1.3.5. Vzdelávanie

Segregácia vo vzdelávaní je spolu so segregáciou v bývaní jedným z najväčších problémov, s ktorými sa ako spoločnosť dlhodobo nevieme vysporiadať.

V rámci Atlasu 2013 bola pozornosť venovaná existencii jednotlivých **typov škôl** (materské, základné a špeciálne) **v 256 sledovaných obciach**. V jednotlivých školských zariadeniach bol zisťovaný počet rómskych žiakov, ktorí školu navštevujú. Získané údaje je však možné vnímať len ako orientačné v dôsledku viacerých metodologických obmedzení (školy sú spádové a navštevujú ich žiaci z rôznych rómskych komunít, pre vedenie školy nie je dôležité rozlišovať osídlenia, z ktorých žiaci pochádzajú, v prípade väčších škôl získanie informácií veľmi namáhavé, deti z konkrétne sledovanej obce môžu navštevovať školy v iných obciach).

Zmätočne môžu pôsobiť aj údaje o počte rómskych žiakov v špeciálnych triedach pri základných školách alebo o rómskych žiakoch integrovaných do bežných tried, ale vzdelávaných podľa osnov špeciálnej školy, ktoré boli započítané do celkového počtu žiakov danej základnej školy bez rozlíšenia. Určitým obmedzením sú alokované triedy škôl v obciach, ktoré na svojom území nemajú samostatné školské zariadenie. Alokované triedy sa vyskytovali napríklad v prípade špeciálnych základných škôl.

Tabuľka 16: Materské školy a odhadované počty žiakov a asistentov učiteľa v sledovaných obciach Košického kraja

Materské školy	Počet	% z 256 sledovaných obcí
Obce s materskou školou	211	82,4
Rómski žiaci v MŠ	1 936	
Obce bez MŠ	45	17,6
Rómski asistenti učiteľa v MŠ	39	

Zdroj: Atlas rómskych komunít na Slovensku 2013

Tabuľka 17: Základné školy v sledovaných obciach Košického kraja

Školy v obciach	Počet	% zo sledovaných 256 obcí
Obce, v ktorých sa nenachádza žiadna ZŠ	87	34,0
priemerná vzdialenosť k najbližšej ZŠ	5 km	
obce, v ktorých sa nachádza iba špeciálna ZŠ	1	0,4
obce, v ktorých sa nachádza iba ZŠ 1. – 4.	69	27,0
priemerná vzdialenosť k najbližšej ZŠ	6 km	
Obce, v ktorých sa nachádza špeciálna ZŠ	24	9,4
odhadovaný počet rómskych žiakov	2 810	
odhadovaný počet rómskych asistentov učiteľa v nich pracujúcich	3	

Obce, v ktorých sa nachádza ZŠ 1. – 4.	74	28,9
odhadovaný počet rómskych žiakov, ktorí ju navštevujú	2 178	
odhadovaný počet rómskych asistentov učiteľa v nich pracujúcich	14	
Obce, v ktorých sa nachádzajú plne organizované ZŠ	98	38,3
odhadovaný počet rómskych žiakov, ktorí školy navštevujú	15 457	
odhadovaný počet rómskych asistentov učiteľa v nich pracujúcich	65	

Zdroj: Atlas rómskych komunít na Slovensku 2013

Údaje o počte rómskych žiakov navštevujúcich materské školy a základné školy, ktoré eviduje Okresný úrad Košice, odbor školstva, sú zaznamenané na základe toho, k akej národnosti sa žiaci hlásia a nie na základe pripísanej etnicity. Podľa týchto údajov (nie je možné ich analyzovať, preto nebudú ani popisované) je v materských a základných školách KSK minimálny počet rómskych žiakov. Uvádzaniu počtu žiakov podľa pripísanej etnicity sa riaditelia škôl a školských zariadení bránia.

Elokované pracoviská stredných škôl v zriaďovateľskej pôsobnosti KSK

Sieť škôl, školských zariadení, stredísk praktického vyučovania a pracovísk praktického vyučovania SR sa neustále vyvíja a mení v závislosti od viacerých činiteľov, ako sú napríklad demografický vývoj, požiadavky trhu práce, rôzne stratégie vzdelávania na miestnej, regionálnej a celoštátnej úrovni, zavádzanie nových študijných a učebných odborov, zmeny legislatívy. Novelizáciou zákona č. 596/2003 Z.z. o štátnej správe v školstve a školskej samospráve v znení neskorších predpisov, účinnou od 1. januára 2013, bol presnejšie zadefinovaný pojem **elokovaného pracoviska školy a školského zariadenia** a určené podmienky zriaďovania elokovaných pracovísk. Podľa uvedeného zákona elokované pracovisko je trvalo zriadený uzatvorený priestor, v ktorom sa uskutočňuje pravidelná výchovno-vzdelávacia činnosť riadiaca sa školským vzdelávacím programom školy, ktorej je súčasťou, alebo výchovno-vzdelávacím programom školského zariadenia, ktorého je súčasťou. Elokované pracovisko nie je právnickou osobou a zriaďuje sa ako súčasť školy alebo školského zariadenia, ktoré je právnickou osobou.

Samotnému zriadeniu elokovaného pracoviska musí predchádzať jeho zaradenie do siete škôl a školských zariadení, stredísk praktického vyučovania a pracovísk praktického vyučovania Slovenskej republiky. Z uvedeného vyplýva, že priestory mimo sídla školy, v ktorých škola vykonáva resp. plánuje vykonávať pravidelnú výchovno-vzdelávaciu činnosť podľa svojho školského vzdelávacieho programu sú elokovaným pracoviskom školy a zriaďovateľ je povinný požiadať Ministerstvo školstva, vedy, výskumu a športu o jeho zaradenie do siete.

V podmienkach škôl v zriaďovateľskej pôsobnosti KSK prebieha v **37 existujúcich elokovaných pracoviskách** (tabuľka 17) vzdelávanie žiakov, predovšetkým zo sociálne znevýhodneného prostredia, ktorí neukončili vzdelávací program základnej školy v poslednom ročníku alebo posledný ročník neukončili úspešne (§ 62 ods.4 školského zákona). Im je určené štúdium

v prevažnej miere v dvojročných učebných odboroch, v ktorých majú žiaci možnosť získať nižšie stredné odborné vzdelanie.

Tabuľka 18: Prehľad elokovaných pracovísk (EP), ktoré sú v sieti zaradené ako súčasť stredných škôl v zriaďovateľskej pôsobnosti Košického samosprávneho kraja

	Elokované pracovisko (EP)	ako súčasť	Okres
1.	EP, Hlavná 40, Družstevná p.H.	Strednej odbornej školy (SOŠ) technickej, Kukučínova 23, Košice	Košice-okolie
2.	EP, Prešovská 96, Družstevná p.H.		Košice-okolie
3.	EP, Hlavná 42, Veľká Ida		Košice-okolie
4.	EP, Parková 1, Veľká Ida		Košice-okolie
5.	EP, Kecerovce 171		Košice-okolie
6.	EP, Podjavorinskej 1, Košice		Košice mesto
7.	EP, Nová Polhora 95, Kraľovce		Košice-okolie
8.	EP, Pionierska 33, Čaňa		Košice-okolie
9.	EP, Hlavná 261, Kuzmice		Trebišov
10.	EP, Talinská 467, Pavlovce nad Uhom (momentálne nevzdeláva)		Michalovce
11.	EP, Hlavná 320/79, Slanec		Košice-okolie
12.	EP, Bidovce 126		Košice-okolie
13.	EP, Drahnov 126		Michalovce
14.	EP, Staničná 375/4, Pribeník	SOŠ – Szakközépiskola, J. Majlátha 2, Pribeník	Trebišov
15.	EP, Hlavná 418, Leles		Trebišov
16.	EP, Nálepko 561	SOŠ, Prakovce 282	Gelnica
17.	EP, Prakovce 289		Gelnica
18.	EP, Richnava 122		Spišská Nová Ves
19.	EP, SNP 2, Rozhanovce	SOŠ poľnohospodárstva a služieb na vidieku, Kukučínova 23, Košice	Košice-okolie
20.	EP, Okružná 342, Zemplínska Teplica		Trebišov
21.	EP, Železničná 127, Čierna n. T.	SOŠ- Szakközépiskola, Rákocziho 23, Kráľovský Chlmec	Trebišov
22.	EP, Československej armády 37, Moldava n.B.	SOŠ– Szakközépiskola, Hlavná 54, Moldava nad Bodvou	Košice-okolie
23.	EP, Kováčska 53, Medzev		Košice-okolie
24.	EP, Župná cesta 172, Turňa nad Bodvou		Košice-okolie
25.	EP, Obchodná 164, Sečovce	predmetné elokované pracovisko sa vzťahuje na SOŠ, Kollárova 17, Sečovce ako organizačnú zložku Spojenej školy, Kollárova 17, Sečovce	Trebišov
26.	EP, Darg. hrdinov 118, Sečovce		Trebišov
27.	EP, Hlavná 462, Parchovany		Trebišov
28.	EP, Školská 58, Nižný Žipov		Trebišov
29.	EP, Školská 242, Lastovce		Trebišov

30.	EP, Darg. hrdinov 71, Sečovce	predmetné EP sa vzťahuje na SOŠ, Zimná 96, Dobšiná ako organizačnú zložku Spojenej školy, Zimná 96, Dobšiná	Trebišov
31.	EP, Sokolany 147	SOŠJána Bocatia, Bocatiova 1, Košice	Košice-okolie
32.	EP, Mládežnícka 3, Košice - Šaca		Košice-okolie
33.	EP, Vodárenská 19, Košice (EP zaradené až od 1.9.2016)		Košice mesto
34.	EP, Školská 16, Markušovce (momentálne nevzdeláva)	SOŠ, Markušovská cesta 4, Spišská Nová Ves	Spišská Nová Ves
35.	EP, Šamudovce 100	SOŠ, Mierová 727, Strážske	Michalovce

Poznámka: + 2 pre väzňov pri SOŠ Košice - Šaca

Zdroj: Košický samosprávny kraj

Zriaďovanie elokovaných pracovísk zvyšuje dostupnosť vzdelávania žiakov zo sociálne znevýhodneného prostredia v blízkosti ich miesta bydliska, čím zlepšuje sociálnu rovnosť vo vzdelávaní a umožňuje žiakovi získať ďalšie kompetencie potrebné pre život v spoločnosti. Zriaďovanie takýchto elokovaných pracovísk korešponduje s odporúčaním OECD pre Slovensko, orientovať vzdelávaciu politiku na podporu socioekonomicky znevýhodnených žiakov.

V praxi zriaďovanie elokovaných pracovísk vedie k nárastu počtu žiakov vzdelávaných v dvojročných učebných odboroch. V šk. r. 2013/2014 ide o 1 452 žiakov (školy KSK 1286), čo je o 589 žiakov viac ako v šk. r. 2012/2013 (školy KSK o 536 viac).

Z týchto čísel vyplýva, že otváranie nových elokovaných pracovísk je v súčasnej dobe vhodnou cestou k naplneniu zámerov zvyšovania vzdelanostnej úrovne niektorých marginalizovaných skupín obyvateľstva a je v súlade s navrhovaným modelom vzdelávania týchto obyvateľov v spolupráci s miestnou samosprávou, ktorý bol schválený Zastupiteľstvom KSK vo februári 2012 v materiáli „Tvorba efektívnej siete škôl, študijných a učebných odborov na stredných odborných školách v zriaďovateľskej pôsobnosti Košického samosprávneho kraja odpovedajúcej požiadavkám trhu práce“.

1.3.6. Kultúrne a športové aktivity organizácií v zriaďovateľskej pôsobnosti KSK

Hygienické centrum bolo zaznamenané v 12 sídlach, z toho jedno sa využíva čiastočne a jedno vôbec. V rámci činnosti cirkvi Atlas 2013 zaznamenal prítomnosť pastoračných alebo cirkevných centier a klubov v 48 sídlach.

V sledovaných mestách a obciach KSK aktívne pôsobí **84 rómskych folklórnych/hudobných skupín**. Väčšina z nich je neformálnych.

Medzi organizácie v zriaďovateľskej pôsobnosti KSK, ktoré v posledných rokoch vyvíjali aktivity aj pre MRK patria: Kultúrne centrum Abova, Gemerské osvetové stredisko, Múzeum a kultúrne centrum Južného Zemplína v Trebišove, Zemplínske osvetové stredisko; Hvezdáreň v Michalovciach, Gemerská knižnica v Rožňave, Zemplínska knižnica v Trebišove, Spišská knižnica v Spišskej Novej Vsi a Zemplínska knižnica Gorazda Zvonického v Michalovciach. **Z celkového počtu 24 organizácií určité aktivity pre MRK realizovalo 8 organizácií.**

Kultúrne centrum Abova organizuje pre rómsku komunitu denný vidiecky tábor Šukar „dživipen“ pre deti. Každoročne sa tábora zúčastňuje 40 rómskych detí z regiónu Abov. Počas celého roka realizuje tvorivé dielne pre deti aj v základných a materských školách s majoritným zastúpením rómskej menšiny. **Gemerské osvetové stredisko v Rožňave** organizuje množstvo aktivít, napr. v roku 2015 to boli aktivity:

- zber a analýza rómskych tancov (Slavec, Krásnohorské Podhradie, Čoltovo, Rožňava, Kunova Teplica)
- celoročný výskum rómskych tancov na nepreskúmanej časti Gemeru,
- vyhotovenie nahrávky – cigánska hudba na základe archívnych záznamov na program Gemer tancuje (nahrávanie cigánskeho čardáša),
- výskum v oblastiach južného Gemeru (architektúra, remeslá, pamiatky, zvyky, piesne a tance – na interaktívnu mapu).

Múzeum a kultúrne centrum Južného Zemplína v Trebišove v rámci svojej činnosti zabezpečuje účasť folklórneho súboru v rámci podujatia Tokaj v Európe a v miestnych folklórnych skupinách. Rómski žiaci sa zúčastňujú detských výtvarných súťaží.

Zemplínske osvetové stredisko v rámci svojej činnosti sústreďuje pozornosť aj na edukáciu marginalizovaných rómskych skupín. Pripravuje rôzne prednášky, výchovno-vzdelávacie podujatia ako sú Malé rodinné školy, workshopy (Základné aspekty výchovy krízových období) súťaže, výstavy. Besedy s odborníkmi sú zamerané na ochranu zdravia a podporu zdravého životného štýlu rómskych rodín a detí. S cieľom uchovávať a rozvíjať dedičstvo rómskeho umenia na jednej strane a dosiahnuť zblíženie svetov rómskeho a sveta majoritného obyvateľstva organizujeme s podporou Úradu vlády SR regionálnu súťaž v prehliadke záujmovo-umeleckej činnosti Malé čierne perličky. Deti z rôznych kútov Zemplína súťažajú v rómskom speve, prednese poézie a prózy, hre na hudobný nástroj a výtvarných prácach. Priestor na prezentáciu talentov je aj v projekte Handicapované talenty na javisku – integrácia bez hraníc.

Hvezdáreň v Michalovciach ponúka svoje služby všetkým školám v okresoch Michalovce, Sobrance, Vranov nad Topľou a niektorým aj v okrese Košice – okolie. V týchto školách sa nachádzajú aj žiaci z marginalizovaných rómskych skupín. Žiaci z týchto skupín platia vstupné kultúrными poukazmi.

Gemerská knižnica v Rožňave spolupracuje s rómskym komunitným centrom v Rožňave, a ich klienti sa zúčastňujú priebežne niektorých aktivít v knižnici.

Zemplínska knižnica v Trebišove realizovala okrem iného v rámci projektu Úradu vlády SR „Doma sme tu všetci“:

- stretnutie s Evou Adamovou – knižnicu navštívila herečka rómskeho divadla Romathan,
- prednášku s Adrianou Danekovou - Kultúra a história rómskeho etnika,
- výstavu – Príbeh deti vetra,
- výstavu – Galéria rómskych osobností.

Zemplínska knižnica Gorazda Zvonického v Michalovciach ako kultúrno-komunikačná, informačná a vzdelávacia inštitúcia participuje aj na procese sociálnej integrácie znevýhodnených detských používateľov knižnice. Predovšetkým kvalitnými knižnično-informačnými službami a realizáciou integrovaných podujatí pre deti so zdravotným postihnutím, a zo znevýhodneného prostredia. Pri realizácii a naplnení týchto podujatí a služieb úzko spolupracujeme so špeciálnymi základnými školami, ANIMA – domov sociálnych služieb a základnými školami z okresu Michalovce. Za posledných 5 rokov boli zrealizované predovšetkým podujatia orientované na rovesnícke záujmové aktivity, ktoré majú deti spájať, odbúravať spoločenské bariéry a predsudky.

Spišská knižnica v posledných piatich rokoch organizovala podujatia pre rómske deti navštevujúce materské školy, ako aj pre starších a mladších žiakov. Pravidelne (1-2 podujatia ročne) spolupracuje s organizáciami s vysokým podielom rómskych detí, ako napr. s Krízovým strediskom Alžbetka, Detským domovom v Spišskej Novej Vsi, či Spojenou základnou školou v Spišskej Novej Vsi. Organizuje raz ročne tematicky zamerané podujatia – exkurzie spojené s informačnou výchovou pre žiakov zo základných škôl z okolia mesta Spišská Nová ves (Rudňany, Nálepko, Chrašť nad Hornádom, Mlynky). Sporadicky spolupracuje so Slovenskou knižnicou pre nevidiacich M. Hrebendu v Levoči, OZ Hájik z Levočských Lúk a ZŠ Bystrany.

Významnú úlohu pri prezentácii rómskej kultúry v KSK má **Rómske profesionálne divadlo Romathan z Košíc**. Divadlo prešlo od svojho založenia v roku 1992 zložitým organizačným aj umeleckým vývojom. Za toto obdobie došlo i k postupnej kvalitatívnej zmene spoločensko-ekonomických vzťahov determinujúcich postavenie divadla a jeho kultúrno-spočenského poslania v rámci plnenia výchovno-vzdelávacích cieľov v oblasti s najvyšším osídlením rómskeho etnika. Je jediným rómskym divadlom na Slovensku. Má 4 súbory: tanečný, herecký, spevácky a orchestrálny. Hlavným cieľom divadla je osveta proti predsudkom. Špecifickou funkciou Divadla Romathan je uchovávanie kultúrneho dedičstva Rómskej národnostnej menšiny a jeho prezentácia. Plnenie funkcií divadla a jeho umeleckých a výchovno-vzdelávacích cieľov vyplývajúci zriaďovateľskej listiny tejto kultúrnej organizácie v zriaďovateľskej pôsobnosti KSK, je na základe posúdenia výsledkov rozborov činnosti a hospodárenia organizácie za posledné tri roky potrebné zabezpečiť na vyššej úrovni ako doteraz a preklenúť tak tendencie jeho súčasnej umeleckej stagnácie s cieľom vyrovnáť sa celkovou umeleckou úrovňou ostatným divadlám v zriaďovateľskej pôsobnosti KSK. K tomu je však potrebné vytvoriť príslušné materiálne a personálne podmienky. Vo svojej 23-ročnej umeleckej histórii realizovalo viac ako 50 premiér inscenácií, ktoré prezentujú rómske ľudové umenie, ale aj repertoár svetových klasikov a diela rómskych autorov. Má za sebou bohatú prezentáciu úspešných umeleckých zájazdov nielen na domácej scéne, ale aj v zahraničí – v Anglicku, Česku, Poľsku, Nemecku atď.

V rámci **športových aktivít** Atlas 2013 evidoval v sledovaných obciach a mestách minimálne 498 športových klubov v 191 sídlach. Aktívne sa na činnosti športových klubov Rómovia podieľajú v 98 obciach a mestách. Existencia 33 samostatných rómskych športových klubov bola evidovaná v 30 mestách a obciach.

1.3.7 Zamestnanosť

Geografická poloha rómskych osídlení a obmedzené sociálne kontakty sú reálnou bariérou, ktorá sťažuje plnohodnotnú participáciu Rómov na ekonomicko-kultúrnom živote v spoločnosti. Marginalizácia na trhu práce, resp. vylúčenie Rómov z formálneho trhu práce je zapríčinená okrem nedostatočnej konkurencieschopnosti na trhu práce z dôvodu nízkej vzdelanostnej a kvalifikačnej úrovne a zručností aj ďalšími faktormi, a to: prítomnosťou diskriminácie voči rómskemu etniku zo strany majority (stereotyp nespoľahlivých pracovníkov, bez pracovnej morálky, disciplíny a motivácie); priestorovou/geografickou lokalizáciou (koncentrácia Rómov v regiónoch s najnižšou pracovnou aktivitou); nízkym statusom bývania, životných podmienok a nevyhovujúcim zdravotným stavom; devastáciou ľudského kapitálu a stratou pracovných návykov zapríčinenou dlhodobou nezamestnanosťou.

Presné štatistiky o rómskej nezamestnanosti neexistujú, možno vyslovovať iba odhady na základe posúdenia situácie v problémových a marginalizovaných lokalitách Slovenska. Na základe údajov z rôznych prieskumov o nezamestnanosti rómskej populácie je zrejmé, že počet nezamestnaných Rómov v SR systematicky rastie a rómska populácia tvorí výraznú väčšinu dlhodobo nezamestnaných v SR.

Správy UNDP z roku 2012³² uvádza tieto závery: konštatujú slabé a nedostatočne možnosti zamestnania pre ľudí rómskej národnosti spôsobené predovšetkým nízkou kvalifikáciou a diskrimináciou, čo sa vníma ako hlavná príčina chudoby a vylúčenia. Podľa dĺžky obdobia evidencie na úrade práce prevážila u rómskej populácie dlhodobá nezamestnanosť, a to aj napriek podstatne mladšej populácii oproti všeobecnej z geografickej blízkosti. Evidovanú nezamestnanosť v trvaní do jedného roka (vrátane) mala približne tretina nezamestnaných Rómov, u dvoch tretín išlo o dlhodobú nezamestnanosť vymedzenú obdobím dlhším ako rok; z toho nezamestnanosť trvajúcu jeden až dva roky uviedlo takmer 17 %, medzi dvomi až piatimi rokmi 28 % a dlhšiu ako 5 rokov cca 19 %. Za všeobecnú populáciu z geografickej blízkosti vyšiel podiel kratšej a dlhohodej nezamestnanosti naopak – dve tretiny boli nezamestnaní rok a menej a jedna tretina dlhšie ako rok.

1.3.8 Občianska a politická participácia

Na to, aby bolo vôbec možné uvažovať o riešení problémov, ktoré Rómov trápia je potrebné, aby sami Rómovia participovali na veciach verejných. Na národnej úrovni Rómovia zatiaľ na Slovensku nevytvorili relevantnú politickú reprezentáciu schopnú podieľať sa na pozitívnych riešeniach, teda takú, ktorá by sa mohla stať relevantným partnerom. Rómovia tak stoja pred dilemou – ak majú snahu zúčastňovať sa politického života, môžu uplatniť dvojakú stratégiu – účasť na kandidátkach majoritných politických strán, alebo vytvárať samostatné rómske politické strany. Stručne však možno súčasnú situáciu zhrnúť tak, že majoritné politické strany o rómskych kandidátoch nejavia veľký záujem a rómska politická strana má len minimálne šance prekročiť päťpercentnú hranicu potrebnú na úspech v parlamentných voľbách. Trochu iná

situácia je na úrovni lokálnej. Z celkového počtu sledovaných sídiel v Atlase 2013 v miestnych samosprávach v rámci SR pracuje celkovo 9 033 poslancov obecných a mestských zastupiteľstiev, z ktorých je podľa odhadov 426 Rómov (4,7%). V Atlase 2013 je evidovaných v rámci SR 29 starostov, ktorí deklarujú rómsku národnosť, čo predstavuje 2,7% zo všetkých primátorov a starostov sledovaných miest a obcí. V rámci KSK počet Rómov nedosahuje pomerné zastúpenie rómskej komunity v kraji. Podľa údajov z Atlasu 2013 pôsobilo v rámci kraja **101 rómskych poslancov** (vrátane košickej mestskej časti Luník IX), čo predstavuje **5,1 %** zo všetkých poslancov. Rómski poslanci boli zvolení do mestských alebo obecných zastupiteľstiev celkovo v 44 obciach, čo predstavuje 17,2% z celkového podielu na sledovaných obciach. V rámci Košického kraja v sledovaných obciach pôsobilo **len 8 rómskych starostov**, čo predstavuje 3,1% z celkového počtu starostov.

Podľa zistení Národného demokratického inštitútu v komunálnych voľbách 2014 bolo v SR zvolených 33 rómskych starostov (z toho 11 v Košickom kraji) a viac ako 390 rómskych poslancov (z toho 20 žien), čo predstavuje mierny nárast oproti prechádzajúcemu volebnému obdobiu.

Samostatnou kategóriou sú aktivity mimovládneho sektora v sledovaných obciach a mestách. Celkovo bolo evidovaných 564 mimovládnych združení, z toho 210 pracuje s Rómami.

V rámci KSK v sledovaných obciach a mestách pôsobí 137 rómskych podnikateľov/živnostníkov (najviac v Smižanoch a Spišských Tomášovciach), z ktorých 133 (97%) zamestnáva Rómov. Aktívnych rómskych živnostníkov je v sledovaných obciach a mestách 503 osôb.

1.4. ANALÝZA PROBLÉMOV

V rámci prípravy tohto dokumentu bol realizovaný v období jún – november 2015 v rôznych obciach Košického samosprávneho kraja, v ktorých žijú Rómovia terénny výskum s cieľom priniesť originálne a aktuálne informácie o živote rómskych komunít v obciach kraja.

Hlavným cieľom bolo identifikovať aktuálne problémy rómskych komunít z pohľadu majority a tiež samotných Rómov. Získané údaje boli analyzované tak, že boli vytvorené modelové schémy, ktoré ukázali identifikované problémy včlenené do širších súvislostí a to zvlášť pre rôzne typy rómskych komunít. Výskum si kládol za cieľ pochopiť rôzne vnímanie hĺbky problémov Rómov v rôznych typoch rómskych komunít - segregovaných, separovaných, integrovaných.

Cieľovou skupinou boli tak členovia majority ako aj samotní Rómovia. U majority to boli predovšetkým starostovia, prednostovia, členovia obecných zastupiteľstiev, predstavitelia mimovládnych organizácií, t. j. tí, ktorí sa môžu a majú priamo podieľať na rozhodnutiach ohľadom riešenia problémov rómskych komunít (nezávisle od toho, či sú to Rómovia alebo ľudia z majoritnej populácie). Ďalej sem patrili tí členovia majority, ktorí priamo realizujú aktivity s rómskou komunitou (zamestnanci komunitných centier, terénni sociálni pracovníci, zdravotní asistenti a pod.). Nakoniec najdôležitejšími osobami, ktoré sa zúčastnili výskumu boli samotní Rómovia – prevažne tí, ktorí majú v jednotlivých obciach rozhodujúce slovo – t.j. rómske authority. Výskum obsahuje aj závery zo stretnutí 7 fókusových skupín, ktorých sa zúčastnilo 44 respondentov.

32 Správa o životných podmienkach rómskych domácností na Slovensku 2010, Bratislava : Regionálne centrum Rozvojového programu OSN pre Európu a Spoločenstvo nezávislých štátov v Bratislave, 2012, ISBN: 978-80-89263-10-3

Problémy, s ktorými sa Rómovia žijúci v KSK stretávajú, sa opakujú, ale v rôznej intenzite a poradí v závislosti od zaradenia rómskej komunity do jednej z troch komunít (segregovaní, separovaní, integrovaní), ale tiež vzhľadom k ich sociálno-ekonomickému postaveniu.

Je možné jednoznačne konštatovať, že zlá sociálno-ekonomická situácia v rómskych komunitách, zvlášť segregovaných, je spojená s chudobou. **Chudoba** sa navyše prenáša na ďalšie generácie, bez výraznej možnosti vymanenia sa z nej v blízkej budúcnosti. Stáva sa normou a môže sa inštitucionalizovať ako racionálny vzor konania, ako jediný možný spôsob účinnej adaptácie na vzniknutú situáciu. Zaujímavé však je, že Rómovia si svoju chudobu nepripúšťajú a nevypovedajú o nej ako o probléme. Konštatujú nedostatok finančných prostriedkov, ale spájajú ho s nezamestnanosťou a nie nedostatočným sociálnym zabezpečením.

Hlavným problémom **segregovaných rómskych komunít v KSK** je extrémna chudoba spojená predovšetkým s dlhodobou nezamestnanosťou (občas prerušovanou krátkodobými pracovnými aktivitami, či už legálnymi alebo nelegálnymi) a následnou obrovskou zadlženosťou a s tým spojenými exekúciami, resp. úžerou. **Hľadanie riešení ostatných problémov je teda spojené práve s riešením extrémnej chudoby.**

Chýbajúce zmysluplné voľnočasové aktivity pre deti a mladých, spolu s chýbajúcou akoukoľvek perspektívou lepšej budúcnosti (kultúra chudoby), je základom pre rýchle založenie si vlastnej rodiny a získania tak aspoň určitej istoty či už v podobe materiálnej (nové sociálne dávky) alebo psychickej (rodina ako základ pre budúcnosť). Dôsledkom je ale opätovné prehĺbenie chudoby už novej rodiny, ktoré vedie k následnému požíciavaniu si na prežitie jej členov, v dôsledku nezamestnanosti, exekúcií pre nesplácanie a kruh je uzatvorený.

Aby mohli platiť základné ekonomické pravidlá, musia byť najprv splnené elementárne predpoklady. V našom prípade dostatok príjmu na zabezpečenie aspoň základných životných potrieb, t. j. až vtedy, keď ľudia netrpia sústavnou núdzou. Aby svoj život mohli plánovať, potrebujú Rómovia v segregovaných osadách aspoň elementárnu istotu, stabilitu a predvídateľnosť svojho prostredia, či základný civilizačný štandard.

Základným problémom v **separovaných rómskych komunitách v KSK** sú **nesplácané pôžičky**, ktoré vznikajú rôzne (neznalosť zákonov, nedostatočnosť, snaha zabezpečiť lepšie podmienky bývania, nákupy deťom...) a následné exekúcie. To vedie k prehľbujúcej sa chudobe a ďalšiemu vážnemu problému nezamestnanosti. Ide skôr o strednodobú nezamestnanosť, často krát prerušovanú hlavne prácou mimo oficiálneho trhu práce (bez pracovnej zmluvy a v zahraničí). Dôvodom je práve exekúcia, ktorá by sprevádzala legálne zamestnanie.

Odchod jedného z rodičov za prácou (niekedy obidvoch), splácanie exekúcií a s tým spojený nedostatok finančných zdrojov na zmysluplné trávenie voľného času hlavne mladých spôsobujú zvyšujúcu sa kriminalitu mladých v podobe rôzneho druhu vandalizmu.

Rozpad tradičnej rodiny a komunity (uzavretého sveta vzájomnej pomoci a družnosti) v dôsledku individualizácie³³ spôsobil, že **integrované rómske komunity** vykazujú problémy

33 Suríková (2007) za ťažisko individualistickej spoločenskej organizácie okrem iného považuje oslabenie spoločenských inštitúcií, ktoré zabezpečovali vykonávanie, reprodukciu a reguláciu dôležitých spoločenských funkcií: ide najmä o autority (v rómskych komunitách napr. vajdov) a prirodzené skupiny (v rómskych komunitách tradičné široké rodiny), ktoré nahradili inštitúcie demokracie (presahujúce politickú sféru) a trhu, ktoré toto oslabenie podporujú, pretože presahujú „rovnosť hlasu“. Ďalej je to kultúra zameraná výlučne na jednotlivca, nie na kultiváciu spolupráce v rámci spoločenských vzťahov a väzieb.

veľmi podobné problémom majoritnej populácie – nižšej strednej triedy. Bojujú s krátkodobou nezamestnanosťou a v dôsledku nedostatku pracovných príležitostí odchádzajú za prácou mimo svoju lokalitu. V prípade, že ide o viacetné rodiny a prácu stratí len jeden z rodičov, vzniká len veľmi malý rozdiel medzi sociálnymi dávkami a reálne poskytovanou mzdou. Dochádza tak k situácii hľadania možnosti, kde a ako, zamestnať prevažne manželku na lokálnom trhu práce, keďže je nutné postarať sa o rodinu. Hľadajú sa rôzne spôsoby – od nástrojov aktívnej politiky trhu práce, cez rôzne projekty zamerané na pomoc iným rómskym komunitám, a pod.

Ak absentuje podpora zo strany obce alebo neziskových združení je to neriešiteľný problém pre rodinu. Absencia podpory zo strany obce, resp. neziskových združení nemusí, ako ukazujú výsledky výskumu, byť spôsobená len neschopnosťou zo strany týchto aktérov, ale môže podľa ich slov byť spôsobená aj korupciou pri pridelení a schvaľovaní finančných prostriedkov na „rómske“ projekty. To má za následok nechť čokoľvek v projektovej oblasti podniká, a tak začínajú absentovať projekty zamerané predovšetkým na podporu voľno-časových aktivít mladých Rómov. Dôsledkom je rastúci vandalizmus v obciach.

Táto komunita si už tak dokáže určitú časť finančných prostriedkov aj usporiť. Má záujem zlepšiť svoje bývanie alebo vybudovať bývanie pre svoje deti. Chýbajú však voľné pozemky na výstavbu.

V nasledujúcom texte sú sumarizované zistenia z terénneho výskumu, ktoré popisujú najzávažnejšie problémy marginalizovaných rómskych komunít v Košickom kraji:

1. Problém exekúcie/úžera

Centrálным problémom v segregovaných a separovaných rómskych komunitách je problém chudoby, ktorý je na jednej strane príčinou a na strane druhej dôsledkom exekúcií, resp. úžery. Obrovské dlhy vznikajú v dôsledku rôznych okolností (strata zamestnania, neplatenie zdravotného a sociálneho poistenia, výdavky na nečakané udalosti – choroba, smrť rodinného príslušníka a pod.). Snaha žiť tu a teraz – krátkodobé zmýšľanie spôsobuje unáhlené podpísanie dlhodobých alebo väčších zmlúv, z ktorých plynie okamžitý úžitok, ale neskôr sa splácajú s vysokými, až neprimeranými úrokmi (finančnými, či nefinančnými). Agenti „nebankoviek“, úžerníci dochádzajú do segregovaných rómskych komunít pravidelne a lákajú na pôžičky, zvlášť v termínoch kedy predpokladajú, že Rómovia už nemajú peniaze. Nesleduje sa solventnosť splácať pôžičku. **Dôsledkom je nesplácanie a nastupuje exekúcia. V zaostalejších rómskych komunitách pretrváva úžera**, ktorej dôsledkom sú zadlženia na niekoľko generácií. Jednou z hlavných príčin exekúcie a úžery je okrem zlej sociálnej situácie (nízkej úrovne dávok v hmotnej núdzi a príslušných príspevkov) aj finančná negramotnosť (neschopnosť pracovať s peniazmi) a jazyková neznalosť (neovládajú slovenský jazyk na dostatočnej úrovni). Rómovia v segregovaných komunitách nemajú žiadne úspory, a tak v prípade, že nastane nepredvídateľná situácia, si požičávajú, a keďže často krát nerozumejú ako systém pôžičky funguje, netušia čo všetko ich v budúcnosti čaká. Ďalším zdrojom dlhov sú nesplatené pohľadávky voči poisťovníam (zdravotným, životným, sociálnej) a zakúpenie určitého tovaru (predovšetkým mobilov, zavedenie internetu a pod.) na splátky. V separovaných a integrovaných rómskych komunitách je možné stretnúť sa s fenoménom tzv. opičej lásky. Rodičia v snahe zabezpečiť

svojim deťom to čo si oni nemohli dovoliť, resp. to čo majú príslušníci majority, kupujú rôzne predmety na splátky, čo v prípade, že stratia prácu alebo iný zdroj príjmu ich automaticky vrhá do dlžôb a následných exekúcií. Na otázku, čo je horšie, či byť dlžníkom úžerníkovi alebo exekútorovi mali Rómovia opačný názor ako príslušníci majority vychádzajúc pri tom z vlastného vnímania. Hoci úžera je často krát oveľa tvrdšia (vyššie splátky bez možnosti ich vôbec niekedy splatiť) ako exekúcia, Rómovia ju považujú za menej „devastujúcu“. Exekúcia sa musí v určitom presne stanovenom čase splatiť, inak hrozí trest, ale s úžerníkom sa dá dohodnúť aj na neskôr a trest je len v podobe, že nebude poskytnutá ďalšia suma ako pôžička.

Znižovanie dlžôb je administratívne náročná činnosť, ktorá sa stala hlavnou náplňou činnosti sociálnych pracovníkov v komunitných centrách a terénnych sociálnych pracovníkov. Spravidla zisťujú, či sú dlžoby oprávnené a dohadujú spôsob splácania, či už splátkovým kalendárom alebo iným alternatívnym spôsobom. Vypisujú šeky, kontaktujú dlžníkov. Kontrolujú splácanie – dohodnuté termíny, ale nie vždy sa podarí splátkové kalendáre aj dodržať. Problémom je jazyková bariéra medzi sociálnymi pracovníkmi v KC resp. terénnymi pracovníkmi (prevažná časť sú ľudia z majoritnej spoločnosti) a samotnými Rómami (ovládajú len rómsky jazyk).

Exekúcia sa stáva zároveň bariérou pre legálne zamestnávanie. Z legálnej mzdy by boli nútení Rómovia platiť všetky dlhy. **Riešenie dlžôb je nutná podmienka pre reálne zapojenie sa Rómov do trhu práce.** Inak zostáva pre týchto Rómov len nelegálna práca a rôzne spôsoby prívyrobenia si.

2. Problém nezamestnanosť (dlhodobá a strednodobá)

Najzraniteľnejšiu skupinu ohľadom dlhodobej nezamestnanosti predstavujú Rómovia, ktorí čelia dvojitej, či až trojitej marginalizácii. Nielen, že sú Rómovia (výskumom preukázaná etnická diskriminácia), ale žijú v segregovaných či separovaných komunitách (nevychovujúca, resp. chýbajúca základná infraštruktúra) a navyše ešte v oblastiach, ktoré sú poznačené vysokou mierou nezamestnanosti vo všeobecnosti. Ak k tomu priradíme nižšie vzdelanie a zastarané, resp. chýbajúce zručnosti, ich šanca zamestnať sa je mizivá. Navyše postoj zamestnávateľov k zamestnávaniu Rómov sú negatívne a nevhodne ovplyvňujú mieru zamestnanosti tejto menšiny. Výskumom boli zaznamenané aj diskriminačné prejavy. Rómovia tak využívajú napríklad sezónnu prácu v zahraničí, prevažne v ČR.

„Zaujímavým“ zistením je, že Róm – podnikateľ zamestná prevažne len Róma z inej komunity, prevažne segregovanej. Dôvodom je skutočnosť, že mu nemusí platiť reálnu minimálnu mzdu; stačí aj nižšia odmena. Stáva sa tak, že Rómovia pracujú za veľmi nízku finančnú odmenu, ktorá nedosahuje ani úroveň minimálnej mzdy, a zároveň ide o zamestnávanie bez uzavretia akejkoľvek zmluvy. Súčasným výrazným problémom v južnej časti KSK je vytlačenie Rómov z trhu práce na hraniciach s Maďarskom, keďže občania spoza hraníc sú ochotní pracovať aj za nižšiu mzdu. U nás ponúkaná minimálna mzda je totiž vyššia ako majú občania Maďarska. Vo výskume sa nepreukázala tak často deklarovaná skutočnosť rozdielu medzi výškou mzdy a sociálnou dávkou. Naopak Rómovia proklamovali svoju ochotu pracovať a chuť pracovať poukazujúc na aktivitu, ktorú v tejto oblasti vyvinuli. V prípade možnosti využívania domácej práce vo forme pestovania plodín a chovu domácich zvierat sa ukazuje závažnou bariérou ne-

dostatok životného priestoru. S narastajúcim počtom Rómov bývajúcich v jednom dome/byte sa znižuje jeho okolie (rôzne prístavby, nové izby).

Jednou z mála možností ako pomôcť Rómom je vytváranie pracovných miest v rámci rôznych programov a projektov na úrovni obce – lokálne projekty zamestnanosti. Ukazuje sa však, že súčasná situácia tejto alternatíve nie je príliš naklonená. Jedným z hlavných problémov je zadlženosť obce, príp. až nútená správa obce. Obec tak nemá finančné prostriedky a ani možnosť vstupovať do projektov na všetkých úrovniach (pri podávaní projektov nutnosť preukázať sa, že má vysporiadané záväzky voči poisťovniam a daňovému úradu). Ak ide o obec s vysokým počtom MRK poskytnúť platenú prácu pre všetkých na určitom území je nemožné.

V obciach neexistujú (zvlášť ak sa vymenili starostovia) údaje z minulosti (posledných 20 rokov) o úspešných projektoch, či aktivitách v oblasti riešenia nezamestnanosti MRK. V teréne chýba informovanosť o už realizovaných aktivitách, dosiahnutých výsledkoch alebo (ne) úspechoch. Chýba kontinuita prospešných aktivít, ktoré sú väčšinou financované cez fondy EÚ. Často dochádza k prerušeniu projektov a ich ukončeniu. Projekty sa opätovne naštartujú s určitými ťažkosťami, pričom medzitým dochádza k strate dôvery a zhoršeniu východiskového stavu. Obavy (v čase realizácie výskumu) týkajúce sa prerušenia fungovania programu terénnej sociálnej práce a programu komunitných centier (potvrdené v čase vyhodnocovania výskumu, keď zriaďovatelia len vo výnimočných prípadoch z vlastných zdrojov financujú časť mzdy zamestnancov) boli nasmerované nielen k strate vlastnej práce, ale tiež k zhoršeniu situácie MRK (nesplácanie dlhov exekútorom, nárast záškoláctva, absencia komunikácie so štátnymi úradmi, chýbajúce aktivity práce s deťmi a mládežou...), teda vo všetkých oblastiach, v ktorých obidva programy vyvíjali svoju činnosť. Dobré príklady nachádzame u samospráv, keď starostovia počas doby dlhšej ako jedno volebné obdobie kontinuálne pokračujú v úspešnej činnosti. Samozrejme platí, že kontinuita nie je zárukou kvality, ale je jej podmienkou.

3. Problém vzdelávania

Vzdelávanie je u Rómov hodnotené v dvoch rovinách. Vnímajú, že po roku 1989 majú viac možností sa vzdelávať a získavať kvalifikáciu. Pozitívne hodnotia, že vzdelávanie „ide“ k nim, a teda nemusia do školy ďaleko dochádzať. V prípade, že tomu tak je, rodičia nechávajú svoje deti (hlavne dievčatá) ukončiť povinnú školskú dochádzku v tej škole, ktorá je v mieste bydliska, resp. v jeho blízkosti. Ak je v mieste bydliska len základná škola, tak končia na základnej škole. Majú obavy z otehotnenia a zlého vplyvu mestského prostredia na dieťa. Matulay³⁴ (2003) na základe vlastného prieskumu zistil, že „počet mladých Rómov, ktorí pokračujú v štúdiu na strednej škole, je enormne nízky, čo v podstate vylučuje sociálny vzostup tohto etnika.“ Z jeho prieskumu tiež vyplýva, že mladí Rómovia sú schopní ukončiť štúdium na strednej škole v hociktorom časovom bode, na začiatku, ako aj pred koncom štúdia. Pre Rómov sú rodinné životné okolnosti významnejšie ako ukončenie školy. V prípade konfliktu medzi týmito rolami uprednostňujú rodinu. Ako uvádzajú Rigová a Maczejková³⁵ (2002) medzi najčastejšie dôvody nepokračovania v štúdiu na

34 Matulay, Stanislav. Rómovia cez prizmu sociologického výskumu. Nitra : Fakulta sociálnych vied a zdravotníctva. ISBN: 80-8050-578-0

35 Rigová, Silvia, Maczejková, Mária. 2002. Vzdelávací systém a Rómovia. In VAŠEČKA, Michal. Čačipenpal o roma. Súhrnná správa o Rómoch na Slovensku. Bratislava : Inštitút pre verejné otázky, s. 695 – 724. ISBN 80-88935-41-5.

strednej škole patrí: neschopnosť zvládnuť náročnejšie štúdium, vysoká absencia, nezáujem a nedostatočná starostlivosť rodičov a snaha rodičov, aby ich deti boli čím skôr zapojené do siete sociálnej starostlivosti. Výsledky nami realizovaného výskumu ukazujú, že situácia je odlišná čiastočne u u Rómov žijúcich separovane a u väčšiny Rómov žijúcich v integrovaných rómskych komunitách. Tieto komunity však negatívne vnímajú, že aj keď dieťa ukončí strednú školu, nelenže nemá prácu, ale zamestnávateľia o absolventov týchto typov škôl nemajú záujem. **Záškoláctvo** ako problém sa vyskytlo vo všetkých troch typoch rómskych komunít. V segregovaných a separovaných je síce Rómami vnímané ako problém, ale nie ako závažný. Naopak majorita ho v týchto typoch osídlenia vníma ako jeden z najzávažnejších a najrozšírenejších. Záškoláctvo ako také má mnoho príčin, ale jeden dôsledok, a to nízku úroveň kvalitného vzdelania. Výsledkom je funkčná negramotnosť – nedostatočné ovládanie písania a čítania v slovenskom jazyku. Záškoláctvo detí z MRK na základných školách je dávané do súvislosti s rodinným prostredím, ktoré nie je vzdelávaniu naklonené (malý záujem o dochádzku dieťaťa do školy, o jeho výsledky v škole, ako aj jeho mimoškolské aktivity). Úlohu rodiny tu často supľujú sociálne pracovníčky v komunitných centrách formou doučovania, písania domácich úloh, voľno časovými aktivitami a pod. Ďalším dôvodom záškoláctva sú aj individuálne príčiny vyplývajúce z aktuálnej fázy ontogenetického vývinu dieťaťa. Príčiny však súvisia aj s charakterom školskej inštitúcie, s procesom vzdelávania, kde sú rómske deti všeobecne menej úspešné. Neúspech nie je motivujúci, vyvoláva u dieťaťa snahu vyhnúť sa negatívnym pocitom, čo môže viesť úniku zo školy. Konštatuje, že najväčší počet záškolákov je medzi deťmi na druhom stupni základnej školy. Aj keď je väčšina školopovinných rómskych detí do školského systému začlenená, ich školská dochádzka je v porovnaní s ostatnými deťmi výrazne horšia.

Absencia predškolskej výchovy je jednou z príčin neskoršieho záškoláctva, keďže deti, ktoré prichádzajú do základnej školy takmer vôbec neovládajú slovenský jazyk, a tak nové prostredie na nich pôsobí cudzo, umelo a majú problém sa s ním vyrovnáť. Prax ukazuje, že každé zdravé rómske dieťa, ktoré navštevovalo predškolské zariadenie, každodenne sa kontaktuje s majoritou, jeho rodičia sa zaujímajú o jeho výsledky, po príchode do základnej školy nemá problémy s učením ani správaním. Predpoklad menejcennosti intelektu rómskych detí je vylúčený. **Segregácia na škole** resp. čisto rómske triedy a celé školy sa ukazuje ako bežná prax. Je to fenomén, ktorý postihuje takmer všetky školy, ktoré sa nachádzajú v blízkosti segregovaných rómskych komunít. Integrované školy, ako ukazujú výsledky rôznych výskumov sú skôr raritou. V školách absentujú rómski učitelia, čo má tiež určitý vplyv na samotné vzdelávanie rómskych žiakov. Výskum tiež zaznamenal **diskrimináciu na škole**, ktorá sa prejavuje najmä v rozdelení detí v škole - zvlášť Rómske a zvlášť deti majoritného obyvateľstva hlavne počas spoločného stravovania.

4. Problém zmysluplného trávenia voľného času detí a mladých Rómov

Možnosti rozvoja záujmových aktivít rómskych detí zo segregovaných a z časti aj separovaných komunít narážajú na celý rad psychologických, sociálnych a ekonomických problémov. V ťažkých podmienkach každodenného prispôsobovania sa, úsilia prežiť, nezostáva neraz čas a hlavne finančné prostriedky na rozvoj akýchkoľvek zmysluplných minimálne aspoň športo-

vých a kultúrnych (záujmových umeleckých a mimo umeleckých) aktivít (o aktivitách oddychových ako cestovanie alebo rekreačných ako dovolenka tu môžu iba snívať). Výchova detí v rómskej rodine žijúcej v segregovanej komunite je iná v tom, že deti nevyrastajú v detskom svete, ale vo svete dospelých, preto sú sociálne zrelšie a samostatnejšie oproti deťom z majority. Deti preberajú úlohy dospelých. Starajú sa o mladších súrodencov, teda sú veľmi samostatné a začínajú konať na vlastnú päsť. Najpočetnejšiu skupinu detí, ktoré trávia voľný čas bez výberu, bez konkrétneho cieľa v partiách, na uliciach, na diskotékach, v reštauračných zariadeniach, pri hracích automatoch, potulovaním, tvoria deti, ktoré sú ponechané náhodným vplyvom prostredia. Rómske deti sú temperamentné, ale riadia sa skôr citom. Svoj záujem prejavujú najmä o prácu vo folklórnych, ale i iných umeleckých, športových a turistických záujmových útvaroch. Pri ich rozvoji však nastúpi okamih, keď treba pravidelne cvičiť a dodržiavať disciplínu, a vtedy začínajú problémy.

Absentuje podpora športových aktivít. V prípade, že v obci, kde je segregovaná osada je športový klub, sú Rómovia z jeho aktivít vytlačení. Absentuje akákoľvek záujmová umelecká a mimo umelecká činnosť pre mladých Rómov zo segregovaných a separovaných rómskych komunít a autority, ktoré by ju zabezpečovali (s čiastočnou výnimkou v rámci práce komunitných centier – nie všetkých, a nemožno zabúdať, že nie sú v každej rómskej komunite). Záujmová umelecká činnosť je zameraná na tvorbu alebo reprodukciu umenia. Realizuje sa v mnohých oblastiach umenia: slovné (divadlo, literárna tvorba, umelecký prednes,...), hudobné a spevácke (ľudová hudba, populárna hudba, zborový spev,...), tanečné a pohybové (ľudový tanec, spoločenský tanec, mažoretky,...), výtvarné (maliarstvo, fotografia, grafika,...), multimediálne (film, video), ostatné (kúzelníctvo, zvykoslovie,...). Mimo umelecká záujmová činnosť predstavuje širokú škálu kultivačných aktivít, ktoré môžu zasahovať do všetkých oblastí miestnej kultúry.

Možno ju rozdeliť do piatich okruhov:

1. intelektuálne aktivity: najčastejšie realizované v náučných krúžkoch, napr. amatérsko-vedecké, zberateľské, debatané, čitateľské krúžky, jazykové krúžky, zdravotnícky krúžok, prírodovedný a ekologický krúžok, krúžok zameraný na občianske vzdelávania a pod.;
2. pohybové a turistické aktivity: rekreačné športovanie, tanec, pešia turistika, cykloturistika;
3. praktické a technické zručnosti: ručné práce, pestovateľské a chovateľské aktivity, záhradníctvo, domáci majster
4. organizátorské aktivity: rozhlasové a redakčné krúžky, dokumentárne aktivity;
5. relaxačné využitie umenia: zábavy, plesy, filmové a divadelné predstavenia (Chomová a kol., 2007³⁶).

Jedným z dôsledkov absencie zmysluplného tráveného voľného času detí a mládeže z MRK, okrem rozširujúceho sa vandalizmu mladých Rómov pod vplyvom získavania vzorov „z internetu“, je skoré uzatváranie vzťahov spojené s tehotenstvom partnerky.

36 Chomová, S. a kol. Animátor kultúry – učebnica dištančného vzdelávania. Bratislava: NOC, 2007. ISBN: 978-80-7121-278-2

5. Problém „nelegálne“ osady

Nelegálne osady – sú problémom hlavne z pohľadu majority. Tá sa domáha svojich pozemkov. Rómovia majú záujem o riešenie, ale ten súvisí s tým, že na nelegálnych pozemkoch nie je možné vybudovať infraštruktúrne siete. Rómske osady nevznikli a priori nelegálne, ale ich súčasný stav je výsledkom pasivity kompetentných pracovníkov v minulosti. Rómovia bývajú v príslušných obciach už dlhú dobu a vytvorili si na nich kultúrne a emočné väzby, ktoré by sa nemali administratívne búrať. V konečnom dôsledku to často ani nie je možné. Rómske osady resp. rómske komunity tu boli a aj budú a spoliehať sa na to, že nevysporiadaním pozemkov sa z nich ich obyvatelia jednoducho odsťahujú, je veľmi naivné. Bez vysporiadania pozemkov, nie je možné začať proces legalizácie existujúcich stavieb, nie je možné realizovať ďalšie stavby do budúcnosti (či už sa jedná o nájomné byty nižšieho štandardu, alebo individuálnu bytovú výstavbu). Na nevysporiadaných pozemkoch pokračuje nekontrolovaný rast nelegálnych obydli ako dôsledok populačného vývoja.

6. Problém občianskej a politickej participácie

Výskum identifikoval tieto bariéry participácie:

- závisť medzi Rómami navzájom, v dôsledku čoho si vo voľbách vzájomne konkurujú a tak je problémom, aby získali pozície starostov, resp. poslancov v obecných zastupiteľstvách,
- ekonomická neznalosť u volených zástupcov rómskej komunity vyvoláva závislosť na vybraných členoch z majority, ktorí však riešia svoje individuálne záujmy na úkor riešenia problémov Rómov (v zmysle len keď je to výhodné pre nás – vtedy aj Rómom).

7. Problém spolunažívania

Dejiny Rómov sú vlastne dejinami vzájomných vzťahov medzi nimi a ostatnými, väčšinovým obyvateľstvom. Striedajú sa v nich obdobia pokojného spolunažívania s obdobiami, v ktorých boli Rómovia ponižovaní, prenasledovaní a dokonca i vyvražďovaní. Medzi oboma stranami postupne narastal múr vzájomných predsudkov a nedôvery. Jedno slovenské príslovie hovorí: „Cigán iba vtedy povie pravdu, keď sa pomýli.“ Rómovia poznajú iné príslovie: Rom-gadžeskečaakormanuš, kana dural avel.“ („Gádžo považuje Róma za človeka iba vtedy, keď ho vidí v diaľke.“).

Vo výskume sa ukázala ako prevládajúca stratégia integrácie zo strany prevažnej časti majoritného obyvateľstva – **pštroší separatizmus**, ktorá hlása, že obe komunity – rómska i komunita majoritného obyvateľstva majú vlastné spôsoby života, a preto najvýhodnejšou formou ich spolunažívania je ich recipročná izolácia. Ľudovo povedané, keď sa nám nedarí žiť spoločne rozídme sa a žime osobitne, každý po svojom a „na svojom“. Napríklad budovanie izolovaných rómskych osád a usadlostí (len nech neprídu do obce) je koncipované presne v duchu tejto stratégie. Navonok to pôsobí bezkonfliktne, ale zároveň je to podhubie pre vznik rôznych predsudkov, k čomu u mladej generácie prispievajú aj „čisto“ nielen rómske triedy ale aj celé základné a stredné odborné školy. Mladí Rómovia sa v podstate nemajú kde stretávať

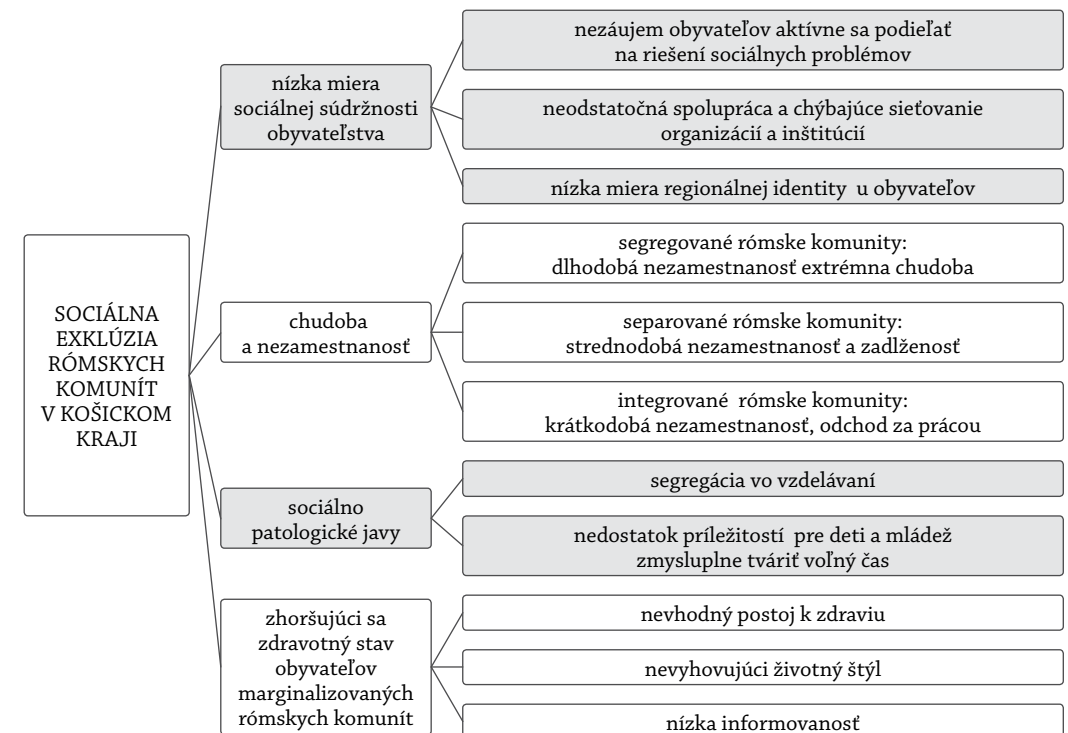
s mladými príslušníkmi majority, každý žije svoj vlastný izolovaný život. Práve táto generácia môže na túto chybnú stratégiu doplatiť.

V integrovaných rómskych komunitách sa ani z pohľadu majority ani z pohľadu Rómov problémy nevyskytujú. Naopak, napr. komunitné centrá zriadené v takýchto komunitách využívajú obidve skupiny.

Výsledky možno zhrnúť nasledovne:

- Hlavným zistením je, že Rómovia a príslušníci majority vnímajú jednotlivé charakteristiky Rómov a rómskych osídlení odlišne. Táto odlišnosť však nie je natoľko výrazná, aby bránila vzájomnej komunikácii.
- Zaujímavým je zistenie, že obidve skupiny vnímajú rómske osídlenia ako bezpečné. Naopak hoci Rómovia proklamujú ochotu učiť sa a svoju životaschopnosť a aktívnosť, príslušníci majority situáciu vnímajú relatívne odlišne. Nemožno však jednoznačne konštatovať, že úplne opačne. Vychádzajú pravdepodobne z premisy rovnosti príležitosti pre všetkých, ktorá je tak charakteristická pre súčasnú spoločnosť a ktorá za chudobu robí zodpovedných samotných chudobných. Otázka však je, či táto nižšia aktivita nie je len adaptačným mechanizmom, ktorý Rómom dovolí v situácii nedostatku (fyzického komfortu, zdravia, istoty, hmotného zabezpečenia, úcty) prežiť v súčasnej spoločnosti.

V závere je uvedená schéma, ktorá znázorňuje výsledky terénneho výskumu – problémy rómskych komunít v Košickom kraji:



2. STRATEGICKÝ RÁMEC

Východiskom pre návrh priorit boli:

- strategické dokumenty na národnej a regionálnej úrovni,
- výsledky výskumu,
- problémová analýza.

Zámerom bolo formulovať strategický rámec tak, aby ho bolo možné realizovať v rámci kompetencií Úradu KSK. Navrhované priority nielen korešpondujú s výsledkami prezentovanými v analytickej časti, ale súčasne aj zacieľujú pozornosť na riešenie závažných problémov rómskych komunít v Košickom kraji. Priority sú svojím charakterom prierezové – vyžadujú participáciu rôznych odborov Úradu KSK, nielen odboru sociálnych vecí a zdravotníctva, v rámci ktorého funguje aj Referát pre integráciu sociálne vylúčených komunít. Navrhnutý integrovaný prístup je v súlade s trendom politiky Európskej únie nahrádzať fragmentované intervencie, ktoré sa vykonávajú na úrovni projektov.

STRATEGICKÝ CIEĽ: Zlepšiť podmienky pre spoločenskú integráciu rómskych komunít v Košickom kraji.

PRIORITA 1: POSILŇOVAŤ SOCIÁLNU SÚDRŽNOSŤ OBYVATEĽSTVA KOŠICKÉHO KRAJA

Odôvodnenie: Integrácia marginalizovaných rómskych komunít do spoločnosti, rovnako ako aj znižovanie sociálnej exklúzie úzko súvisí s posilňovaním sociálnej súdržnosti. K základným stratégiám patrí zvyšovanie participácie obyvateľov a posilňovanie regionálnej identity. Len aktívni, dobre informovaní a zodpovední obyvatelia, so záujmom o riešenie vlastných a komunitných problémov, stotožnení a hrdí na svoju obec a kraj, môžu vytvárať rovné šance pre sociálny mier a blahobyť. Priorita a navrhované ciele korešpondujú s Plánom hospodárskeho a sociálneho rozvoja Košického samosprávneho kraja na roky 2016-2022 a Stratégiou podpory rozvoja dobrovoľníctva v Košickom kraji.

Cieľ 1.1.: Zvyšovať občiansku a komunitnú participáciu obyvateľov marginalizovaných rómskych komunít

Opatrenie 1.1.1.: Podporovať rozvoj komunitnej sociálnej práce a komunitných centier

Poznámka: od roku 2014 sú v legislatíve SR nastavené podmienky pre činnosť komunitných centier ako registrovanej sociálnej služby. Ďalší rozvoj komunitnej sociálnej práce je podporovaný aj zo zdrojov EÚ pokračovaním Národného projektu Komunitné centrá. Cieľom komunitnej sociálnej práce je dosiahnuť participáciu obyvateľov na riešení problémov v komunitách a rozvoj sociálneho a kultúrneho kapitálu. Významnou úlohou komunitných centier a komunitných sociálnych pracovníkov je podporovať vytváranie partnerstiev a sieťovanie. Komunitní pracovníci pracujú prednostne s komunitou a skupinami.

Opatrenie 1.1.2 Zvýšiť zapojenie obyvateľov Košického kraja do dobrovoľníckych aktivít v oblasti sociálnych služieb krízovej intervencie.

Poznámka: toto opatrenie je prepojené s oblasťou A9 Dobrovoľníctvo v sociálnych službách v koncepcii rozvoja sociálnych služieb na roky 2016-2020

Cieľ 1.2.: Posilňovať regionálnu identitu rozvojom kultúrneho dedičstva

Opatrenie 1.2.1.: Podporovať udržiavanie kultúrnych tradícií a remesiel v MRK

Opatrenie 1.2.2.: Zvýšiť povedomie a hrdosť na kultúrne dedičstvo u všetkých obyvateľov kraja, s dôrazom na zvýraznenie prínosu rómskych komunít

Cieľ 1.3.: Posilňovať spoluprácu regionálnej samosprávy, obcí, komunitných centier a iných inštitúcií v oblasti legislatívy riešiacej marginalizované rómske komunity

Opatrenie 1.3.1.: Iniciať legislatívne zmeny v legislatíve riešiacej marginalizované rómske komunity

PRIORITA 2: ZNIŽOVAŤ MIERU CHUDOBY A NEZAMESTANOSTI V MARGINALIZOVANÝCH RÓMSKÝCH KOMUNITÁCH

Odôvodnenie: Výsledky výskumu realizovaného pre potreby spracovania Východisk ukázali vysoký počet tzv. segregovaných rómskych komunít v Košickom kraji. Ich najzávažnejším sociálnym problémom je extrémna chudoba, ktorej príčinou je dlhodobá nezamestnanosť a s ňou súvisiace vysoká miera zadlženosti. V separovaných rómskych komunitách bol zistený skôr výskyt strednodobej nezamestnanosti a v integrovaných rómskych komunitách skôr krátkodobá nezamestnanosť. V súlade s novoprijatým Plánom hospodárskeho a sociálneho rozvoja Košického samosprávneho kraja na roky 2016-2022 a Stratégiou na zmiernenie sociálnej exklúzie v Košickom kraji.

Cieľ 2.1.: Vytvárať pracovné miesta na regionálnom a lokálnych trhoch práce

Opatrenie 2.1.1.: Overiť funkčnosť modelu družstevného/sociálneho podniku v KSK

Poznámka: Model je navrhnutý v Stratégii na zmiernenie sociálnej exklúzie v Košickom kraji

Cieľ 2.2.: Vytvoriť podmienky pre postupné znižovanie miery zadlženosti MRK

Opatrenie 2.2.1.: Zvýšiť mieru finančnej gramotnosti obyvateľov MRK

Opatrenie 2.2.2.: Vytvoriť regionálny mikrofinančný program zameraný na poskytovanie pôžičiek pre riešenie dôsledkov nepredvídaných životných udalostí rodín v segregovaných rómskych komunitách

Cieľ 2.3.: Podporovať rozvoj terénnej sociálnej práce a služieb krízovej intervencie

Poznámka: cieľom terénnej sociálnej práce je napomáhať pri riešení problémov jednotlivcov a rodín. Realizuje sa v prirodzenom prostredí klienta najmä poskytovaním sociálneho poradenstva, socioterapie a činností krízovej intervencie.

PRIORITA 3: ROZVÍJAŤ PREVENCIU SOCIÁLNO-PATOLOGICKÝCH JAVOV V MARGINALIZOVANÝCH RÓMSKYCH KOMUNITÁCH

Odôvodnenie: Vážnym sociálnym problémom v marginalizovaných rómskych komunitách je absencia príležitostí pre deti a mládež zmysluplne tráviť voľný čas. Dôsledkom je výskyt rôznych sociálno-patologických javov – od záškoláctva, vandalizmu, drobnej trestnej činnosti cez zneužívanie alkoholu, tabaku a ďalších látok až po predčasné tehotenstvá. Prevencia je účinná len v prípade, ak je kontinuálna a systematická a reaguje na príčiny sociálnej patológie. Pre realizáciu je dôležité partnerstvo a sústredené úsilie škôl a školských zariadení, obcí a neziskových organizácií.

Cieľ 3.1.: Vytvoriť systém vzdelávania a uvádzania na trh práce žiakov zo sociálne znevýhodneného prostredia

Opatrenie 3.1.1.: Zvýšiť úspešnosť žiakov zo sociálne znevýhodneného prostredia pri ukončovaní štúdia na stredných školách.

Úlohy:

- Spracovať podrobnú analýzu vzdelávania žiakov zo soc. znevýhodneného prostredia na stredných školách predovšetkým v elokovaných pracoviskách SOŠ
- Vytvoriť a prepojiť sieť elokovaných pracovísk v KSK s cieľom dostupnosti vzdelávania pre žiakov končiacich vzdelávanie v nižšom ako 9-ročníku ZŠ
- Vo vybudovaných elokovaných pracoviskách s počtom žiakov nad 60 zavádzať vzdelávanie v učebných 3-ročných odboroch nadväzujúce na 2-ročné odbory štúdia v elokovanom pracovisku
- V odboroch štúdia zaradených v elokovaných pracoviskách organizovať súťaže zručností na podporu pozitívnej motivácie k vzdelávaniu

Opatrenie 3.1.2.: Podporovať vytvorenie siete spolupracujúcich partnerov s cieľom zvýšenia uplatniteľnosti absolventov po ukončení štúdia na trhu práce

Úlohy:

- Každoročne organizovať workshop prezentácie metód vzdelávania a príkladov dobrej praxe ich uplatnenia na trhu práce
- Organizovať prezentácie výsledkov ich práce s prepojením na aktivity obce (dni obcí)
- Organizovať dni otvorených dverí elokovaných pracovísk

- Programy vzdelávania ponúkať aj pre dospelých v rámci celoživotného vzdelávania
- V spolupráci so sociálnymi partnermi vytvárať a hľadať možnosti pre absolventov na vstup na trh práce

Cieľ 3.2.: Podporovať aktívne trávenie voľného času detí a mládeže v MRK

Opatrenie 3.2.1.: Vytvárať animačné programy v spolupráci s rodičmi detí v MRK

Poznámka: Lektormi animačných programov by mohli byť aj rodičia detí, čím by došlo k ich aktivizácii a vyššej motivácii zúčastňovať sa a organizovať rôzne podujatia priamo v MRK. Výhodou by boli nižšie finančné náklady na dopravu účastníkov aj celkovú realizáciu. Animačné programy by sa mohli realizovať napríklad aj v priestoroch komunitných centier, škôl či obecných úradov.

Opatrenie 3.2.2.: Zapájať žiakov do dobrovoľníckej práce organizovanej priamo v MRK

Poznámka: Nadväznosť na Stratégiu podpory rozvoja dobrovoľníctva. Novovzniknuté regionálne centrum dobrovoľníctva môže iniciovať rozvoj formálneho dobrovoľníctva v spolupráci s komunitnými centrami a školami.

PRIORITA 4: PODPORA ZDRAVIA OBYVATEĽOV V MARGINALIZOVANÝCH RÓMSKYCH KOMUNITÁCH

Odôvodnenie: Zhoršujúci sa zdravotný stav obyvateľov v marginalizovaných rómskych komunitách je spôsobený laxným či úplne nevhodným postojom k ochrane vlastného zdravia, životným štýlom a nízkou informovanosťou. Priorita a navrhované ciele reflektujú Program podpory zdravia znevýhodnených komunít na Slovensku.

Cieľ 4.1.: Rozvíjať systematickú zdravotnú výchovu v MRK

Opatrenie 4.1.1.: Podporovať zvýšenie počtu komunitných pracovníkov v oblasti zdravotnej výchovy- asistentov zdravia

Opatrenie 4.1.2.: Rozvíjať spoluprácu a súčinnosť medzi zodpovednými organizáciami a inštitúciami v oblasti sociálnych služieb krízovej intervencie

Cieľ 4.2.: Zlepšiť prístup ľudí z marginalizovaných rómskych komunít k sociálnej infraštruktúre

Opatrenie 4.2.1.: Podporovať zvyšovanie počtu stredísk osobnej hygieny ako súčasť komunitných centier

Poznámka: Mnohé komunitné centrá aj v súčasnosti prevádzkujú ako súčasť komunitného centra aj sprchy, práčovňu pre klientov komunitných centier

2.1 MECHANIZMUS IMPLEMENTÁCIE

Predpokladom plnenia cieľov a opatrení Východísk pre integráciu MRK je vypracovať mechanizmus na jeho implementáciu a dôsledne ho uplatňovať. Dodržiavanie postupov v navrhnutom mechanizme bude kľúčové pre dosiahnutie naplánovaných Východísk. Proces realizácie bude pravidelne monitorovaný a vyhodnocovaný.

Mechanizmus implementácie Východísk pre integráciu MRK je postavený na týchto pilieroch:

- Východiská pre integráciu marginalizovaných rómskych komunít (ďalej len Východiská), sú základným rozvojovým dokumentom Košického samosprávneho kraja a na ktoré sa musí prihliadať pri realizovaní všetkých plánovaných rozvojových aktivít v rámci Úradu KSK.
- Za realizáciu Východísk pre integráciu MRK je zodpovedný Odbor sociálnych vecí a zdravotníctva Úradu Košického samosprávneho kraja - Referát pre integráciu sociálne vylúčených komunít
- Východiská pre integráciu marginalizovaných rómskych komunít, jednotlivé ciele a opatrenia na ich dosiahnutie sú schválené na úrovni zastupiteľstva KSK.
- Podrobné aktivity jednotlivých odborov Úradu KSK sú uvedené v 2-ročných akčných plánoch schválených na úrovni porady predsedu KSK a sú premietnuté v programovom rozpočte KSK.

KSK bude pri realizácii jednotlivých opatrení a aktivít vystupovať v závislosti od ich charakteru ako **realizátor** alebo ako **partner/iniciátor**. Ako realizátor zrealizuje aktivity v ktorých má priamu kompetenciu. Ako partner bude KSK vystupovať pri realizácii aktivít inými subjektmi, prípadne môže niektoré aktivity iniciovať a konať proaktívne v prospech rómskych komunít na území Košického kraja.

Mechanizmus implementácie Východísk pre integráciu MRK obsahuje špecifické činnosti, ktorými sú:

- Zostavenie a realizácia akčného plánu,
- Monitoring realizácie akčného plánu,
- Vyhodnocovanie dosahovania cieľov a opatrení
- Aktualizácia Východísk,
- Tvorba a manažment projektov.

A. Zostavenie a realizácia akčného plánu

Hlavným nástrojom realizácie je akčný plán, ktorý predstavuje najflexibilnejšiu časť Východísk pre integráciu MRK. Spracováva ho Odbor sociálnych vecí a zdravotníctva Úradu Košického samosprávneho kraja - Referát pre integráciu sociálne vylúčených komunít spolupráci s nasledovnými odbormi Úradu Košického samosprávneho kraja: **Odbor školstva, Odbor kultúry a cestovného ruchu, Odbor regionálneho rozvoja, územného plánovania a životného prostredia.**

Akčný plán bude podkladom k tvorbe rozpočtu Košického samosprávneho kraja, aby navrhnuté aktivity a úlohy mali plánované aj skutočné finančné krytie. Zostavuje sa na obdobie **dvoch rokov**.

Akčný plán na prvé dva roky bude mať rozpracované aktivity až na úroveň konkrétnych úloh a jeho súčasťou majú byť zadané projektové zámery, teda také aktivity, ktoré je možné realizovať aj prostredníctvom projektov s podporou externých finančných zdrojov.

Každý aktivite/úlohe budú priradené:

- zodpovedný subjekt prípadne spolupracujúce subjekty,
- doba realizácie aktivity, resp. úlohy,
- očakávané výstupy,
- prípadná potreba finančných zdrojov rozdelená na vlastné a externé zdroje, vrátane ich popisu,
- priemet do programového rozpočtu KSK.

B. Monitorovanie

Monitorovanie je proces, ktorým sa sleduje pokrok pri implementácii Východísk pre integráciu MRK cez plnenie akčného plánu a to na základe porovnania plánu a skutočnosti.

Monitoruje sa:

- vecné (očakávané výstupy aktivít) napĺňanie aktivít
- časové napĺňanie aktivít,
- finančné krytie,
- plnenie úloh (v ročnom pláne),
- neočakávané zmeny, ktoré majú vplyv na plnenie akčného plánu.

Monitorovanie sa bude vykonávať na týchto úrovniach:

- úroveň koordinátora (Odbor sociálnych vecí a zdravotníctva Úradu Košického samosprávneho kraja - Referát pre integráciu sociálne vylúčených komunít) – **1 x polročne**,
- úroveň Predsedu KSK – **1 x ročne**.
- úroveň komisií Zastupiteľstva KSK a Zastupiteľstva – **1 x ročne**.

Záver z všetkých úrovní monitorovania sú podkladom pre úpravy, doplnky a zmeny akčného plánu.

C. Vyhodnocovanie dosahovania cieľov a opatrení

Vyhodnocovanie dosahovania opatrení a cieľov Východísk pre integráciu MRK bude prebiehať spravidla **1x ročne** v prvom štvrtroku nasledujúceho kalendárneho roka, resp. vzhľadom na 2 ročný charakter akčného plánu, v prvom štvrtroku nasledujúceho roka po 2 ročnom období. Výsledky vyhodnotenia môžu viesť k aktualizácii Východísk.

D. Aktualizácia Východísk

Aktualizácia Východísk pre integráciu MRKjesúčasťou implementácie a vytvára z nich **otvorený a flexibilný dokument.**

E. Príprava projektových zámerov a projektov

Jedným z nástrojov pre napĺňanie Východísk pre integráciu MRK sú projekty, ich tvorba a manažment. Mali by teda byť zamerané na realizáciu navrhnutých opatrení a aktivít a prispieť tak k riešeniu identifikovaných problémov.

Košický samosprávny kraj iniciuje, pripravuje a realizuje len projekty, resp. je partnerom len projektov, ktoré sú v súlade sVýchodiskami pre integráciu MRK.

O kapacitách (interných alebo externých) pre prípravu, spracovanie, podanie a manažment projektu rozhoduje Košický samosprávny kraj.

Na základe schválenia projektového zámeru sa vypracováva projekt (vlastnými alebo externými kapacitami), ktorý po získaní prísľubu spolufinancovania v zastupiteľstve KSK (ak je potrebný), sa predkladá do zodpovedajúcich grantových schém.

2.2 Akčný plán realizácie Východísk pre integráciu MRK na roky 2016-2017					
Priorita	Cieľ	Opatrenie	Zámer, plán	Zodpovedný	Predpokladaný termín realizácie
PRIORITA 1: POSILŇOVAŤ SOCIÁLNU SÚDRŽNOSŤ OBYVATELSTVA KOŠICKÉHO KRAJA	Cieľ 1.1 Zvyšovať občiansku a komunitnú participáciu obyvateľov marginalizovaných rómskych komunít	Opatrenie 1.1.1 Podporovať rozvoj komunitnej sociálnej práce a komunitných centier	Realizovať pilotný projekt „Media Pro Roma“ –mediáciou k lepšiemu životu	Odbor sociálnych vecí a zdravotníctva - Referát pre integráciu sociálne vylúčených komunít	07/2016 – 3/2017
			Prípraviť Memorandum o spolupráci medzi KSK a Rómskym vzdelávacím fondom	Odbor sociálnych vecí a zdravotníctva - Referát pre integráciu sociálne vylúčených komunít	6/2016
			Rozširovať partnerskú sieť komunitných centier KSK – pravidelné štvrťročné stretnutia	Odbor sociálnych vecí a zdravotníctva - Referát pre integráciu sociálne vylúčených komunít	štvrťročné stretnutia počas 2016 – 2017
			Identifikovať projektové zábery v spolupráci s komunitnými centrami (KC) a zriaďovateľmi KC – financovanie z prostriedkov Rómskeho vzdelávacieho fondu	Odbor sociálnych vecí a zdravotníctva - Referát pre integráciu sociálne vylúčených komunít	Jún – December 2016
		Opatrenie 1.1.2 Zvýšiť zapojenie obyvateľov Košického kraja do dobrovoľníckych aktivít v oblasti sociálnych služieb krízovej intervencie	Identifikovať projektové zábery v spolupráci s KC a zriaďovateľmi KC – financovanie z prostriedkov Rómskeho vzdelávacieho fondu- oblasť vzdelávania dobrovoľníkov	Odbor sociálnych vecí a zdravotníctva - Referát pre integráciu sociálne vylúčených komunít	Jún – December 2016
			Zriadiť Regionálne centrum dobrovoľníctva	Odbor sociálnych vecí a zdravotníctva	2016

				Vytvoriť a podporovať dobrovoľnícke programy v komunitných centrách – spolupráca s KSK	Odbor sociálnych vecí a zdravotníctva - Referát pre integráciu sociálne vylúčených komunit	2016 – 2017
				Zvýšiť úroveň poznatkov o prínosoch dobrovoľníctva pre služby krízovej intervencie- komunitné centrá a o manažmente dobrovoľníctva	Odbor sociálnych vecí a zdravotníctva - Referát pre integráciu sociálne vylúčených komunit	2016 – 2017
			Cieľ 1.2.1.: Posilňovať regionálnu identitu rozvojom kultúrneho dedičstva	Opatrenie 1.2.1.1.: Podporovať udržiavanie kultúrnych tradícií a remesiel v MRK	Odbor kultúry a cestovného ruchu - Divadlo Romathan	2016 – 2017
				Zvýšiť kvalitu vystúpení rómskeho divadla prostredníctvom zvyšovania manažérskych kompetencií vedenia divadla, zvyšovania umeleckých kompetencií súboru, zabezpečenia kvalitného divadelného zázemia vrátane priestorov a technického vybavenia	Odbor kultúry a cestovného ruchu - Divadlo Romathan	2016 – 2017
				Prepojiť činnosti Divadla Romathan s poskytovaním sociálnych služieb	Odbor kultúry a cestovného ruchu - Divadlo Romathan	2016 – 2017
				Organizovať súťaže pre rómske deti v rôznych umeleckých žánroch	Odbor sociálnych vecí a zdravotníctva Odbor kultúry a cestovného ruchu - Kultúrne zariadenia v zriaďovateľskej pôsobnosti KSK	2016 – 2017

				Organizovať výstavy a prehliadky	Odbor kultúry a cestovného ruchu - Kultúrne zariadenia v zriaďovateľskej pôsobnosti KSK	2016 – 2017
				Výskum tradičnej rómskej ľudovej kultúry podľa územnej pôsobnosti- tvorba databáz rómskej ľudovej kultúry	Odbor kultúry a cestovného ruchu - Kultúrne zariadenia v zriaďovateľskej pôsobnosti KSK	2016 – 2017
				Organizovať letné tábory pre rómske deti	Odbor kultúry a cestovného ruchu - Kultúrne zariadenia v zriaďovateľskej pôsobnosti KSK	2016 – 2017
				Tvorivé dielne v rôznych oblastiach pre rómske deti	Odbor kultúry a cestovného ruchu - Kultúrne zariadenia v zriaďovateľskej pôsobnosti KSK	2016 – 2017
				Organizovať rómske festivaly a prehliadky tradičného rómskeho ľudového umenia	Odbor kultúry a cestovného ruchu - Kultúrne zariadenia v zriaďovateľskej pôsobnosti KSK	2016 – 2017
			Cieľ 1.2.2.: Posilňovať regionálnu identitu rozvojom kultúrneho dedičstva	Opatrenie 1.2.2.1.: Zvýšiť povedomie a hrdosť na kultúrne dedičstvo u všetkých obyvateľov kraja, s dôrazom na zvýraznenie prínosurómskych komunit	Odbor kultúry a cestovného ruchu - Kultúrne zariadenia v zriaďovateľskej pôsobnosti KSK	2016 – 2017
				Zvýšiť počet prezentácií rómskych tradícií, nielen pre rómske etnikum- vytvoriť projekty prezentácie rómskej kultúry pre majoritu	Odbor kultúry a cestovného ruchu - Divadlo Romathan	2016 – 2017

				Skvalitniť prezentačnú činnosť divadla - zlepšiť marketing divadla a špeciálne hudobnej zložky	Odbor kultúry a cestovného ruchu - Divadlo Romathan	2016 – 2017
				Organizovať rómske festivaly a prehliadky tradičného rómskeho ľudového umenia	Odbor kultúry a cestovného ruchu - Kultúrne zariadenia v zriaďovateľskej pôsobnosti KSK	2016 – 2017
				Spolupracovať s tretím sektorom na kultúrnych aktivitách	Odbor kultúry a cestovného ruchu - Kultúrne zariadenia v zriaďovateľskej pôsobnosti KSK	2016 – 2017
	Cieľ 1.3.: Posilňovať spoluprácu regionálnej samosprávy, obcí, komunitných centier a iných inštitúcií v oblasti marginalizované rómske komunity	Opatrenie 1.3.1.: Iniciovať legislatívne zmeny v legislatíve riešiacej marginalizované rómske komunity		Prípraviť v spolupráci s obcami, komunitnými centrami a inými inštitúciami návrhy na zmeny legislatívy (napr. v oblasti predškolskej výchovy, adresnosti sociálnych dávok, štandardov bývania, úžere...)	Odbor sociálnych vecí a zdravotníctva - Referát pre integráciu sociálne vylúčených komunit	2017
	Cieľ 2.1.: Vytvárať pracovné miesta na regionálnom a lokálnych trhoch práce	Opatrenie 2.1.1.: Overiť funkčnosť modelu družstevného/ sociálneho podniku v KSK		Výpracovať Situačnú analýzu vybraných obcí v KSK s prítomnosťou MRK - v spolupráci s obcami, KC, terénnymi sociálnymi pracovníkmi (napr. údaje o nelegálnej práci, úžere, predškolskej výchove)	Odbor sociálnych vecí a zdravotníctva - Referát pre integráciu sociálne vylúčených komunit	2017
PRIORITA 2: ZNIŽOVAŤ MIERU CHUDOBY A NEZAMESTANOSTI V MARGINALIZOVANÝCH RÓMSKÝCH KOMUNITÁCH	Cieľ 2.1.: Vytvárať pracovné miesta na regionálnom a lokálnych trhoch práce	Opatrenie 2.1.1.: Overiť funkčnosť modelu družstevného/ sociálneho podniku v KSK				

	Cieľ 2.2.: Vytvoriť podmienky pre postupné znižovanie miery zadlženosti MRK	Opatrenie 2.2.1.: Zvýšiť mieru finančnej gramotnosti obyvateľov MRK		Realizovať Pilotný projekt „Media Pro Roma“ -mediáciou k lepšiemu životu	Odbor sociálnych vecí a zdravotníctva - Referát pre integráciu sociálne vylúčených komunit	07/2016 – 3/2017
				V spolupráci s komunitnými centrami identifikovať potrebu klientov KC v oblasti finančnej gramotnosti- projektové zámery za KC	Odbor sociálnych vecí a zdravotníctva - Referát pre integráciu sociálne vylúčených komunit	December 2016
				Iniciovať zapojenie KC do projektu Školy rodinných financií-prvý komunitný projekt finančného vzdelávania na Slovensku akreditovaný MŠ SR	Odbor sociálnych vecí a zdravotníctva - Referát pre integráciu sociálne vylúčených komunit	2016 – 2017
				Finančné vzdelávanie formou zážitku v ohrozených komunitách- projekt KSK pre	Odbor sociálnych vecí a zdravotníctva - Referát pre integráciu sociálne vylúčených komunit	2016 – 2017
		Opatrenie 2.2.2.: Vytvoriť regionálny mikrofinančný program zameraný na poskytovanie pôžičiek pre riešenie dôsledkov nepredvídaných životných udalostí rodín v segregovaných rómskych komunitách				

	Cieľ 2.3.: Podporovať rozvoj terénnej sociálnej práce a služieb krízovej intervencie		Zvyšiť povedomie o potrebe a možnostiach terénnej sociálnej práce a službách krízovej intervencie pre miestnu samosprávu (obce, mestá.) – organizácia informačných stretnutí pre miestnu samosprávu Zvyšiť povedomie o možnostiach financovania terénnej sociálnej práce a služieb krízovej intervencie zo zdrojov EÚ fondov na roky 2016 – 2020 pre miestnu samosprávu – národné projekty Podporovať a iniciovať u miestnej samosprávy, tretieho sektora registráciu a poskytovanie terénnych sociálnych služieb a služieb krízovej intervencie – konzultácie a poradenstvo v tejto oblasti	Odbor sociálnych vecí a zdravotníctva - Referát pre integráciu sociálne vylúčených komunit	2016 – 2017
PRIORITA 3: ROZVÍJAŤ PREVENCIU SOCIÁLNO-PATOLOGICKÝCH JAVOV V MARGINALIZOVANÝCH RÓMSKÝCH KOMUNITÁCH	Cieľ 3.1.: Vytvoriť systém vzdelávania a uvádzania na trh práce žiakov zo sociálne znevýhodneného prostredia	Opatrenie 3.1.1.: Zvyšiť úspešnosť žiakov zo sociálne znevýhodneného prostredia pri ukončovaní štúdiá na stredných školách	Analyzovať stav vzdelávania žiakov zo sociálne znevýhodneného prostredia, predovšetkým Rómov v elokovaných pracoviskách SOŠ V rámci workshopov na SOŠ s elokovanými pracoviskami zabezpečiť propagáciu úspešných metód a foriem práce so žiakmi zo sociálne znevýhodneného prostredia a príkladov dobrej praxe	Odbor školstva Odbor školstva	December 2016 December 2017

	Cieľ 3.2.: Podporovať aktívne trávenie voľného času detí a mládeže v MRK	Opatrenie 3.1.2.: Podporovať vytvorenie siete spolupracujúcich partnerov s cieľom zvýšenia uplatniteľnosti absolventov po ukončení štúdiá na trhu práce Opatrenie 3.2.1.: Vytvárať animačné programy v spolupráci s rodičmi detí v MRK Opatrenie 3.2.2.: Zapájať žiakov do dobrovoľníckej práce organizovanej priamo v MRK	Vytvoriť pracovnú skupinu pre vzdelávanie žiakov zo soc. znevýhodneného prostredia Tvorba animačných programov v KC, spolupráca s miestnou samosprávou, školami, kultúrnymi osvetovými strediskami KSK Výmena skúseností a best practice v oblasti animačných programov medzi KC-protredníctvom partnerskej siete KC v KSK Zapájať dobrovoľníkov MRK – k príprave, realizácii a hodnoteniu projektov a animačných programov a motivovať ich súťažením / kvízmi, turnajmi/ Zriadiť Regionálne centrum dobrovoľníctva Realizovať informačnú kampaň na propagáciu a zviditeľnenie prínosu dobrovoľníctva Vytvoriť webový portál o dobrovoľníctve v Košickom kraji	Odbor školstva Odbor sociálnych vecí a zdravotníctva Odbor školstva Odbor sociálnych vecí a zdravotníctva - Referát pre integráciu sociálne vylúčených komunit Odbor sociálnych vecí a zdravotníctva, Odbor regionálneho rozvoja, územného plánovania a životného prostredia Odbor sociálnych vecí a zdravotníctva Odbor regionálneho rozvoja, územného plánovania a životného prostredia Odbor sociálnych vecí a zdravotníctva - Regionálne centrum dobrovoľníctva	Vyhodnotenie vždy k decembru 2016, 2017 2016 – 2017 2016 – 2017 2016 – 2017 2016 – 2017 2016 – 2017 12/2016 12/2016 12/2016
--	--	--	--	---	---

PRIORITA 4: PODPORA ZDRAVIA OBYVATEĽOV V MARGINALIZOVANÝCH ROMSKÝCH KOMUNITÁCH	Cieľ 4.1.: Rozvíjať systematickú zdravotnú výchovu v MRK	Opatrenie 4.1.1.: Podporovať zvýšenie počtu komunitných pracovníkov v oblasti zdravotnej výchovy- asistentov zdravia Opatrenie 4.1.2.: Rozvíjať spoluprácu a súčinnosť medzi zodpovednými organizáciami a inštitúciami v oblasti sociálnych služieb krízovej intervencie	Vytvoriť dobrovoľnícky program pre MRK	Odbor sociálnych vecí a zdravotníctva - Regionálne centrum dobrovoľníctva Odbor sociálnych vecí a zdravotníctva - Referát pre integráciu sociálne vylúčených komunit	2017
			Realizovať projekt pre Komunitné centrá zameraného na racionálny životný štýl – zdravá výživa, šport; boj proti obezite a civilizizačným chorobám	Odbor sociálnych vecí a zdravotníctva - Referát pre integráciu sociálne vylúčených komunit	2016 – 2017
	Cieľ 4.2.: Zlepšiť prístup ľudí z marginalizovaných rómskych komunit k sociálnej infraštruktúre	Opatrenie 4.2.1.: Podporovať zvyšovanie počtu stredísk osobnej hygieny ako súčasť komunitných centier	Podporovať sieťovanie- pripraviť pre študentov sociálnej práce konzultácie k záverečným prácam – doplnenie a porovnanie teoretických poznatkov v sociálnej a zdravotnej oblasti s praxou v rámci mesiaca pri oslavách Svetového dňa Sociálnej práce v spolupráci so Slovenskou komorou Sociálnej práce a ASP. V rámci konzultácií k registrácii KC informovať aj o možnostiach zriadení stredísk osobnej hygieny	Odbor sociálnych vecí a zdravotníctva - Referát pre integráciu sociálne vylúčených komunit	Odbor sociálnych vecí a zdravotníctva - Referát pre integráciu sociálne vylúčených komunit



Agentúra
na podporu
regionálneho
rozvoja Košice,
n. o.

Agentúra na podporu regionálneho rozvoja Košice, n. o. je nezisková organizácia, ktorú založil v roku 2003 Košický samosprávny kraj na podporu všeobecne prospešných služieb v oblasti regionálneho rozvoja a zamestnanosti.

Poslaním Agentúry je prispievať k efektívnejšiemu a dynamickejšiemu trvalo udržateľnému rozvoju Košického kraja vytváraním takých podmienok a mechanizmov v regióne, ktoré umožnia riešiť prioritné problémy.

Pôsobenie Agentúry sa sústreďuje na tieto oblasti:

- využívanie miestnych ľudských a prírodných zdrojov pre miestny a regionálny rozvoj
- podporné činnosti pre rozvoj podnikania, spoločenská zodpovednosť
- zvyšovanie kvality služieb v kultúrnej a sociálnej oblasti
- životné prostredie, adaptácia na zmenu klímy, obnoviteľné zdroje energie

Ďalšie informácie
o Agentúre na podporu
regionálneho rozvoja Košice, n. o.
nájdete na stránke

www.arr.sk



VÝCHODISKÁ PRE INTEGRÁCIU
MARGINALIZOVANÝCH RÓMSKYCH KOMUNÍT
NA ROKY 2016 - 2020