

SLOVAKIA CATCHING-ÚP REGIONS 4

HORNÝ GEMER:
OKRES ROŽŇAVA

KRÁTKE ZHODNOTENIE
SEKTORA CESTOVNÉHO
RUCHU



SLOVAKIA CATCHING-UP REGIONS 4

HORNÝ GEMER:
OKRES ROŽŇAVA

KRÁTKE ZHODNOTENIE
SEKTORA CESTOVNÉHO
RUCHU

Jún 2023

© 2023 Medzinárodná banka pre obnovu a rozvoj /
Svetová banka
1818 H Street NW
Washington DC 20433
Tel.: +1-202-473-1000
Internet: www.worldbank.org

Táto publikácia je výsledkom práce zamestnancov a externých spolupracovníkov Svetovej banky. Zistenia, výklady a závery obsiahnuté v tejto publikácii nemusia nevyhnutne vyjadrovať názory Svetovej banky, členov Výkonnej rady Svetovej banky či vlád štátov, ktoré zastupujú.

Svetová banka neručí za presnosť údajov použitých v tejto publikácii. Hranice, farby, označenia, pomenovania a akékoľvek ďalšie informácie zobrazené na ktorejkoľvek mape v tejto publikácii v žiadnom prípade nevyjadrujú hodnotenie Svetovej banky týkajúce sa právneho statusu akéhokoľvek územia alebo schválenie či akceptáciu takýchto hraníc.

Práva a povolenia

Na materiály obsiahnuté v tejto publikácii sa vzťahujú autorské práva. Svetová banka podporuje šírenie svojich poznatkov, preto je reprodukovanie tejto publikácie alebo jej častí povolené na nekomerčné účely a pod podmienkou, že je ako zdroj uvedená táto publikácia. Akékoľvek otázky týkajúce sa práv a licenčných záležitostí, vrátane práva na reprodukciu v inom formáte či spracovanie diela, je potrebné adresovať na World Bank Publications, The World Bank Group, 1818 H Street NW, Washington, DC 20433, USA; fax: +1-202-522-2625; e-mail: pubrights@worldbank.org.

OBSAH

Podakovanie	4
Zoznam tabuliek a obrázkov	5
Zoznam skratiek	7
ÚVOD	9
ZHRNUTIE	13
KAPITOLA 1: PREHLAD SEKTORA	21
1.1 Regionálne hranice regiónu Gemer	22
1.2 Význam rozvoja cestovného ruchu pre okres Rožňava/Horný Gemer	23
1.3 Cestovný ruch v číslach	24
1.4 Dostupnosť	32
KAPITOLA 2: SPRÁVA A REGULÁCIA	35
2.1 Inštitucionálny rámec pre oblasť cestovného ruchu	36
2.2 Stratégie, zákony a nariadenia v oblasti cestovného ruchu	38
2.3 Regionálna spolupráca	43
KAPITOLA 3: PRODUKTY, ZÁŽITKY A PONUKY V OBLASTI CESTOVNÉHO RUCHU	47
3.1 Prírodný turizmus/ekoturizmus	48
3.2 Kultúrny a pamiatkový turizmus	49
3.3 Regionálny remeselný potenciál v oblasti cestovného ruchu	51
3.4 Rekreačný a mäkký zážitkový turizmus a aktivity	52
KAPITOLA 4: POZICIONOVANIE, BUDOVANIE ZNAČKY, MARKETING A KOMUNIKÁCIA S TURISTAMI	57
KAPITOLA 5: OKRES ROŽŇAVA A HORNÝ GEMER AKO ROZVÍJAJÚCA SA DESTINÁCIA CESTOVNÉHO RUCHU – ODHALENIE SILNÝCH A SLABÝCH STRÁNOK	61
PRÍLOHY	68
Príloha 1: Správne jednotky regiónu Gemer	68
Príloha 2: Porovnanie ubytovacích zariadení okresu Rožňava (Horný Gemer) s ostatnými okresmi Košického kraja	69
Príloha 3: Porovnanie ubytovacích kapacít a prenocovaní v regióne Gemer	73
POZNÁMKY	77

POĎAKOVANIE

Túto správu vypracoval tím Skupiny Svetovej banky v úzkej koordinácii a spolupráci s tímom Košického samosprávneho kraja (KSK) a skupinou medzinárodných a miestnych expertov.

Tím vyslovuje poďakovanie výkonným, technickým a administratívnym pracovníkom KSK, vrátane Ľubomíra Gerdu, Jany Jačíšinovej, Viery Štupákovej, Barbory Kováčovej a Martina Pukančíka za ich nasadenie, obetavosť a prínos k procesu prípravy tejto správy.

Osobitné poďakovanie patrí všetkým medzinárodným expertom, ktorí svojimi odbornými znalosťami priamo prispeli k vypracovaniu tejto správy, vrátane Tengiza Gogotishviliho (senior špecialista Svetovej banky na rozvoj miest), Ľudmily Elexovej (vedúcej expertky na cestovný ruch), Vladimíra Benča (konzultanta Svetovej banky) a Veroniky Zimanovej Drebolt (konzultantky). Tím ďakuje Ellen Hamilton (vedúcej odborníčke Svetovej banky na urbanizmus), ktorá svojím vedením celý proces zastrešovala.

Tím by rád vyjadril poďakovanie aj členom tímu Európskej komisie CURI, vrátane Pascala Boijmansa, Evy Wenigovej, Kataríny Prokopič, Andreja Mikyšku, ako aj členom tímu Ministerstva investícií, regionálneho rozvoja a informatizácie Slovenskej republiky, menovite Petrovi Balíkovi, Dominike Forgáčovej, Jánovi Stanovi a Karolovi Schmuckovi, za ich prínos, pripomienky a spätnú väzbu týkajúcu sa správy a záverov v nej uvedených.

Tím je takisto vďačný aj starostom a členom zastupiteľstiev samospráv v okrese Rožňava a všetkým ostatným záujmovým skupinám za podporu, ktorú poskytli počas konzultačných stretnutí, a za ich prínos k procesu rozvoja.

ZRIEKNUTIE SA ZODPOVEDNOSTI

Táto správa bola vypracovaná v rámci spolupráce medzi Košickým samosprávnym krajom, vládou Slovenskej republiky a Svetovou bankou.

Zistenia, interpretácia a závery vyjadrené v tejto správe nemusia nevyhnutne odrážať názory výkonných riaditeľov Svetovej banky alebo vlád, ktoré zastupujú. Skupina Svetovej banky nezaručuje presnosť údajov uvedených v tejto práci. Táto správa nemusí nevyhnutne vyjadrovať stanovisko Európskej komisie alebo vlády Slovenskej republiky.

Táto správa bola vypracovaná v júni 2023.

ZOZNAM TABULIEK

TABUĽKA 1: Počet obyvateľov regiónu Gemer	22
TABUĽKA 2: Body záujmu v okrese Rožňava s najvyššou návštevnosťou	24
TABUĽKA 3: Zhrnutie súčasných pilierov rozvoja Horného Gemera	30
TABUĽKA 4: Ubytovanie ponúkané cez Airbnb	31
TABUĽKA 5: Priame denné spojenie do Rožňavy železničnou a autobusovou dopravou	32
TABUĽKA 6: Miestne akčné skupiny pôsobiace v regióne Gemer	37
TABUĽKA 7: Múzeá v Hornom Gemeri	49
TABUĽKA 8: Lokality európskeho kultúrneho dedičstva regiónu Gemer-Malohont	50
TABUĽKA 9: Bežkárské trate v Hornom Gemeri	54
TABUĽKA 10: Aktivity OOCR Gemer v rokoch 2019 – 2021	58
TABUĽKA 11: Aktivity Košice Región Turizmus 2019 – 2021	59
TABUĽKA 12: Celkový počet dostupných ubytovacích zariadení v Košickom kraji	72
TABUĽKA 13: Počet prenocovaní domácich a zahraničných návštevníkov v subregiónoch Gemera v rokoch 2017 až 2021	75

ZOZNAM OBRÁZKOV

OBRÁZOK 1: Medziročná zmena počtu prenocovaní pred, počas a po pandémie COVID-19	15
OBRÁZOK 2: Mapa regiónu Gemer	23
OBRÁZOK 3: Počet prenocovaní v regióne Gemer v rokoch 2017 až 2021	25
OBRÁZOK 4: Počet domácich a zahraničných návštevníkov a počet prenocovaní zahraničných návštevníkov v regióne Gemer v roku 2019	26
OBRÁZOK 5: Sezónnosť podľa počtu prenocovaní návštevníkov v Hornom Gemeri v roku 2019	27
OBRÁZOK 6: Počet prenocovaní návštevníkov Horného Gemera v rokoch 2018 až 2021	27
OBRÁZOK 7: Prehľad hospodárskych výsledkov ubytovacích zariadení v Hornom Gemeri	31
OBRÁZOK 8: Mapa dopravnej infraštruktúry Košického kraja a spojenia s Gemerom	33
OBRÁZOK 9: Hlavná sieť cyklistických komunikácií v Košickom kraji	42
OBRÁZOK 10: Mapa prírodných a kultúrnych pamiatok v regióne Gemer	49
OBRÁZOK 11: Mapa tematických súvislostí kultúrneho dedičstva regiónu Gemer	51
OBRÁZOK 12: Mapa regionálneho produktu Gemer-Malohont a regionálneho produktu Karsticum	52
OBRÁZOK 13: Mapa turistických trás v regióne Gemer	53
OBRÁZOK 14: Mapa cykloturistických trás v regióne Gemer	54
OBRÁZOK 15: Ubytovacie kapacity v Košickom kraji (počet lôžok vrátane areálov kempingov) podľa historických regiónov/destinácií v roku 2021	69
OBRÁZOK 16: Celkový počet dostupných ubytovacích zariadení a priemerná kapacita zariadení v okresoch Košického kraja v roku 2021	69
OBRÁZOK 17: Dostupné ubytovacie kapacity v Košickom kraji podľa historických regiónov od roku 2017 do roku 2021	70
OBRÁZOK 18: Dostupné ubytovacie kapacity v Košickom kraji podľa okresov od roku 2017 do roku 2021	71
OBRÁZOK 19: Ubytovacie kapacity v regióne Gemer od roku 2017 do roku 2021	73

OBRÁZOK 20:	Počet prenocovaní návštevníkov v regióne Gemer v rokoch 2017 až 2021	73
OBRÁZOK 21:	Počet prenocovaní domácich a zahraničných návštevníkov v subregiónoch Gemera v rokoch 2017 až 2021	74
OBRÁZOK 22:	Priemerná dĺžka pobytu v subregiónoch regiónu Gemer od roku 2017 do roku 2021	76

ZOZNAM SKRATIEK

- ARR Agentúra regionálneho rozvoja
- BBSK Banskobystrický samosprávny kraj
- CuRI Iniciatíva pre dobiehajúce regióny (Catching-up Regions Initiative)
- GR REGIO Generálne riaditeľstvo pre regionálnu a mestskú politiku
 - OCR Organizácia cestovného ruchu
 - EK Európska komisia
- ECAV Evanjelická cirkev augsburského vyznania
 - EIA Posudzovanie vplyvov na životné prostredie
- ERDF Európsky fond regionálneho rozvoja
 - ESF Európsky sociálny fond
 - ESIF Európske štrukturálne a investičné fondy
 - EU Európska únia
 - GIS Geografický informačný systém
 - IKT Informačné a komunikačné technológie
- IROP Integrovaný regionálny operačný program
 - IS Informačný systém
 - IT Informačné technológie
- KSK Košický samosprávny kraj
- MAS Miestna akčná skupina
- MICE Meetings, Incentives, Conferences, Exhibitions – kongresový cestovný ruch
- MIRRI Ministerstvo investícií, regionálneho rozvoja a informatizácie Slovenskej republiky
- MSP Malé a stredné podniky
- MVO Mimovládna organizácia / Nezisková organizácia
 - NP Národný park
 - OP Operačný program
- PSK Prešovský samosprávny kraj
 - PT Poloniny Trail
- R&D Výskum a vývoj
- rSDI Regionálna infraštruktúra priestorových informácií
- SK/SR Slovenská republika
- TAIEX Nástroj Európskej komisie pre technickú pomoc a výmenu informácií
 - TD Technické dokumenty
- TTCI Index konkurencieschopnosti v cestovnom ruchu
- VSP Verejno-súkromné partnerstvo
- WB Svetová banka

ÚVOD

Horný Gemer a jeho okres Rožňava, ktorý sa nachádza na juhu Slovenska, je skrytý klenot, ktorý si v posledných rokoch medzi turistami získava čoraz väčšiu popularitu. Tento región je známy svojou úchvatnou prírodnou scenériou, bohatým kultúrnym dedičstvom a možnosťami rekreačného využitia vo voľnej prírode. Odvetvie cestovného ruchu sa v regióne Horný Gemer neustále rozvíja najmä vďaka úsiliu miestnych orgánov a podnikov o propagáciu jedinečných atrakcií a aktivít v tejto oblasti. V tomto očarujúcom regióne naozaj nie je núdza o množstvo zaujímavých výletov a atrakcií – od pešej turistiky a cykloturistiky až po poznávanie historických hradov a návštevu tradičných folklórnych slávností.

Na území Horného Gemera sa okrem toho nachádza viacero prírodných divov, ktoré majú obrovský potenciál prilákať návštevníkov z celého sveta. Napríklad taký Národný park Slovenský raj sa môže pochváliť sieťou turistických chodníkov, ktoré vedú kaňonmi, popri vodopádoch i cez lesy a ponúkajú tak milovníkom prírody skutočne nezabudnuteľné zážitky. Ďalšou z obľúbených atrakcií je Dobšinská ľadová jaskyňa, zapísaná na zozname svetového dedičstva UNESCO, ktorá sa môže pochváliť nielen úžasnými ľadovými útvarmi ale aj podzemnými jazerami. Región je tiež priam posiaty termálnymi kúpeľmi a minerálnymi žriedlami, ktoré návštevníkom ponúkajú možnosť oddýchnuť si a omladnúť počas kúpeľov v prírodných horúcich prameňoch. Vďaka jedinečnej kombinácii prírodných krás, kultúrneho bohatstva a dobrodružstva vo voľnej prírode má región Horný Gemer potenciál stať sa povinnou destináciou pre každého, kto chce zažiť to najlepšie, čo Slovensko ponúka. Či už ide o milovníka prírody, histórie, alebo len o človeka hľadajúceho pokojné útočisko, tento región má čo ponúknuť naozaj každému.

Napriek potenciálnym prínosom cestovného ruchu však región Horný Gemer čelí pri rozvoji tohto odvetvia nejednej výzve. Jedným z hlavných problémov je nedostatočná infraštruktúra a chýbajúce vybavenie na podporu cestovného ruchu. Cestná a dopravná sieť, možnosti ubytovania a turistické atrakcie regiónu sú často nedostatočne rozvinuté, sú zastarané alebo celkom nedostupné, čo môže návštevníkov od poznávania týchto oblastí odrádzať. Okrem toho je potrebné viac investovať do marketingu a propagácie s cieľom zvýšiť povedomie o jedinečných kultúrnych a prírodných hodnotách regiónu. Bez takýchto zlepšení odvetvie cestovného ruchu v regióne Horný Gemer len ťažko naplní svoj potenciál.

Ďalšou z výziev je sezónny charakter cestovného ruchu v regióne. Hoci je počet návštevníkov stále nízky, väčšina turistov – domácich alebo zahraničných – prichádza do regiónu hlavne počas letných mesiacov, keď prevláda priaznivé počasie, čo však znamená, že podniky i atrakcie môžu mať mimo sezóny problém udržať si ziskovosť. Vytvára sa tak akýsi cyklus rozmachu a úpadku, ktorý môže byť pre podniky náročný z hľadiska riadenia i plánovania. Na vyriešenie tohto problému je potrebná diverzifikácia ponuky cestovného ruchu, napríklad rozvoj zimných športov či kultúrnych podujatí, ktoré by návštevníkov prilákali po celý rok. Okrem toho by mohli pomôcť podporiť cezhraničný cestovný ruch a predĺžiť sezónnosť tohto odvetvia partnerstvá so susednými regiónmi. Celkovo možno skonštatovať, že zlepšenie infraštruktúry, marketingová podpora a diverzifikácia ponuky cestovného ruchu spolu s aktivitami zameranými na budovanie kapacít na poskytovanie kvalitnejších služieb cestovného ruchu sú kľúčovými krokmi na zabezpečenie dlhodobej úspešnosti a trvalej udržateľnosti odvetvia cestovného ruchu v regióne Horný Gemer. Riešením týchto výziev dokáže región prilákať viac návštevníkov, vytvoriť viac pracovných miest a generovať hospodársky rast pre miestne komunity.

S cieľom začať riešiť spomínané prekážky sa Ministerstvo investícií, regionálneho rozvoja a informatizácie, Košický samosprávny kraj, mesto Rožňava a Európska komisia spolu so Svetovou bankou pustili do rýchleho zhodnotenia sektora cestovného ruchu v okrese Rožňava, aby lepšie pochopili, ktoré kľúčové problémy bránia rozvoju tohto odvetvia v regióne.

Košický samosprávny kraj (KSK) a Svetová banka úzko spolupracovali na vypracovaní tejto správy, ktorá je rozdelená do piatich hlavných kapitol:

Prvá kapitola ponúka všeobecný prehľad odvetvia cestovného ruchu v okolí Rožňavy, načrtáva geografické hranice, rozoberá úlohu odvetvia cestovného ruchu ako hlavného hnacieho motora regionálneho hospodárskeho rastu a venuje sa údajom, ktoré zistenia štúdie podporujú. Vzhľadom na ich význam pri rozvoji cestovného ruchu v každej lokalite sa dôkladne venuje aj prístupovým bodom – teda miestam, odkiaľ sú destinácie dostupné.

V druhej kapitole sú opísané hlavné zásady riadenia a regulácie v súvislosti s odvetvím cestovného ruchu. Rozoberá sa v nej inštitucionálny rámec samotného odvetvia a uvádza sa stručný prehľad s ním súvisiacich politík, smerníc a zákonov, ktoré sa vzťahujú na okres Rožňava, pričom sa stručne spomína regionálna, globálna i medzinárodná spolupráca.

Tretia kapitola sa venuje produktom, zážitkom a ponukám v oblasti cestovného ruchu. V tejto časti správy sa skúmajú všetky formy cestovného ruchu, ktoré by sa dali v regióne Horný Gemer ďalej rozvíjať, vrátane mäkkého zážitkového turizmu a aktivít, prírodného turizmu a ekoturizmu, turizmu zameraného na kultúrne dedičstvo, regionálnych produktov a rekreácie.

Štvrtá kapitola opisuje postupy súvisiace s pozicionovaním oblasti a regiónu, budovaním značky, marketingovými aktivitami a komunikáciou s turistami.

Piata kapitola sumarizuje silné a slabé stránky, ktoré boli odhalené v súvislosti s Horným Gemerom a okresom Rožňava ako rozvíjajúcou sa turistickou destináciou. Venuje sa aj niektorým súčasným svetovým trendom, ktoré by mohli pomôcť Hornému Gemeru pri ďalšom rozvoji ich produktov v záujme zlepšenia marketingových aktivít.

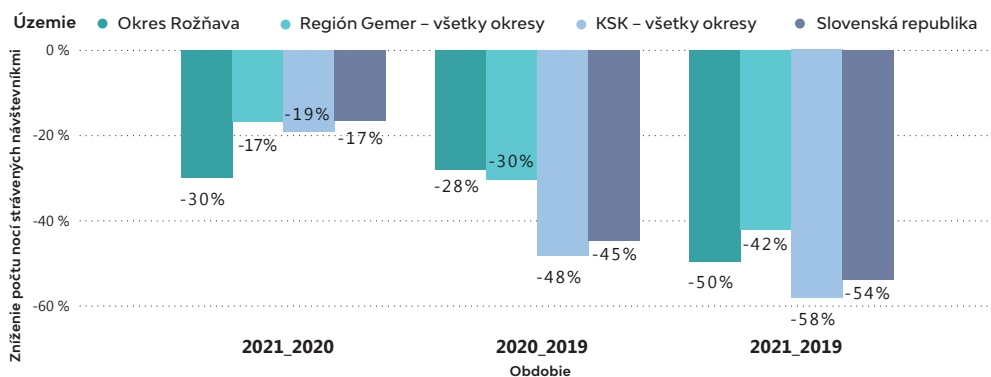
ZHRNUTIE

Región Gemer sa nachádza vo východnej časti Slovenska a zasahuje čiastočne do Košického a čiastočne do Banskobystrického samosprávneho kraja (KSK a BBSK). Okres Rožňava, ktorý je súčasťou Košického kraja, predstavuje z hľadiska rozlohy aj počtu obyvateľov významnú časť celého Gemera.

Gemer je v súčasnosti jednou z menej konkurencieschopných slovenských destinácií cestovného ruchu, no objavujú sa už prvé náznaky komplexného rozvoja destinácie a marketingovej komunikácie v rámci domáceho trhu.¹ Nízka konkurencieschopnosť je dôsledkom rozličných faktorov vrátane nedostatočnej dopravnej obslužnosti a dostupnosti, slabej infraštruktúry pre služby cestovného ruchu, nedostatku finančných prostriedkov a neúčinných metód propagácie oblasti ako turistickej destinácie. Oblastná organizácia cestovného ruchu Gemer (ďalej len „OOCR Gemer“) bola založená v júni 2018 ako prvý krok k etablovaniu regiónu Gemer ako turistickej destinácie. V porovnaní s inými destináciami je OOCR Gemer medzi slovenskými miestnymi OCR jednou z najmladších. Už po troch rokoch fungovania je región Gemer jednou z najsledovanejších destinácií na Slovensku na sociálnych sieťach, a to dokonca aj v porovnaní s niektorými z najkonkurenčnejších lokalít v krajine, ako sú Vysoké Tatry, Liptov, Košice a ďalšie.

To dokazuje, že aj odľahlé oblasti s veľkým prírodným a kultúrnym bohatstvom, ako je napríklad región Gemer, ktoré ľuďom pripomínajú dôležitú minulosť a históriu, ako aj nedotknutú prírodu regiónu, môžu prilákať turistov práve pomocou efektívnej komunikácie, aj keď je táto oblasť z hľadiska infraštruktúry stále pomerne málo rozvinutá. Pandémia COVID-19 zmenila správanie sa spotrebiteľov a viedla k rastúcemu trendu trávenia voľného času vonku v prírode v menej preplnených (nemasových), neuponáhľaných a turistami dovtedy neobjavených lokalitách. K rozvoju nového trhového segmentu prispeli aj jednoduché výlety, keďže ľudia sa snažili uniknúť z uzavretých priestorov svojich domovov a ísť preskúmať aspoň neďaleké destinácie. Aby podniky cestovného ruchu dokázali reagovať na tento trend, musia sa prispôsobiť a zainvestovať do vonkajších rekreačných areálov a ekologických ubytovacích zariadení, ktoré návštevníkom ponúknu jedinečné a autentické zážitky. Okrem toho môže podpora zodpovednej praxe v oblasti cestovného ruchu pomôcť zachovať prírodné zdroje a chrániť miestne komunity, čo je čoraz dôležitejšie pre tých cestovateľov, ktorí si plne uvedomujú svoj vplyv na životné prostredie. V niektorých obdobiach rokov 2020 a 2021 bolo poskytovanie služieb cestovného ruchu na niekoľko mesiacov prísne obmedzené alebo dokonca úplne zrušené. Počas pandémie najviac utrpeli destinácie zamerané na kongresový cestovný ruch (MICE) a na turistov navštevujúcich kultúrne podujatia a mestá, ako sú Košice a Bratislava, ktoré prijímajú väčšinu návštevníkov prichádzajúcich z iných častí Slovenska. Z hospodárskeho hľadiska však bolo toto obdobie ťažké pre všetky destinácie. Destinácie s menej výrazným rozvojom, ako napríklad Gemer, čelili riziku zhoršenia štrukturálnych sociálno-ekonomických problémov. Okres Rožňava, ktorý má v Košickom kraji najvyššiu mieru nezamestnanosti, vykazuje v oblasti cestovného ruchu len veľmi malú odolnosť. Stabilizácia okresu prostredníctvom urýchlených investícií do infraštruktúry a rozvoja ľudských zdrojov má v súčasnosti o to väčší význam.

OBRÁZOK 1: Medziročná zmena počtu prenocovaní pred, počas a po pandémie COVID-19



Zdroj: Vlastné spracovanie na základe údajov zverejnených Štatistickým úradom Slovenskej republiky, 2022.

Po otvorení hraníc pre výjazdový cestovný ruch bolo v roku 2021 v porovnaní s rokom 2019 možné zaznamenať najvýraznejší pokles cestovného ruchu v slovenských destináciách. V porovnaní s väčšinou členských štátov Európskej únie je Slovensko cenovo konkurencieschopnejšie. Tento kontext zdôrazňuje význam kvality infraštruktúry cestovného ruchu ako piliera konkurencieschopnosti cestovného ruchu, kde región Gemer za mnohými slovenskými destináciami výrazne zaostáva.

Faktory ovplyvňujúce konkurencieschopnosť cestovného ruchu regiónu Gemer (Zhrnutie)

Treba poznamenať, že na Slovensku v súčasnosti zatiaľ chýba prepracovaná metodika, ktorá by umožňovala pravidelné hodnotenie konkurencieschopnosti slovenských destinácií cestovného ruchu. Na porovnanie regiónu Gemer a okresu Rožňava s niektorými ďalšími lokalitami a na celkové zhodnotenie súčasnej konkurencieschopnosti regiónu Gemer bol na kvalitatívnom základe aplikovaný rámec niekoľkých kritérií Indexu konkurencieschopnosti v cestovnom ruchu (TTCI), ktoré sú rozdelené do nasledujúcich piatich pilierov: priaznivé prostredie, politika a priaznivé podmienky v oblasti cestovania a cestovného ruchu, infraštruktúra, prírodné a kultúrne zdroje.

Celý región Gemer je považovaný za jeden z najmenej rozvinutých regiónov Slovenska², ktorý trpí vysokou mierou nezamestnanosti a ďalšími štrukturálnymi problémami v oblasti sociálno-ekonomického rozvoja. Oficiálna miera nezamestnanosti v okrese Rožňava sa v roku 2020 pohybovala na úrovni 15,19 %, čo je o 13,54 % menej ako v roku 2011³. Táto situácia negatívne vplyva na priaznivé prostredie, ktoré je rozhodujúcim pilierom konkurencieschopnosti odvetvia cestovného ruchu, a ktoré zahŕňa podnikateľské prostredie, ľudské zdroje a trh práce, bezpečnosť a ochranu, zdravie a hygienu a pripravenosť v oblasti IKT vrátane slabého pokrytia mobilnou sieťou v porovnaní s inými lepšie rozvinutými regiónmi a lokalitami na Slovensku.

Podľa analýzy vypracovanej okresným úradom je vysoká miera evidovanej nezamestnanosti v okrese Rožňava spôsobená nevyváženým hospodárskym rozvojom, nedostatkom kapitálových zdrojov, nedostatočnou demografickou štruktúrou, nízkou úrovňou kvalifikácie obyvateľstva a odlivom kvalifikovanej pracovnej sily. Väčšinu nezamestnaných tvoria osoby, ktorí majú ukončené len základné vzdelanie (30 %) alebo len stredoškolské vzdelanie (55,4 %) a pracujú najmä na brigádnických, doplnkových alebo sezónnych pozíciách. Na mieru nezamestnanosti v okrese mala výrazný vplyv aj pandémia COVID-19. V období od marca 2020 do marca 2021 sa nezamestnanosť zvýšila o viac než 4 %. Stratou zamestnania boli najviac ohrození zamestnanci s nižšou kvalifikáciou a nižšou mzdou, ktorí boli väčšinou zamestnaní v profesiách, ktoré sa nedali vykonávať z domu. V apríli 2021 navštívilo úrady práce viac než 2 % osôb zamestnaných v odvetviach ako ubytovanie, pohostinstvo, umenie, zábava a rekreácia, ako aj maloobchod a doprava. Ľudia disponujúci vzdelaním a skúsenosťami odchádzajú z okresu za lepšími príležitosťami do iných oblastí. Mladí ľudia, teda tí v produktívnom veku, doslova utekajú. Často cestujú do susedných okresov, najmä do okresu Košice⁴.

Všeobecné faktory sociálno-ekonomického rozvoja, ako napríklad už spomínaný trh práce a ľudské zdroje, sú podmienené cestovným ruchom a vyvíjajú sa spolu s ním. Túto skutočnosť v rámci **politiky cestovania a cestovného ruchu** v regióne Gemer výrazne podporuje prijatie Plánu rozvoja najmenej rozvinutého okresu Rožňava na roky 2022 – 2026 podľa zákona o zaoštvávajúcich okresoch⁵. Založenie oblastnej organizácie cestovného ruchu OOCR Gemer ako verejno-súkromného partnerstva podľa zákona o podpore rozvoja cestovného ruchu⁶ v roku 2018 znamenalo prelom v prioritizácii cestovného ruchu v regióne Gemer v rámci koordinovaného dlhodobého rozvoja. **Správa destinácie je v súlade s princípmi trvalo udržateľného rozvoja** (vrátane environmentálnej, sociálnej a kultúrnej udržateľnosti), ktorý je už od samého začiatku hlavnou prioritou a filozofiou tejto organizácie. O vysokej prioritě cestovného ruchu v regionálnej politike svedčí aj existencia regionálnych organizácií cestovného ruchu (KOCR Košice Regi3n Turizmus, KOCR Banskobystrický kraj Turizmus a Regionálna rozvojová agentúra BBSK, nezisková organizácia) na úrovni jednotlivých samosprávnych krajov. Tieto organizácie v rámci jednotlivých krajov (BBSK a/alebo KSK) realizujú sieťovanie a ďalšie zastrešujúce aktivity, vrátane spoločných projektov cestovného ruchu s miestnou OOCR Gemer. To postupne prispieva k stabilite a konkurencieschopnosti regiónu z hľadiska destinačného manažmentu a marketingu.

Napriek tomu, že je strategická prioritá cestovného ruchu kľúčovou zložkou rozvoja regiónu, nedostatočná rozvinutosť regiónu Gemer si vyžaduje značné finančné zdroje na podporu rozvoja infraštruktúry. V opačnom prípade bude podobne ako všetky ostatné málo rozvinuté regióny aj Gemer naďalej trpieť nedostatkom zdrojov na výstavbu, obnovu a údržbu svojej základnej infraštruktúry.

Jedným z faktorov, ktoré prispievajú k nízkej konkurencieschopnosti regiónu Gemer, je jeho **dopravná dostupnosť**, ktorá je najhoršia spomedzi všetkých slovenských destinácií. Jej dôvodom je kombinácia obmedzenej dostupnosti medzinárodnej leteckej dopravy, nedostatočného pokrytia cestnou dopravou po cestách prvej triedy, zhoršovania stavu existujúcej železničnej a cestnej infraštruktúry a postupnej likvidácie spojov verejnej osobnej dopravy do regiónu.

Služby cestovného ruchu v regióne Gemer sa stále nachádzajú v počiatočnom štádiu rozvoja cestovného ruchu – proces vytvárania sietí medzi záujmovými skupinami sa začal len nedávno a vývoj komplexných produktov je takisto v začiatkoch. V dôsledku toho je počet návštevníkov a prenocovaní v porovnaní s inými destináciami s dynamickejšim rozvojom či fungujúcou spoluprácou záujmových skupín neporovnateľne nižší. Skutočnosť, že cestovný ruch v tejto oblasti nie je v porovnaní s inými navštevovanejšími lokalitami na Slovensku (Vysoké Tatry, Nízke Tatry, Malá Fatra) dostatočne rozvinutý, možno vnímať ako príležitosť na systémové nastavenie cieľov udržateľného rozvoja už v počiatočnom štádiu, teda ešte skôr, než sa začnú prejavovať negatívne účinky nadmerného rozvoja.

Napriek nedostatočnej dostupnosti destinácie a nízkej kvalite infraštruktúry má región vďaka svojej blízkosti k Maďarsku výbornú geografickú polohu vhodnú na podporu medzinárodného cestovného ruchu. Vzhľadom na to bol podiel zahraničných návštevníkov veľmi nízky a v roku 2019 tvorili zahraniční návštevníci 15,2 % z celkového počtu prenocovaní v regióne Gemer pred pandémiou a následne ich podiel ešte viac klesol na 4,8 % v roku 2021.

Horný Gemer je **bohatý na kultúrne a prírodné zdroje**, ku ktorým sa radia aj tri národné parky a jedna chránená krajinná oblasť. Dve cezhraničné územia zapísané na zozname svetového kultúrneho a prírodného dedičstva UNESCO vyhládka na rozvoj medzinárodného cestovného ruchu o to viac zlepšujú. Na území okresu Rožňava sa nachádzajú jaskyne Aggteleckého a Slovenského krasu, ktoré predstavujú komplexné územie jedinečné nielen v samotnom regióne Gemer, ale na celom Slovensku.

Z hľadiska **ponuky destinácie** je ďalšou silnou stránkou regiónu Gemer jeho kultúrne a priemyselné dedičstvo, ktoré je spojené s históriou baníctva a dedičstvom starých šľachtických rodov európskeho významu a je rozšírené po celom regióne. Táto téma sa už stala neoddeliteľnou súčasťou regionálnych kultúrnych trás. Kultúrna trasa Gotická cesta odráža medziregionálne snahy o udržateľný rozvoj kultúrneho dedičstva v ponuke cestovného ruchu (vrátane vytvárania sietí). V roku 2021 získalo na tejto trase značku európskeho kultúrneho dedičstva už 12 lokalít, z toho štyri z nich v Hornom Gemeri.

Pre zhrnutie možno identifikované problémy, ktoré negatívne ovplyvňujú sektor cestovného ruchu v regióne Horný Gemer, rozdeliť do nasledujúcich kategórií:

1. **Obmedzená mobilita, izolované lokality a chýbajúce možnosti verejnej dopravy.** Hoci táto oblasť ponúka návštevníkom niekoľko významných lokalít a krajinných scenérií, často k nim chýba dopravné spojenie. Nie je tu dostupná verejná doprava a chýbajú aj cyklistické trasy, ktoré by sa k týmto miestam pripájali. Cyklisti často využívajú cestné komunikácie, ktoré však predstavujú riziko pre ich zdravie i bezpečnosť. Chýbajúce možnosti dopravy a cyklistické pruhy, ktoré vo všeobecnosti patria k hlavným predpokladom rozvoja cestovného ruchu, majú za následok obmedzenú dostupnosť a brzdia tým potenciál územia pre hospodársky rast.
2. Spolu s vyššie uvedenými skutočnosťami trpí táto oblasť **roztrieštenosťou siete cyklotrás.** Cykloturistika je jedným z najrýchlejšie sa rozvíjajúcich odvetví na celom svete i v Európe. Celkovo možno povedať, že hoci sa sieť cyklistických trás v tejto oblasti rozširuje, stále je čo zlepšovať, pretože trasy sú často fragmentované a segmentované. Pre turistov a cyklistov tak môže byť náročné zorientovať sa a vychutnať si bezproblémový zážitok z jazdy na bicykli. Okrem toho nedostatočná prepojenosť cyklistických trás môže ľudí odradiť od využívania bicykla ako dopravného prostriedku a spôsobu návštevy turistických atrakcií. Okrem toho môže segmentovaný charakter trás odradiť turistov od spoznávania danej oblasti na bicykli. Preto je nevyhnutné, aby miestna samospráva uprednostnila prepojenie cyklotrás v oblasti s cieľom podporiť cyklistiku ako životaschopný spôsob dopravy i samostatnú turistickú aktivitu.
3. **Obmedzené služby pre návštevníkov.** Hoci sa na Gemeri a v meste Rožňava nachádzajú miesta, na ktorých si návštevníci môžu spríjemniť pobyt a spestriť svoje zážitky, ich kapacita aj služby sú pomerne obmedzené. Turistické atrakcie neponúkajú kvalitné produkty a zážitky, pričom samotní miestni poskytovatelia služieb nie sú schopní rozšíriť svoju ponuku pre početnejšiu skupinu návštevníkov, čo organizovanému cestovnému ruchu spôsobuje problémy. Ak chce napríklad nejaká spoločnosť zorganizovať v oblasti Gemera teambuildingové podujatie pre skupinu 50 ľudí, môže mať problém nájsť vhodné ubytovanie a aktivity, ktoré by vyhovovali takejto veľkej skupine. V dôsledku toho si spoločnosť pre svoje podujatie možno vyberie inú lokalitu, a miestni poskytovatelia služieb tak prídu o príjmy.
4. **Nedostatok kvalifikovanej pracovnej sily a chýbajúce možnosti odbornej prípravy na lokálnej úrovni.** Napríklad z vidieckych oblastí, kde je málo pracovných príležitostí, odchádzajú mnohí mladí ľudia hľadať si prácu do miest. Tým sa v chode udržiava cyklus obmedzenej pracovnej sily a nedostatku kvalifikovaných pracovníkov v oblasti.
5. **Nízka úroveň vytvárania sietí spojená s chýbajúcim záujmom a nedostatočným zapojením miestnych záujmových skupín do aktivít destinačného manažmentu a marketingu.** Miestne záujmové skupiny majú k dispozícii len obmedzené možnosti zdieľania informácií a zdrojov. Hoci v destinácii pôsobia aj priekopníci, ktorých poslaním je budovať vzťahy a propagovať produkty, informovanosť o spoločných a súdržných akciách je vo všeobecnosti nízka. To výrazne ovplyvňuje účinnosť marketingových a propagačných aktivít vrátane každoročného kalendára podujatí, ktorý má návštevníkom pomôcť pri plánovaní výletov do oblasti Horného Gemera a do samotného mesta Rožňava. Bez vytvárania sietí a zefektívnenia marketingových a propagačných aktivít (vrátane tvorby kalendára podujatí) môže byť pre návštevníkov ťažké naplánovať si výlety a spoznať všetky zaujímavosti, ktoré táto oblasť ponúka. Pre všetky záujmové skupiny (obce, podniky, kultúrne inštitúcie, organizácie cestovného ruchu a iné miestne organizácie) bude možno dôležité spolupracovať pri riešení týchto problémov a propagácii cestovného ruchu v oblasti, ako aj pri rozvoji produktov destinácie.

Na overenie zistení uvedených v tejto správe sa v Rožňave a Košiciach uskutočnilo niekoľko konzultačných stretnutí a workshopov so zástupcami verejného a súkromného sektora.

Vyššie uvedené problémy boli počas verejných konzultácií prioritizované, aby sa tak identifikovali dôležité oblasti a pomohli KSK a mestu Rožňava pripraviť konkrétny súbor opatrení na odstránenie príslušných nedostatkov. Kritériá prioritizácie boli založené na troch faktoroch: (1) dôležitosť identifikovaného nedostatku, (2) naliehavosť problému a (3) dostupnosť technických a finančných zdrojov na riešenie nedostatku.

Za prioritnú oblasť označili záujmové skupiny rozvoj cyklistických trás a zlepšenie zelenej prepojenosti. Preto je dôležité zamerať sa na túto oblasť, aby sa podporila prepojenosť vedúca k trvalo

udržateľnému rozvoju cestovného ruchu a zvýšeniu kvality života jednotlivcov v komunite, a to všetko na podporu miestneho hospodárskeho rozvoja. Investície do cyklotrás, vybavenosti a zelenej prepojenosti môžu vytvoriť ekologickejšiu a zdravšiu komunitu pre všetkých, lepšie prevádzkové prostredie pre podniky a možnosti rozvoja pre malé a stredné podniky – to všetko vedie k zlepšeniu hospodárskej činnosti a prilákaniu vyššieho počtu návštevníkov z domáceho a cieľového zahraničného trhu.

Druhá správa – *Gemer Trail - cesta vpred* – ponúka konkrétne odporúčania, ako riešiť problémy s prepojenosťou, aby sa podporila lepšia dostupnosť v rámci mesta Rožňava aj mimo neho a prepojiť kľúčové turistické atrakcie s mestom, aby sa podporil lepší prístup k dôležitým pamiatkam a turistickým miestam v oblasti a zároveň sa zlepšilo prepojenie s prihraničným Maďarskom.

V rámci tejto spolupráce s KSK poskytol tím Svetovej banky súbor odporúčaní a prioritných aktivít, ktoré môžu pomôcť pri riešení problémov, ako je skvalitnenie služieb, rozvoj produktov, destinačný manažment, sektorová spolupráca, marketing a propagácia a iné. Napríklad na propagáciu skvalitňovania služieb a rozvoja produktov môže KSK zväziť lepšiu koncepciu svojho ročného grantového programu s cieľom zamerať investície na pomoc pri zlepšovaní rozvoja produktov a poskytovania služieb v tejto oblasti. Na riešenie otázok budovania kapacít a nedostatku skúseností v oblasti destinačného manažmentu experti Svetovej banky na cestovný ruch prostredníctvom podpory zo strany EK uskutočnili sériu školení pre viac ako 30 účastníkov s cieľom ďalej rozšíriť ich znalosti o tom, ako podnikáť, vytvárať a riadiť destinácie, inovovať produkty cestovného ruchu a spolupracovať v záujme dosiahnutia lepších výsledkov. Okrem toho bolo vybraným účastníkom KSK umožnené absolvovať študijné cesty⁷ a ďalšie aktivity zamerané na budovanie kapacít s cieľom rozšíriť ich znalosti v oblasti riadenia cestovného ruchu z popredných európskych krajín a odvetví a prostredníctvom rôznych iniciatív sa tiež podporilo ďalšie úsilie o spoluprácu.

KAPITOLA 1: PREHĽAD SEKTORA

1.1 REGIONÁLNE HRANICE REGIÓNU GEMER

Gemer bol po dlhú dobu nesmierne spoľahlivý a preslávený využívaním nerastného bohatstva. Táto oblasť patrila po mnoho storočí k najvýznamnejším producentom najkvalitnejšieho železa v Uhorsku. Rozmach železiarskeho priemyslu podnietil výrazný rozvoj celého regiónu vrátane rozvoja umenia, remesiel a školstva. Tento rozvoj spolu s krásou okolitej krajiny a množstvom technických pamiatok prispel k prírodnému a kultúrnemu bohatstvu regiónu. Postupom času sa však z Gemera v dôsledku postupného úpadku a napokon až zániku baníctva a železiarskeho priemyslu bez plynulého prechodu na iné hospodárske činnosti stal jeden z najmenej rozvinutých regiónov. Takýto vývoj stanovil základné parametre kultúrneho, historického a prírodného potenciálu regiónu pre rozvoj cestovného ruchu. V dôsledku toho je Gemer všeobecne považovaný za jeden z kultúrne bohatých regiónov Slovenska.

Zloženie regiónu Gemer

Región Gemer tvorí osem miest a 203 obcí. Z hľadiska samosprávy pozostáva región Gemer z troch okresov (Revúca, Rožňava a Rimavská Sobota) a dvoch samosprávnych krajov (Košický a Banskobystrický). 71 % gemerských obcí (42 obcí v okrese Revúca a 107 obcí v okrese Rimavská Sobota) sa nachádza v Banskobystrickom kraji. V Košickom kraji sa nachádza 29 % gemerských obcí (62 obcí v okrese Rožňava). Podrobný zoznam obcí a ich názvov je uvedený v prílohe č. 1.

Gemer patrí k menej osídleným oblastiam Slovenska. Podiel všetkých okresov regiónu Gemer na celkovej počte obyvateľov Slovenska predstavuje 3,25 %. Počet obyvateľov tohto regiónu sa za posledných 20 rokov znížil o 4,73 %. Hustota obyvateľstva v regióne Gemer je len na úrovni 52,5 osôb na kilometer štvorcový a v okrese Rožňava je to 50,15 osôb na kilometer štvorcový⁸.

TABUĽKA 1: Počet obyvateľov regiónu Gemer

Územie	Počet obyvateľov ⁹ v roku 2022	Podiel na počte obyvateľov Slovenska v roku 2022	Zmena počtu obyvateľov (od roku 2003 do roku 2022)
Región Gemer	176 669	3,25 %	- 4,73 %
Okres Rožňava	58 695	1,08 %	- 5,02 %
Okres Revúca	37 993	0,70 %	- 6,85 %
Okres Rimavská Sobota	79 981	1,47 %	- 3,48 %
Slovensko (všetky okresy)	5 428 792	100,00 %	+ 0,91 %
Ostatné časti Slovenska (okrem Gemera)	5 252 123	96,75 %	+ 1,11 %

Zdroj: Vlastné spracovanie na základe údajov Štatistického úradu Slovenskej republiky, 2023.

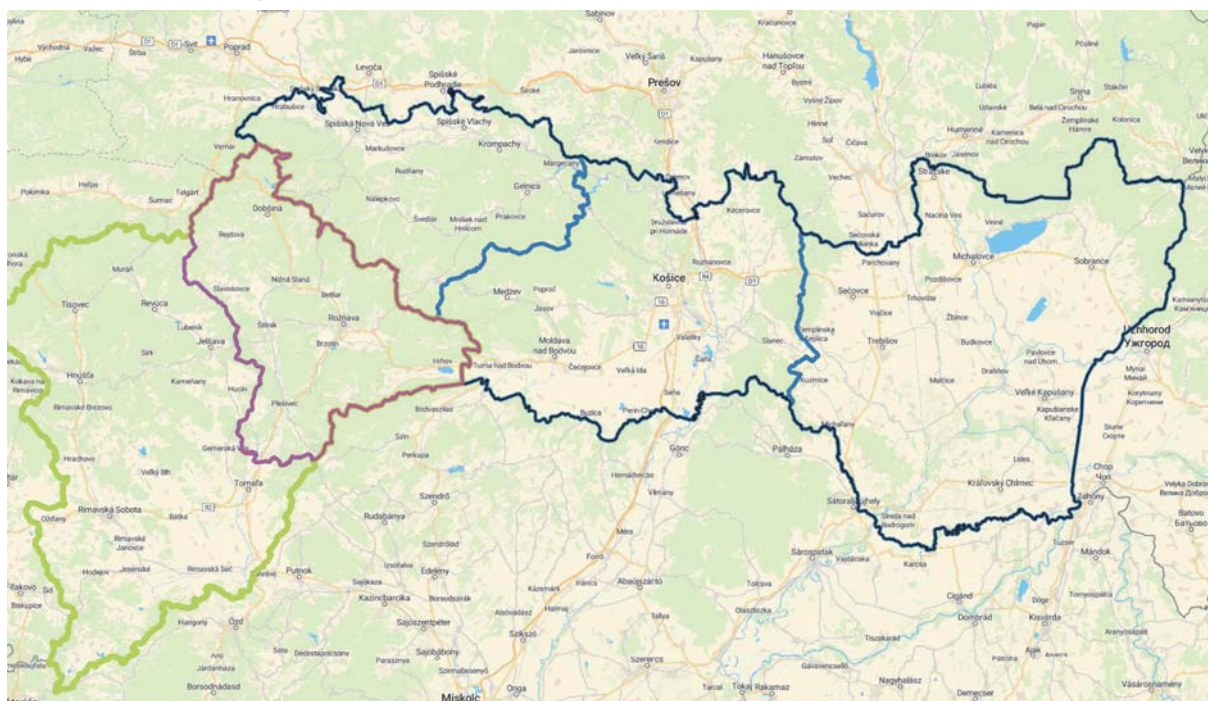
Postavenie okresu Rožňava v Košickom kraji a jeho cezhraničné vzťahy

Územie Gemera leží v južnej časti stredného Slovenska. Patrí do dvoch prírodno-sídlných subregiónov Slovenska: Gemersko-malohontský a Rožňavský. V súčasnosti je Gemer rozdelený medzi dva samosprávne kraje – KSK (okres Rožňava) a BBSK (okresy Rimavská Sobota a Revúca). Geologicky

patrí do geomorfologickej subprovincie Vnútorne Západné Karpaty s pohorím Slovenské Rudohorie na severe a Lučenecko-košickou zníženinou na juhu. Juhozápad regiónu tvorí východná časť Cerovej vrchoviny. Podnebie regiónu je teplé a mierne vlhké s chladnými zimami. Jeho prírodné bohatstvo je chránené ochranou prírody. V oblasti sa nachádzajú tri národné parky – Národný park Slovenský kras a časti národných parkov Slovenský raj a Muránska planina. Okres Rožňava má 74 km dlhú štátnu hranicu s Maďarskom a od metropolitnej aglomerácie Budapešti je okres vzdialený len 140 km.

Z hľadiska vnímania regiónu ako destinácie sa Gemer skladá z troch častí (horná časť sa nachádza v Košickom kraji, stredná a dolná časť patrí do Banskobystrického kraja). Okres Rožňava reprezentuje región Horný Gemer. Stredný Gemer tvorí okres Revúca a dolný Gemer tvorí okres Rimavská Sobota¹⁰.

OBRÁZOK 2: Mapa regiónu Gemer



Zdroj: KSK, 2023.



1.2 VÝZNAM ROZVOJA CEĽOVNÉHO RUCHU PRE OKRES ROŽŇAVA/HORNÝ GEMER

Sociálno-ekonomický prínos cestovného ruchu je sám osebe tým najpresvedčivejším dôvodom na podporu a rozšírenie daného odvetvia v oblasti. Celá oblasť Gemera patrí medzi najmenej rozvinuté okresy Slovenska, ktoré sa vyznačujú vysokou mierou nezamestnanosti i ďalšími štrukturálnymi problémami. Rožňava má od roku 2001 najvyššiu mieru nezamestnanosti v Košickom kraji. Všetky zaostávajúce okresy v Košickom kraji čelia podobným štrukturálnym problémom, avšak zo všetkých košických okresov s vysokou mierou nezamestnanosti práve v okrese Rožňava dochádza k najrýchlejšiemu sietovaniu, ktorého výsledkom sú špecifické formy projektov a produktov spolupráce v oblasti cestovného ruchu.

Okrem toho sa v okrese Rožňava v Hornom Gemeri nachádza sedem z pätnástich najnavštevovanejších bodov záujmu v Košickom kraji.

TABUĽKA 2: Body záujmu v okrese Rožňava s najvyššou návštevnosťou

Bod záujmu/atrakcia Počet návštevníkov	2019		2020		2021	
	Poradie	Počet návštevníkov	Poradie	Počet návštevníkov	Poradie	Počet návštevníkov
1. Slovenský raj*	601 850	1.	590 650	1.	607 396	1.
2. Kaštieľ Betliar	77 444	6.	44 185	7.	41 917	5.
3. Mauzóleum Andrássyovcov	14 709	12.	6 270	12.	6 407	11.
4. Dobšinská ľadová jaskyňa	82 176	5.	57 018	6.	39 253	6.
5. Jaskyňa Domica	22 485	9.	20 410	9.	13 580	8.
6. Gombasecká jaskyňa	15 193	11.	11 830	11.	11 790	10.
7. Ochtinská aragonitová jaskyňa	32 780	8.	29 709	8.	23 622	7.
8. Strážna veža v Rožňave	2 799	15.	2 474	14.	2 126	14.

* Severná časť okresu Rožňava, často priradovaná aj k regiónu/miestu Spiš

Zdroj: Výročné správy o cestovnom ruchu v Košickom kraji.

Z hľadiska prírodných hodnôt je okres Rožňava v rámci Košického kraja najrozmanitejší. Územie okresu sa nachádza v južnej časti centrálno-karpatskej zóny Západných Karpát. Charakteristickým znakom tohto okresu je bohatstvo podzemných krasových priestorov, priepastí, prameňov a ľadových jaskýň. Vďaka tomuto parametru okres dominuje Slovensku i celému regiónu Gemer. Jedným z najvýznamnejších nadnárodných chránených území na Slovensku je komplex krasových útvarov a sprístupnených jaskýň v okrese Rožňava. Toto územie je spoločné pre Národný park Slovenský kras na Slovensku a Národný park Aggtelek v Maďarsku. Jaskyne Aggteleckého krasu a Slovenského krasu sú zapísané v Zozname svetového kultúrneho a prírodného dedičstva UNESCO. Štyri z nich sú najdôležitejšími bodmi záujmu v celom v Košickom kraji.

1.3 CESTOVNÝ RUCH V ČÍSLACH

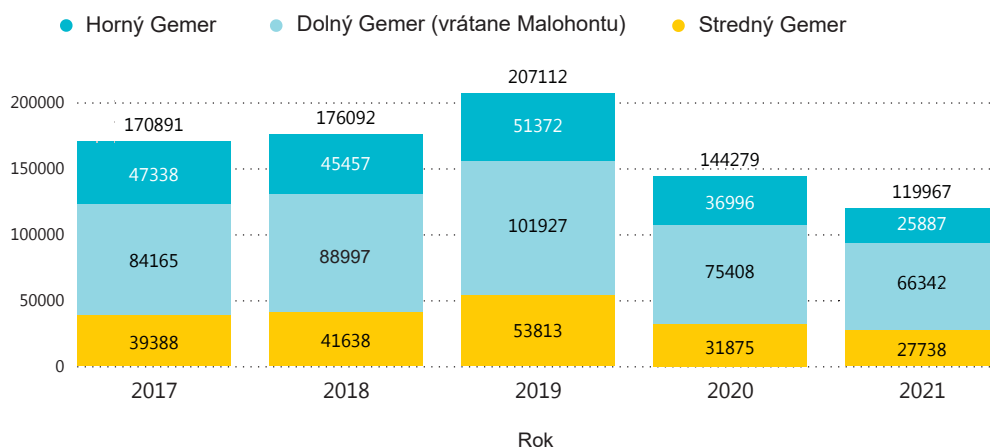
Podľa historických údajov o návštevnosti v regióne Gemer tradične dominoval Horný Gemer. V súčasnosti sa na návštevnosti regiónu Gemer podieľa len 25 %. Napriek tomu, že kedysi patril medzi najnavštevovanejšie miesta Košického kraja, v súčasnosti dosahuje len 9 % všetkých prenocovaní. Spomedzi 11 okresov Košického kraja je na šiestom mieste. Toto zaostávanie je dôsledkom urbanizačných procesov a prehlbovania regionálnych rozdielov medzi vidieckymi a mestskými oblasťami. Výrazne negatívny vplyv na schopnosť regiónu rozvíjať sa ako turistická destinácia mala dočasná strata jedného z najvýznamnejších bodov záujmu – hradu Krásna Hôrka. Hrad Krásna Hôrka v roku 2012 zachvátil a značne poškodil ničivý požiar¹¹, v dôsledku čoho bol pre verejnosť zneprístupnený. V súčasnosti prebieha jeho rekonštrukcia. Dokončenie obnovy hradu je naplánované na najbližšie roky a s financovaním sa počíta v rámci Programu Slovensko 2021 – 2027. Aj keď sa v tomto bode záujmu už dlhší čas nič nedeje, jednou z hlavných atrakcií Horného Gemera je kultúrny odkaz spojený s históriou jedného z najvýznamnejších šľachtických rodov v Európe, rodu Andrássyovcov, ktorého dedičstvo zahŕňa nielen samotný hrad Krásna Hôrka, ale aj ďalšie kaštiele a iné svetské stavby a lokality v regióne, ktoré nesú odkaz významnej histórie tohto územia.

Ubytovacie kapacity a nocľah

Horný Gemer má v rámci celého regiónu Gemer najvyššiu kapacitu ubytovacích zariadení. V roku 2021 bolo na Štatistickom úrade SR evidovaných celkom 74 ubytovacích zariadení s celkovou kapacitou 1 738 lôžok. Podľa počtu disponibilných lôžok sa okres Rožňava podieľal 9 % na celkovej ubytovacej kapacite Košického kraja a 43 % na celkovej ubytovacej kapacite regiónu Gemer. Priemerná lôžková kapacita zariadenia v Hornom Gemeri vrátane kempingov predstavuje 23 lôžok. Zariadenia s väčšou kapacitou sa nachádzajú v ostatných dvoch častiach regiónu Gemer. Najviac ich je na Dolnom Gemeri, konkrétne v meste Rimavská Sobota a jeho okolí, kde má každé zariadenie priemernú kapacitu 52 lôžok vrátane areálov kempingov.

V rokoch 2014 až 2019 zaznamenal národný aj globálny cestovný ruch rast. Tento rast zaznamenali aj všetky slovenské lokality, vrátane tých menej rozvinutých. Len v roku 2019 sa počet prenocovaní v regióne Gemer zvýšil o 18 %, čím prekonal celoslovenský nárast o 14 % a došlo k nemu ešte pred pandémiou COVID-19. **Medziročná miera rastu v Hornom Gemeri bola približne 13 %, čo bolo menej ako celoštátny priemer.** Za rovnaké sledované obdobie roku 2019 sa počet prenocovaní v Dolnom Gemeri zvýšil o 15 % a v Strednom Gemeri o 29 %.

OBRÁZOK 3: Počet prenocovaní v regióne Gemer v rokoch 2017 až 2021



Zdroj: Vlastné spracovanie na základe údajov publikovaných Štatistickým úradom Slovenskej republiky, 2022.

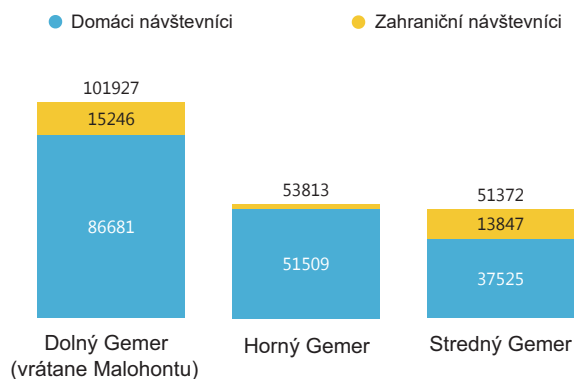
Horný Gemer zaznamenal 51 400 prenocovaní a jeho podiel na regionálnom ukazovateli klesol z 24,8 % v roku 2019 na 21 % v roku 2021. Najvyšší podiel prenocovaní v regióne Gemer má Dolný Gemer, ktorý v rokoch 2017 a 2019 dosiahol 49 % a v roku 2021 sa zvýšil na 55 %. Je to čiastočne dôsledok rozdielov v štruktúre destinácií a služieb cestovného ruchu. Dolný Gemer má totiž ako jediný v celom regióne Gemer v ponuke kúpeľné stredisko. V cestovnom ruchu sa to prejavuje vo výraznej miere, a to najmä v dlhšej priemernej dĺžke celoročného pobytu návštevníkov v porovnaní s ostatnými regiónmi Gemera i celoslovenským priemerom.

Priemerná dĺžka pobytu návštevníkov sa v Hornom Gemeri za posledných päť rokov výrazne nezmenila, od roku 2016 do roku 2021 sa zvýšila len z 2,4 na 2,6 dňa a bola nižšia než celoslovenský priemer na úrovni 2,8, resp. 3,1 dňa. V roku 2019 sa zahraniční návštevníci na Hornom Gemeri zdržali v priemere 2,4 dňa, čo bolo menej ako celoslovenský priemer 2,7 dňa.

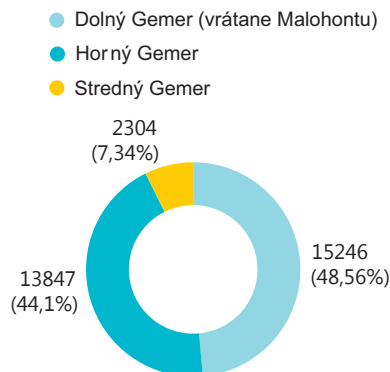
Hoci je dĺžka pobytu zahraničných návštevníkov v Hornom Gemeri kratšia než v iných oblastiach regiónu Gemer, Horný Gemer stále navštevuje značná časť zahraničných návštevníkov. V roku 2019 sa počet prenocovaní zahraničných návštevníkov regiónu Gemer rozdelil najmä medzi Horný Gemer a Dolný Gemer, pričom Horný Gemer tvoril až 44 % z celkového počtu a Dolný Gemer 49 %.

OBRÁZOK 4: Počet domácich a zahraničných návštevníkov a počet prenocovaní zahraničných návštevníkov v regióne Gemer v roku 2019

Graf: Počet domácich a zahraničných návštevníkov v regióne Gemer v roku 2019



Graf: Počet prenocovaní zahraničných návštevníkov v regióne Gemer v roku 2019



Zdroj: Vlastné spracovanie na základe údajov publikovaných Štatistickým úradom Slovenskej republiky, 2022.

Vplyv COVID-19 na ubytovacie kapacity a zahraničné návštevy. Kapacita ubytovacích zariadení v Hornom Gemeri pandémie ovplyvnená nebola. Naopak, ich kapacita sa v roku 2021 v porovnaní s rokom 2019 zvýšila o 9 % a v ostatných oblastiach regiónu Gemer o 11 %. Podobne ako na celom Slovensku však v tomto období došlo k poklesu aktivity cestovného ruchu. Celkovo sa počet prenocovaní na Slovensku znížil o 50 % a v Košickom kraji o 58 %. Dolný Gemer zaznamenal pokles len o 34 %, Horný Gemer o 50 % – rovnako ako celoslovenský priemer – a Stredný Gemer o 49 %. Pandémia mala výrazný vplyv na pokles počtu prenocovaní zahraničných návštevníkov v celom regióne Gemer. Horný Gemer zaznamenal pokles počtu prenocovaní z 27 % v roku 2019 na 7 % v roku 2021. V prílohe č. 3 uvádzame porovnanie kapacít cestovného ruchu a počtu prenocovaní v rámci regiónu Gemer.

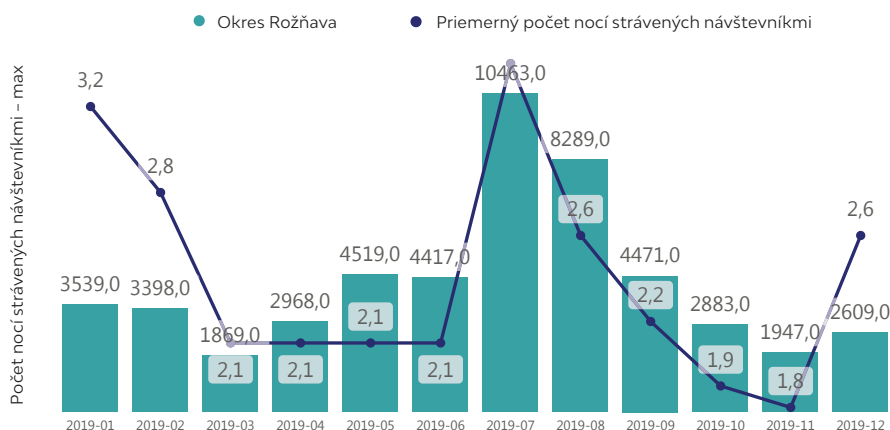
Póly rastu cestovného ruchu a sezónnosť Horného Gemera

Prevažná časť aktivít súvisiacich s cestovným ruchom v regióne Horný Gemer sa sústreďuje okolo oblastí s výrazným prírodným a kultúrnym dedičstvom, ako je Rožňava a jej bezprostredné okolie v strednej časti okresu, územie Národného parku Slovenský raj v severnej časti okresu a Národný park Slovenský kras a jeho jaskyne v južnej a západnej časti okresu.

Infraštruktúru služieb a ponuku dostupných destinácií Horného Gemera do značnej miery určuje sezónnosť. Dvomi mesiacmi s najvyššou návštevnosťou sú júl a august.

Najnižšia návštevnosť je dlhodobo zaznamenávaná na jar, najmä v marci, a na jeseň, v októbri a novembri, kedy je priemerná dĺžka pobytu najkratšia. Aj v zimnom období – v decembri, januári a februári – prenocuje v Hornom Gemeri veľmi málo návštevníkov, no priemerná dĺžka ich pobytu je stále dlhšia ako na jeseň a na jar. Priemerná dĺžka pobytu v zime je porovnateľná s počtom prenocovaní turistov v lete a blíži sa k slovenskému ročnému priemeru 2,6 a 3,2 dňa.

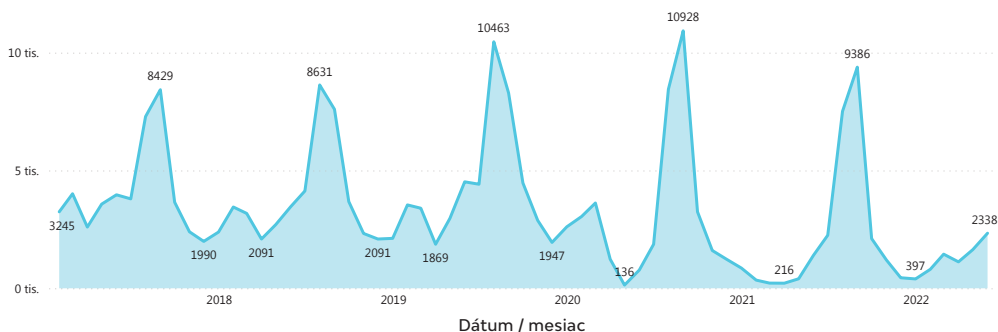
OBRÁZOK 5: Sezónnosť podľa počtu prenocovaní návštevníkov v Hornom Gemeri v roku 2019



Zdroj: Vlastné spracovanie na základe údajov publikovaných Štatistickým úradom Slovenskej republiky, 2022.

Pandémia COVID-19 zapríčinila výrazné zhoršenie rozdielov v počte prenocovaní počas celého roka, čo spôsobili najmä vládou zavedené reštriktívne opatrenia vrátane úplného zatvorenia zariadení. Obmedzenia boli o čosi miernejšie len počas letných mesiacov. To vysvetľuje, prečo sa letná návštevnosť v pandemických rokoch 2020 a 2021 pohybovala približne na rovnakej úrovni ako v roku 2019.

OBRÁZOK 6: Počet prenocovaní návštevníkov Horného Gemera v rokoch 2018 až 2021



Zdroj: Vlastné spracovanie na základe údajov publikovaných Štatistickým úradom Slovenskej republiky, 2022.

Jediné komunity Horného Gemera, ktoré možno považovať za zimnú destináciu a ktoré ponúkajú bežecké lyžovanie a zimnú turistiku, sú obce v severnej časti regiónu. V porovnaní s jeseňou a jarou je tu priemerná dĺžka pobytu v zimných mesiacoch vyššia.

Severná časť Horného Gemera

Najsevernejšia obec okresu Rožňava, Dedinky, má najväčší podiel a počet prenocovaní vďaka lyžiarskemu stredisku a vodnej nádrži Palcmanská Maša, ktoré sú obľúbenými destináciami. Návštevníci tu zostávajú v priemere na 2,7 noci. V roku 2019 tvorili 17 % všetkých prenocovaní v Hornom Gemeri s 8 500 prenocovaniami návštevníkov.

Štatistiky o Národnom parku Slovenský raj zahŕňajú aj prenocovania v obci Dedinky, ako aj v obciach Stratená a Dobšiná. Jeho prevažná časť sa nachádza v regióne Spiš, ktorý sa o tento národný park delí s regiónom Gemer. S 361 lôžkami, ktoré sú v tunajších ubytovacích zariadeniach k dispozícii, sa tieto tri obce na celkovom počte ubytovacích zariadení horného Gemera podieľajú 21 %.

V obci Dedinky sa nachádza jeden z hlavných vstupov do Národného parku Slovenský raj v Hornom Gemeri. Jednou z najobľúbenejších turistických a horolezeckých destinácií v Košickom kraji je Geravská planina, ktorá je súčasťou prírodnej krajiny regiónu. Prítomnosť vodnej nádrže Palcmanová Maša pôvab a jedinečnosť tejto oblasti ešte viac dotvára. Na letnú vodnú rekreáciu je to však najchladnejšia oblasť na území Slovenska, ktorá navyše nemá dobudovanú verejnú infraštruktúru. Vodná nádrž Palcmanová Maša v súčasnosti plní v ponuke ekoturizmu a aktivít mäkkého zážitkového turizmu (turistika, horolezectvo, cykloturistika) v destinácii len vedľajšie či doplnkové úlohy.

Najvýznamnejším bodom záujmu v obci Stratená je Dobšinská ľadová jaskyňa, ktorá patrí pod Správu slovenských jaskýň a je financovaná Štátnou ochranou prírody Slovenskej republiky v rámci Ministerstva životného prostredia Slovenskej republiky. Jaskyňa Aggteleckého krasu a Slovenského krasu, jedny z najvýznamnejších ľadových jaskýň na svete zapísané v Zozname svetového kultúrneho a prírodného dedičstva UNESCO, patria medzi 15 najnavštevovanejších bodov záujmu Košického kraja.

Pre návštevníkov je jediným skutočným prínosom Dobšinej geografická blízkosť Národného parku Slovenský raj. Hoci bolo toto mesto založené už v roku 1326 a neskôr získalo výsady banského mesta, v súčasnosti nemá pamiatky v dobrom technickom stave a jeho historické centrum je z hľadiska stavu kultúrnych pamiatok podceňované. Je to spôsobené predovšetkým dlhodobou negatívnym sociálno-demografickým vývojom. V roku 2013 bol s podporou KSK a programu Terra Ingognita vytvorený náučný chodník s banskou tematikou s dvoma trasami. Na oboch trasách náučného chodníka sú umiestnené turistické prístrešky, lavičky, stoly a smerovníky. Náučný chodník sa začína na hlavnom dobšinskom námestí, Námestí baníkov. Informačné body približujú históriu ťažby striebra, železa, medi, kobaltu, niklu, ortuti a azbestu. Chodník vedie aj k Lániho Hute, rozsiahlemu hutníckemu komplexu.

Stredná časť Horného Gemera

Štyri susediace obce – Rožňava, Betliar, Krásnohorské Podhradie a Krásnohorská Dlhá Lúka – spolu tvoria až 55 % ubytovacej kapacity regiónu. Najvyššiu koncentráciu týchto kapacít má mesto Rožňava, ktoré zároveň pokrýva tretinu celkovej kapacity okresu. Počet prenocovaní je ďalším dôležitým faktorom, na ktorý má mesto Rožňava vplyv. V roku 2019 sa v tejto časti regiónu ubytovalo viac ako 20 300 návštevníkov, čo predstavuje 40 % všetkých prenocovaní v Hornom Gemeri. V roku 2021 zaznamenalo mesto Rožňava v oblasti cestovného ruchu takmer 75-percentný pokles a rapídne klesol aj jeho podiel na celkovom počte návštevníkov, a to dokonca len na úroveň 17 %. V roku 2021 sa zvyšných 83 % prenocovaní v Hornom Gemeri uskutočnilo vo vidieckych oblastiach mimo Rožňavy.

V centrálnej oblasti okresu Rožňava sa nachádzajú štyri z 15 najnavštevovanejších bodov záujmu v Košickom kraji. Sú späté s kultúrnym dedičstvom baníckej histórie, ako aj s históriou významných šľachtických rodov v Európe, najmä šľachtického rodu Andrassyovcov a ich rodových domov a ďalších usadlostí.

K najvyhľadávanejším bodom záujmu patrí Banícke múzeum v Rožňave. V jeho zážitkovom centre Sentinel sú vystavené dobové a praktické exponáty venované baníctvu a hutníctvu na Gemeri, éry parných strojov a baníckej práci.

Kaštieľ Betliar sa v rebríčku 15 bodov záujmu Košického kraja umiestnil na piatom mieste a pomáha generovať takmer 6 % prenocovaní v Hornom Gemeri, čo zase pomáha generovať prenocovania v neďalekej Rožňave a v obciach Krásnohorská Dlhá Lúka a Krásnohorské Podhradie. Druhou najnavštevovanejšou turistickou atrakciou celého Horného Gemera je Mauzóleum Andrassyovcov, ktoré sa nachádza v obci Krásnohorské Podhradie. Hrad Krásna Hôrka, ktorý je ďalšou a najvýznamnejšou pamiatkou Slovenského národného múzea, je od roku 2012 zatvorený z dôvodu rekonštrukcie. Ďalším bodom záujmu v tejto obci je Andrassyho obrazáreň.

S históriou baníctva je spätých mnoho technických pamiatok, vrátane lokalít baní, hút a kutísk, ktoré boli v 20. storočí zatvorené, ale z dôvodu mimoriadne zlého technického stavu sú pre verejnosť

trvalo neprístupné. V severnej časti okresu Rožňava, v blízkosti štátnej cesty I/67, sa nachádzajú banské lokality v obciach medzi Rožňavou, Dobšinou a Stratenou. Niektoré z nich mali užšiu väzbu na banské a spracovateľské zariadenia na Spiši.

Významná banská história, ako aj technické a kultúrne dedičstvo spojené so životom a hospodárskou činnosťou šľachtických rodov európskeho významu sú dôvodom, prečo sa celý gemerský región v minulosti spájal so „železným srdcom“ Uhorského kráľovstva.

Južná a juhozápadná časť Horného Gemera

Rozvoj v tejto oblasti okresu Rožňava je previazaný s prírodným dedičstvom Národného parku Slovenský kras. Infraštruktúra cestovného ruchu je sústredená v malých dedinách, ktoré vedú k jaskyniam a vstupom do národného parku. Najviac prenocovaní má Gemerská Hôrka, ktorá sa na kapacite cestovného ruchu Horného Gemera podieľa 7,3 % (126 lôžok). Hoci z tejto dediny nie je možný priamy prístup do žiadnej z jaskýň Slovenského krasu, má strategickú polohu na križovatke ciest k Ochtinskej aragonitovej jaskyni, Gombaseckej jaskyni a jaskyni Domica, ktoré sú zapísané v Zozname svetového kultúrneho a prírodného dedičstva UNESCO (Jaskyne Aggteleckého a Slovenského krasu). Tieto jaskyne patria medzi hlavné body záujmu v Košickom kraji. V tomto národnom parku sa takisto nachádza síce menšia, ale jedinečná jaskyňa Silická ľadnica, ktorá je prístupná verejnosti.

Rozsiahle územie Národného parku Slovenský kras s jeho jedinečnými jaskyňami ako prírodnými pamiatkami a rezerváciami tvoria rozsiahle krasové útvary, ktoré prechádzajú územím viacerých obcí. Z hľadiska trvalej udržateľnosti životného prostredia by sa mal rozvoj služieb cestovného ruchu zamerať predovšetkým na intravilány dedín a okolité obce. Z tohto pohľadu však potenciál tejto oblasti na zvýšenie príjmov z cestovného ruchu nie je ani zďaleka naplnený.

Napriek tomu, že sa jaskyne Slovenského krasu radia medzi najobľúbenejšie turistické atrakcie v Košickom kraji i v celej strednej Európe, väčšinu návštevníkov tvoria jednodňoví turisti (výletníci) alebo nocležníci, ktorí sa ubytovávajú v rôznych lokalitách regiónu Gemer.

Obce na Gotickej ceste, najmä tie, ktoré v roku 2021 získali značku európskeho kultúrneho dedičstva, slúžia ako dôležité piliere rozvoja. Lokalita európskeho kultúrneho dedičstva „Stredoveké nástenné maľby na Gemeri a v Malohonte“ zahŕňa 12 lokalít v regióne Gemer, z toho štyri lokality sa nachádzajú v Hornom Gemeri – Štítnik, Ochtiná, Kocelovce a Plešivec.

TABUĽKA 3: Zhrnutie súčasných pilierov rozvoja Horného Gemera

Oblasť Horného Gemera Hlavný potenciál a formy cestovného ruchu	Hlavné body záujmu	Obec	Počet dostupných lôžok v roku 2021	Podiel na kapacite služieb Horného Gemera
Severná časť				
<p>Rozvoj sa viaže predovšetkým na prírodné dedičstvo Národného parku Slovenský raj. Na niektorých miestach sa nachádzajú pozostatky významnej baníckej histórie (Železné srdce Gemera).</p> <p>Hlavné formy cestovného ruchu a aktivity:</p> <ul style="list-style-type: none"> Mäkký zážitkový turizmus (pešia turistika, cyklistika, bežky) Prírodný turizmus/ekoturizmus (vrátane návštev jaskýň) Letná rekreácia pri vode (v súčasnosti len okrajová forma) 	<p>Planina Geravy a rokliny Vodná nádrž Palcmanová Maša</p>	Dedinky	256	14,7 %
	<p>Dobšinská ľadová jaskyňa/ UNESCO, zahŕňajúca pozostatky priemyselného dedičstva (náučné chodníky na peších a cyklistických trasách v národnom parku), chov koní a jazdecko (ranče)</p>	Stratená**	52	3,0 %
	<p>Zvyšky priemyselného dedičstva (náučné chodníky); Gotická cesta</p>	Dobšiná	53	3,1 %
Stredná časť				
<p>Vývoj sa viaže predovšetkým na kultúrne dedičstvo baníckej histórie a dejiny šľachtických rodov európskeho významu.</p> <p>Hlavné formy cestovného ruchu a aktivity:</p> <ul style="list-style-type: none"> Kultúrny turizmus (múzea patriace ku kultúrnej trase – Železné srdce Gemera – a lokality na postupne sa rozvíjajúcej Gotickej ceste), Čiastočne rozvinutý prírodný turizmus/ekoturizmus založený na návšteve jaskýň Národného parku Slovenský kras. Väčšina sprístupnených jaskýň sa nachádza v južnej a juhozápadnej časti okresu). 	<p>Územie spájajúce strednú časť a severnú časť (lúka Rožňava – Dobšiná a od prameňa hlavnej rieky Slaná v Rejdovej). Luteránske kostoly a zvyšky baníckej histórie.</p>	Rejdová Vyšná Slaná, Vlachovo Nížna Slaná, Čučma, Gemerská Poloma	zanedbateľný počet*	n/a
	<p>Zážitkové centrum Sentinel Banského múzea v Rožňave. Strážna veža v Rožňave Gemerské kultúrne stredisko Kultúrne centrum Kláštor Gotická cesta</p>	Rožňava	588	33,8 %
	<p>Kaštieľ Betliar</p>	Betliar	133	7,7 %
	<p>Mauzóleum Andrássyovcov Hrad Krásna Hôrka (zatvorený) Andrássyho obrazáreň</p>	Krásnohorské Podhradie	53	3,1 %
	<p>Krásnohorská jaskyňa UNESCO</p>	Krásnohorská Dlhá Lúka	180	10,4 %
Južná a juhozápadná časť				
<p>Rozvoj sa viaže najmä na prírodné dedičstvo Národného parku Slovenský kras.</p> <p>Hlavné formy cestovného ruchu a aktivity:</p> <ul style="list-style-type: none"> Prírodný turizmus/ ekoturizmus (návšteva jaskýň) Mäkký zážitkový turizmus (pešia turistika a cykloturistika) <p>Vysoký potenciál rozvoja má kultúrny turizmus založený na lokalitách so značkou „Európske dedičstvo“ (najmä umelecký turizmus, kreatívny priemysel a náboženský turizmus). Lokality patria ku Gotickej ceste.</p>	<p>Obec na križovatke ciest do jaskýň Slovenského krasu</p>	Gemerská Hôrka	126	7,3 %
	<p>Jaskyňa Domica UNESCO</p>	Dlhá Ves,	zanedbateľný počet *	n/a
	<p>Gombasecká jaskyňa/ UNESCO</p>	Slavec	0	0 %
	<p>Jaskyňa Silická ľadnica</p>	Silica	0	0 %
	<p>Ochtinská aragonitová jaskyňa/ UNESCO</p>	Ochtiná	0	0 %
	<p>Gotická cesta/ Stredoveké nástenné maľby/ Značka „Európske dedičstvo“</p>	Plešivec, Štítnik Kocelovce.	zanedbateľný počet *	n/a
<p>Malé dedinky na ceste k jaskyniam a vstupným bodom do Národného parku Slovenský kras</p>	Bohunovo, Drnava, Jablonov nad Turňou, Jovice	zanedbateľný počet *	n/a	

* Obec s menej ako 2 ubytovacími zariadeniami

** podľa celkového počtu dostupných lôžok v roku 2018.

n/a - nevzťahujúci sa podiel dostupnej kapacity v obciach s vybranými dôvernými údajmi.

Zdroj: Vlastné spracovanie

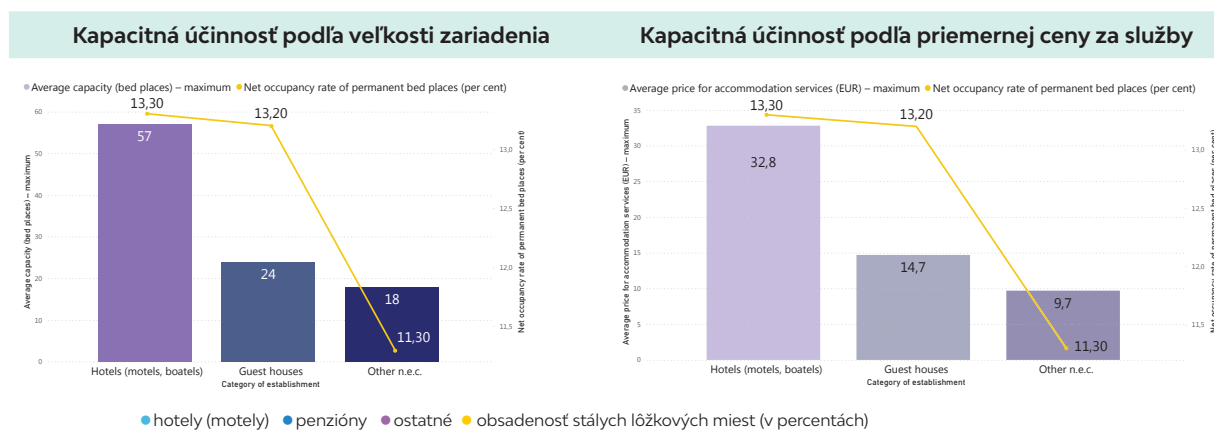
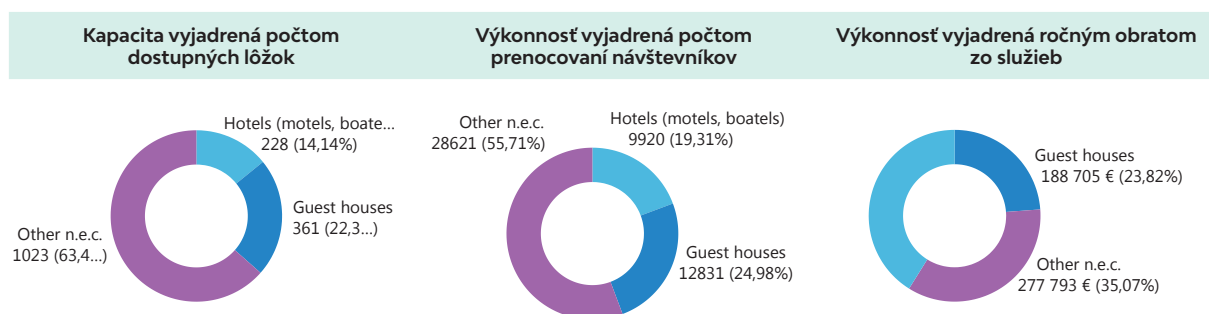
Štruktúra a kvalita služieb

Prevládajúcim typom ubytovania v tejto oblasti je malokapacitné ubytovanie rodinného typu. Väčšina ubytovacích zariadení poskytuje len základné ubytovacie služby bez možnosti stravovania alebo využitia iných doplnkových služieb. Tvoria 64 % kapacity meranej počtom dostupných lôžok, vrátane kempingových areálov.

Hotely, ktoré ponúkajú najširšiu škálu služieb, tvoria 14 % celkovej lôžkovej kapacity, zatiaľ čo na penzióny pripadá 22 %. Na príjmy z cestovného ruchu v regióne však majú najväčší vplyv práve hotely. Hoci tento segment predstavuje len 20 % prenocovaní v oblasti, na tržbách sa podieľa 41 %.

Na penzióny pripadá až 24 % prenocovaní v tejto oblasti, čo je približne rovnaký podiel ako ich príjmy z ubytovacích zariadení.

OBRÁZOK 7: Prehľad hospodárskych výsledkov ubytovacích zariadení v Hornom Gemeri



Zdroj: Vlastné spracovanie na základe údajov za rok 2019 zverejnených Štatistickým úradom Slovenskej republiky, 2022.

Návštevníci strávia v priemere 1,6 dňa v hoteloch, 2,4 dňa v penziónoch a 3 dni v iných typoch zariadení. Je to do značnej miery ovplyvnené ich geografickou polohou v rámci regiónu a ich ponukou pre konkrétny segment trhu. Podľa ponuky AirBnB sú zariadenia rozdelené do kategórií podľa hlavných pilierov rozvoja, ktoré zodpovedajú aj miestnym údajom.

TABUĽKA 4: Ubytovanie ponúkané cez Airbnb

Typ	Dom	Apartmán	Penzión	Hotel	Iné
Podiel každého typu	52 %	16 %	9 %	4 %	19 %
Celková kapacita	178 lôžok				
Top 3 oblasti (74 %)	Mlynky/Dedinky* 29 lôžok		Rožňava 22 lôžok	Krásnohorské Podhradie 80 lôžok	

* Severná časť regiónu, ktorá často býva priradzovaná aj k regiónu/destinácii Spiš

Zdroj: Vlastné spracovanie, 2022.

Napriek tomu, že región má vzhľadom na svoju prihraničnú polohu vysoký potenciál, je jeho slabinou nízka kvalita služieb, čo sa odráža aj v kratšom priemernom pobyte zahraničných návštevníkov (len 2,4 dňa) ako v iných oblastiach regiónu, ktorý sa dokonca nachádza pod celoštátnym priemerom. Nízke priemerné výdavky návštevníkov v ubytovacích zariadeniach zároveň odrážajú nízku kvalitu služieb ponúkaných v ubytovacích zariadeniach.

Slabinou regiónu je aj nedostatok informačných služieb orientovaných na návštevníkov a chýbajúca podpora zákazníkov. Turistické informačné centrá sú k dispozícii len v centre Rožňavy a Dobšinej, v Dobšinskej ľadovej jaskyni, Dedinkách a v Štítniku. Tieto centrá často ponúkajú málo informácií a pri poskytovaní informácií nevyužívajú inovatívne technológie. Okrem toho na kľúčových odľahlých miestach často celkom chýbajú informačné stojany slúžiace na lepšie pochopenie lokality, smerové mapy a tabule.

1.4 DOSTUPNOSŤ

Slabou stránkou okresu Rožňava a celého regiónu Gemer vo vzťahu k rozvoju cestovného ruchu je dopravná obslužnosť a dostupnosť, ako je uvedené v Stratégii rozvoja cestovného ruchu v Košickom kraji. Gemer je jedným z mála regiónov na Slovensku, ktorý nie je napojený na diaľničnú sieť/ sieť **rýchlostných ciest**. Diaľnica R2, ktorá má viesť cez celé územie až do Košíc, je zatiaľ v regióne Gemer vybudovaná len na dvoch krátkych úsekoch, s obchvatmi Tornaľa a Ožďany v **okrese** Rimavská Sobota.

Cestnú sieť okresu Rožňava tvoria cesty I. triedy (98 km), II. triedy (90 km) a III. triedy (136 km). Medzinárodná cesta E 571 I/16 spája okres Rožňava s ostatnými medzinárodnými cestami prostredníctvom štátnej cesty I/67 (Rožňava – Dobšiná – Stratená) v severojužnom smere.

Na území okresu sa nachádza 135 km železničných tratí s ôsmimi železničnými úsekmi, z ktorých najdôležitejší je južný úsek železničnej trate do Košíc. Ostatné sa využívajú prevažne na miestnej úrovni. Problém spočíva v nedostatočnej autobusovej doprave z Rožňavy do okolia, ako aj k turistickým atrakciám a cieľom. Počas letnej turistickej sezóny, víkendov a sviatkov sa tento problém stáva ešte vypuklejším¹². V nasledujúcej tabuľke sú zhrnuté dostupné linky do miest vyššieho významu (z iných okresov):

TABUĽKA 5: Priame denné spojenie do Rožňavy železničnou a autobusovou dopravou

Príchod	Odchod	Vlak*	Autobus*
Rožňava	Košice	7	12
Rožňava	Poprad	-	5
Rožňava	Zvolen	7	6
Rožňava	Banská Bystrica	-**	1**
Rožňava	Spišská Nová Ves	-	2

* linky v letnej sezóne počas pracovného dňa

** viac možností po prestupe z vlaku na autobus alebo pri ceste cez Zvolen

Zdroj: Vlastné spracovanie, 2022.

Horný Gemer spájajú s regionálnym centrom Košice nasledujúce železničné spojenia:

- Trať vedúca z Košíc do Prešova a pozdĺž hranice regiónu cez Margecany, odkiaľ vedie odbočka pozdĺž rieky Hnilec do Dediniek,
- Trať z Košíc vedúca cez Moldavu a Bodvu do Rožňavy, kde sa rozdeľuje na Jelšavu a Dobšínú. Trať cez Rožňavu vedie do Bratislavy (rýchlik Gemeran).

OBRÁZOK 8: Mapa dopravnej infraštruktúry Košického kraja a spojenia s Gemerom



Železničná stanica v Rožňave, administratívnom centre Horného Gemera, sa nachádza v pomerne veľkej (viac než 3 km) vzdialenosti od centra mesta, čo návštevníkom sťažuje pešiu prechádzku do/z cieľa. Podľa výsledkov prieskumu medzi návštevníkmi, ktorý sa uskutočnil počas letnej sezóny 2018¹³, väčšina návštevníkov prichádza do regiónu autom alebo na motorke (87 %), a len malé percento prichádza vlakom (6,3 %) alebo autobusom (3,9 %). Jedným zo štyroch hlavných dôvodov, prečo by niektorí návštevníci v prieskume región Gemer svojim priateľom a známym neodporučili, je práve stav dopravy a dostupnosť atrakcií. V prípade parkovania sa všeobecná nespokojnosť v prieskume návštevníkov zatiaľ výrazne neprejavila (20 %). Parkoviská sú väčšinou vybudované v blízkosti obľúbených turistických cieľov a atrakcií (napr. jaskyne a iné lokality pri vstupoch do národných parkov). Zdá sa však, že počas hlavnej sezóny bývajú preplnené.

KAPITOLA 2: SPRÁVA A REGULÁCIA

2.1 INŠTITUCIONÁLNY RÁMEC PRE OBLASŤ CESTOVNÉHO RUCHU

Na Slovensku výkonnosť podnikov v sektore cestovného ruchu výrazne ovplyvnili mimoriadne okolnosti, ktoré so sebou priniesla pandémia COVID-19 v rokoch 2020 a 2021. Dlhodobé dôsledky môžu zahŕňať zníženie počtu pracovných síl v regióne z dôvodu neochoty obyvateľov pracovať v tomto odvetví, zníženie rozsahu a kvality ponúkaných služieb, zhoršenie finančného zdravia podnikov a ďalšie štrukturálne problémy. Toto tvrdenie možno ďalej podporiť konštatovaním, že najmenej rozvinuté oblasti Slovenska, ako napríklad Gemer, už teraz pociťujú dôsledky odlivu mladých ľudí a pracovnej sily do rozvinutejších regiónov Slovenska alebo do zahraničia.

V dôsledku toho je ešte dôležitejšie, aby kľúčoví aktéri pri rozvoji cestovného ruchu navzájom spolupracovali. Toto vytváranie sietí by malo zahŕňať nielen poskytovateľov služieb, ale aj inštitúcie vyššieho vzdelávania, umelecké a kultúrne ustanovizne a ďalšie typy inštitúcií. Základnou požiadavkou na zlepšenie postavenia regiónu Gemer na trhu cestovného ruchu je účinný destinačný manažment a marketing renomovaných organizácií cestovného ruchu na regionálnej a miestnej úrovni.

Destinačný manažment na miestnej a regionálnej úrovni

Destináciu Gemer spravuje Oblastná organizácia cestovného ruchu Gemer, niektoré časti územia – vybrané obce v severnej časti okresu Rožňava – spravujú OOCR Slovenský raj & Spiš. Okrem toho tu pôsobia miestne akčné skupiny (MAS), občianske združenia a rôzne iniciatívy, ktoré sa aktívne podieľajú na manažmente destinácie a realizujú významné iniciatívy na podporu rozvoja cestovného ruchu. Miestne OOCR sú hlavnými subjektmi zodpovednými za dobré riadenie destinácie v súlade s princípmi trvalo udržateľného rozvoja.

OBLASTNÁ ORGANIZÁCIA CESTOVNÉHO RUCHU GEMER

OOCR Gemer bola zriadená za účelom podpory cestovného ruchu v súlade so zákonom č. 91/2010 Z. z. o rozvoji cestovného ruchu v znení neskorších predpisov. Do Registra organizácií cestovného ruchu, ktorý vedie Ministerstvo dopravy a výstavby SR, sekcia cestovného ruchu, bola zapísaná 29. augusta 2018. OOCR Gemer má v súčasnosti 27 členov, medzi ktorými je 16 obcí, 6 podnikateľských subjektov, Turistické informačné centrum Rožňava, Banícke múzeum Rožňava, Štátna ochrana prírody SR, Rozvojová agentúra BBSK a nezisková organizácia.

Región Gemer bol od začiatku koncipovaný ako komplexná turistická destinácia, napriek tomu, že jeho administratívne hranice tvoria tri okresy a dva samosprávne kraje¹⁴. OOCR Gemer sa neustále rozrastá a od roku 2018 sa počet jej členských obcí zvýšil zo siedmich na šestnásť, pričom pribudli dve obce – Nižná Slaná a Betliar – z okresu Rožňava.

Okrem realizácie marketingových stratégií destinácie, ktoré využívajú interné aj externé nástroje marketingovej komunikácie, sa OOCR Gemer sústreďuje na aktivity v oblasti vytvárania sietí, malých infraštruktúrnych projektov, podmienok pre rozvoj cestovného ruchu a vytvárania podmienok pre tieto iniciatívy.

Ďalšie partnerstvá a záujmové skupiny v oblasti regionálneho rozvoja

Miestne akčné skupiny v regióne Gemer uplatňujú prístup zdola nahor v rámci miestneho rozvoja vedeného komunitou (CLLD) v súlade s nariadením Európskeho parlamentu a Rady (EÚ) č. 1305/2013 zo 17. decembra 2013 o podpore rozvoja vidieka prostredníctvom Európskeho poľnohospodárskeho fondu pre rozvoj vidieka (EPFRV) a o zrušení nariadenia Rady (ES) č. 1698/2005¹⁵¹⁶. Miestne akčné skupiny sú na území Horného Gemera zriadené v 33 obciach.

Miestna akčná skupina Gemer-Rožňava pôsobí v Hornom Gemeri a občianske združenie MAS OZ KRAS sa zameriava na rozvoj obcí v Národnom parku Slovenský kras.

TABUĽKA 6: Miestne akčné skupiny pôsobiace v regióne Gemer

Horný Gemer Okres Rožňava (Košícký kraj)	Počet obcí	Stredný a Dolný Gemer Okresy Revúca a Rimavská Sobota (Banskobystrický kraj)	Počet obcí
MAS OZ KRAS	19	Partnerstvo Muránska planina-Čierny Hron	14
MAS Gemer – Rožňava	14	Verejno-súkromné partnerstvo Stredný Gemer	34
		MAS Malohont	43
		MAS Cerovina, o.z.	28
		Verejno-súkromné partnerstvo Južný Gemer	16
		Verejno-súkromné partnerstvo Malý Gemer	23
Celkový počet	33	Celkový počet	158

Zdroj: Vlastné spracovanie, 2022.

Miestne akčné skupiny boli založené ako verejno-súkromné partnerstvá na základe zásad LEADER a v súlade so stratégiami miestneho rozvoja a získali štatút Miestnej akčnej skupiny v programovom období 2014 – 2020, neskôr predĺženom do roku 2022. Schválila ich Slovenská poľnohospodárska platobná agentúra (SPP) na základe výsledkov hodnotenia „Výzvy na predkladanie žiadostí 21/PRV/2017“ v roku 2017.

Zhrnutie kľúčových záujmových skupín z verejného a tretieho sektora, ktoré sa podieľajú na presadzovaní princípov udržateľného cestovného ruchu v regióne Gemer

Prírodné dedičstvo

1. Štátna ochrana prírody Slovenskej republiky (Ministerstvo životného prostredia SR); Správa Národného parku Slovenský kras, Správa Národného parku Slovenský raj, Správa Národného parku Muránska planina, Správa Chránenej krajinskej oblasti Cerová vrchovina
2. Správa slovenských jaskýň a jej miestne jednotky (Speleo Rožňava, Arachnos Slovenský kras, Speleo klub Tisovec, Oblastná speleologická skupina Rimavská Sobota)
3. Správa národného parku Aggtelek (Maďarsko)
4. Novohrad-Nograd geopark (UNESCO)/ Geopark Novohrad-Nograd, z.p.o.
5. Miestne turistické kluby (Klub slovenských turistov)
6. Cyklistický klub – Skalná Ruža Gemerská Hôrka
7. Dobrovoľní strážcovia prírody
8. Jazdecké kluby konskej turistiky

Kultúrne dedičstvo

1. Slovenské národné múzeum Betliar (Ministerstvo kultúry Slovenskej republiky)
2. Banícke múzeum v Rožňave, Gemerské osvetové stredisko, ktorého zriaďovateľom je KSK, a ďalšie kultúrne inštitúcie (napr. knižnice);
3. Pamiatkový úrad Slovenskej republiky,
4. Cirkevný zbor Evanjelickej cirkvi augsburského vyznania (ECAV) v Rimavskom Brezove a ďalšie cirkevné zbory a správcovia národných kultúrnych pamiatok,
5. Združenie Gotická cesta
6. Združenie Čierne diery
7. Združenie Gemerské grúne
8. Iniciatíva Po stopách Andrassyovcov
9. Iniciatíva Coburgovci a Slovensko
10. Združenie Zubačka Tisovec
11. Združenie RODON Klenovec
12. Banské združenia a iné.

Organizácie v oblasti rozvoja ďalších zdrojov, zložiek produktov, infraštruktúry, služieb a v oblasti destinačného manažmentu a marketingu

1. OOCR Gemer, OOCR Slovenský raj & Spiš
2. KOOCR Košice Región Turizmus, KOOCR Banskobystrický kraj Turizmus
3. Regionálna rozvojová agentúra BBSK
4. Občianske združenie MAS OZ KRAS, MAS Gemer-Rožňava
5. Vzdelávacie inštitúcie (vrátane odborných škôl)
6. Turistické informačné centrum v Rožňave.

2.2 STRATÉGIE, ZÁKONY A NARIADENIA V OBLASTI CESTOVNÉHO RUCHU

S cestovným ruchom súvisí množstvo rôznych činností a oblastí sociálno-ekonomického rozvoja. Právny rámec cestovného ruchu na Slovensku je pomerne komplexný a je v súlade s rôznymi európskymi zákonmi a nariadeniami. Makroprostredie zahŕňa aj pravidlá, ktorými sa riadia činnosti súkromného, verejného a neziskového sektora súvisiace s cestovným ruchom¹⁷.

Nižšie sú uvedené niektoré z najvýznamnejších zákonov a nariadení, ktoré majú vplyv na cestovný ruch a súvisia so strategickým plánovaním, využívaním nástrojov a rozvojovými kompetenciami:

- Zákon č. 91/2010 Z. z. o podpore cestovného ruchu v znení neskorších predpisov
- Zákon č. 539/2008 Z. z. o podpore regionálneho rozvoja v znení neskorších predpisov a zákon č. 336/2015 Z. z. o podpore najmenej rozvinutých okresov v znení neskorších predpisov
- Zákon č. 369/1990 Zb. o obecnom zriadení v znení neskorších predpisov
- Zákon č. 302/2001 Z. z. o samospráve vyšších územných celkov v znení neskorších predpisov.

Zákon č. 50/1976 Zb. o územnom plánovaní a stavebnom poriadku (stavebný zákon) stanovuje základný rámec pre územné činnosti súvisiace s rozvojom investícií. V súvislosti s využívaním prírodného a kultúrneho dedičstva v cestovnom ruchu sú významné aj ďalšie vnútroštátne legislatívne normy¹⁸. Úzko súvisia s významnejšími medzinárodnými záväzkami Slovenskej republiky a s Agendou 2030 pre udržateľný rozvoj¹⁹.

Základ implementácie Agendy 2030 pre udržateľný rozvoj v Slovenskej republike je stanovený vo Vízií a stratégii rozvoja Slovenska do roku 2030 (Slovensko 2030)²⁰.

Právny rámec cestovného ruchu v sociálno-ekonomickom rozvoji

POLITIKA V OBLASTI CESTOVNÉHO RUCHU

Hlavným zákonom upravujúcim inštitucionálny rámec v cestovnom ruchu na národnej, regionálnej a miestnej úrovni je **zákon č. 91/2010 Z. z. o podpore cestovného ruchu** v znení neskorších predpisov. Hlavným cieľom tohto zákona je podporiť rozvoj organizácií destinačného manažmentu na miestnej a regionálnej úrovni s využitím metodiky zdola nahor. Najdôležitejším aspektom destinačného manažmentu je rozvoj štruktúr spolupráce.

Zákon stanovuje práva a povinnosti, ktoré sa vzťahujú na osoby pracujúce v cestovnom ruchu na súkromnej i profesionálnej úrovni, ako aj na organizácie, ktoré toto odvetvie podporujú. Hlavnými subjektmi, ktoré plnia úlohy v cestovnom ruchu, sú ministerstvo (na národnej úrovni), samosprávne kraje, obce, krajské organizácie cestovného ruchu, oblastné organizácie cestovného ruchu a turistické informačné centrá.

Právny rámec stanovuje konkrétne parametre pre vznik a fungovanie organizácií cestovného ruchu na základe modelu verejno-súkromného partnerstva na regionálnej a miestnej úrovni.

Hlavným cieľom prijatia tejto legislatívy bolo vytvoriť pre Slovensko rámec pre uplatňovanie destinačného manažmentu a marketingu v súlade s postupmi iných krajín, v ktorých sú odvetvia cestovného ruchu na vysokej úrovni. Slovensko za národmi, ktoré modely destinačného manažmentu využívajú už dlhé roky, doteraz výrazne zaostávalo. Hlavným cieľom zákona preto bolo vytvoriť finančný nástroj, ktorý by účastníkov motivoval k spolupráci pri podpore rozvoja cestovného ruchu na miestnej a regionálnej úrovni. Podľa zákona sa regionálne a oblastné OCR zriaďujú na dobrovoľnej báze ako verejno-súkromné partnerstvá (VSP) s rovnocennými vzťahmi medzi všetkými účastníkmi rozhodovacích procesov. Sú to nezávislé organizácie s vlastným právnym postavením. Členmi týchto partnerstiev môžu byť samosprávne kraje a obce. Tento zákon nepredpisuje typy členstva v OCR. Definuje však základné princípy riadenia, ku ktorým sa môžu subjekty dobrovoľne prihlásiť vytvorením partnerstva. Motiváciou pre spoluprácu na miestnej a národnej úrovni je štátny dotačný systém Ministerstva dopravy a výstavby, ktorý je jedným zo zdrojov financovania potrieb rozvoja cestovného ruchu prostredníctvom týchto organizácií. Ďalším dôležitým zdrojom je členský príspevok, ktorého výška je presne stanovená v tomto zákone (na získanie dotácie). OCR je partnerstvom, ktoré funguje na princípoch kooperatívneho riadenia a získava finančné prostriedky zo štátnych dotácií aj z členských príspevkov od záujmových skupín.

Od svojho prijatia prešiel tento zákon viacerými zmenami a doplneniami a postupom času sa z neho stal základný rámec pre ďalšie nástroje financované z národných zdrojov, ako sú rekreačné poukazy, štátna investičná pomoc atď.

Ministerstvo dopravy a výstavby SR (MDV SR) je zodpovedné za dohľad nad cestovným ruchom na národnej úrovni.

POLITIKA REGIONÁLNEHO ROZVOJA

Zákon č. 539/2008 Z. z. o regionálnom rozvoji v znení neskorších predpisov je základným zákonom, ktorý stanovuje rámec pre sociálny a hospodársky rozvoj regiónov na Slovensku. Okrem stanovenia parametrov účasti subjektov na procese rozvoja a požiadaviek na koordináciu a realizáciu programu regionálneho rozvoja stanovuje aj ciele a podmienky podpory regionálneho rozvoja. Narastajúce štrukturálne problémy Slovenska vedú k prehĺbovaniu regionálnych rozdielov. Hlavným orgánom zodpovedným za zabezpečovanie regionálneho rozvoja na Slovensku a vykonávanie ustanovení zákona o regionálnom rozvoji je Ministerstvo investícií, regionálneho rozvoja a informatiky SR (MIRRI).

Zákon č. 336/2015 o podpore najmenej rozvinutých okresov v znení neskorších predpisov, uplatňuje osobitný rámec na riešenie regionálnych rozdielov. V súlade s týmto zákonom MIRRI vyvíja iniciatívy na podporu sociálneho a hospodárskeho rozvoja najmenej rozvinutých regiónov s cieľom

vytvárať pracovné miesta, odstraňovať regionálne rozdiely a podporovať investície a podniky, ktoré môžu udržať mladú vzdelanú pracovnú silu v dotknutých oblastiach²¹.

Podľa zákona č. 336/2015 Z. z. patria všetky tri okresy v regióne Gemer medzi najmenej rozvinuté okresy na Slovensku. Vzhľadom na trvalo vysokú mieru evidovanej nezamestnanosti sú tieto okresy od roku 2015 zaradené medzi najmenej rozvinuté okresy²².

Strategické plánovanie

Do rozsahu činností uvedených v zákone č. 91/2010 Z. z. o podpore cestovného ruchu patrí aj tvorba koncepcnej a strategickej dokumentácie v cestovnom ruchu. Vzhľadom na medzisektorový charakter odvetvia je nevyhnutné začleniť cestovný ruch aj do iných súvisiacich odvetví, ako je kultúra, životné prostredie a plány regionálneho rozvoja.

V súčasnosti sa pripravuje základný strategický dokument s názvom „Stratégia udržateľného rozvoja cestovného ruchu do roku 2030“. Výhody a nevýhody regiónu Gemer však načrtlo už viacero strategických dokumentov na miestnej a regionálnej úrovni. Týkajú sa aj prioritizácie požiadaviek, pričom medzi hlavné oblasti, ktorým je potrebné venovať pozornosť, patrí infraštruktúra a ľudský kapitál.

Regionálne stratégie (Stratégia rozvoja ekoturizmu v Košickom kraji, Stratégia rozvoja cyklistickej dopravy a cykloturistiky Košického kraja 2022-2027-2030) pripravené pre Košický kraj zahŕňajú aj okres Rožňava. Koncepcie cestovného ruchu pre región Gemer (**Koncepcia a stratégia cestovného ruchu pre región Gemer do roku 2027, Stratégia rozvoja cykloturistiky pre Gemer a Malohont**) sú spracované z pohľadu destinácie s ohľadom na kultúrne a prírodné hodnoty a považujú Gemer za jednu destináciu, ktorá sa skladá z troch častí tohto regiónu rozdeleného medzi dva samosprávne kraje. Koncepcie sú vypracované OOCR Gemer pôsobiace na tomto území v súlade so zákonom č. 91/2010 Z. z. o rozvoji cestovného ruchu v znení neskorších predpisov. Tieto koncepcie predpokladajú, že návštevníci hranice samosprávnych krajov (politické hranice) nerozlišujú. Stratégia je postavená na komplexnej ponuke cestovného ruchu, kultúrnym prepojení všetkých troch okresov vrátane historického názvu územia (destinačná značka Gemer). Tieto koncepcie destinácie zohľadňujú strategické dokumenty na regionálnej úrovni oboch samosprávnych krajov (KSK a BBSK). Nižšie uvádzame prehľad hlavných stratégií a koncepcií, ktoré formujú rozvoj cestovného ruchu v okrese Rožňava (Horný Gemer).

KONCEPCIA A STRATÉGIA DESTINÁCIE CESTOVNÉHO RUCHU PRE REGIÓN GEMER DO ROKU 2027

Koncepcia a stratégia rozvoja cestovného ruchu v regióne Gemer do roku 2027 je hlavným rámcom na miestnej úrovni, ktorý pripravila OOCR Gemer v spolupráci s Rozvojovou agentúrou BBSK, n.o. na obdobie rokov 2021 až 2027.

Stratégia priamo nadväzuje na tri koncepcie destinácie cestovného ruchu prijaté ako akčný plán a schválené vládou SR pre všetky najmenej rozvinuté okresy – Rožňava, Revúca a Rimavská Sobota²³. Koncepcia destinácie Gemer obsahuje výber aktivít v podobe základného rámca pre smerovanie rozvoja cestovného ruchu v destinácii Gemer na nadchádzajúce programové obdobie 2021 až 2027. Opatrenia a aktivity pripravené pre jednotlivé okresy sú zhrnuté do jedného celku pre celú destináciu Gemer.

Hlavným cieľom tohto dokumentu je do roku 2027 vytvoriť z regiónu Gemer známu víkendovú destináciu na Slovensku a na hraniciach s Maďarskom, ktorá bude riadená v súlade s princípmi trvalo udržateľného rozvoja, bude ponúkať základné služby a zavedené produktové línie.

Na dosiahnutie tejto vízie bolo stanovených osem strategických cieľov:

1. Prijatie vysokokvalitných nástrojov na zlepšenie inštitucionálneho riadenia destinácie
2. Zvýšenie výkonnostného a inovačného potenciálu destinácie Gemer (okrem opatrení v oblasti prírodného turizmu, kultúrneho turizmu a rozvoja cykloturistiky, ktoré sú formulované ako samostatné strategické ciele).

3. Neustále zvyšovanie kvality poskytovaných služieb v oblasti cestovného ruchu.
4. Zlepšovanie dostupnosti destinácie a dostupnosti bodov záujmu (vrátane informačnej dostupnosti).
5. Zatraktívnenie ponuky produktov v prírodnom prostredí vrátane prírodných produktov cestovného ruchu destinácie Gemer.
6. Zatraktívnenie ponuky produktov kultúrneho cestovného ruchu.
7. Začlenenie regionálnych produktov do produktu cestovného ruchu destinácie Gemer.
8. Efektívny marketing.

Stratégia rozvoja trvalo udržateľného cestovného ruchu v Košickom kraji do roku 2027

Vízia tejto stratégie²⁴ sa zameriava na rozvoj cestovného ruchu v súlade s hospodárskym a sociálnym rozvojom, prosperitou miestneho obyvateľstva a pozitívnym obrazom Košického kraja. KSK sa zameriava na vytváranie stabilných podmienok pre činnosť organizácií cestovného ruchu (OCR), ktoré vytvárajú atraktívne destinácie s konkurencieschopnou ponukou cestovného ruchu v súlade s princípmi trvalo udržateľného rozvoja. Princípy trvalo udržateľného rozvoja sú zdôraznené v štyroch strategických cieľoch, ktoré sú realizované prostredníctvom troch rozvojových programov.

1. ZACLLENENIE CESTOVNÉHO RUCHU DO POLITIKY REGIONÁLNEHO ROZVOJA – zámerom je zlepšiť koordináciu v rámci Košického kraja, jeho inštitúcií a ďalších subjektov v regióne, medzinárodnú a cezhraničnú spoluprácu.
2. ZVÝŠENIE ÚROVNE INFRAŠTRUKTÚRY CESTOVNÉHO RUCHU – rozširovanie infraštruktúry, neustále zlepšovanie kvality a podpora infraštruktúry v málo rozvinutých destináciách v regióne. Cieľom je poskytovať služby, ktoré spĺňajú očakávania návštevníkov Košického kraja.
3. ROZDELENIE DOPYTU PO CESTOVNOM RUCHU V ČASE A NA MIESTE – predchádzanie a riešenie nadmernej turistiky, preľudnenia a efektívne využívanie potenciálu cestovného ruchu.
4. BUDOVANIE INOVATÍVNEHO A EFEKTÍVNEHO MARKETINGU UDRŽATEĽNEJ DESTINÁCIE.

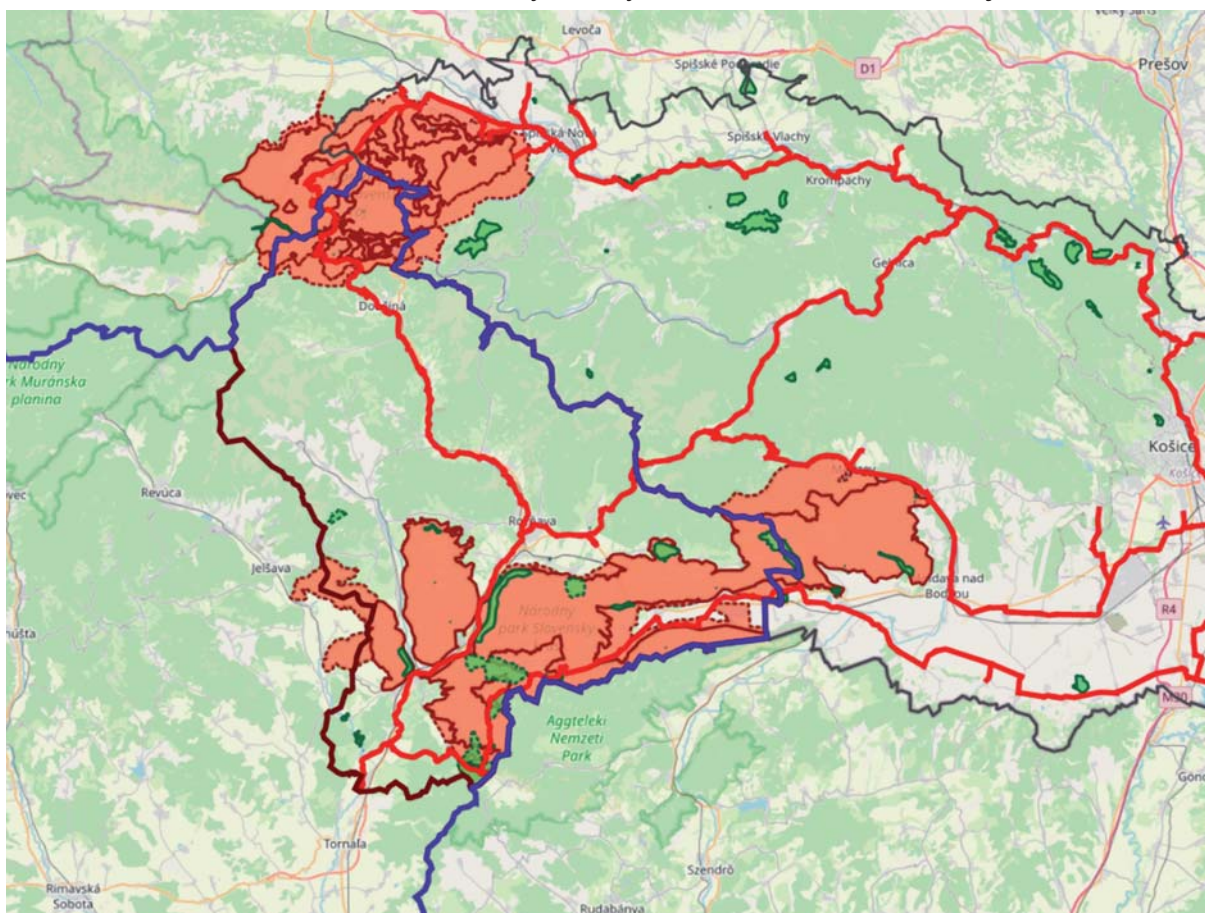
Navrhované rozvojové programy sa zameriavajú na ponuku cestovného ruchu, spoluprácu a koordináciu a marketing a propagáciu.

Stratégia rozvoja cyklistickej dopravy a cykloturistiky v Košickom kraji 2022–2027–2030

Strategická vízia sa zameriava predovšetkým na zvýšenie počtu cyklistov a cykloturistov, pretože práve to je hlavným ukazovateľom efektívnosti prostriedkov vynaložených na budovanie cyklistickej a cykloturistickej infraštruktúry. Ciele na dosiahnutie tejto vízie sú:

1. ZLEPŠENIE CYKLISTICKEJ INFRAŠTRUKTÚRY – vybudovanie bezpečných a atraktívnych segregovaných cyklotrás v rámci Kostrovej siete cyklistických komunikácií Košického kraja.
2. BUDOVANIE CYKLISTICKÝCH DESTINÁCIÍ – návrh a realizácia kompletnej ponuky pre cyklistov prostredníctvom budovania cyklotrás a ďalších cyklistických zariadení – siete Bike Pointov KSK – a rozvoj služieb vhodných pre cyklistov. Stratégia definuje 10 cyklistických cieľov na území Košického samosprávneho kraja, z ktorých jedným je Gemer.
3. ZABEZPEČENIE SPRÁVNEHO ZBERU ÚDAJOV – vykonávanie prieskumov a inštalácia automatických sčítačov cyklistov na cyklotrasách.

OBRÁZOK 9: Hlavná sieť cyklistických komunikácií v Košickom kraji



Zdroj: KSK, 2023.

Konceptný rámec identifikuje hlavné cyklistické koridory Košického kraja, ktoré spájajú mestá a historické regióny v dĺžke 853 km. Všade, kde je to možné, sa plánujú segregované cyklotrasy alebo sa modernizujú existujúce súkromné cesty a zohľadňujú sa nábregia pozdĺž riek. V okrese Rožňava sa stretávajú tri vetvy základnej kostrovej siete:

KE03 Gemerská vetva s plánovanou dĺžkou približne 97 km. Regionálna vetva spája Národný park Slovenský raj a Národný park Slovenský kras, pričom prevažne vedie koridorom rieky Slaná a železničnej trate.

KE05 Abovská vetva s plánovanou dĺžkou približne 95,5 km, z toho 45,373 km na území okresu Rožňava. Južná regionálna vetva prepája územie Národného parku Slovenský kras v katastri obce Čoltovo a okolie Košíc s napojením na EV11. Vedie zaujímavým krasovým územím, po náhorných plošinách a v údoliach. Trasa má väčší turistický potenciál, pretože vedie výlučne vidieckou krajinou.

KE11 Gelnická vetva je plánovaná v dĺžke približne 62 km, z toho 17 km v okrese Rožňava. Severojužná regionálna vetva spájajúca mesto Rožňava a Gelnicu v smere na Margecany.

Celková dĺžka plánovaných trás v rámci základnej siete na vymedzenom území Gemera je 159,335 km.

Stratégia rozvoja cykloturistiky regiónu Gemer a Malohont

Stratégia bola vypracovaná pre potreby OOCR Gemer a bola jednou z aktivít zahrnutých v koncepcii a stratégii cestovného ruchu pre región Gemer do roku 2027. Bola pripravená za účasti

miestnych záujmových skupín vrátane cyklistických klubov a ďalších partnerov na miestnej a regionálnej úrovni. Obsahuje analýzu ponuky, dopytu, súčasnej siete cyklotrás, ako aj komplexný návrh 48 nových trás (s prioritným značením) spájajúcich všetky tri okresy, ktoré by mohli vytvoriť komplexnú ponuku. V návrhu sa ako priorita uvádza prepojenie bodov záujmu, rozvoj tematických okruhov a sprístupnenie kultúrnych trás pre cykloturistov. DMO plánuje realizovať týchto 48 nových trás v spolupráci so záujmovými skupinami na miestnej a regionálnej úrovni, vrátane využitia vlastných zdrojov, do roku 2030.

Plán rozvoja najmenej rozvinutého okresu Rožňava na roky 2022 – 2026

V Pláne rozvoja najmenej rozvinutého okresu Rožňava na roky 2022-2026 (návrh, 2022), ktorý je hlavným strategickým dokumentom na zabezpečenie finančnej podpory infraštruktúrnych aktivít prispievajúcich k tvorbe pracovných miest podľa zákona o podpore najmenej rozvinutých okresov, bol cestovný ruch identifikovaný ako kľúčová oblasť a priorita.

Stratégia miestneho rozvoja vedeného komunitou – MAS Gemer – Rožňava

Stratégia miestneho rozvoja vedeného komunitou MAS Gemer-Rožňava zahŕňa niekoľko opatrení vrátane opatrení na rozvoj cestovného ruchu, najmä tých, ktoré sú zamerané na zvýšenie atraktívnosti územia, zlepšenie stavu infraštruktúry a podnikateľského prostredia.

Stratégia rozvoja ekoturizmu v Košickom kraji

Krajská organizácia cestovného ruchu v Košiciach²⁵ pripravila stratégiu na podporu ekoturizmu v Košickom kraji. Zahŕňa okres Rožňava a identifikuje štyri hlavné produktové línie súvisiace s potrebami rozvoja infraštruktúry a služieb cestovného ruchu v regióne:

1. Posvätné a svetské tajomstvá regiónu
2. Tajomné miesta v národných parkoch
3. Gotická cesta v regióne Gemer
4. Cyklistika popri rieke Slaná.

Regionálny rámec pre rozvoj ekoturizmu v regióne tvoria plány dvoch krajských OCR v oblasti Gemera. KOČR Košice Región Turizmus vypracovala stratégiu rozvoja ekoturizmu v Košickom kraji, zatiaľ čo KOČR Banskobystrický kraj Turizmus realizuje stratégiu rozvoja ekoturizmu v chránených územiach Banskobystrického kraja do roku 2030²⁶.

V Košickom kraji existujú ešte ďalšie regionálne tematické stratégie, ktoré môžu ovplyvniť sektor cestovného ruchu v oblasti Horného Gemera, vrátane Konceptie rozvoja kultúry v košickom samosprávnom kraji 2020 – 2025 (2030), internej výzvy Tradície inšpirujú inovácie – 2019, a Konceptie budovania kostrovej siete cyklotrás v Košickom kraji.

2.3 REGIONÁLNA SPOLUPRÁCA

Gemerský región je rozvoju spolupráce na regionálnej, národnej a medzinárodnej úrovni naklonenejší, pretože jeho hranice sú postavené na historickom základe. Rozvoj regionálnej spolupráce asi najlepšie ilustruje vznik a ďalšia existencia OOCR Gemer, ktorá priamo spája záujmové skupiny z oboch regiónov.

Najväčším úspechom a výsledkom dlhoročnej spolupráce v oblasti cestovného ruchu v tomto regióne je vyhlásenie „Stredovekých nástenných malieb na Gemeri a v Malohonte“ za lokalitu so značkou „Európske dedičstvo“. Ide o 12 lokalít na Gotickej ceste, z ktorých štyri sa nachádzajú v Košickom kraji a osem v Banskobystrickom kraji a sú vo vlastníctve Cirkevného zboru ECAV v Rimavskom Brezove.

Košice a Banská Bystrica so Združením Gotická cesta, KOČR Banskobystrický kraj Turizmus a KOČR Košice Región Turizmus, miestnou OOCR Gemer a Cirkevným zborom ECAV v Rimavskom Brezove podpísali Memorandum o spolupráci v roku 2020 a zaviazali sa zabezpečiť dlhodobý systém riadenia projektu. Svoju podporu projektu vyjadrilo podpísaním Deklarácie o spolupráci všetkých 12 miest. Zároveň bol vytvorený spoločný manažment na zabezpečenie jednotnej prezentácie a koordinácie aktivít. Základnú koordináciu projektu zastrešuje Evanjelický cirkevný zbor Rimavské Brezovo.

Za riadenie projektov, finančnú udržateľnosť a propagáciu týchto lokalít so značkou „Európske dedičstvo“ ako súčasť udržateľnej ponuky destinácií nesú zodpovednosť oba samosprávne kraje, obe KOČR a OOCR Gemer. Neziskový sektor, zastúpený združením Gotická cesta, má za úlohu vykonávať aktivity v oblasti propagácie a popularizácie.

The background of the entire page is a repeating pattern of teal-colored triangles. The triangles are arranged in a grid-like fashion, with some pointing upwards and some downwards, creating a complex, textured effect. The color is a consistent shade of teal or seafoam green.

KAPITOLA 3: PRODUKTY, ZÁŽITKY A PONUKY V OBLASTI CESTOVNÉHO RUCHU

Vzhľadom na množstvo prírodných a kultúrnych pamiatok je región Gemer najvhodnejší na podporu podnikov mäkkého cestovného ruchu súvisiacich práve s týmto bohatstvom. Patrí tu:

- pešia turistika (všetky okresy regiónu Gemer)
- cykloturistika (všetky okresy regiónu Gemer)
- jazda na koni (všetky okresy regiónu Gemer)
- splavovanie (Národný park Horný Gemer – Slovenský raj)
- poznávanie jaskýň a speleológia (okres Rožňava/Horný Gemer)
- spoznávanie kultúrneho a baníckeho dedičstva (všetky okresy regiónu Gemer – každý so špecifickou témou)
- horolezectvo (okres Rožňava/Horný Gemer, okres Revúca/Stredný Gemer)
- pobyt v lesnom/horskom prostredí (všetky okresy regiónu Gemer)

Rozvoj vonkajších vodných plôch síce disponuje určitým potenciálom, no región Gemer v súčasnosti nemá najlepšie predpoklady konkurovať iným regiónom Slovenska, a to z dôvodu mimoriadne nízkej úrovne cestovného ruchu a verejnej infraštruktúry v okolí všetkých štyroch vonkajších vodných plôch regiónu Gemer, ako sú Teplý Vrch a Kurinec v okrese Rimavská Sobota, vodná plocha v Tornali v okrese Revúca a vodná plocha Palcanská Maša v okrese Rožňava. Vodná plocha Palcanská Maša je síce podstatne menšia, ale zároveň má veľmi atraktívnu polohu pri vstupe do Národného parku Slovenský raj.

Medzi najčastejšie aktivity turistov v Gemerí patrí návšteva miest spojených s kultúrnym, historickým alebo prírodným dedičstvom, ako sú jaskyne a iné prírodné pamiatky a rezervácie. Ďalšími obľúbenými aktivitami sú turistika a kempovanie. Väčšina – 75 % – návštevníkov oblasti sa však zdrží len jeden deň, či už cestujú s rodinou, priateľmi alebo absolvujú iné krátke výlety. Podľa výsledkov prieskumu medzi návštevníkmi, ktorý sa uskutočnil počas letnej sezóny 2018, len 13 % návštevníkov uvádza ako hlavný dôvod návštevy oblasti dlhší pobyt (napríklad víkendový výlet).

3.1 PRÍRODNÝ TURIZMUS/EKOTURIZMUS

Základnými prvkami prírodných parkov sú chránené územia a významné lokality, ktoré podporujú podmienky pre rozvoj prírodného turizmu, ktorý presahuje rámec rozvoja aktivít, ako sú pešia turistika, cykloturistika a kempovanie. V gemerskom regióne sa nachádzajú štyri veľkoplošné chránené územia, z toho dve v hornom Gemerí.

Národný park Slovenský kras sa nachádza v troch okresoch – Revúca, Rožňava/Gemer a Košice – a susedí s Abovským krajom. Nachádza sa prevažne v okrese Rožňava. Práve tento región Slovenska je výnimočný tým, že bol ako prvý v krajine v roku 1977 prijatý do celosvetovej siete biosférických rezervácií v rámci programu UNESCO. V parku sa nachádza viac ako 1 350 známych jaskýň a priepastí. Jaskyne Slovenského krasu a Aggteleckého krasu v Maďarsku boli v roku 1995 zapísané do Zoznamu svetového kultúrneho a prírodného dedičstva UNESCO (<http://npslovenskykras.sopsr.sk/>). Medzi najnavštevovanejšie jaskyne patria Dmica, Gombasecká jaskyňa, Krásnohorská jaskyňa a Ochtinská aragonitová jaskyňa (maloplošné chránené územie v kategórii národná prírodná pamiatka).

Národný park Slovenský raj je spoločný pre tri historické regióny – Gemer, Spiš a Horehronie – a pre turistov je mimoriadne atraktívny. Obce, ktoré sú vstupnými miestami do tohto národného parku,

sú členmi OOCR Slovenský raj & Spiš. Najvýznamnejšou prírodnou lokalitou okresu Rožňava je Dobšinská ľadová jaskyňa, maloplošné chránené územie z kategórie národných prírodných pamiatok, ktoré bolo v roku 2000 zapísané do Zoznamu svetového kultúrneho a prírodného dedičstva UNESCO. Vzhľadom na svoj význam patrí medzi najvýznamnejšie ľadové jaskyne na svete²⁷. V záujme podpory cestovného ruchu v tejto oblasti a zlepšenia dostupnosti tejto idylickej slovenskej lokality smerom z juhu na sever je nevyhnutné otvoriť zrekonštruovanú, ale stále uzavretú lanovku z obce Dedinky na plošinu Geravy.

3.2 KULTÚRNY A PAMIATKOVÝ TURIZMUS

V regióne Gemer ponúka návštevníkom služby kultúrneho a vzdelávacieho cestovného ruchu niekoľko múzeí, z toho dve v regióne Horný Gemer. V porovnaní s ostatnými časťami Gemera majú tieto múzeá vyššiu návštevnosť. Zároveň patria aj medzi najnavštevovanejšie múzeá v Košickom kraji.

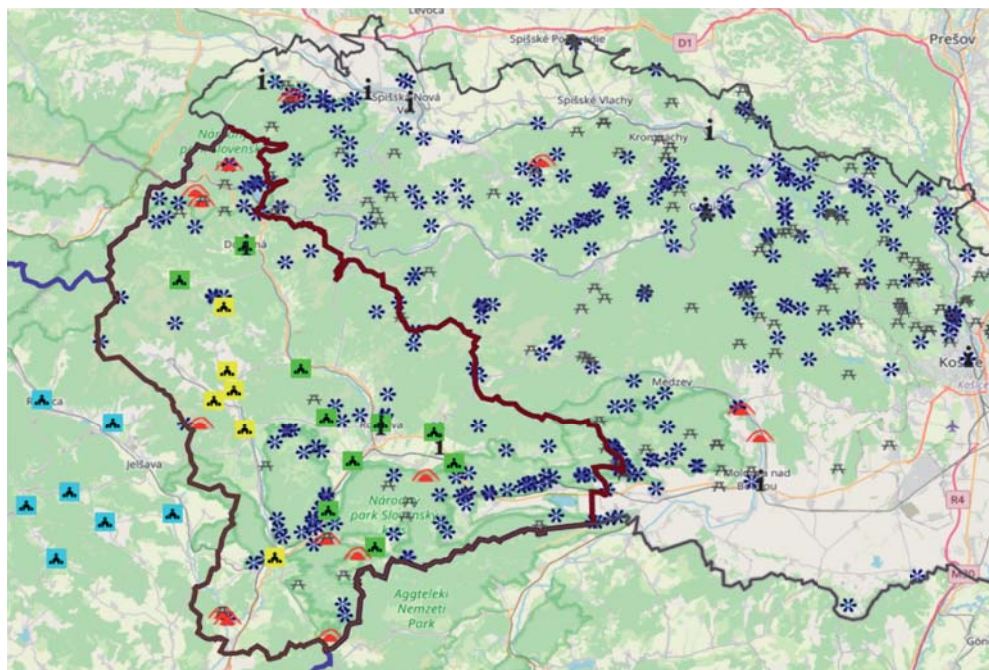
TABUĽKA 7: Múzeá v Hornom Gemeri

Názov múzea	Objekt/Pamiatkové územie	Lokalita
Banické múzeum v Rožňave (zriaďovateľom je Košický samosprávny kraj)	Zážitkové centrum Sentinel Andrássyho obrazáreň	Rožňava
Slovenské národné múzeum Betliar (zriaďovateľom je Ministerstvo kultúry Slovenskej republiky)	Mauzóleum Andrássyovcov Hrad Krásna Hôrka (zatvorený z dôvodu rekonštrukcie) Kaštieľ Betliar	Krásnohorské Podhradie Betliar

Zdroj: Vlastné spracovanie, 2022.

Návštevníci si môžu prezrieť aj niekoľko ďalších významných regionálnych a miestnych expozícií v oblasti, z ktorých väčšina má nepravidelnú prevádzkovú dobu (múzeá prevádzkované obcou): Múzeum: Múzeum Andrássyovcov / Kaštieľ vo Vlachove (Vlachovo), Vodný mlyn v Kováčovej (kedysi patrili Andrássyovcom) s expozíciou prezentujúcou miestne tradície, Obecné múzeum Stará hyža (Stratená), Pamätný dom akademika Jura Hronca (Gočovo) a Banický dom (Dobšiná). Mesto Rožňava má niekoľko kultúrnych inštitúcií, medzi ktoré patrí Kultúrno-kreatívne centrum Kláštor, Gemerská knižnica Pavla Dobšinského v Rožňave, mestské divadlo Actores Rožňava, Gemerské osvetové stredisko).

OBRÁZOK 10: Mapa prírodných a kultúrnych pamiatok v regióne Gemer



Zdroj: KSK, 2023

S históriou Gemera sa spája výskyt početných historických pamiatok v jeho okolí. Prepojením historických pamiatok horného Gemera s pamiatkami v iných oblastiach regiónu možno vytvoriť komplexnú ponuku destinácie. V regióne Gemer existuje šesť hlavných produktových tém, pričom prvé tri sú pre horný Gemer najdôležitejšie:

- I. Ranogotické kostoly a iné objekty z lokality Gotická cesta.
- II. Banícke pamiatky a lokality spojené s priemyselnou históriou (Kultúrna cesta „Železné srdce Gemera“).
- III. Hrady a svetské stavby (kaštiele) spojené s pôvodom významných šľachtických rodov.
- IV. Významné literárne osobnosti, objekty a lokality spojené s ich pôsobením.
- V. Lokality a objekty spojené s vojnovou históriou (temný turizmus).
- VI. História železníc.

Gotická cesta

Najviac rozvinutou tematickou trasou je Gotická cesta, ktorú zastrešuje Združenie Gotická cesta so sídlom v Rožňave. Združenie sa významne podieľa na tvorbe tejto tematickej trasy a má na starosti koordináciu, tvorbu a správu produktov zameraných na návštevníkov²⁸. Jedným z okruhov Gotickej cesty, ktorej trasa má celkovo štyri okruhy, je Horný Gemer.

„Stredoveké nástenné maľby na Gemerí a v Malohonte“ získali v roku 2021 Európsku kultúrnu značku. Zahŕňajú 12 lokalít Gotickej cesty.

TABUĽKA 8: Lokality európskeho kultúrneho dedičstva regiónu Gemer-Malohont

Rimavský okruh – Banská Bystrica	1: Rimavské Brezovo, 2: Rimavská Baňa, 3: Kyjatice, 4: Kraskovo,
Jelšavský okruh – Banská Bystrica	5: Chyžné, 6: Rákoš, 7: Sivetice, 8: Kameňany,
Štítnický okruh – Košice	9: Štítnik, 10: Ochtiná, 11: Kocelovce, 12: Plešivec.

Zdroj: KSK, 2023.

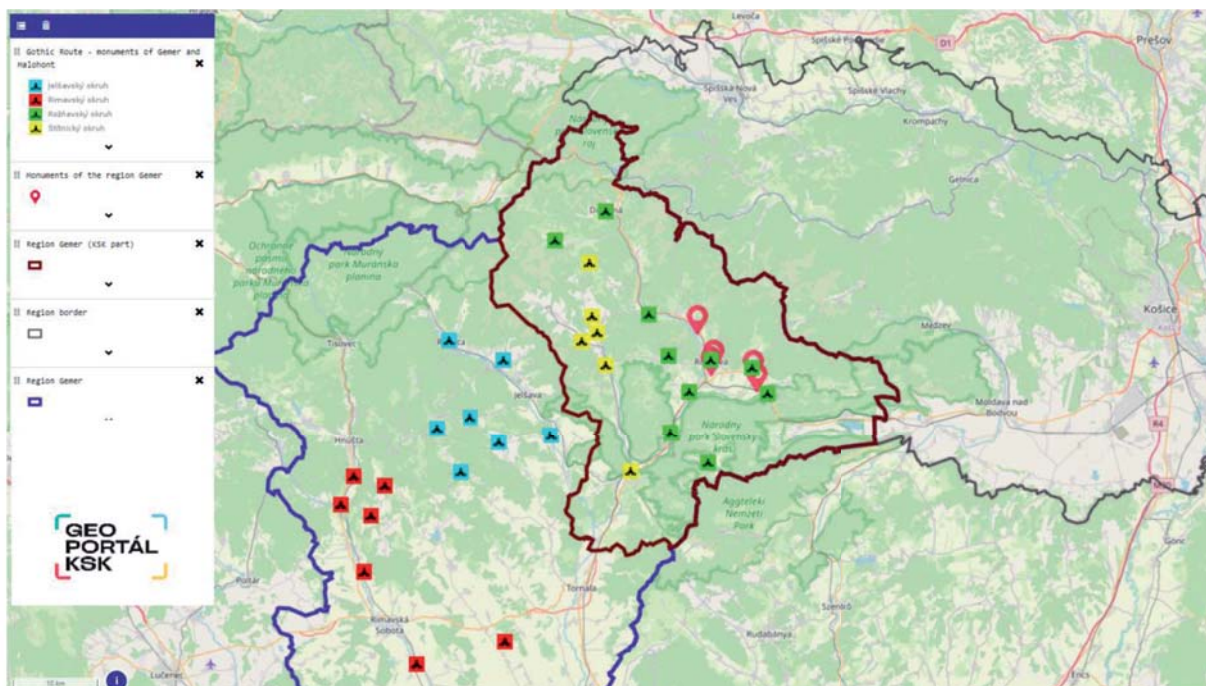
Stredoveké nástenné maľby na Gemerí a v Malohonte boli vytvorené talianskou technikou maľovania fresiek. S výnimkou Uhorska sa táto metóda mimo Álp používala len zriedkavo. Nástenné maľby vznikli v období stredovekej konjunktúry gemerského rudného baníctva a maximálneho vplyvu gemerskej šľachty na uhorskom kráľovskom dvore panovníkov z rodu Anjou a z rodu Luxemburských. Diela vytvorené pod vplyvom talianskeho umenia slúžia ako doklad výnimočného umeleckého vývoja v kontexte európskej kultúry. Na rozdiel od iných pamiatok sa v Gemerí zachovali až do súčasnosti. Umelecké diela slúžia ako pripomienka toho, že európske umenie bolo ovplyvnené nielen nádhernými dielami, ktoré sa nachádzali v bohatých mestách a palácoch, ale aj výzdobou vidieckych kostolov, ktorá vyjadrovala duchovné bohatstvo obyčajných ľudí.

Železné srdce Gemera

Táto navrhovaná tematická kultúrna trasa sa v súčasnosti vďaka ťažbe rúd a spracovaniu kovov mapuje vo všetkých troch častiach Gemera. Gemersko-malohontský región patril po mnoho storočí medzi regióny s najvyššou produkciou železa v Uhorsku. Tento rozvoj viedol v minulosti k rozkvetu umenia, kultúry a vzdelanosti, a preto sa v lokalitách, ktoré spája storočná história, nachádzajú aj sídla významných rodov, ktoré z ťažby profitovali (napríklad Krásna Hôrka, Betliar a iné).

V Hornom Gemerí sa dajú pozorovať silnejšie väzby na šľachtické rody ako v iných častiach Gemera. „Železné srdce Gemera“ má byť produktom ucelenej kultúrnej trasy dostupnej na trhu cestovného ruchu aj s doplnkovými produktmi. Túto tematickú trasu pripravuje OOCR Gemer, ktorej súčasťou je aj sieťovanie aktérov pre rozvoj produktov a značky. Niektoré z jej pilotných produktov sú už zaradené do ponuky cestovného ruchu na rok 2022, a to vďaka spolupráci s KOCR Banskobystrický kraj Turizmus²⁹.

OBRÁZOK 11: Mapa tematických súvislostí kultúrneho dedičstva regiónu Gemer



Vyššie uvedená mapa nepokrýva všetky produkty ponúkané v Hornom Gemeri. Napríklad KOČR Košice Turizmus organizuje turistický vlak „Ladový expres“ spájajúci Košice s Dobšinskou Ťadovou jaskyňou a Telgártom, ktorý je skvelou ponukou na prilákanie väčšieho počtu návštevníkov.

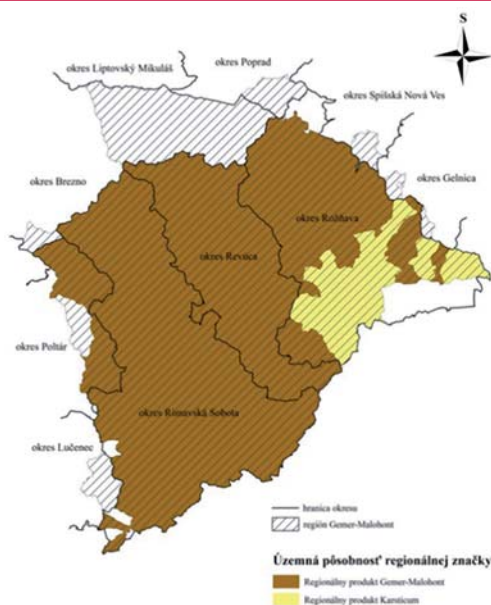
Zdroj: KSK, 2023.

3.3 REGIONÁLNY REMESELNÝ POTENCIÁL V OBLASTI CESTOVNÉHO RUCHU

V regióne Horný Gemer sa ponúka špecializovaná forma podpory ľudových remesiel a tradičnej umeleckej výroby. Rink – Remeselnícky inkubátor Gemer³⁰ je jedinečným nástrojom na vytváranie priaznivých podmienok pre rozvoj tradičnej remeselnej výroby. Poskytuje špecializované služby začínajúcim i skúseným remeselníkom z Košického kraja, ktorí sa chcú zdokonaľiť v práci s modernými marketingovými a komunikačnými nástrojmi, úspešne prezentovať svoje výrobky, či získať vedomosti v právnych otázkach podnikania a predaja. Poslaním tejto inštitúcie je posilňovať miestnu identitu a formovať vzťah miestnych obyvateľov k nehmotnému kultúrnemu dedičstvu a umeniu. Pomáha zvyšovať zručnosti výrobcov s tradičnými technikami technológie týkajúcej sa estetiky a funkčnosti výrobkov. Inkubátor prevádzkuje Dom tradičnej kultúry Gemera v Rožňave a v súčasnosti slúži viac ako 50 príjemcom.

V gemerskom regióne sa uplatňujú aj ďalšie dve koncepcie miestnych ochranných známk ako systémov kvality a sietovania poľnohospodárskych, potravinárskych a remeselných výrobcov. Ide o regionálne produkty „Gemer-Malohont“ a „Karsticum“.

OBRÁZOK 12: Mapa regionálneho produktu Gemer-Malohont a regionálneho produktu Karsticum



MAS Malohont spravuje regionálny produkt Gemer-Malohont. Do jej územnej pôsobnosti patria okresy Rimavská Sobota, Revúca, časť okresu Poltár (8 obcí historického regiónu Gemer-Malohont) a časť okresu Rožňava. Obce okresu Rožňava spadajú do územnej pôsobnosti značky Regionálny produkt Karsticum, ktorú koordinuje Občianske združenie ALMA – Centrum. Historické vymedzenie regiónu Gemer-Malohont bolo zachované a účastníci procesu tvorby značky (prístup zdola nahor) z východnej časti regiónu sa identifikovali ako súčasť Národného parku Slovenský kras.

Zdroj: MAS Malohont, dostupné na: <https://www.produkty.gemer-malohont.sk>.

Poľnohospodárske výrobky, potravinárske výrobky, tradičné remeslá a iné tovary a služby s regionálnou väzbou majú svoje normy kvality, podľa ktorých sa uvádzajú na trh. Regionálna značka zabezpečuje miestny pôvod výrobku, vysoký podiel ručnej (remeselnej) práce, ako aj ďalšie výhody pre výrobcu/poskytovateľa služby a rast regiónu a zachovanie jeho tradícií v oblasti poľnohospodárstva a remesiel. Tieto tovary majú veľký potenciál, pretože turistom približujú danú oblasť. Podporujú spoluprácu a vytváranie sietí medzi miestnymi subjektmi, čo vytvára výborné podmienky na rozvoj komplexnej ponuky a predaja regionálneho tovaru turistom, a to buď priamo, alebo prostredníctvom rozvoja dodávateľských reťazcov medzi miestnymi výrobcami a zariadeniami cestovného ruchu.

3.4 REKREAČNÝ A MÄKKÝ ZÁŽITKOVÝ TURIZMUS A AKTIVITY

Vzhľadom na prírodné krásy oblasti a existenciu chránených oblastí ponúka táto oblasť významné príležitosti pre rozvoj pešej turistiky, cykloturistiky a jazdeckva. Tieto aktivity môžu slúžiť na propagáciu dlhších pobytov v oblasti, ako aj ako spôsob dopravy do a z bodov záujmu a chránených oblastí. Pešia turistika je jednou z najrozvinutejších aktivít mäkkého zážitkového turizmu, ktorá spája hlavné atraktivity a lokality regiónu, najmä s jeho prírodným potenciálom, a je dostupná takmer zo všetkých blízkych regiónov (destinácií).

Turistické trasy

V Hornom Gemeri sa v súčasnosti nachádza najviac turistických trás zo všetkých oblastí Gemera, a to vďaka trom významným chráneným územiám. Najviac trás má Národný park Slovenský kras, za ním nasleduje Národný park Slovenský raj a NP Muránska planina. Okrem toho sú vybudované aj trasy v okolí mesta Rožňava. Národné parky sú navzájom prepojené turistickými trasami vrátane prepojení na trasy v susedných regiónoch.

OBRÁZOK 13: Mapa turistických trás v regióne Gemer



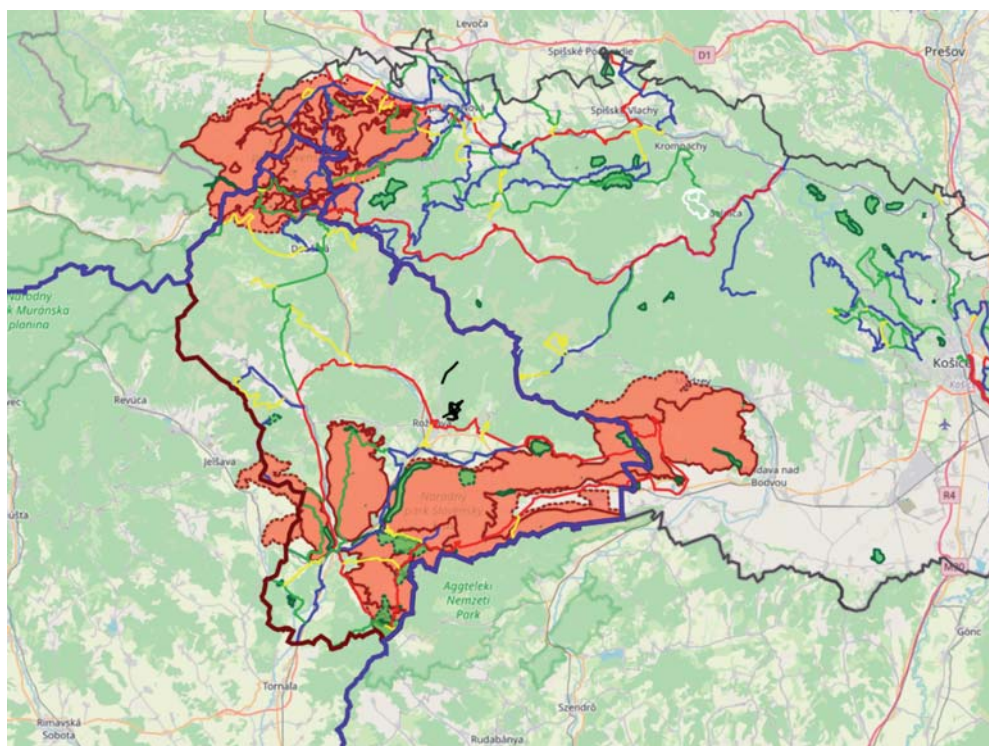
Zdroj: KSK, 2023.

Oblasťou prechádza najvýznamnejšia turistická trasa na Slovensku, Cesta hrdinov Slovenského národného povstania, a kratšia Rudná cesta, ktorá spája mestá na strednom Slovensku s činnými baňami. Väčšina slovenskej Cesty hrdinov SNP vedie súbežne s medzinárodnou turistickou cestou E8³¹, 4 390 km dlhou európskou turistickou trasou, ktorá spája Írsko a Istanbul. Cesta hrdinov SNP (vedie z Duklianskeho priesmyku na Devín) sa spája s regiónom Gemer pri Národnom parku Slovenský kras a pokračuje východnou hranicou okresu Rožňava do Národného parku Slovenský raj. Odtiaľ pokračuje do regiónu Horehronie (Telgárt).

CYKLOTURISTICKÉ TRASY A CHODNÍKY

Podobne ako v prípade turistických trás, aj siete cyklistických trás sú najväčšie v národných parkoch. Sieť cyklotrás v Národnom parku Slovenský raj je prepojená s Národným parkom Muránska planina a tiež s Národným parkom Nízke Tatry cez Horehronie (susedná destinácia s regiónom Gemer zo severu). V súčasnosti je na území Národného parku Slovenský kras vybudovaná sieť „Cyklomagistrála Slovenský kras“. Vďaka tomu má Horný Gemer na rozdiel od iných oblastí regiónu väzby na susedné Maďarsko a má aj lepšie podmienky pre rozvoj príjazdového cestovného ruchu. Gemerským regiónom neprechádza žiadna z medzinárodných cyklotrás Eurovelo. Horným Gemerom neprechádza cyklistická magistrála národného ani regionálneho významu. Hoci národné parky disponujú rozsiahlou sieťou cyklotrás, v okrese Rožňava chýbajú adekvátne cyklotrasy, ktoré by prepojili najvýznamnejšie prírodné zaujímavosti a nadviazali na Maďarsko a pritiahli tak viac turistov a cyklistov.

OBRÁZOK 14: Mapa cykloturistických trás v regióne Gemer



Zdroj: KSK, 2023.

BEŽKÁRSKE TRATE

Behu na lyžiach sa v severnej oblasti okresu Rožňava darí najmä vďaka priaznivým klimatickým podmienkam. Bežkárske trate sú prehľadne vyznačené pri Dobšinskej ľadovej jaskyni a na bežkárskom okruhu okolo Kráľovej hory (Mlynky-Biele Vody), ktoré sa nachádzajú na území Národného parku Slovenský raj. Okrem vyznačených bežkárskych tratí je v národnom parku lyžovanie povolené aj na vyznačených turistických chodníkoch³².

TABUĽKA 9: Bežkárske trate v Hornom Gemeri

Oblasť	Opis trás a infraštruktúry
Areál bežeckého lyžovania Dobšinská ľadová jaskyňa (Stratená)	Upravená oblasť pre bežecké lyžovanie Značené trate v dĺžke: 2,4; 2,8 ; 3,5 a 4,5 km. V priestore štartu/cieľa majú návštevníci k dispozícii mostíky, altánok s možnosťou odkladania vecí, voskovania lyží alebo slúži ako miesto na odpočinok.
Areál bežeckého lyžovania Mlynky – Biele Vody (Mlynky)	Upravená oblasť pre bežecké lyžovanie vhodná pre začiatočníkov. Značené okruhy v dĺžke: 1, 2, 3, 6 a 12 km.

Zdroj: Národný park Slovenský raj, 2022.

JAZDENIE NA KONI

Vzhľadom na svoj historický vývoj (chov koní) a blízkosť Maďarska má región Gemer významný potenciál pre jazdecký turizmus vrátane jazdenia na koni, konskej turistiky a poznávania pamiatok na koni. Tieto mäkké zážitkové aktivity by podporili diverzifikáciu činností vo vidieckych oblastiach regiónu.

V Hornom Gemeri pôsobí niekoľko poskytovateľov jazdeckých služieb³³, pričom ich služby zahŕňajú aj ustajnenie a starostlivosť o kone. Územie však nie je špeciálne zmapované z hľadiska jazdeckých trás alebo ich potenciálu. Bohaté prírodné a kultúrne dedičstvo regiónu nie je v súčasnosti prístupné z dôvodu nedostatku vyznačených, legálnych jazdeckých trás alebo podpornej infraštruktúry. V Dolnom a Strednom Gemeri je tento produktový rozvoj na pokročilejšej úrovni³⁴.

VODNÉ ŠPORTY

Prírodné prostredie umožňuje rozvoj mäkkých turistických aktivít, ako je splavovanie rieky Slaná, hlavnej rieky horného Gemera. Pramení v Stolických vrchoch a napája sa na maďarskú rieku Tisa. Preteká Slovenským krasom, kde zbiera aj krasové vody z najvýznamnejších jaskýň. Významným problémom rieky Slaná je však jej znečistenie, ktoré je spôsobené vypúšťaním banských vôd zo železorzudnej bane v blízkosti bývalého banského podniku Siderit v obci Nižná Slaná³⁵. Medzi ďalšie významné lokality vodohospodárskych aktivít s vysokým potenciálom patrí kaňon Prielomu Hornádu, Palcanská Maša, Prielom Hornádu a Palcanská Maša.

**KAPITOLA 4:
POZICIONOVANIE,
BUDOVANIE ZNAČKY,
MARKETING A KOMUNIKÁCIA
S TURISTAMI**

V počiatkovej fáze rozvoja cestovného ruchu bolo založenie miestnej OOCR Gemer v júni 2018 kľúčovým momentom pre začatie marketingového riadenia regiónu Gemer ako destinácie cestovného ruchu. OOCR Gemer debutovala so značkou destinácie GEMER v roku 2020.



Podporu pri marketingu destinácie Gemer a distribúcii jej produktov poskytujú aj krajské organizácie cestovného ruchu. Región Gemer je jednou z piatich destinácií, ktoré sú uvedené na webovej stránke KOOCR Košice Región Turizmus (<https://www.kosiceregion.com/en/destination/>).

Produkty uvedené v nasledujúcich tabuľkách predstavujú príklady produktov, ktoré podporujú rôzne záujmové skupiny.

TABUĽKA 10: Aktivity OOCR Gemer v rokoch 2019–2021

Typ	Aktivity OOCR Gemer	Podporuje
Produkty súvisiace s históriou	Zbojnický expres Historický festival	
	Železná cesta regiónom Gemer	
	Literárna cesta Gemerom	
	Gotická cesta otvorená	Rozvojová agentúra BBSK
Produkty súvisiace s turistikou a cyklistikou	Turistická a cyklistická mapa regiónu Gemer	Ministerstvo dopravy a výstavby SR
	Požičovňa bicyklov Požičovňa kolobežiek	Rozvojová agentúra BBSK Rozvojová agentúra BBSK
Produkty súvisiace s prírodným turizmom	Poklady zeme	Rozvojová agentúra BBSK
Podporné aktivity súvisiace s prírodným turizmom	Prístrešky pre kone	Rozvojová agentúra BBSK
	Náučný chodník	Rozvojová agentúra BBSK
Podporné aktivity súvisiace s priemyselným dedičstvom	Miestna expozícia baníctva	Rozvojová agentúra BBSK
Propagácia	ITF Slovakiaitour (súčasť výstavy Košického a Banskobystrického kraja)	
	Kandidatúra ranogotických kostolov z regiónu na udelenie značky Európske kultúrne dedičstvo	Ministerstvo dopravy a výstavby SR
	Stála propagácia na Facebooku a Instagrame	Ministerstvo investícií, regionálneho rozvoja a informatizácie
	Stála webová stránka destinácie	
	Tlačené propagačné materiály	Ministerstvo dopravy a výstavby SR
	Mobilná aplikácia Región Gemer	Ministerstvo investícií, regionálneho rozvoja a informatizácie
	Propagačná databáza videí a fotografií z regiónu, rollupy, prezentačný stan, fotostena	

Zdroj: Vlastné spracovanie, 2023

TABUĽKA 11: Aktivity Košice Región Turizmus 2019 – 2021

Type	Aktivity Košice Región Turizmus
Produkty súvisiace s prírodným turizmom	Ladový expres Gemerský Express Vlakom do raja Rekonštrukcia lanovky na Geravy Zážitkové výlety Zipline dráha v Gombaseku Bicyklom k pamiatkam Značenie trás v regióne Rožňava
Produkty zamerané na históriu	Autobusové výlety – Po stopách Andrássyovcov, Perly Gemera, Gemerská odysea Výlety vlakom – Krásy Krasu, Relax na ranči Zážitkové výlety
Propagácia	ITF Slovakiatour TV spoty (slovenská a česká televízia), rozhlasové spoty Videospoty Instagram, YouTube, Twitter, LinkedIn Mobilná aplikácia PR a tlačové správy

Zdroj: Vlastné spracovanie, 2023

**KAPITOLA 5:
OKRES ROŽŇAVA A HORNÝ
GEMER AKO ROZVÍJAJÚCA
SA DESTINÁCIA CESTOVNÉHO
RUCHU – ODHALENIE SILNÝCH
A SLABÝCH STRÁNOK**

Na Slovensku sú aktivity zážitkového turizmu, ktoré sú spojené aj s poznávaním, založené predovšetkým na prírodných a kultúrnych zdrojoch krajiny. Udržiateľné využívanie týchto zdrojov predstavuje najväčšiu príležitosť pre menej rozvinuté oblasti, ktoré sú ovplyvnené aj nižšou sociálno-ekonomickou úrovňou rozvoja a malou atraktivitou pre investorov. V týchto lokalitách často celkom chýbajú významné rekreačné strediská pre letnú a zimnú sezónu, lyžiarske strediská, vodné parky, oblasti s rozvinutou infraštruktúrou a minerálne a termálne pramene.

Zo sociálneho a environmentálneho hľadiska však absencia masového turizmu pre udržateľný rozvoj cestovného ruchu predstavuje obrovskú šancu. Na Slovensku sa nachádza mnoho rázovitých lokalít, ktoré sú obklopené krásnou prírodnou scenériou a dlhou históriou, čo z nich robí ideálne miesta pre aktivity mäkkého zážitkového turizmu. Región Horný Gemer má ohromný potenciál, aby sa v tomto smere naďalej usiloval vynikať.

Ako prvá lokalita na Slovensku sa Horný Gemer môže pochváliť prírodným dedičstvom svetového významu (UNESCO) a kultúrnym dedičstvom európskeho významu. Toto dedičstvo je od roku 2022 uznané udelením značky Európske dedičstvo. Destinácia Horný Gemer si v rámci segmentu kultúrneho a prírodného dedičstva uvedomuje svoju komparatívnu výhodu a významný potenciál na jeho rozvoj do podoby konkurencieschopného produktu pre konkrétny cieľový trh. Ide o metodické chápanie konkrétneho subjektu a jeho ponuky na trhu cestovného ruchu v zážitkovej forme „príbehu regiónu Gemer“, príbehu tajomstiev.

Horný Gemer je nielenže osobitý, ale v oblasti **prírodného turizmu** má aj komparatívnu výhodu. Jaskyne Aggtelek a Slovenský kras sú zapísané na zozname svetového dedičstva UNESCO. Na Slovensku predstavujú komparatívnu výhodu v oblasti prírodného turizmu. V porovnaní s územiami ostatných národných parkov Slovenska ponúka Národný park Slovenský kras priestor pre rozvoj aktivít mäkkého turizmu, ako sú pešia turistika, cykloturistika, horolezectvo, jazda na koni a poznávacie zájazdy v prírode. Jeho slabinou je však absencia moderného návštevníckeho centra, ktoré je nevyhnutnou podmienkou pre vytvorenie konkurencieschopného produktu. Malo by však ísť o moderné návštevnícke centrum, ktoré prezentuje prírodné hodnoty oblasti moderným a interaktívnym spôsobom, a nie o tradičné informačné centrum cestovného ruchu ponúkajúce základné informácie a mapy. Moderné návštevnícke centrum pri vstupe do národného parku musí svojim návštevníkom ponúkať základnú verejnú infraštruktúru, ako sú parkovacie miesta, spoločenské priestory a ďalšie vybavenie.

Viacere zdroje dokazujú komparatívnu výhodu a výnimočnosť Horného Gemera aj v oblasti **kultúrneho turizmu**. Na Gotickej ceste sa nachádzajú ranogotické kostoly a sakrálne pamiatky, z ktorých štyri stojace v Hornom Gemeri boli ocenené prestížnou značkou Európskeho kultúrneho dedičstva. V porovnaní s inými kultúrnymi cestami na Slovensku ťaží z vysokej úrovne prepojenia a koordinácie, čo povedie k sprístupneniu pamiatok návštevníkom a podporí rast náboženského aj umeleckého turizmu.

Kultúrna trasa „Železné srdce Gemera“, ktorú v súčasnosti pripravuje OOCR Gemer, zahŕňa banícku históriu a dedičstvo jedného z najvýznamnejších šľachtických rodov v Európe, rodu Andrassyovcov. Jedinčnosť Horného Gemera na tejto kultúrnej trase, ktorá prechádza všetkými oblasťami gemerského regiónu, spočíva výlučne v dedičstve spojenom s rodom Andrassyovcov. Tieto lokality patria v súčasnosti k hlavným bodom záujmu v Košickom kraji. Ďalším významným bodom na tejto trase je Banícke múzeum v Rožňave, ktoré sa od mnohých iných slovenských múzeí odlišuje nečakané

modernou expozíciou o histórii baníctva a využívaním interaktívnych prvkov. Trasa prechádza aj okolo hradu Krásna Hôrka, ktorý bol do roku 2012, kedy ho značne poškodil požiar, najobľúbenejšou atrakciou v regióne Gemer. Štát si preto jeho obnovu stanovil ako jednu z hlavných priorit a hrad Krásna Hôrka by sa mal pre verejnosť opäť otvoriť už v roku 2024.

Cykloturistika má spomedzi všetkých aktivít mäkkého zážitkového turizmu, ktoré ponúka, najväčší potenciál podporiť rast cestovného ruchu v regióne v oblasti kultúrneho a prírodného dedičstva. Ponúka nielen šancu prilákať do oblasti viac návštevníkov, ale uľahčí návštevníkom aj cestu k hlavným atrakciám oblasti, čo by mohlo mať na rôzne druhy cestovného ruchu multiplikačný efekt.

Uplatňovanie prístupov udržateľného rozvoja cestovného ruchu v destinačnom manažmente posilnia cyklotrasy, ktoré spájajú dôležité body záujmu v rámci prírodného a kultúrneho dedičstva Európy a sveta. V dôsledku toho sa zvýši aj konkurencioschopnosť destinácie.

Kvôli nedostatku kvalitných ciest, nedostatočnej vlakovej doprave a zlému spojeniu s vyhľadávanými bodmi záujmu a mestskými oblasťami má okres Rožňava v Hornom Gemeri ako destinácia zlú dostupnosť. Z dlhodobého hľadiska je preto pravdepodobné, že región bude tento štrukturálny problém kvôli vysokým nákladom a zvýšeným nárokom na verejné financovanie pociťovať aj naďalej. Zdá sa, že cyklobilita a cykloturistika sú tými najpraktickejšími a nákladovo najefektívnejšími spôsobmi, ako dosiahnuť určitú úroveň udržateľnej mobility v oblasti cestovného ruchu pre klimatickú neutralitu, a to v súlade s pozitívnymi trendmi pozorovanými v celej Európe.

Z dôvodu slabej infraštruktúry a chýbajúcich doplnkových služieb, ako aj nedostatku kvalitnejších ubytovacích a stravovacích zariadení, má oblasť Horného Gemera nízke príjmy z cestovného ruchu. V dôsledku toho trpí miestne hospodárstvo a potenciál rastu a rozvoja v oblasti cestovného ruchu zostáva naďalej nevyužitý. Úsilie o zlepšenie infraštruktúry a služieb v oblasti by mohlo prilákať viac návštevníkov a podporiť hospodárstvo, čím by sa vytvorili nové príležitosti pre podniky aj obyvateľov. Je dôležité, aby sa na všetkých úrovniach verejnej správy zväzilo vytvorenie atraktívnych investičných balíkov, ktoré by navrhli mobilizáciu súkromného kapitálu. To môže zahŕňať partnerstvá so súkromnými investormi a ponuku stimulačných opatrení na výstavbu nových hotelov a reštaurácií v oblasti. Tým by sa nielen zlepšili zážitky návštevníkov, ale aj vytvorili pracovné miesta a stimuloval hospodársky rast v rámci komunity.

S cieľom zlepšiť situáciu v odvetví cestovného ruchu v regióne Horný Gemer začala miestna samospráva a záujmové skupiny v sektore cestovného ruchu, vrátane organizácií cestovného ruchu, zavádzať stratégie. Tieto iniciatívy je potrebné posilňovať budovaním kapacít v oblasti destinačného manažmentu a marketingu, ktoré vyústia do spoločných akcií a účinnej propagácie (vrátane koordinácie, vytvárania sietí a komunikačných aktivít a pevných vzťahov v rámci destinácií).

Gemerský región je lídrom na trhu v ponuke pracovnej sily s nižšou kvalifikáciou. Miestni obyvatelia napríklad takmer vôbec neovládajú cudzie jazyky, čo im značne sťažuje hľadanie práce v oblasti cestovného ruchu. Je dôležité, aby verejný sektor spolupracoval so súkromným sektorom a riešil potreby ľudského kapitálu prostredníctvom odborného vzdelávania a prípravy a ďalších vzdelávacích možností. Pravdepodobnosť, že miestni obyvatelia – najmä tí v najlepších rokoch – budú emigrovať do iných krajín alebo regiónov, sa výrazne zníži tým, že okres dokáže pritiahnúť súkromný kapitál a poskytnúť primeranú pracovnú silu.

V súčasnej dobe sa cestovný ruch v celosvetovom meradle vyznačuje určitými trendmi, ktoré môže Horný Gemer pri tvorbe nových tovarov na efektívnejší marketing lokality využiť ako smerodajné.

Postupy šetrné k životnému prostrediu, ako napríklad využívanie ekologickej dopravy, zvyšujú pravdepodobnosť prilákania väčšieho počtu návštevníkov do destinácií. Napríklad destinácia, ktorá využíva na prehliadky pamiatok elektrické autobusy alebo bicykle, môže osloviť uvedomelých a ekologicky uvažujúcich cestujúcich, ktorí hľadajú udržateľné možnosti cestovania. To môže viesť k zvýšeniu počtu rezervácií a pozitívnych recenzií, čo v konečnom dôsledku zvýši reputáciu destinácie.

Cestovný ruch v súčasnosti charakterizuje **rastúci záujem o rekreáciu v prírode**, cestovanie na bicykli a túžba po destináciách a tovaroch, kde je koncentrácia turistov nižšia. Tento trend do značnej miery vyplynul z pandémie COVID-19 a naďalej rastie. Napríklad v Spojených štátoch zaznamenali prudký nárast návštevnosti národné parky, pretože ľudia vyhľadávajú možnosti rekreácie v prírode a prírodné krásy. Okrem toho sa cykloturistika a bikepacking (cykloturistika v zmiešanom teréne) stávajú čoraz populárnejšími spôsobmi, ako objavovať nové destinácie a zároveň sa vyhnúť preplneným, turistami najvyhľadávanejším miestam.

Interaktívne prvky a exponáty **založené na inteligentných riešeniach SMART** využívajú známe destinácie na vytváranie produktov súvisiacich s kultúrnym dedičstvom a prírodným bohatstvom. Napríklad návštevnícke centrum v Národnom parku Vysoké Taury v Rakúsku ponúka svojim návštevníkom 360° jedinečné prírodné predstavenie vo všetkých ročných obdobiach a nadmorských výškach národného parku. Návštevníci sa vďaka prepracovaným časozberným fotografiám, meniacemu sa počasiu, svetelným a tieňovým podmienkam, ako aj pôsobivej zvukovej kulise cítia ako uprostred národného parku, obklopení mohutnými vrcholmi, hlbokými tiesňavami, zurčiacimi horskými potokmi a lesmi s prastarými stromami. Špeciálne navrhnutá miestnosť s multidimenzionálnymi efektmi zavedie návštevníkov na cestu vývojom Zeme prostredníctvom zážitkovej filmovej šou. Ďalším známejším príkladom je parížsky Louvre, ktorý zrealizoval interaktívnu výstavu, ktorá umožňuje návštevníkom preskúmať zbierky múzea pomocou digitálneho sprievodcu. Sprievodca poskytuje podrobné informácie o každom umeleckom diele a umožňuje návštevníkom prispôbiť si zážitok na základe ich záujmov.

Celosvetový trend **integrácie kultúrneho a kreatívneho priemyslu** do ponuky cestovného ruchu priťahuje čoraz väčšiu pozornosť k rozvíjajúcim sa destináciám. Napríklad na Bali v Indonézii sa v hoteloch a reštauráciách predvádzajú tradičné balijské tanečné a hudobné vystúpenia, aby prilákali turistov túžiacich po autentickom kultúrnom zážitku. To viedlo k rastu malých podnikov, ktoré vyrábajú balijské remeselné výrobky a suveníry, čím prispievajú k miestnej ekonomike.

PRÍLOHY

PRÍLOHA 1:

SPRÁVNE JEDNOTKY REGIÓNU GEMER

Okres Rožňava (Košický kraj)

Mestá Rožňava, Dobšiná,

Ostatné obce Ardovo, Betliar, Bohúňovo, Bôrka, Brdárka, Bretka, Brzotín, Čierna Lehota, Čoltovo, Čučma, Dedinky, Dlhá Ves, Drnava, Gemerská Hôrka, Gemerská Panica, Gemerská Poloma, Gočaltovo, Gočovo, Hanková, Henckovce, Honce, Hrhov, Hrušov, Jablonov nad Turňou, Jovice, Kečovo, Kobeliarovo, Koceľovce, Kováčová, Krásnohorská Dlhá Lúka, Krásnohorské Podhradie, Kružná, Kunova Teplica, Lipovník, Lúčka, Markuška, Meliata, Nižná Slaná, Ochtiná, Pača, Pašková, Petrovo, Plešivec, Rakovnica, Rejdová, Rochovce, Roštár, Rozložná, Rožňavské Bystré, Rudná, Silica, Silická Brezová, Silická Jablonica, Slavec, Slavoška, Slavošovce, Štítnik, Stratená, Vlachovo, Vyšná Slaná

Okres Revúca (Banskobystrický kraj)

Mestá Revúca, Tornaľa, Jelšava

Ostatné obce Chvalová, Chyžné, Držkovce, Gemer, Gemerská Ves, Gemerské Teplice, Gemerský Sad, Hrlica, Hucín, Kameňany, Leváre, Levkuška, Licince, Lubeník, Magnezitovce, Mokrú Lúka, Muráň, Muránska Dlhá Lúka, Muránska Huta, Muránska Lehota, Muránska Zdychava, Nandraž, Otročok, Ploské, Polina, Prihradzany, Rákoš, Rašice, Ratková, Ratkovské Bystré, Revúcka Lehota, Rybník, Sása, Sirk, Šivetice, Skerešovo, Turčok, Višňové, Žiar

Okres Rimavská Sobota (Banskobystrický kraj)

Mestá Rimavská Sobota, Hnúšťa, Tisovec

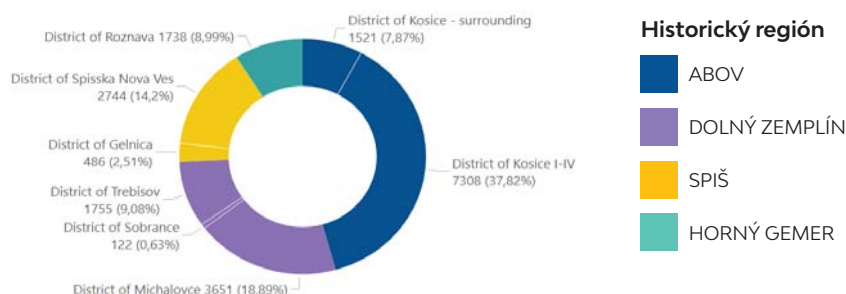
Ostatné obce Abovce, Babinec, Barca, Bátka, Belín, Blhovce, Bottovo, Budikovany, Cakov, Čerenčany, Chanava, Chrámec, Čierny Potok, Cíz, Dolné Zahorany, Dražice, Drienčany, Drňa, Dubno, Dubovec, Dulovo, Figa, Gemerček, Gemerské Dechtáre, Gemerské Michalovce, Gemerský Jablonec, Gortva, Hajnáčka, Hodejov, Hodejovec, Horné Zahorany, Hostice, Hostišovce, Hrachovo, Hrušovo, Hubovo, Husiná, Ivanice, Janice, Jesenské, Jestice, Kaloša, Kesovce, Klenovec, Kociha, Konrádovce, Král, Kraskovo, Krokava, Kružno, Kyjatice, Lehota nad Rimavicou, Lenartovce, Lenka, Lipovec, Lukovišťa, Martinová, Neporadza, Nižný Skálnik, Nová Bašta, Orávka, Ožďany, Padarovce, Pavlovce, Petrovce, Poproč, Potok, Radnovce, Rakytiník, Ratkovská Lehota, Ratkovská Suchá, Riečka, Rimavská Baňa, Rimavská Seč, Rimavské Brezovo, Rimavské Janovce, Rimavské Zalužany, Rovné, Rumince, Šimonovce, Širkovce, Slizké, Španie Pole, Stará Bašta, Stránska, Štrkovec, Studená, Sutor, Tachty, Teplý Vrch, Tomášovce, Uzovská Panica, Valice, Včelince, Večelkov, Veľké Teriakovce, Veľký Blh, Vieska nad Blhom, Vlkyňa, Vyšné Valice, Vyšný Skálnik, Zacharovce, Zádor, Žíp.

PRÍLOHA 2:

POROVNANIE UBYTOVACÍCH ZARIADENÍ OKREŠU ROŽŇAVA (HORNÝ GEMER) S OŠTATNÝMI OKRESMI KOŠICKÉHO KRAJA

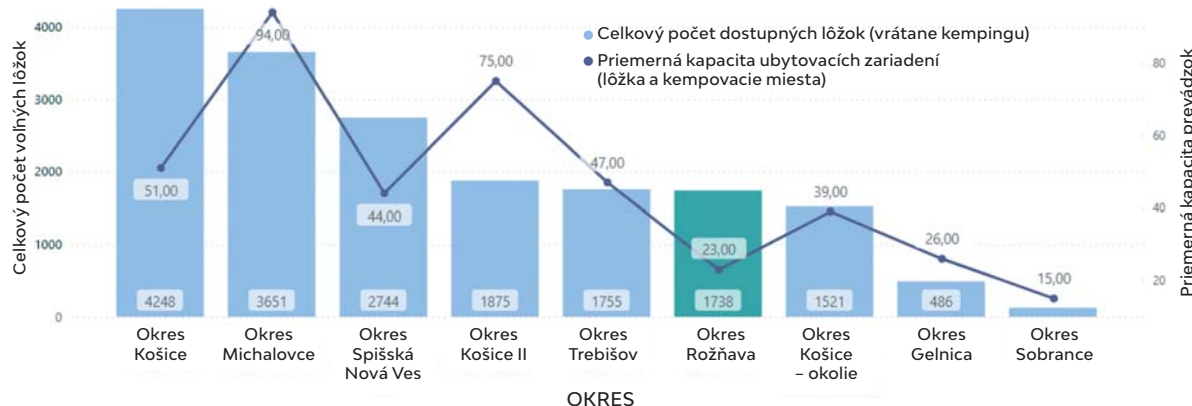
Druhý najvyšší počet oficiálne registrovaných ubytovacích zariadení v Košickom kraji sa nachádza v okrese Rožňava. Priemerná kapacita (vrátane kempingov) však predstavuje len 23 lôžok, čo je len 9 % z celkovej ubytovacej kapacity Košického kraja. V dôsledku výrazného zníženia kapacity (až o viac ako 5 000 lôžok) v okrese Michalovce sa celková kapacita zariadení v Košickom kraji v rokoch 2019 až 2021 znížila o 20 %.

OBRÁZOK 15: Ubytovacie kapacity v Košickom kraji (počet lôžok vrátane areálov kempingov) podľa historických regiónov/destinácií v roku 2021



Zdroj: Vlastné spracovanie na základe údajov publikovaných Štatistickým úradom Slovenskej republiky, 2022.

OBRÁZOK 16: Celkový počet dostupných ubytovacích zariadení a priemerná kapacita zariadení v okresoch Košického kraja v roku 2021



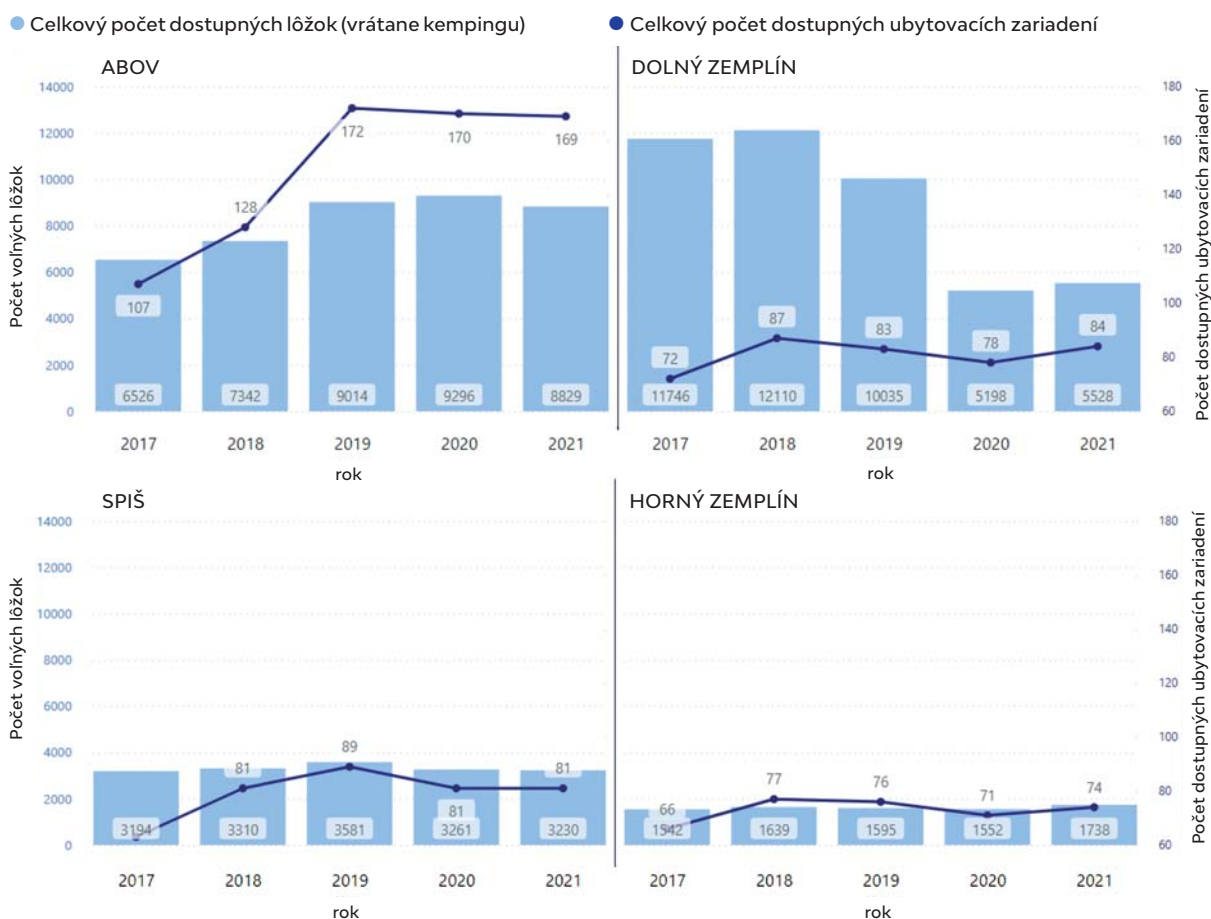
Zdroj: Vlastné spracovanie na základe údajov publikovaných Štatistickým úradom Slovenskej republiky, 2022.

Poznámka: Graf znázorňuje okresy Košického samosprávneho kraja s údajmi zverejnenými Štatistickým úradom Slovenskej republiky. Údaje o okresoch Košice III a Košice IV sú dôverné. Kapacita služieb okresov Košice I-IV je 130 ubytovacích zariadení s celkovým počtom 7 308 lôžok. Lepšie ako okres Rožňava je vybavených lôžkami päť okresov Košického kraja (okresy Košice I, Košice II, Michalovce a Spišská Nová Ves).

Je dôležité poznamenať, že **okresy Košice I-IV a Michalovce sa od okresu Rožňava výrazne líšia** ponukou destinácií, čo zároveň určuje charakter ubytovacích zariadení aj ich kapacitu. V okresoch Košice I-IV tvorí hlavnú ponuku kultúrny a mestský cestovný ruch. Mesto Košice je orientované na segment kongresového cestovného ruchu (MICE). Táto segmentácia úzko súvisí s vyššou ekonomickou úrovňou územia, jeho hospodárskou štruktúrou, priamou leteckou dostupnosťou mesta a tiež rozvinutou infraštruktúrou dopravných služieb. Priemerná kapacita na jedno zariadenie v okresoch Košice I-IV zodpovedá v priemere 56 lôžkam. Okresy Košice I-IV sa najvýznamnejšie podieľajú na celkovej návštevnosti Košického kraja. V roku 2019 sa v Košickom kraji uskutočnilo takmer 53 % všetkých prenocovaní. Toto územie však zaznamenalo najvýraznejší pokles počtu prenocovaní v kraji počas pandémie COVID-19 (67 percentný pokles v roku 2021 oproti roku 2019), čo súvisí aj s charakterom ponuky destinácie a obmedzeniami ovplyvňujúcimi príjazdový cestovný ruch počas pandémie.

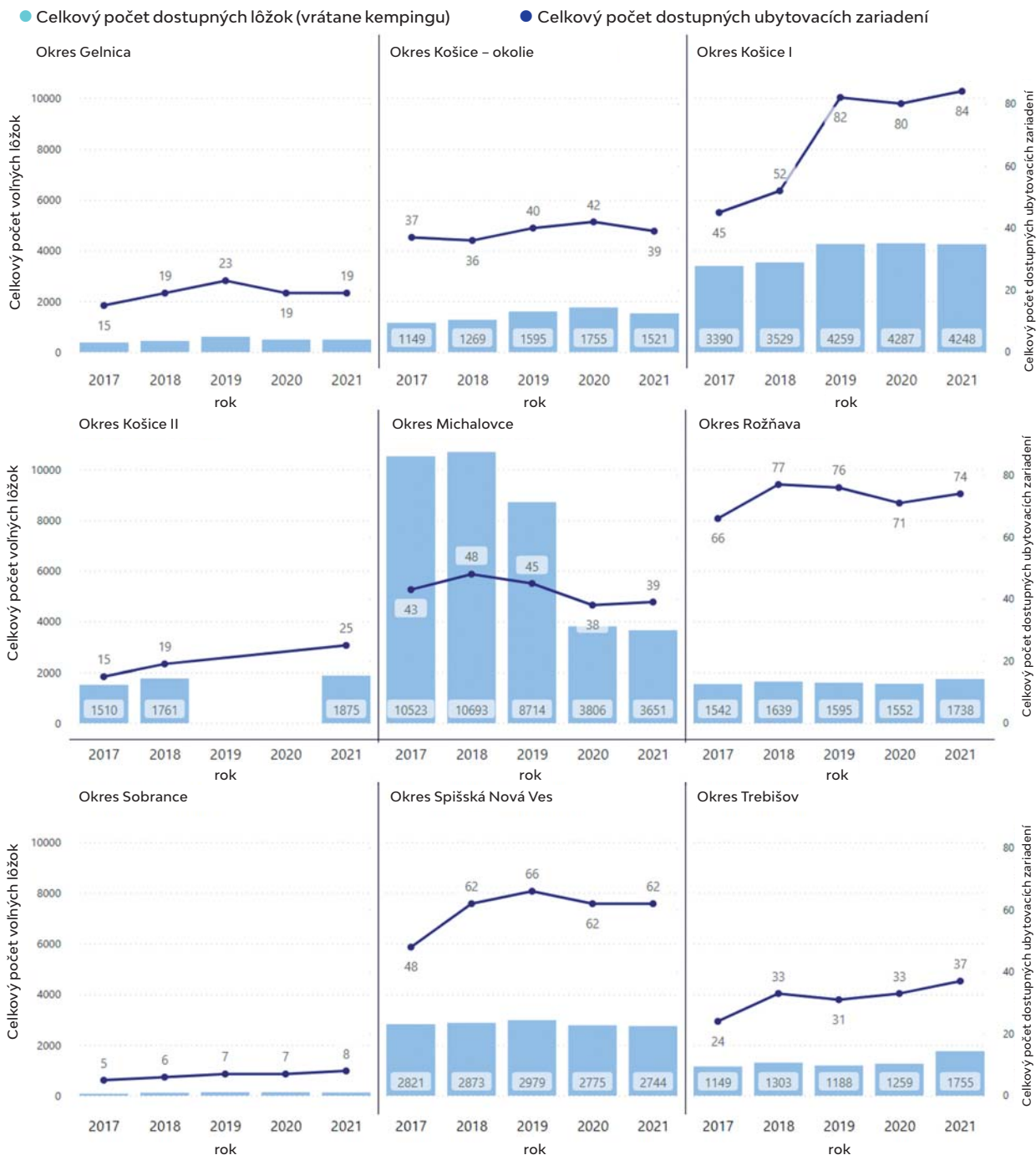
Okres Michalovce sa od okresu Rožňava líši aj charakterom služieb, keďže jednou z kľúčových foriem cestovného ruchu v tomto okrese je letná rekreácia pri vode. Priemerná kapacita jedného zariadenia v tomto okrese je 94 lôžok, čo súvisí aj s vyššou kapacitou kempingov pri vodnej nádrži Zemplínska šírava s rozlohou 33 km². Okres Rožňava má tiež potenciál pre letnú rekreáciu pri vode v obci Dedinky pri vodnej nádrži Palcmanová Maša (rozloha 0,85 km²), ktorá je však rozlohou neporovnateľne menšia ako Zemplínska šírava. Okres Michalovce dosiahol v roku 2021 17-percentný podiel na celkovom počte prenocovaní v Košickom kraji, pričom počas pandémie COVID-19 (2021 oproti roku 2019) zaznamenal pokles o 43 %.

OBRAZOK 17: Dostupné ubytovacie kapacity v Košickom kraji podľa historických regiónov od roku 2017 do roku 2021



Zdroj: Vlastné spracovanie na základe údajov publikovaných Štatistickým úradom Slovenskej republiky, 2022.

OBRÁZOK 18: Dostupné ubytovacie kapacity v Košickom kraji podľa okresov od roku 2017 do roku 2021



Zdroj: Vlastné spracovanie na základe údajov publikovaných Štatistickým úradom Slovenskej republiky, 2022.

Poznámka: Najvýraznejší pokles počtu ubytovacích zariadení v Košickom kraji zaznamenal okres Michalovce. V rokoch 2019 až 2021 zaznamenal tento okres pokles počtu lôžok (vrátane kempingov) o takmer 58 %. Ubytovacie kapacity sa v roku 2019 znížili o 20 %, čo však nemalo vplyv na počet prenocovaní. V dvoch zaostávajúcich okresoch (Rožňava a Trebišov) sa kapacita v roku 2021 oproti roku 2019 výrazne zvýšila. V ostatných okresoch Košického kraja buď zostala na približne rovnakej úrovni, alebo sa počas pandémie znížila len minimálne.

TABUĽKA 12: Celkový počet dostupných ubytovacích zariadení v Košickom kraji

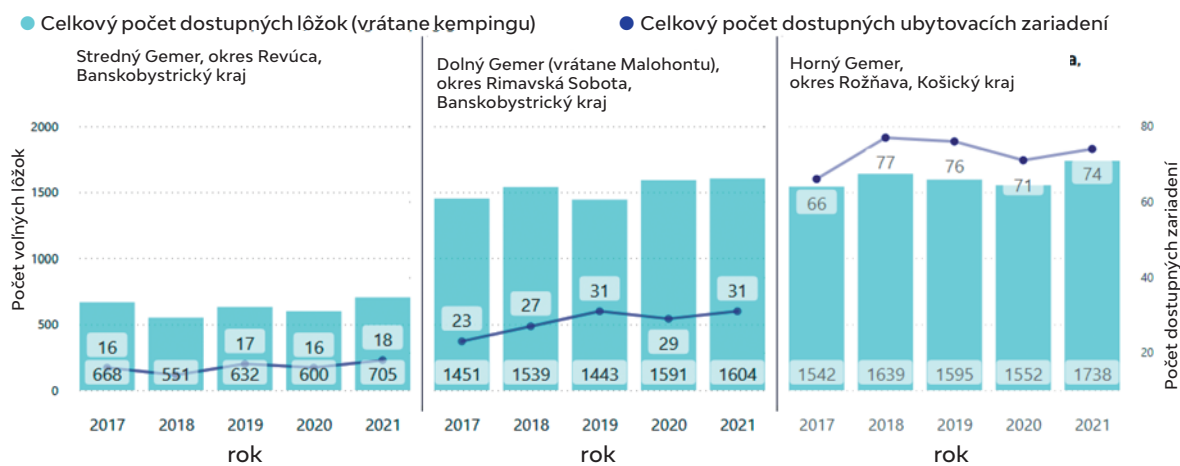
Destinácia (Historický región)	Okres	Celkový počet dostupných ubytovacích zariadení	Celkový počet dostupných lôžok (vrátane kempingových areálov)
Košický kraj – všetky historické regióny	Košický kraj – všetky okresy	408	19,325
ABOV	Okres Košice I-IV	130	7 308
	podiel na Košickom kraji	31,86 %	37,82 %
	Okres Košice – okolie	39	1 521
	podiel na Košickom kraji	9,56 %	7,87 %
Okresy regiónu ABOV		169	8 829
	podiel na Košickom kraji	41,42 %	45,69 %
DOLNÝ ZEMPLÍN	Okres Michalovce	39	3 651
	podiel na Košickom kraji	9,56 %	18,89 %
	Okres Sobrance	8	122
	podiel na Košickom kraji	1,96 %	0,63 %
	Okres Trebišov	37	1 755
	podiel na Košickom kraji	9,07 %	9,08 %
	Okresy regiónu DOLNÝ ZEMPLÍN	84	5 528
	podiel na Košickom kraji	20,59 %	28,61 %
SPIŠ	Okres Gelnica	19	486
	podiel na Košickom kraji	4,66 %	2,51 %
	Okres Spišská Nová Ves	62	2 744
	podiel na Košickom kraji	15,20 %	14,20 %
	Okresy regiónu SPIŠ	81	3 230
	podiel na Košickom kraji	19,85 %	16,71 %
GEMER	Okres Rožňava	74	1 738
	podiel na Košickom kraji	18,14 %	8,99 %
	podiel na regióne GEMER (vrátane okresov v Banskobystrickom kraji)	62,16 %	42,25 %
	VŠETKY OKRESY REGIÓNU GEMER	123	4 047

Zdroj: Vlastné spracovanie na základe údajov publikovaných Štatistickým úradom Slovenskej republiky, 2022.

PRÍLOHA 3:

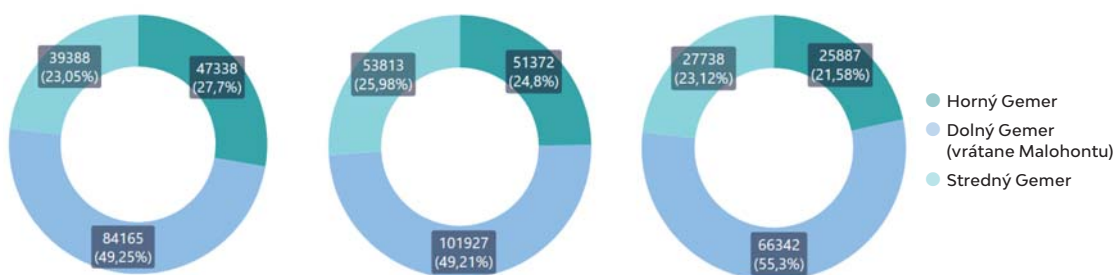
POROVNANIE UBYTOVACÍCH KAPACÍT A PRENOCOVANÍ V REGIÓNE GEMER

OBRÁZOK 19: Ubytovacie kapacity v regióne Gemer od roku 2017 do roku 2021



Zdroj: Vlastné spracovanie na základe údajov publikovaných Štatistickým úradom Slovenskej republiky, 2022.

OBRÁZOK 20: Počet prenocovaní návštevníkov v regióne Gemer v rokoch 2017 až 2021

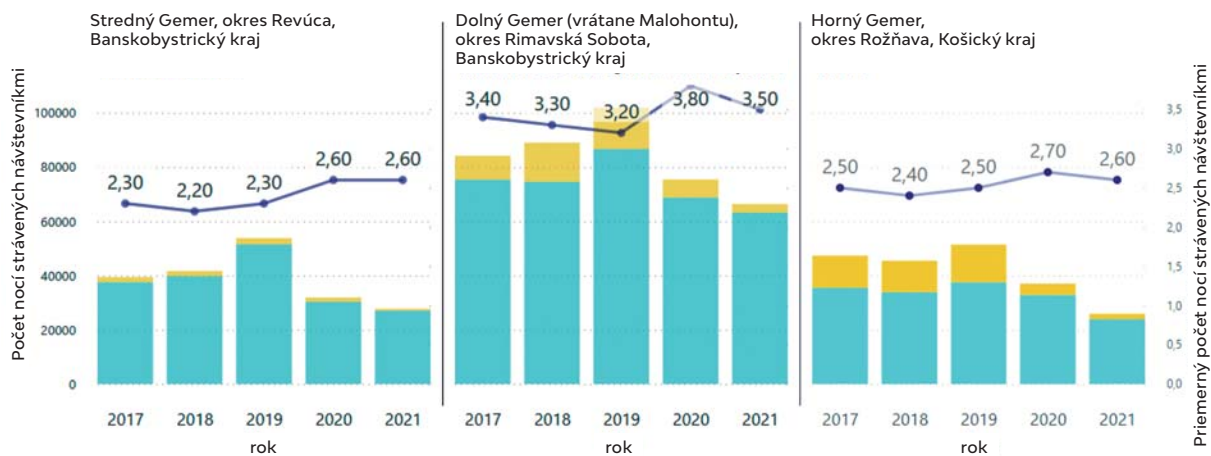


Zdroj: Vlastné spracovanie na základe údajov publikovaných Štatistickým úradom Slovenskej republiky, 2022.

Poznámka: Podiel Horného Gemera na počte prenocovaní v regióne Gemer klesá (27 % v roku 2017, 25 % v roku 2019 a len 21 % v roku 2021), čo možno pripísať rýchlejšiemu tempu rastu Stredného Gemera do roku 2019, aj keď Stredný Gemer má spomedzi všetkých regiónov Gemera najmenšiu kapacitu ubytovacích zariadení v počte všetkých lôžok.

OBRÁZOK 21: Počet prenocovaní domácich a zahraničných návštevníkov v subregiónoch Gemera v rokoch 2017 až 2021

● Počet nocí strávených domácimi návštevníkmi ● Počet nocí strávených zahraničnými návštevníkmi ● Priemerný počet nocí strávených návštevníkmi



Zdroj: Vlastné spracovanie na základe údajov publikovaných Štatistickým úradom Slovenskej republiky, 2022.

TABUĽKA 13: Počet prenocovaní domácich a zahraničných návštevníkov v subregiónoch Gemera v rokoch 2017 až 2021 (v tisícoch)

Subregión Okres SGR	STREDNÝ GEMER, okres Revúca, Banskobystrický kraj					DOLNÝ GEMER, Okres Rimavská Sobota, Banskobystrický kraj					HORNÝ GEMER, okres Rožňava, Košický kraj					REGIÓN GEMER (VŠETKY SUBREGIÓN Y) Všetky okresy				
	2017	2018	2019	2020	2021	2017	2018	2019	2020	2021	2017	2018	2019	2020	2021	2017	2018	2019	2020	2021
Počet prenocovaní domácich návštevníkov	37,5	39,8	51,5	30,4	27,1	75,4	74,6	86,7	68,8	63,2	35,5	35,9	37,5	32,8	23,9	148,4	148,3	175,7	132,0	114,2
Podiel domácich návštevníkov na počte návštevníkov v subregióne	95,3 %	95,6 %	95,7 %	95,2 %	97,6 %	89,6 %	83,8 %	85,0 %	91,2 %	95,3 %	75,0 %	74,5 %	73,0 %	88,7 %	92,3 %	86,9 %	84,2 %	84,8 %	91,5 %	↑ 95,2 %
Podiel domácich návštevníkov na počte domácich návštevníkov v regióne Gemer	25,3 %	26,8 %	29,3 %	23,0 %	↓ 23,7 %	↓ 50,8 %	50,3 %	49,3 %	52,1 %	↑ 55,4 %	23,9 %	22,8 %	21,4 %	24,9 %	↓ 20,9 %	100,0 %	100,0 %	100,0 %	100,0 %	100,0 %
Počet prenocovaní zahraničných návštevníkov	1,8	1,8	2,3	1,5	0,7	8,8	14,4	15,2	6,6	3,1	11,8	11,6	13,8	4,2	2,0	22,5	27,8	31,4	12,3	5,8
Podiel zahraničných návštevníkov na počte návštevníkov v subregióne	4,7 %	4,4 %	4,3 %	4,8 %	2,4 %	10,4 %	16,2 %	15,0 %	8,8 %	4,7 %	25,0 %	25,5 %	27,0 %	11,3 %	7,7 %	13,1 %	15,8 %	15,2 %	8,5 %	↓ 4,8 %
Podiel zahraničných návštevníkov na počte zahraničných návštevníkov v regióne Gemer	8,2 %	6,6 %	7,3 %	12,4 %	↑ 11,7 %	↑ 39,1 %	51,8 %	48,6 %	53,8 %	↑ 53,9 %	52,7 %	41,7 %	44,1 %	35,8 %	↓ 34,4 %	100,0 %	100,0 %	100,0 %	100,0 %	100,0 %
Celkový počet prenocovaní návštevníkov	39,4	41,6	53,8	31,9	27,7	84,2	89,0	101,9	75,4	66,3	47,3	45,5	51,4	37,0	25,9	170,9	176,1	207,1	144,3	120,0
Podiel prenocovaní v subregióne na prenocovaniach v regióne Gemer	23,0 %	23,6 %	26,0 %	22,1 %	↓ 23,1 %	↓ 49,3 %	50,5 %	49,2 %	52,3 %	↑ 53,3 %	27,7 %	25,8 %	24,8 %	25,6 %	↓ 21,6 %	100,0 %	100,0 %	100,0 %	100,0 %	100,0 %

Zdroj: Vlastné spracovanie na základe údajov publikovaných Štatistickým úradom Slovenskej republiky, 2022.

OBRÁZOK 22: Priemerná dĺžka pobytu v subregiónoch regiónu Gemer od roku 2017 do roku 2021

● Horný Gemer ● Dolný Gemer (vrátane Malohontu) ● Stredný Gemer ● Priemer Slovenská republika



Zdroj: Vlastné spracovanie na základe údajov publikovaných Štatistickým úradom Slovenskej republiky, 2022.

POZNÁMKY

1. Zdroj: Kučerová, J. – Gajdošík, T. – Elexová, L. 2020. Tourism Development and Policy in Slovakia. In Tourism development in post-soviet nations: from communism to capitalism. – London: Palgrave Macmillan, 2020. ISBN 978-3-030-30714-1. – Pp. 87-106.
2. Podľa zákona č. 336/2015 Z. z. o podpore najmenej rozvinutých okresov a o zmene a doplnení niektorých zákonov.
3. Štatistický úrad Slovenskej republiky, 2022. Miera evidovanej nezamestnanosti [pr3108rr]
4. Plán rozvoja najmenej rozvinutého okresu Rožňava na roky 2022-2026 (návrh), 2022.
5. Zákon č. 336/2015 Z. z. o podpore najmenej rozvinutých okresov a o zmene a doplnení niektorých zákonov.
6. Zákon č. 91/2010 Z. z. o podpore cestovného ruchu v znení neskorších predpisov.
7. Pre piatich účastníkov z PSK a KSK bola v júni 2023 zorganizovaná študijná cesta do Rakúska. Podujatie financovala TAIEX/EK a organizovala ho Svetová banka v úzkej spolupráci s Gratz Turismus, regionálnou organizáciou cestovného ruchu v Rakúsku.
8. V roku 2022 dosahovala hustota obyvateľstva na Slovensku 110,79 osôb na km² (na základe výpočtu trvalo bývajúcего obyvateľstva v polovici roka a veľkosti územia v km² Štatistického úradu SR, 2023).
9. Počet obyvateľov ku koncu roka 2022 (Štatistický úrad Slovenskej republiky, 2023)
10. Dolný Gemer bol v minulosti reprezentovaný najmä územím tiahnucim sa od mesta Rimavská Sobota a jeho okolia smerom na juh. Severná časť tohto okresu niesla názov Malohontská župa. V rámci tejto analytickej správy bude celé územie okresu Rimavská Sobota označené ako Dolný Gemer).
11. <https://www.bbc.com/news/av/world-europe-17330120>
12. Plán rozvoja najmenej rozvinutého okresu Rožňava na roky 2022-2026 (návrh), 2022.
13. Prieskum realizovala OOCR Gemer v spolupráci s Rozvojovou agentúrou BBSK, n.o., v rámci spracovania Koncepcie a stratégie rozvoja destinácie cestovného ruchu v regióne Gemer do roku 2027. Prieskum sa týkal návštevníkov všetkých troch okresov regiónu Gemer vrátane okresu Rožňava v Košickom kraji a zúčastnilo sa ho 238 respondentov (zdroj: MH SR: OOCR Gemer & Regionálna rozvojová agentúra Banskobystrického samosprávneho kraja, n.o. – Koncepcia a stratégia rozvoja destinácie cestovného ruchu pre región Gemer do roku 2027).
14. Po niekoľkoročnej práci regionálnych záujmových skupín sa stratégiou zdola nahor podarilo vytvoriť členskú základňu samospráv, ktorá by spĺňala kritériá na vytvorenie OCR podľa zákona č. 91/2010 Z. z. o podpore rozvoja cestovného ruchu. OOCR Gemer založilo sedem samospráv (Revúca, Tornaľa, Jelšava, Hnúšťa, Muráň a Jesenské z Banskobystrického kraja a mesto Rožňava ako jediná samospráva v Košickom kraji) a päť podnikateľských subjektov pôsobiacich v cestovnom ruchu.
15. Nariadenie Európskeho parlamentu a Rady (EÚ) č. 1305/2013 zo 17. decembra 2013 o podpore rozvoja vidieka prostredníctvom Európskeho poľnohospodárskeho fondu pre rozvoj vidieka (EPFRV) a o zrušení nariadenia Rady (ES) č. 1698/2005
16. V článkoch 32 – 34 nariadenia o spoločných ustanoveniach (CPR) EÚ č. 1305/2013 sa stanovujú spoločné základné požiadavky na miestne akčné skupiny a miestny rozvoj vedený komunitou. Nariadenie o rozvoji vidieka EÚ č. 1305/2013 v článkoch 42 – 44 stanovuje ďalšie osobitné ustanovenia pre miestne akčné skupiny LEADER (Európska sieť pre rozvoj vidieka).
17. Napr. zákon č. 513/1991 Zb., Obchodný zákonník v znení neskorších predpisov; zákon č. 455/1991 Zb. o živnostenskom podnikaní, zákon č. 170/2018 Z. z. o zájazdoch, spojených cestovných službách, niektorých podmienkach podnikania v cestovnom ruchu v znení neskorších predpisov; a ďalšie v oblasti správy daní a sociálnych odvodov, v oblasti podpory investícií; ochrany kultúrneho a prírodného dedičstva; vzdelávania a pod.
18. Napr. Zákon č.49/2002 Z. z. o ochrane pamiatkového fondu v znení neskorších predpisov; Zákon č.206/2009 Z. z. o múzeách a galériách a o ochrane predmetov kultúrnej hodnoty v znení neskorších predpisov; Zákon č.189/2015 Z. z. o kultúrno-osvetovej činnosti; Zákon č.543/2002 Z. z. o ochrane prírody a krajiny v znení neskorších predpisov.
19. Organizácia spojených národov (2015). Transformácia nášho sveta: Agenda 2030 pre trvalo udržateľný rozvoj
20. Ministerstvo investícií, regionálneho rozvoja a informatizácie Slovenskej republiky – Vízia a stratégia rozvoja Slovenska do roku 2030.

21. Ministerstvo investícií, regionálneho rozvoja a informatizácie Slovenskej republiky – Regionálny rozvoj.
22. Podľa zákona č. 336/2015 Z. z. o zaostávajúcich okresoch v znení neskorších predpisov sa do zoznamu najmenej rozvinutých okresov zaraďujú okresy, v ktorých miera evidovanej nezamestnanosti vypočítaná z disponibilného počtu uchádzačov o zamestnanie (vykazovaná úradom práce) bola vyššia ako 1,6-násobok priemernej miery evidovanej nezamestnanosti v Slovenskej republike za najmenej deväť kalendárnych štvrtkov za rovnaké obdobie. V súčasnosti je v tomto zozname 20 z celkového počtu 79 okresov SR. Šesť z nich sa nachádza v Košickom kraji. Viac informácií je k dispozícii na stránke: Ministerstvo investícií, regionálneho rozvoja a informatizácie Slovenskej republiky – Regionálny rozvoj.
23. Koncepcia rozvoja cestovného ruchu okresu Rožňava na obdobie 2019-2025 (2028); Koncepcia rozvoja cestovného ruchu okresu Revúca ako súčasť destinácie Gemer (2017).
24. KSK: Stratégia rozvoja udržateľného cestovného ruchu v Košickom kraji do roku 2027
25. Košice Región Turizmus. Stratégia rozvoja ekoturizmu v Košickom kraji,
26. Banskobystrický kraj Turizmus – RABBSK, n.o. Koncepcia rozvoja prírodného cestovného ruchu v Banskobystrickom kraji do roku 2030.
27. <http://www.ssj.sk/sk/clanok/147-svetove-prirodne-dedicstvo-dobsinska-ladova-jaskyna>.
28. Cieľom združenia Gotická cesta (založeného v roku 2006) je pracovať v prospech kultúrnych pamiatok nachádzajúcich sa na trase Gotickej cesty v regióne Gemer. Medzi jeho aktivity patrí organizovanie kultúrnych podujatí, exkurzií, prednášok a konferencií, vydávanie turistických materiálov a popularizácia pamiatok. Členmi sú odborníci, ktorí sa zaoberajú ochranou a obnovou kultúrneho dedičstva, zástupcovia obcí, v ktorých sa nachádzajú pamiatky Gotickej cesty, ako aj zástupcovia evanjelickej cirkvi augsburského vyznania a rímskokatolíckej cirkvi ako vlastníkov týchto kultúrnych pamiatok (Zdroj: Gotická cesta, dostupné na: <http://gotickacesta.sk/en/about-us/>).
29. <https://www.zahoramizadolami.sk/podujatia-zazitky/objavte-zelezne-srdce-uhorska/>
30. Dom tradičnej Kultúry Gemera: Rink – Remeselnícky inkubátor Gemer
31. Zdroj: https://ldwa.org.uk/ldp/public/e_routes.php
32. Zdroj: Národný park Slovenský raj .
33. Napr. V obciach Stratená (Ranč pod Ostrou skalou) a Jovice (Ranč Jovice v obci v blízkosti mesta Rožňava).
34. Trasy sú postupne legalizované v rámci rozvoja tematickej kultúrnej trasy „Huculská magistrála“ so zameraním na región Muránska planina – Čierny Hron. Celkovo má 36 km trás, 9 staníc (nástupných alebo prestupných staníc či zastávok), ktoré spájajú lokality Národného parku Muránska planina a Chránenej krajiny oblasti Poľana (región Podpoľanie a Horehronie) (<http://www.huculskamagistrala.sk/>). Zároveň sa podrobne mapuje potenciál zavedenia jazdeckých trás na území Národného parku Muránska planina a je snaha zaviesť profilujúci produkt aj v tejto oblasti.
35. <https://www.enviroportal.sk/clanok/v-rieke-slana-bola-12-nasobne-prekrocena-hodnota-zeleza>

