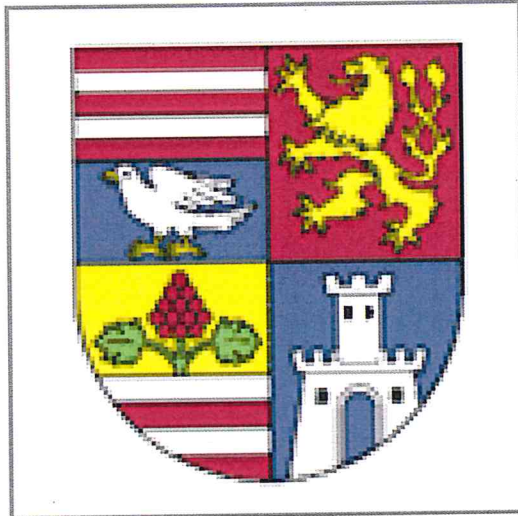


# KOŠICKÝ SAMOSPRÁVNÝ KRAJ



ODBOR SPRÁVY MAJETKU  
november 2013

## PREHĽAD

PREBYTOČNÝCH NEHNUTEĽNOSTÍ  
VO VLASTNÍCTVE  
KOŠICKÉHO SAMOSPRÁVNEHO KRAJA

## Pozemok v Rožňave

Pozemok sa nachádza v severnej časti intravilánu mesta Rožňava na južne a čiastočne západne orientovanom svahu za Nemocnicou sv. Barbory v Rožňave. Časť pozemku je zastavaná trafostanicou s obmedzením pre ochranné pásmo trafostanice ako aj rozvodov.

katastrálne územie Rožňava  
parc. č. 559/1 o výmere 34 826 m<sup>2</sup>  
LV č. 427

Uznesením Zastupiteľstva Košického samosprávneho kraja č. 616/2013 zo dňa 26.08.2013 bol schválený predaj na základe obchodnej verejnej súťaže za minimálnu kúpnu cenu 560 000 €.



## Dom na Svätoplukovej ulici v Košiciach

Dom je postavený v uličnej kompaktnej zástavbe domov na ulici Svätoplukova č. 28, východne od centra mestskej zóny mesta Košice. Ide o dom s jedným nadzemným podlažím a jedným čiastočným podzemným podlažím. Pôvodná stavba je z roku 1925, prístavba z roku 2001. Pozemok prislúchajúci k domu má celkovú výmeru 555 m<sup>2</sup>.

katastrálne územie Stredné Mesto  
dom so súpisným č. 1481  
parc. č. 2367/1 o výmere 262 m<sup>2</sup>  
parc. č. 2367/3 o výmere 293 m<sup>2</sup>  
LV č. 11 456

Uznesením Zastupiteľstva Košického samosprávneho kraja č. 417/2012 zo dňa 16.04.2012 bol schválený predaj na základe obchodnej verejnej súťaže za minimálnu kúpnu cenu 280 000 €.



## Dom na ulici Pri štadióne č. 39 v Kráľovskom Chlmci

Dom sa nachádza na ul. Pri štadióne č. 39 v radovej zástavbe medzi rodinnými domami v okrajovej časti mesta Kráľovský Chlmec. Ide o prízemnú nepodpivničenú stavbu. Pôvodná stavba je z roku 1971, v roku 2009 bola vykonaná čiastočná rekonštrukcia. Pozemky prislúchajúce k domu majú celkový výmeru 800 m<sup>2</sup>.

katastrálne územie Kráľovský Chlmec  
dom so súpisným č. 518  
parc. č. 1470/1 o výmere 800 m<sup>2</sup>  
LV č. 8790

Uznesením Zastupiteľstva Košického samosprávneho kraja č. 499/2012 zo dňa 22.10.2012 bol schválený predaj na základe obchodnej verejnej súťaže za minimálnu kúpnu cenu 39 000 €.

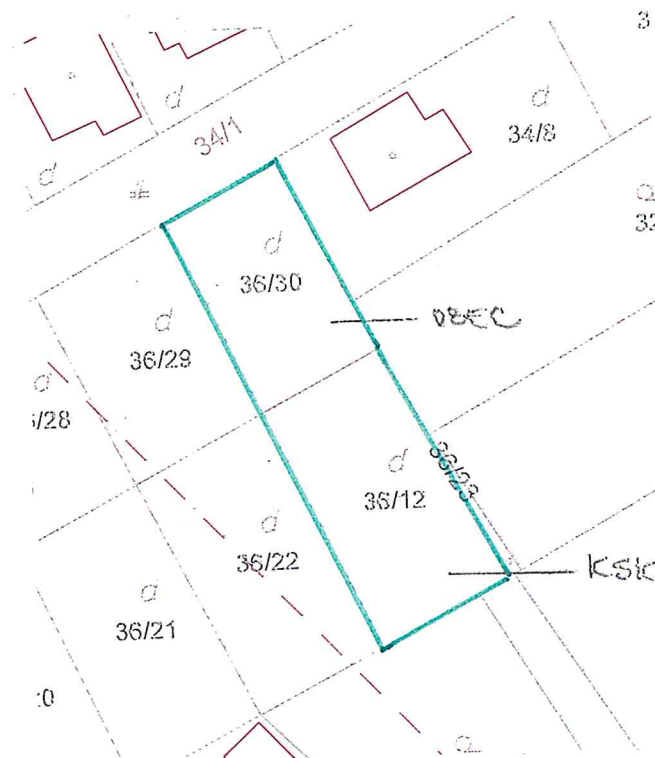


## Pozemok v Rakovci nad Ondavou

Pozemok sa nachádza v intraviláne obce Rakovec nad Ondavou a nie je zastavaný žiadnymi stavbami. Pozemok (spolu s pozemkom parc. č. 36/30 o výmere 400 m<sup>2</sup> vo vlastníctve obce Rakovec nad Ondavou) je určený na zástavbu rodinným domom a časť ako záhrada.

katastrálne územie Rakovec nad Ondavou  
parc. č. 36/12 o výmere 520 m<sup>2</sup>  
LV č. 115

Uznesením Zastupiteľstva Košického samosprávneho kraja č. 450/2012 zo dňa 25.06.2012 a č. 635/2013 zo dňa 21.10.2013 bol schválený priamy predaj na základe zámeru za minimálnu kúpnu cenu 1 800 €.





## Budovy a pozemky na Bačíkovej ulici 7 v Košiciach

Prízemné budovy sa nachádzajú blízko centra mesta Košice, v areáli bývalých kasární na Bačíkovej ulici. Ide o murované nepodpivničené stavby dané do užívania v roku 1966, zapísané v LV č. 11442, v katastrálnom území Stredné Mesto.

Uznesením Zastupiteľstva Košického samosprávneho kraja č. 593/2013 zo dňa 24.06.2013 bol schválený predaj na základe obchodnej verejnej súťaže rozdelený do nasledovných celkov:

Celok č. 1:

adm. budova súp. č. 321, sklad súp. č. 3026,  
parc. č. 266 o výmere 679 m<sup>2</sup>,  
parc. č. 269/7 o výmere 113 m<sup>2</sup>,  
parc. č. 269/8 o výmere 75 m<sup>2</sup>,  
za minimálnu kúpnu cenu vo výške 300 000 €.



Celok č. 4:

adm. budova súp. č. 3024, sklad súp. č. 3024, sklad súp. č. 3030  
parc. č. 268/1 o výmere 667 m<sup>2</sup>,  
parc. č. 268/2 o výmere 88 m<sup>2</sup>,  
parc. č. 269/17 o výmere 29 m<sup>2</sup>,  
parc. č. 269/18 o výmere 41 m<sup>2</sup>,  
za minimálnu kúpnu cenu vo výške 260 000 €.



## Budova a pozemky na ulici Stojan č. 2 v Spišskej Novej Vsi

Dvojpodlažná budova s nevyužitým podkrovím sa nachádza v zastavanom území mesta Spišská Nová Ves. Ide o murovanú podpivničenú stavbu z roku 1944, naposledy využívanú ako študentský internát. Pozemky prislúchajúce k budove majú výmeru 1 760 m<sup>2</sup>.

katastrálne územie Spišská Nová Ves  
budova so súpisným č. 1381  
parc. č. 4843 o výmere 402 m<sup>2</sup>  
parc. č. 4844 o výmere 1 358 m<sup>2</sup>  
LV č. 9480

Uznesením Zastupiteľstva Košického samosprávneho kraja č. 592/2013 zo dňa 24.06.2013 bol schválený predaj na základe obchodnej verejnej súťaže za minimálnu kúpnu cenu 300 000 €.



## Areál na Popradskej ulici č. 1 v Košiciach

Ide o oplotený areál v rovinnom teréne. Prístup k jednotlivým budovám (trojpodlažná administratívna budova, dvojpodlažná budova, štyri dvojpodlažné budovy pavilónového typu a telocvičňa) je po vnútro areálových komunikáciách. Prístup k areálu je po verejných komunikáciách. Areál je napojený na všetky inžinierske siete. V minulosti slúžil školským a vzdelávacím aktivitám.

katastrálne územie Terasa  
7 stavieb so súpisným č. 2026  
parc. č. 112 až 120 o výmere 22 441 m<sup>2</sup>  
LV č. 15708

Uznesením Zastupiteľstva Košického samosprávneho kraja č. 617/2013 zo dňa 26.08.2013 bol schválený predaj na základe obchodnej verejnej súťaže za minimálnu kúpnu cenu 1 525 000 €.



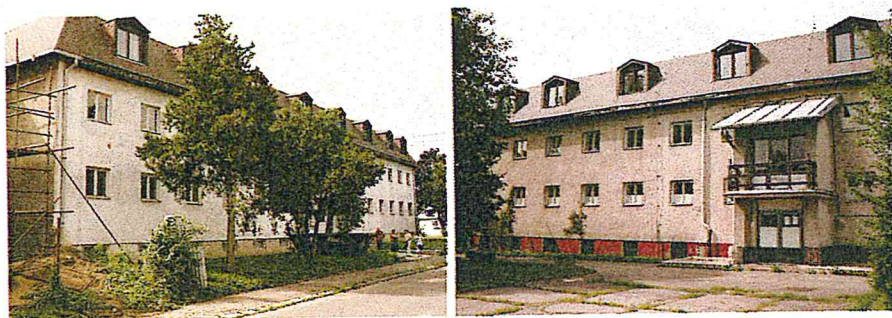


## Budovy a pozemky na Okružnej ulici v Strážskom

Ide o dva štvorpodlažné objekty v tvare L s bytovými a nebytovými priestormi na Okružnej ulici v Strážskom, prepojenými spojovacím objektom s výťahom. Nehnutelnosti nie sú v súčasnosti užívané. K objektom patrí zastavaný a prilahlý pozemok o celkovej výmere 4535 m<sup>2</sup>.

katastrálne územie Strážske  
budova súpisné č. 443, 444  
parcely č. 386, 393, 405/2, 405/4, 405/15-18  
LV č. 2433, 2434, 1052

Uznesením Zastupiteľstva Košického samosprávneho kraja č. 619/2013 zo dňa 26.08.2013 bol schválený predaj na základe obchodnej verejnej súťaže za minimálnu kúpnu cenu 310 100 €.



## Pozemok na Močarianskej ulici v Michalovciach

Pozemok sa nachádza na okraji areálu Strednej odbornej školy technickej na Močarianskej ulici č. 1 v Michalovciach. Časť pozemku je zastavaná trafostanicou a inými drobnými stavbami, ktoré kupujúci bude povinný na vlastné náklady preložiť na susedný pozemok v areáli školy. Na pozemku sa nachádza aj retenčná nádrž na dažďovú vodu, ktorú kupujúci bude povinný na vlastné náklady spevniť.

katastrálne územie Michalovce  
parc. č. 5009/93 o výmere 2 328 m<sup>2</sup>  
(zmena výmery po oprave hraníc pričlenením časti pozemkov parc. č. 5008/1, 5008/7, 5009/3, 5009/28),

Uznesením Zastupiteľstva Košického samosprávneho kraja č. 636/2013 zo dňa 21.10.2013 bol schválený priamy predaj na základe zámeru za minimálnu kúpnu cenu 39 560 €.

