

Košický samosprávny kraj, Nám. Maratónu mieru 1, 042 66 Košice



**Sút'ážné podklady obchodnej verejnej súťaže
na predaj nehnuteľností na ulici Okružná v Strážskom**

Košice 05.03.2014
243/2014/OSM- 5541

A handwritten signature in blue ink, consisting of a large, sweeping loop followed by a short horizontal stroke and a small vertical tick at the end.

JUDr. Zdenko Trebuľa
predseda

Košický samosprávny kraj vyhlasuje v súlade s § 281 a nasl. Obchodného zákonníka č. 513/1991 Zb. v znení neskorších predpisov vo väzbe na ustanovenia § 9a ods. 1 písm. a) zákona č. 446/2001 Z. z. o majetku vyšších územných celkov v znení neskorších predpisov

**obchodnú verejnú súťaž
na predaj nehnuteľností na ulici Okružná v Strážskom**

A. Základné údaje:

1. Vyhlasovateľ súťaže

Košický samosprávny kraj
Zastúpený: JUDr. Zdenko Trebuľa, predseda
Sídlo: Nám. Maratónu mieru 1, 042 66 Košice
IČO: 35 541 016

2. Predmet obchodnej verejnej súťaže

2.1. Predmetom obchodnej verejnej súťaže (ďalej len „súťaž“) je predaj nehnuteľností v katastrálnom území Strážske, obec Strážske, okres Michalovce, vedených Okresným úradom Michalovce, katastrálnym odborom, a to:

- v liste vlastníctva č. 2433, a to:
 - a) pozemku registra C KN parc. č. 386 o výmere 519 m², zastavané plochy a nádvoría,
 - b) pozemku registra C KN parc. č. 405/15 o výmere 192 m², zastavané plochy a nádvoría,
 - c) pozemku registra C KN parc. č. 405/16 o výmere 46 m², zastavané plochy a nádvoría,
 - d) pozemku registra C KN parc. č. 405/17 o výmere 29 m², zastavané plochy a nádvoría,
 - e) pozemku registra C KN parc. č. 405/18 o výmere 2 m², zastavané plochy a nádvoría,
 - f) bytového domu - A súp. č. 443 vrátane príslušenstva, na pozemkoch registra C KN parc. č. 386, 405/15, 405/16 a 405/17. V dome sa nachádza 15 bytov a 3 nebytové priestory;
- v liste vlastníctva č. 2434, a to:
 - a) pozemku registra C KN parc. č. 393 o výmere 499 m², zastavané plochy a nádvoría,
 - b) bytového domu - B súp. č. 444 vrátane príslušenstva, na pozemku registra C KN parc. č. 393. V dome sa nachádza 15 bytov a 3 nebytové priestory;
- v liste vlastníctva č. 1052, a to:
 - a) pozemku registra C KN parc. č. 405/2 o výmere 1430 m², ostatné plochy,
 - b) pozemku registra C KN parc. č. 405/4 o výmere 1818 m², ostatné plochy.

S nehnuteľnosťami sa odpredávajú aj ploty a vonkajšia fontána.

2.2. Požadovaná minimálna kúpna cena je vo výške 200 000,00 €.

2.3. Spôsob prevodu a prevod vlastníctva nehnuteľností v k. ú. Strážske na základe súťaže a podmienky súťaže boli schválené Uzneseniami Zastupiteľstva Košického samosprávneho kraja č. 619/2013 zo dňa 26. augusta 2013 a č. 41/2014 zo dňa 24. februára 2014.

3. Podmienky obchodnej verejnej súťaže

3.1. Cieľom súťaže je výber najvhodnejšieho návrhu na uzavretie kúpnej zmluvy na prevod vlastníctva nehnuteľností uvedených v bode 2.1. s víťazom súťaže.

- 3.2. Vyhlásovateľ súťaže požaduje ako jednu zo základných podmienok pre účasť v súťaži **zaplatenie finančnej zábezpeky ako preddavku kúpnej ceny vo výške 20 000,00 €** na účet vyhlásovateľa súťaže – IBAN: SK528180000007000186513, BIC: SPSRSKBA, variabilný symbol: 0002432014.
- 3.3. Finančná zábezpeka musí byť pripísaná na účet vyhlásovateľa súťaže najneskôr v posledný deň lehoty na predkladanie súťažných návrhov, tzn. **07.04.2014**.
- 3.4. Víťazovi súťaže sa finančná zábezpeka započíta do kúpnej ceny. Ostatným navrhovateľom bude finančná zábezpeka vrátená po vyhodnotení súťažných návrhov.
- 3.5. Navrhovateľ je povinný uviesť v súťažnom návrhu číslo účtu, na ktorý má byť finančná zábezpeka vrátená, v prípade neúspešného navrhovateľa. Ak navrhovateľ takéto číslo účtu neuvedie, bude finančná zábezpeka vrátená na číslo účtu, z ktorého bola uhradená.
- 3.6. Vyhlásovateľ súťaže bude mať právo odstúpiť od kúpnej zmluvy a ponechať si uhradenú finančnú zábezpeku ako zmluvnú pokutu, ak víťaz súťaže v dohodnutej lehote splatnosti kúpnej ceny nezaplatí kúpnu cenu v celej výške, ak víťaz súťaže nedodrží alebo poruší podmienky dohodnuté v uzavretej kúpnej zmluve, ak v primeranej lehote nedôjde k prevodu vlastníckeho práva k nehnuteľnostiam z dôvodu na strane kupujúceho.
- 3.7. Rovnako si vyhlásovateľ ponechá uhradenú finančnú zábezpeku ako zmluvnú pokutu ak do 2 mesiacov odo dňa vyhodnotenia súťažných návrhov nedôjde k uzavretiu kúpnej zmluvy s víťazom súťaže z dôvodu na strane víťaza súťaže.
- 3.8. Navrhovateľ nemá nárok na náhradu nákladov spojených s účasťou v súťaži.
- 3.9. Vyhlásovateľ súťaže si vyhradzuje právo vyhlásené podmienky súťaže zmeniť, odmietnuť všetky predložené návrhy, ďalej rokovať s víťazom súťaže, predĺžiť lehotu na vyhlásenie výsledku súťaže, zrušiť súťaž bez uvedenia dôvodu.

4. Charakteristika nehnuteľností

- 4.1. Predávané nehnuteľnosti sú na Okružnej ulici v Strážskom, známe pod názvom Liečebňa dlhodobochorých.
Bytový dom A súp. č. 443 sa skladá z pôvodnej budovy s nadstavbou podkrovných bytov, je postavený na pozemku parc. č. 386 a z prístavby – spojovací krčok, postavený na pozemkoch parc. č. 405/15, 405/16, 405/17. Na pozemku parc. č. 405/18 je časť dvora. Objekt je murovaný s manzardovou strechou s vikiermi. Má všetky prípojky inžinierskych sietí, komunikačne je prístupný z Okružnej ulice.
Skladá sa zo suterénu, prízemí, 1. poschodia a nadstavby – podkrovia. V podkroví je 15 malometrážnych bytov (14 bytov – garsónky s výmerou od 19,93 m² do 24,25 m²), jeden byt je 2 – izbový s výmerou 40,27 m²). Nebytové priestory sú v suteréne s výmerou 450,92 m², na prízemí s výmerou 505,11 m² a na 1. poschodí s výmerou 515,35 m².
Bytový dom B súp. č. 444 sa skladá z pôvodnej budovy s nadstavbou podkrovných bytov a je postavený na pozemku parc. č. 393. Objekt je murovaný s manzardovou strechou s vikiermi. Má všetky prípojky inžinierskych sietí, komunikačne je prístupný zo Sídlička.
Skladá sa zo suterénu, prízemí, 1. poschodia a nadstavby – podkrovia. V podkroví je 15 malometrážnych bytov (14 bytov – garsónky s výmerou od 20,68 m² do 24,01 m²), jeden byt je 2 – izbový s výmerou 41,36 m²). Nebytové priestory sú v suteréne s výmerou 374,18 m², na prízemí s výmerou 376,92 m² a na 1. poschodí s výmerou 377,56 m².
Pôvodné objekty boli postavené a dané do užívania v roku 1955, nadstavba na pôvodnom objekte – malometrážne byty a spojovacia časť – krčok (spája bytový dom A s bytovým domom B) boli dané do užívania v roku 2005. Bytové domy nie sú v súčasnosti užívané.

Stavebnotechnická údržba je dlhodobo nerealizovaná. Médiá (voda, elektroinštalácia, kúrenie) sú odpojené. Znaleckým posudkom boli nehnuteľnosti vrátane príslušenstva ocenené na 309 565,17 €.

4.2. Oboznámiť sa s identifikačnými údajmi predmetu súťaže (listy vlastníctva, znalecké posudky) je možné osobne priamo na adrese vyhlasovateľa súťaže, odbore správy majetku (č. d. 334 a 335).

4.3. Obhliadku predmetu kúpy je možné vykonať po predchádzajúcom dohovore na telefónnom čísle: 055/7268320, 055/7268214, 055/7268327.

B. Pokyny na zostavenie a predkladanie súťažných návrhov:

5. Povinný rozsah súťažného návrhu

a) identifikačné údaje navrhovateľa:

- u právnických osôb : názov, sídlo, IČO, štatutárny orgán,
- u fyzických osôb: meno, priezvisko, rodné priezvisko, dátum narodenia, rodné číslo, adresa trvalého pobytu. V prípade, že účastníkom zmluvného vzťahu budú manželia je potrebné uviesť identifikačné údaje oboch manželov.

b) súhlas navrhovateľa (fyzickej osoby) so spracovaním osobných údajov na účely zabezpečenia úkonov spojených so súťažou a následným uzavretím kúpnej zmluvy,

c) vyhlásenie navrhovateľa, že súhlasí so súťažnými podmienkami,

d) výška kúpnej ceny,

e) splatnosť kúpnej ceny,

f) navrhovateľom podpísaný návrh zmluvy v šiestich vyhotoveniach, pričom záväzné podmienky zmluvy na ktorých vyhlasovateľ trvá sú uvedené v prílohe týchto súťažných podkladov (navrhovateľ doplní chýbajúce údaje).

6. Povinné prílohy súťažného návrhu

a) výpis z obchodného registra alebo živnostenského registra, príp. iného registra potvrdzujúceho právnu subjektivitu právnickej osoby, v prípade ak je navrhovateľom právnická osoba alebo fyzická osoba - podnikateľ,

b) doklad o zaplatení finančnej zábezpeky na účet vyhlasovateľa súťaže.

7. Predkladanie a označenie súťažného návrhu

7.1. Navrhovateľ predkladá svoj návrh v písomnej forme v slovenskom jazyku.

7.2. Každý navrhovateľ môže podať iba jeden návrh, ktorého prílohou bude návrh zmluvy v šiestich vyhotoveniach. V prípade podania viacerých návrhov budú všetky návrhy tohto navrhovateľa zo súťaže vylúčené.

7.3. Navrhovateľ vloží návrh do samostatného obalu. Obal musí byť uzatvorený a musí obsahovať nasledovné údaje:

a) adresu vyhlasovateľa súťaže,

b) adresu navrhovateľa,

c) označenie heslom obchodnej verejnej súťaže:

„ Strážske – súťaž, NEOTVÁRATĽ“.

8. Miesto a lehota predkladania súťažného návrhu

- 8.1. Návrh je potrebné doručiť poštou alebo do podateľne vyhlasovateľa súťaže na adresu uvedenú v bode č. 1 súťažných podkladov.
- 8.2. Lehota na predkladanie návrhov: **do 07.04.2014 do 14³⁰ hod.** (nie dátum poštovej pečiatky, ale fyzického prebratia návrhu podateľňou vyhlasovateľa).
- 8.3. Návrh predložený po uplynutí lehoty na predkladanie návrhov ostáva uložený u vyhlasovateľa súťaže neotvorený s označením dátumu a hodiny prijatia. Po vyhodnotení návrhov bude navrhovateľovi vrátený.
- 8.4. Do súťaže bude zahrnutý len ten návrh, ktorý bol predložený v lehote na predkladanie návrhu a ktorého obsah zodpovedá pokynom stanoveným vyhlasovateľom súťaže podľa bodu č. 3., 5., 6. a 7. týchto súťažných podkladov.

9. Doplnenie, zmena a odvolanie súťažného návrhu

Navrhovateľ môže predložený návrh dodatočne doplniť, zmeniť alebo odvolať do uplynutia lehoty stanovenej na predkladanie návrhu.

C. Hodnotenie súťažných návrhov:

10. Otváranie a hodnotenie súťažných návrhov

- 10.1. Predložené návrhy bude hodnotiť Komisia Zastupiteľstva Košického samosprávneho kraja k hospodáreniu s majetkom (ďalej len „komisia“).
- 10.2. Otváranie obálok s predloženými návrhmi a ich vyhodnotenie sa uskutoční v sídle vyhlasovateľa súťaže. Vyhlasovateľ súťaže umožní navrhovateľom zúčastniť sa na otváraní obálok s predloženými ponukami. Vyhlasovateľ súťaže uverejní zúčastneným navrhovateľom iba mená a priezviská resp. obchodné mená. Informáciu o termíne zasadnutia komisie si navrhovatelia môžu vyžiadať telefonicky na odbore správy majetku tel. č. 055/7268320, 055/7268214 a 055/7268327.
- 10.3. Skôr, ako komisia pristúpi k hodnoteniu návrhov posúdi, či všetky predložené návrhy zodpovedajú stanovenému rozsahu súťažného návrhu a či obsahujú všetky povinné prílohy návrhu.
- 10.4. Do súťaže nebude zaradený návrh, ktorého obsah nebude spĺňať stanovené podmienky podľa bodu 8.4.
- 10.5. V prípade akýchkoľvek nejasností v predloženom súťažnom návrhu zaradenom do vyhodnotenia, má komisia právo požiadať navrhovateľa o vysvetlenie.
- 10.6. Komisia na základe vyhodnotenia súťažných návrhov určí poradie súťažných návrhov.
- 10.7. Výsledok súťaže bude navrhovateľom oznámený písomne najneskôr do 30 dní po vyhodnotení súťažných návrhov komisiou.

10.8. Návrh bude prijatý dňom podpísania návrhu na uzavretie zmluvy štatutárnym orgánom vyhlasovateľa.

Prílohy: 1. Kópia z katastrálnej mapy
2. Fotodokumentácia
3. Fotodokumentácia
4. Návrh kúpnej zmluvy

Vypracovala: JUDr. Žigová
odbor správy majetku

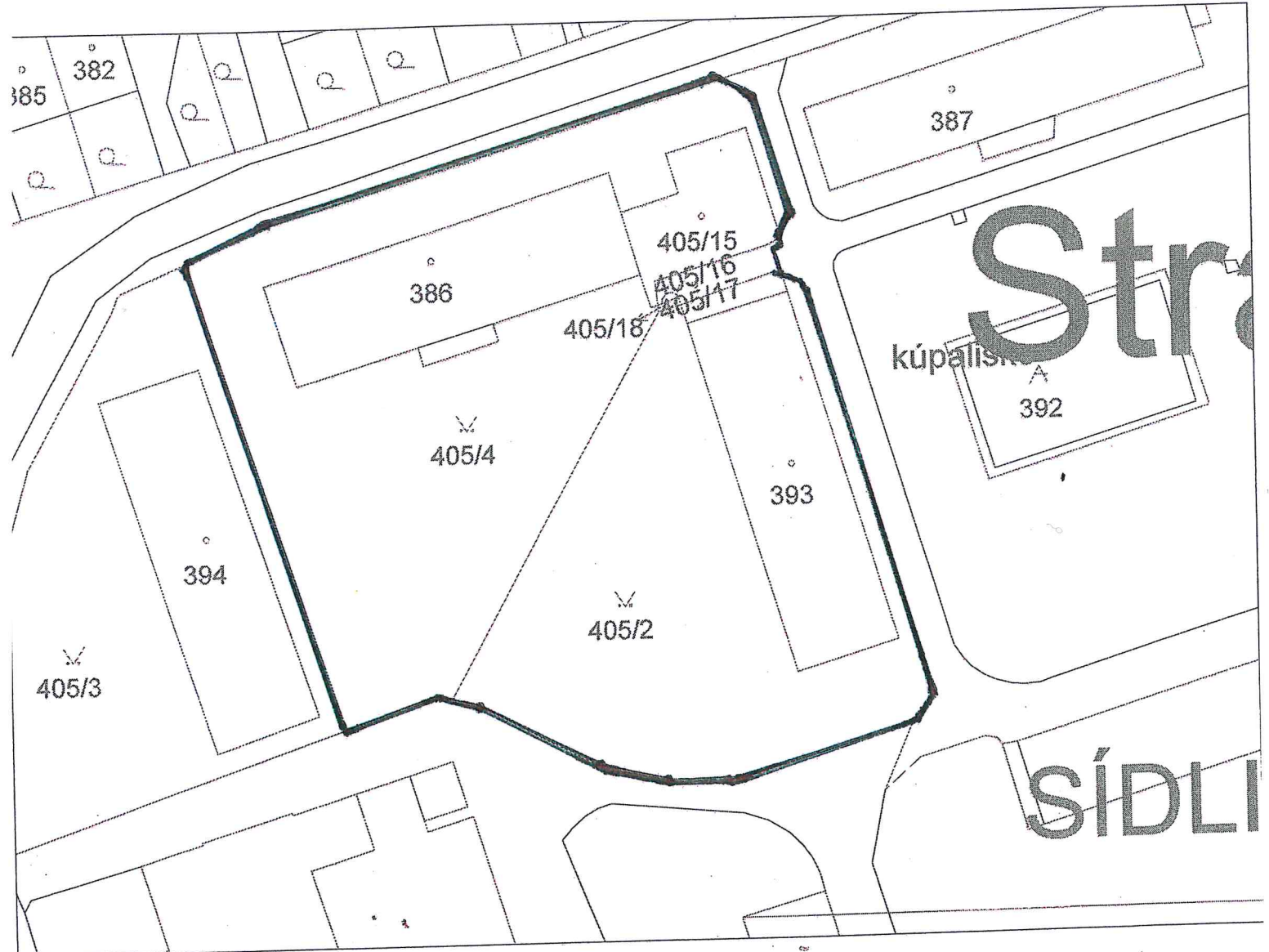


PRÍLOHA č. 1

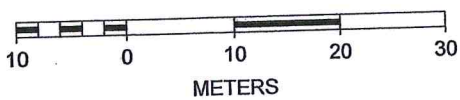
GKÚ Bratislava
Informatívna kópia z mapy
Vytvorené cez katastrálny portál

30. júla 2012 15:14

Okres: Michalovce
Obec: STRÁŽSKE
Katastrálne územie: Strážske



SCALE 1 : 705



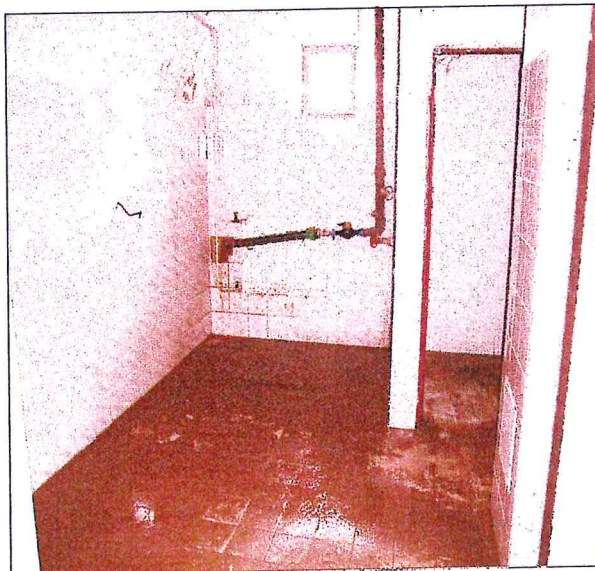
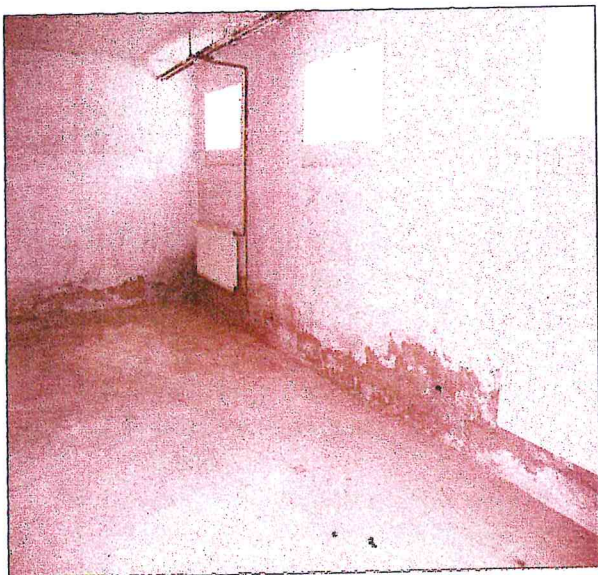
FOTODOKUMENTÁCIA 1

Bytový dom - B,s.č.444 Ul. Okružná Strážske. - pohľad bočný severný



FOTODOKUMENTÁCIA 3

Bytový dom – A, s.č.444 – detaily poškodenia interiéru objektu



Kúpna zmluva č.
uzavretá podľa § 588 a nasl. Občianskeho zákonníka

Zmluvné strany:

1. Predávajúci: Košický samosprávny kraj
zastúpený: JUDr. Zdenko Trebuľa, predseda
sídlo: Námestie Maratónu mieru č. 1, 042 66 Košice
bankové spojenie: Štátna pokladnica
číslo účtu: IBAN: SK5281800000007000186505, BIC:SPSRSKBA
IČO: 35 541 016

(ďalej len „predávajúci“)

2. Kupujúci:
obchodné meno / titul, meno a priezvisko:
zastúpený:
sídlo / adresa trvalého pobytu:
IČO / rodné číslo:
dátum narodenia:
DIČ:
IČ DPH:
bankové spojenie:
číslo účtu:
Spoločnosť zapísaná v Obchodnom registri Okresného súdu.....oddiel:.....,
vločka číslo.....:

(ďalej len „kupujúci“)

Čl. I.
Predmet zmluvy

1.1. Predávajúci je výlučným vlastníkom nehnuteľností v katastrálnom území Strážske, obec Strážske, okres Michalovce, vedených Okresným úradom Michalovce, katastrálnym odborom v liste vlastníctva č. 2433, a to:

- 1.1.1. pozemku registra C KN parc. č. 386 o výmere 519 m², zastavané plochy a nádvoria,
- 1.1.2. pozemku registra C KN parc. č. 405/15 o výmere 192 m², zastavané plochy a nádvoria,
- 1.1.3. pozemku registra C KN parc. č. 405/16 o výmere 46 m², zastavané plochy a nádvoria,
- 1.1.4. pozemku registra C KN parc. č. 405/17 o výmere 29 m², zastavané plochy a nádvoria,
- 1.1.5. pozemku registra C KN parc. č. 405/18 o výmere 2 m², zastavané plochy a nádvoria,
- 1.1.6. bytového domu - A súp. č. 443 na pozemku registra C KN parc. č. 386, 405/15, 405/16, 405/17 s bytmi a nebytovými priestormi, a to:

1.1.6.1. Vchod 443, poschodie 2., byt č. 1, podiel priestoru na spoločných častiach a spoločných zariadeniach domu a spoluvlastnícky podiel k pozemku 2405/183613, spoluvlastnícky podiel 1/1. Celková výmera podlahovej plochy bytu je 24,05 m².

1.1.6.2. Vchod 443, poschodie 2., byt č. 2, podiel priestoru na spoločných častiach a spoločných zariadeniach domu a spoluvlastnícky podiel k pozemku 2388/183613, spoluvlastnícky podiel 1/1. Celková výmera podlahovej plochy bytu je 23,88 m².

1.1.6.3. Vchod 443, poschodie 2., byt č. 3, podiel priestoru na spoločných častiach a spoločných zariadeniach domu a spoluvlastnícky podiel k pozemku 2387/183613, spoluvlastnícky podiel 1/1. Celková výmera podlahovej plochy bytu je 23,87 m².

1.1.6.4. Vchod 443, poschodie 2., byt č. 4, podiel priestoru na spoločných častiach a spoločných zariadeniach domu a spoluvlastnícky podiel k pozemku 2413/183613, spoluvlastnícky podiel 1/1. Celková výmera podlahovej plochy bytu je 24,13 m².

1.1.6.5. Vchod 443, poschodie 2., byt č. 5, podiel priestoru na spoločných častiach a spoločných zariadeniach domu a spoluvlastnícky podiel k pozemku 2425/183613, spoluvlastnícky podiel 1/1. Celková výmera podlahovej plochy bytu je 24,25 m².

1.1.6.6. Vchod 443, poschodie 2., byt č. 6, podiel priestoru na spoločných častiach a spoločných zariadeniach domu a spoluvlastnícky podiel k pozemku 2380/183613, spoluvlastnícky podiel 1/1. Celková výmera podlahovej plochy bytu je 23,80 m².

1.1.6.7. Vchod 443, poschodie 2., byt č. 7, podiel priestoru na spoločných častiach a spoločných zariadeniach domu a spoluvlastnícky podiel k pozemku 2392/183613, spoluvlastnícky podiel 1/1. Celková výmera podlahovej plochy bytu je 23,92 m².

1.1.6.8. Vchod 443, poschodie 2., byt č. 8, podiel priestoru na spoločných častiach a spoločných zariadeniach domu a spoluvlastnícky podiel k pozemku 2366/183613, spoluvlastnícky podiel 1/1. Celková výmera podlahovej plochy bytu je 23,66 m².

1.1.6.9. Vchod 443, poschodie 2., byt č. 9, podiel priestoru na spoločných častiach a spoločných zariadeniach domu a spoluvlastnícky podiel k pozemku 2279/183613, spoluvlastnícky podiel 1/1. Celková výmera podlahovej plochy bytu je 22,79 m².

1.1.6.10. Vchod 443, poschodie 2., byt č. 10, podiel priestoru na spoločných častiach a spoločných zariadeniach domu a spoluvlastnícky podiel k pozemku 2271/183613, spoluvlastnícky podiel 1/1. Celková výmera podlahovej plochy bytu je 22,71 m².

1.1.6.11. Vchod 443, poschodie 2., byt č. 11, podiel priestoru na spoločných častiach a spoločných zariadeniach domu a spoluvlastnícky podiel k pozemku 1993/183613, spoluvlastnícky podiel 1/1. Celková výmera podlahovej plochy bytu je 19,93 m².

1.1.6.12. Vchod 443, poschodie 2., byt č. 12, podiel priestoru na spoločných častiach a spoločných zariadeniach domu a spoluvlastnícky podiel k pozemku 2184/183613, spoluvlastnícky podiel 1/1. Celková výmera podlahovej plochy bytu je 21,84 m².

1.1.6.13. Vchod 443, poschodie 2., byt č. 13, podiel priestoru na spoločných častiach a spoločných zariadeniach domu a spoluvlastnícky podiel k pozemku 4027/183613, spoluvlastnícky podiel 1/1. Celková výmera podlahovej plochy bytu je 40,27 m².

1.1.6.14. Vchod 443, poschodie 2., byt č. 14, podiel priestoru na spoločných častiach a spoločných zariadeniach domu a spoluvlastnícky podiel k pozemku 2288/183613, spoluvlastnícky podiel 1/1. Celková výmera podlahovej plochy bytu je 22,88 m².

1.1.6.15. Vchod 443, poschodie 2., byt č. 15, podiel priestoru na spoločných častiach a spoločných zariadeniach domu a spoluvlastnícky podiel k pozemku 2277/183613, spoluvlastnícky podiel 1/1. Celková výmera podlahovej plochy bytu je 22,77 m².

1.1.6.16. Vchod 443, suterén, nebytový priestor č. 12, podiel priestoru na spoločných častiach a spoločných zariadeniach domu a spoluvlastnícky podiel k pozemku 45092/183613, spoluvlastnícky podiel 1/1.

Výmera podlahovej plochy NP č. 12 suterén je 450,92 m².

1.1.6.17. Vchod 443, prízemie, nebytový priestor č. 12, podiel priestoru na spoločných častiach a spoločných zariadeniach domu a spoluvlastnícky podiel k pozemku 50511/183613, spoluvlastnícky podiel 1/1;

Výmera podlahovej plochy NP č. 12 prízemie je 505,11 m².

1.1.6.18. vchod 443, poschodie 1., nebytový priestor č. 12, podiel priestoru na spoločných častiach a spoločných zariadeniach domu a spoluvlastnícky podiel k pozemku 51535/183613, spoluvlastnícky podiel 1/1;

Výmera podlahovej plochy NP č. 12 1. poschodie je 515,35 m².

1.2. Predávajúci je výlučným vlastníkom nehnuteľností nachádzajúcich sa v katastrálnom území Strážske, obec Strážske, okres Michalovce, vedených Okresným úradom Michalovce, katastrálnym odborom **v liste vlastníctva č. 2434, a to:**

1.2.1. pozemku registra C KN parc. č. 393 o výmere 499 m², zastavané plochy a nádvoria,

1.2.2. bytového domu - B súp. č. 444 na pozemku registra C KN parc. č. 393, v ktorom sa nachádzajú byty a nebytové priestory, a to:

1.2.2.1. Vchod 444, poschodie 2., byt č. 1, podiel priestoru na spoločných častiach a spoločných zariadeniach domu a spoluvlastnícky podiel k pozemku 2401/149470, spoluvlastnícky podiel 1/1. Celková výmera podlahovej plochy bytu je 24,01 m².

1.2.2.2. Vchod 444, poschodie 2., byt č. 2, podiel priestoru na spoločných častiach a spoločných zariadeniach domu a spoluvlastnícky podiel k pozemku 2341/149470, spoluvlastnícky podiel 1/1. Celková výmera podlahovej plochy bytu je 23,41 m².

1.2.2.3. Vchod 444, poschodie 2., byt č. 3, podiel priestoru na spoločných častiach a spoločných zariadeniach domu a spoluvlastnícky podiel k pozemku 2343/149470, spoluvlastnícky podiel 1/1. Celková výmera podlahovej plochy bytu je 23,43 m².

1.2.2.4. Vchod 444, poschodie 2., byt č. 4, podiel priestoru na spoločných častiach a spoločných zariadeniach domu a spoluvlastnícky podiel k pozemku 2372/149470, spoluvlastnícky podiel 1/1. Celková výmera podlahovej plochy bytu je 23,72 m².

1.2.2.5. Vchod 444, poschodie 2., byt č. 5, podiel priestoru na spoločných častiach a spoločných zariadeniach domu a spoluvlastnícky podiel k pozemku 2380/149470, spoluvlastnícky podiel 1/1. Celková výmera podlahovej plochy bytu je 23,80 m².

1.2.2.6. Vchod 444, poschodie 2., byt č. 6, podiel priestoru na spoločných častiach a spoločných zariadeniach domu a spoluvlastnícky podiel k pozemku 2375/149470, spoluvlastnícky podiel 1/1. Celková výmera podlahovej plochy bytu je 23,75 m².

1.2.2.7. Vchod 444, poschodie 2., byt č. 7, podiel priestoru na spoločných častiach a spoločných zariadeniach domu a spoluvlastnícky podiel k pozemku 2359/149470, spoluvlastnícky podiel 1/1. Celková výmera podlahovej plochy bytu je 23,59 m².

1.2.2.8. Vchod 444, poschodie 2., byt č. 8, podiel priestoru na spoločných častiach a spoločných zariadeniach domu a spoluvlastnícky podiel k pozemku 2361/149470, spoluvlastnícky podiel 1/1. Celková výmera podlahovej plochy bytu je 23,61 m².

1.2.2.9. Vchod 444, poschodie 2., byt č. 9, podiel priestoru na spoločných častiach a spoločných zariadeniach domu a spoluvlastnícky podiel k pozemku 2349/149470, spoluvlastnícky podiel 1/1. Celková výmera podlahovej plochy bytu je 23,49 m².

1.2.2.10. Vchod 444, poschodie 2., byt č. 10, podiel priestoru na spoločných častiach a spoločných zariadeniach domu a spoluvlastnícky podiel k pozemku 2336/149470, spoluvlastnícky podiel 1/1. Celková výmera podlahovej plochy bytu je 23,36 m².

1.2.2.11. Vchod 444, poschodie 2., byt č. 11, podiel priestoru na spoločných častiach a spoločných zariadeniach domu a spoluvlastnícky podiel k pozemku 2076/149470, spoluvlastnícky podiel 1/1. Celková výmera podlahovej plochy bytu je 20,76 m².

1.2.2.12. Vchod 444 poschodie 2., byt č. 12, podiel priestoru na spoločných častiach a spoločných zariadeniach domu a spoluvlastnícky podiel k pozemku 2068/149470, spoluvlastnícky podiel 1/1. Celková výmera podlahovej plochy bytu je 20,68 m².

1.2.2.13. Vchod 444, poschodie 2., byt č. 13, podiel priestoru na spoločných častiach a spoločných zariadeniach domu a spoluvlastnícky podiel k pozemku 4136/149470, spoluvlastnícky podiel 1/1. Celková výmera podlahovej plochy bytu je 41,36 m².

1.2.2.14. Vchod 444, poschodie 2., byt č. 14, podiel priestoru na spoločných častiach a spoločných zariadeniach domu a spoluvlastnícky podiel k pozemku 2354/149470, spoluvlastnícky podiel 1/1. Celková výmera podlahovej plochy bytu je 23,54 m².

1.2.2.15. Vchod 444 poschodie 2., byt č. 15, podiel priestoru na spoločných častiach a spoločných zariadeniach domu a spoluvlastnícky podiel k pozemku 2354/149470, spoluvlastnícky podiel 1/1. Celková výmera podlahovej plochy bytu je 23,54 m².

1.2.2.16. Vchod 444, suterén, nebytový priestor č. 12, podiel priestoru na spoločných častiach a spoločných zariadeniach domu a spoluvlastnícky podiel k pozemku 37418/149470, spoluvlastnícky podiel 1/1. Výmera podlahovej plochy NP č. 12 suterén 374,18 m².

1.2.2.17. Vchod 444, prízemie, nebytový priestor č. 12, podiel priestoru na spoločných častiach a spoločných zariadeniach domu a spoluvlastnícky podiel k pozemku 37692/149470, spoluvlastnícky podiel 1/1. Výmera podlahovej plochy NP prízemie – je 376,92 m².

1.2.2.18. Vchod 444, poschodie 1., nebytový priestor č. 12, podiel priestoru na spoločných častiach a spoločných zariadeniach domu a spoluvlastnícky podiel k pozemku 37756/149470, spoluvlastnícky podiel 1/1. Výmera podlahovej plochy je 377,56 m².

1.3. Predávajúci je výlučným vlastníkom nehnuteľností nachádzajúcich sa v katastrálnom území Strážske, obec Strážske, okres Michalovce, vedených Okresným úradom Michalovce, katastrálnym odborom v **liste vlastníctva č. 1052, a to:**

1.3.1. pozemku registra C KN parc. č. 405/2 o výmere 1430 m², ostatné plochy,

1.3.2. pozemku registra C KN parc. č. 405/4 o výmere 1818 m², ostatné plochy.

1.4. Predmetom tejto zmluvy je prevod vlastníckeho práva k nehnuteľnostiam uvedeným v bode 1.1., 1.2., a 1.3. tohto článku z predávajúceho na kupujúceho a zaplatenie kúpnej ceny kupujúcim.

1.5. Predmetom tejto zmluvy je tiež prevod vlastníckeho práva k príslušenstvu, a to: plotom a vonkajšej fontáne.

1.6. Spôsob prevodu a prevod vlastníckeho práva k nehnuteľnostiam na základe obchodnej verejnej súťaže a podmienky obchodnej verejnej súťaže boli schválené Uzneseniami Zastupiteľstva Košického samosprávneho kraja č. 619/2013 zo dňa 26. augusta 2013 a č. 41/2014 zo dňa 24. februára 2014.

Článok II. Kúpna cena

2.1. Kúpna cena nehnuteľností bola zmluvnými stranami dohodnutá vo výške
.....€, slovom.....
.....eur).

2.2. Kupujúci zaplatil časť kúpnej ceny vo výške 20 000,00 € (slovom dvadsaťtisíc eur) vo forme finančnej zábezpeky v obchodnej verejnej súťaži.

2.3. Zostávajúcu časť kúpnej ceny vo výške.....€ (slovom
.....eur)

sa kupujúci zaväzuje uhradiť do.....

na účet predávajúceho s uvedením variabilného symbolu: 0002432014.

2.4. Za dátum úhrady zostávajúcej časti kúpnej ceny sa považuje dátum pripísania finančných prostriedkov na účet predávajúceho.

Čl. III Popis nehnuteľností

3.1. Popis bytov uvedených v bodoch 1.1.6.1 až 1.1.6.15.:

3.1.1. Byty č. 1 až č. 15 sú riešené ako podkrovné, malometrážne a sú umiestnené v nadstavbe v podkrovnej časti bytového domu A súp. č. 443.

3.1.2. Byty č. 1 až č. 12, č. 14 a č. 15 pozostávajú z jednej obytnej miestnosti a príslušenstva, a to: predsiene a kúpeľne s WC. V izbe je kuchynská linka s kuchynským drezom nerezovým okrúhlym a s pákovou batériou. V kúpeľni je vaňa s umývadlom, batéria kohútiková nástenná so sprchou, splachovací záchod kombi. Vykurovanie je ústredné. Elektrická inštalácia svetelná s poistkami. V byte sú rozvody teplej a studenej vody.

3.1.3. Byt č. 13 pozostáva z dvoch obytných miestností, a to: kuchyne s jedálenským kútom, obývacej miestnosti a príslušenstva, a to: predsiene a kúpeľne s WC. V jednej izbe je kuchynská linka s kuchynským drezom nerezovým okrúhlym a s pákovou batériou. Ďalšia miestnosť je obývacia izba. V kúpeľni je vaňa, umývadlo, batéria kohútiková nástenná so sprchou, splachovací záchod kombi. Elektrická inštalácia svetelná s poistkami. V byte sú rozvody teplej a studenej vody. Vykurovanie je ústredné.

3.1.4. Súčasťou bytov č. 1 až č. 15 je ich vnútorné vybavenie: kuchynská linka, vodovodné, teplotné, kanalizačné a elektrické rozvody, okrem tých ktoré sú určené na spoločné užívanie.

3.1.5. Vlastníctvo bytov č. 1 až č. 15 vrátane ich vybavenia a príslušenstva je ohraničené vstupnými dverami do bytov vrátane zárubne, hlavnými uzavieracími ventilmi prívodu teplej a studenej vody a elektrickými poistkami (ističmi) pre byt.

3.2. Popis nebytových priestorov uvedených v bodoch 1.1.6.16 až 1.1.6.18.:

3.2.1. NP č. 12. suterén – časť pôvodná a časť prístavba tvoria podľa LV č. 2433 jeden nebytový priestor č. 12 (ďalej len „NP“) – suterén, vchod 443

3.2.1.1. NP č. 12 suterén – časť pôvodná sa nachádza v suterénnej časti bytového domu A súp. č. 443, v sekcii I. a II. naľavo a napravo od schodiska vedúceho do suterénu od vstupu do vchodu 443. Má vlastnú chodbu, čím je zabezpečené komunikačné napojenie do NP č. 12 – časť prístavba. Pozostáva z miestností, ktoré sú dverami prepojené so spojovacou chodbou komunikačne napojenou na časť prístavba - vstupný vestibul a rozdeľuje tieto miestnosti na časť I. a II. Tvoria ho miestnosti: vestibul, chodba, sklady, výmenníková stanica, umyváreň, sprcha, WC, elektro rozvodňa. Vybavenie WC

a sprchy: štandardné, sprcha s vaničkou, umývadlo, batéria kohútiková nástenná so sprchou, splachovací záchod kombi.

3.2.1.2. NP č. 12 suterén – časť prístavba sa nachádza v suterénnej časti bytového domu A súp. č. 443 v časti medzi vchodmi 443 a 444. Má vlastnú chodbu. Tvoria ho miestnosti: chodba, čakáreň, sklad, sklad čistého prádla, ktoré sú dverami prepojené so spojovacou chodbou, komunikačne napojenou na časť pôvodnú.

3.2.2. NP č. 12. prízemie - časť pôvodná a časť prístavba tvoria podľa LV č. 2433 jeden nebytový priestor č. 12 – prízemie, vchod 443

3.2.2.1. NP č. 12 prízemie časť pôvodná sa nachádza na prízemí bytového domu A súp. č. 443, v sekcii I. a II. naľavo a napravo od schodiska vedúceho od vstupu do vchodu 443. Má vlastnú chodbu, čím je zabezpečené komunikačné napojenie do NP č. 12 – časť prístavba. Pozostáva z miestností, ktoré sú dverami prepojené so spojovacou chodbou komunikačne napojenou na časť prístavba. Vstupný vestibul rozdeľuje tieto miestnosti na časť I. a časť II. Tvoria ho miestnosti: izba lekárov, izby pre pacientov, pohotovosť, ambulancia, jedáleň, umyváreň, WC, kuchynka, spojovacia chodba. Vybavenie WC a sprchy – štandardné, sprcha s vaničkou, umývadlo, batéria kohútiková nástenná so sprchou, splachovací záchod kombi.

3.2.2.2. NP č. 12 prízemie – časť prístavba sa nachádza na prízemí bytového domu A súp. č. 443 v časti medzi vchodmi 443 a 444. Má vlastnú chodbu, čím je zabezpečené komunikačné napojenie do NP č. 12 časť pôvodná a do častí vchodu 444.

Tvoria ho miestnosti: spojovacia chodba, miestnosť lekár, predsieň, WC, sklad liekov, ambulancia, solárium, hovorná, kancelária, ktoré sú dverami prepojené so spojovacou chodbou komunikačne napojenou na časť pôvodnú a časť cez chodbu spoločných častí domu do vchodu 444.

3.2.3. NP č. 12. 1. poschodie časť - pôvodná a časť prístavba tvoria podľa LV č. 2433 jeden nebytový priestor č. 12 – 1. poschodie, vchod 443

3.2.3.1. NP č. 12 1. poschodie - časť pôvodná sa nachádza na 1. poschodí bytového domu A súp. č. 443 v sekcii časť I. a II. naľavo a napravo od schodiska vedúceho od vstupu do vchodu 443. NP má vlastnú chodbu, čím je zabezpečené komunikačné napojenie do NP č. 12 – časť prístavba. NP pozostáva z miestností, ktoré sú dverami prepojené so spojovacou chodbou, komunikačne napojenou na časť prístavba. Vstupný vestibul rozdeľuje tieto miestnosti na časť I. a časť II. Tvoria ho miestnosti: spojovacia chodba, toalety, predsieň, WC, miestnosti upratovačky, sklad špinavého prádla, izby pacientov, sestier.

3.2.3.2. NP č. 12 1. poschodie – časť prístavba sa nachádza na 1. poschodí bytového domu A súp. č. 443. v časti medzi vchodmi 443 a 444. Má vlastnú chodbu, čím je zabezpečené komunikačné napojenie do NP č. 12 – časť pôvodná a do častí vchodu 444. Tvoria ho miestnosti: spojovacia chodba, izba lekárov, primár, kancelária, odpočívareň, sklad, WC, terasa.

3.2.4. Súčasťou nebytových priestorov č. 12 suterén, prízemie a 1. poschodie je ich vnútorné vybavenie: vodovodné, teplonosné, kanalizačné a elektrické rozvody, okrem tých ktoré sú určené na spoločné užívanie. V nebytovom priestore sú rozvody teplej, studenej vody, vykurovanie je ústredné, oceľové radiátory, rozvod tepla z výmenníkovej stanice. Elektrická inštalácia svetelná s poistkami.

3.2.5. Vlastníctvo nebytových priestorov č. 12 suterén, prízemie a 1. poschodie vrátane jeho vybavenia a príslušenstva je ohraničené vstupnými dverami do vestibulu a chodieb,

vrátane zárubne, hlavnými uzavieracími ventilmi prívodu teplej a studenej vody a elektrickými poistkami (ističmi) pre nebytový priestor.

3.3. Určenie a popis spoločných častí a spoločných zariadení bytového domu – A súp. č. 443

3.3.1. Spoločné časti domu sú časti domu nevyhnutné na jeho podstatu a bezpečnosť a sú určené na spoločné užívanie, a to: základy domu, strecha, obvodové múry, priečelia, vchody, schody, zavesenia, povala, chodby, vodorovné nosné a izolačné konštrukcie, zvislé nosné konštrukcie, spevnené plochy a chodníky.

3.3.2. Spoločnými zariadeniami domu sú zariadenia, ktoré sú určené na spoločné užívanie a slúžia výlučne tomuto domu, a to aj v prípade, že sú umiestnené mimo domu. Takýmito zariadeniami sú:

3.3.2.1. Vykurovanie – teplovodné ústredné, napojenie na horúcovod mestskej teplárne s osadeným meraním a reguláciou. V suterénnej časti je umiestnený výmenník (kotolňa) ako samostatný zdroj ÚK napojený na mestskú kotolňu. Výmenníková stanica je v nebytovom priestore č. 12 – suterén. Stúpacie a hlavné rozvody k jednotlivým priestorom bytovým a nebytovým sú dvojrúrkové z oceľových rúr a núteným obehom vykurovacej vody.

3.3.2.2. Elektroinštalácia - rozvádzače s ističmi sú umiestnené v jednotlivých bytoch. Rozvody káblové sú realizované ako podomietkové.

3.3.2.3. Bleskozvod – aktívny bleskozvod s uzemňovacou sústavou.

3.3.2.4. Vnútrobytový rozvod vody – rozvod studenej a teplej vody, hlavné rozvody z oceľových rúr s tepelnou izoláciou, príprava pre meranie spotreby teplej a studenej vody pre jednotlivé byty a nebytové priestory.

3.3.2.5. Samostatný rozvod požiarnej vody.

3.3.2.6. Vnútrobytová kanalizácia – kompletne rozvody splaškovej a dažďovej kanalizácie.

3.3.2.7. Vetranie – podtlakový systém vetrania priestorov kúpeľní a WC v nadstavbe.

3.3.2.8. Výťahy a strojovne výťahov – osobný výťah a hydraulický nákladný výťah v prístavbe.

3.3.2.9. Ostatné – rozvody slaboprúdu (telefón a pod.).

3.3.2.10. Vonkajšie príslušenstvo – pripojenie na technickú infraštruktúru. Vonkajší teplovod 1 m od objektu, podobne elektrická inštalácia a zdravotnícka inštalácia. Kanalizačná prípojka je okolo domu z vnútornej strany.

3.4. Popis bytov uvedených v bodoch 1.2.2.1. až 1.2.2.15.

3.4.1. Byty č. 1 až č. 15 sú riešené ako podkrovné, malometrážne a sú umiestnené v nadstavbe v podkrovnej časti bytového domu B súp. č. 444.

3.4.2. Byty č. 1 až č. 12, č. 14 a č. 15 pozostávajú z jednej obytnej miestnosti a príslušenstva, a to: predsiene a kúpeľne s WC. V izbe je kuchynská linka s kuchynským drezom nerezovým okrúhlym a s pákovou batériou. V kúpeľni je vaňa s umývadlom, batéria kohútiková nástenná so sprchou, splachovací záchod kombi. Vykurovanie je ústredné. Elektrická inštalácia svetelná s poistkami. V byte sú rozvody teplej a studenej vody.

3.4.3. Byt č. 13 pozostáva z dvoch obytných miestností, a to: kuchyne s jedálenským kútom a obývacej miestnosti a príslušenstva, a to: predsiene a kúpeľne s WC. V jednej izbe je kuchynská linka s kuchynským drezom nerezovým okrúhlym a s pákovou batériou. Ďalšia miestnosť je obývacia izba. V kúpeľni je vaňa, umývadlo, batéria kohútiková nástenná so sprchou, splachovací záchod kombi. Elektrická inštalácia je svetelná s poistkami. V byte sú rozvody teplej a studenej vody. Vykurovanie je ústredné.

3.4.4. Súčasťou bytov č. 1 až č. 15 je ich vnútorné vybavenie : kuchynská linka, vodovodné, teplotné, kanalizačné a elektrické rozvody, okrem tých ktoré sú určené na spoločné užívanie.

3.4.5. Vlastníctvo bytov č. 1 až č. 15 vrátane ich vybavenia a príslušenstva je ohraničené vstupnými dverami do bytov vrátane zárubne, hlavnými uzavieracími ventilmi prívodu teplej a studenej vody a elektrickými poistkami (ističmi) pre byt.

3.5. Popis nebytových priestorov uvedených v bodoch 1.2.2.16. až 1.2.2.18.

3.5.1. NP č. 12 suterén – časť pôvodná, vchod 444.

NP sa nachádza v suterénnej časti bytového domu B súp. č. 444 v sekcii časť I. a II. – naľavo a napravo od schodiska vedúceho do suterénu od vstupu do vchodu 444. Má vlastnú chodbu, čím je zabezpečené komunikačné napojenie do ostatných priestorov. Komunikačne je napojený cez hlavný vstup a vedľajší vstup do časti röntgen. Pozostáva z miestností, ktoré sú dverami prepojené so spojovacou chodbou. Tvoria ho miestnosti: vestibul, chodba, sklady, miestnosti, röntgen, JIS, spoločenská miestnosť, toalety. Vybavenie WC a sprchy: štandardné, sprcha s vaničkou, umývadlom, batéria kohútiková nástenná so sprchou, splachovací záchod kombi.

3.5.2. NP č. 12 prízemie - časť pôvodná, vchod 444

NP sa nachádza na prízemí bytového domu B súp. č. 444 v sekcii I. a II. naľavo a napravo od schodiska vedúceho od vstupu do vchodu 444. Má vlastnú chodbu, čím je zabezpečené komunikačné napojenie do ostatných priestorov. Pozostáva z miestností, ktoré sú dverami prepojené so spojovacou chodbou komunikačne napojenou na časť prístavba vstupný vestibul, ktorý rozdeľuje tieto miestnosti na časť I. a časť II. Tvoria ju miestnosti: vestibul, chodba, toalety, izby lekárov, izby pacientov, spoločenská izba, jedáleň. Vybavenie WC a sprchy – štandardné, sprcha s vaničkou, umývadlom, batéria kohútiková nástenná so sprchou, splachovací záchod kombi.

3.5.3. NP č. 12 1. poschodie - časť pôvodná, vchod 444

NP sa nachádza na 1. poschodí bytového domu B súp. č. 444 v sekcii časť I. a II naľavo a napravo od schodiska vedúceho od vstupu do vchodu 444. Má vlastnú chodbu, čím je zabezpečené komunikačné napojenie do ostatných priestorov. Tvoria ho miestnosti: vestibul, chodba, toalety, izby lekárov, izby pacientov, spoločenská miestnosť. Vybavenie WC a sprchy – štandardné, sprcha s vaničkou, umývadlom, batéria kohútiková nástenná so sprchou, splachovací záchod kombi.

3.5.4. Súčasťou nebytových priestorov č. 12 suterén, prízemie a 1. poschodie je ich vnútorné vybavenie: vodovodné, teplotné, kanalizačné a elektrické rozvody, okrem tých ktoré sú určené na spoločné užívanie. V nebytovom priestore sú rozvody teplej, studenej vody, vykurovanie je ústredné, plechové radiátory, rozvod tepla z výmenníkovej stanice. Elektrická inštalácia je svetelná s poistkami.

3.5.5. Vlastníctvo nebytových priestorov č. 12 suterén, prízemie a 1. poschodie vrátane ich vybavenia a príslušenstva je ohraničené vstupnými dverami do vestibulu a chodieb, vrátane zárubne, hlavnými uzavieracími ventilmi prívodu teplej a studenej vody a elektrickými poistkami (ističmi) pre nebytový priestor.

3.6. Určenie a popis spoločných častí a spoločných zariadení bytového domu – B súp. č. 444

3.6.1. Spoločné časti domu sú časti domu nevyhnutné na jeho podstatu a bezpečnosť a sú určené na spoločné užívanie, a to: základy domu, strecha, obvodové múry, priečelia,

vchody, schodiská, závetria, chodby, vodorovné nosné a izolačné konštrukcie a zvislé nosné konštrukcie, spevnené plochy, chodníky.

3.6.2. Spoločnými zariadeniami domu sa rozumejú zariadenia, ktoré sú určené na spoločné užívanie a slúžia výlučne tomuto domu, a to aj v prípade, že sú umiestnené mimo domu. Takýmito zariadeniami sú:

3.6.2.1. Vykurovanie – teplovodné ústredné, napojenie na horúcovod mestskej teplárne s osadeným meraním a reguláciou. V suteréne je umiestnený výmenník (kotelňa) ako samostatný zdroj ÚK napojený na mestskú kotelňu. Výmenníková stanica je v nebytovom priestore č. 12 – suterén. Stúpacie a hlavné rozvody k jednotlivým priestorom bytovým a nebytovým sú dvojvrúrkové z oceľových rúr a núteným obehom vykurovacej vody.

3.6.2.2. Elektroinštalácia - rozvádzače s ističmi sú umiestnené v jednotlivých bytoch. Rozvody káblové sú realizované ako podomietkové.

3.6.2.3. Bleskozvod – aktívny bleskozvod s uzemňovacou sústavou.

3.6.2.4. Vnútorý rozvod vody – rozvod studenej a teplej vody, hlavné rozvody z oceľovej rúry s tepelnou izoláciou, príprava pre meranie spotreby teplej a studenej vody pre jednotlivé byty a nebytové priestory, samostatný rozvod požiarnej vody.

3.6.2.5. Vnútorá kanalizácia – kompletne rozvody splaškovej a dažďovej kanalizácie.

3.6.2.6. Vetranie – podtlakový systém vetrania priestorov kúpeľní a WC v nadstavbe.

3.6.2.7. Výtahy a strojovne výtahov – osobný výtah a hydraulický nákladný výtah v prístavbe.

3.6.2.8. Ostatné – rozvody slaboprúdu (telefón a pod.).

3.6.2.9. Vonkajšie príslušenstvo – pripojenie na technickú infraštruktúru. Vonkajší teplovod 1 m od objektu podobne elektrická inštalácia a zdravotnícka inštalácia. Kanalizačná prípojka je okolo domu z vnútornej strany.

Článok IV.

Technický stav domov a bytov

4.1. Kupujúci vyhlasuje, že sa pred uzatvorením tejto zmluvy oboznámil so stavom predávaných nehnuteľností, ich vybavením, so stavom spoločných častí, spoločných zariadení a príslušenstva domov a v tomto stave ich preberá a kupuje.

4.2. Predávajúci oboznámil kupujúceho, že bytový dom - A, súp. č. 443 a bytový dom – B, súp. č. 444 nie sú v súčasnej dobe užívané, stavebno – technická údržba je dlhodobo nere realizovaná. Médiá (voda, elektroinštalácia, kúrenie) sú odpojené.

Článok V.

Výkon správy

Predávajúci prehlasuje, že výkon správy bytov a nebytových priestorov v zmysle zákona o vlastníctve bytov a nebytových priestorov č. 182/1993 Z. z. v znení neskorších predpisov nezabezpečuje a nikdy nezabezpečoval prostredníctvom správcu, resp. na základe zmluvy o výkone správy. Predávajúci odpredáva nehnuteľnosti v celosti.

Článok VI.

Vyhlásenia predávajúceho

Predávajúci vyhlasuje, že na predávaných nehnuteľnostiach vedených Okresným úradom Michalovce, katastrálnym odborom v LV č. 2433 a č. 2434, a to: bytoch, nebytových

priestoroch a na podieloch na spoločných častiach a spoločných zariadeniach domu a spoluvlastníckych podieloch k pozemkom a na pozemkoch zapísaných Okresným úradom Michalovce, katastrálnym odborom v LV č. 1052 neviaznu žiadne dlhy a ťarchy okrem zákonného záložného práva k bytom a nebytovým priestorom podľa § 15 zákona č. 182/1993 Z. z. o vlastníctve bytov a nebytových priestorov v znení neskorších predpisov v prospech vlastníkov bytov a nebytových priestorov.

Čl. VII.

Osobitné ustanovenia

- 7.1. Kupujúci nadobudne vlastnícke právo k nehnuteľnostiam až povolením vkladu vlastníckeho práva k nehnuteľnostiam v prospech kupujúceho do katastra nehnuteľností vedeného Okresným úradom Michalovce, katastrálnym odborom.
- 7.2. Zmluvné strany sa dohodli, že správny poplatok vo výške 66,00 € za podanie návrhu na začatie konania o povolení vkladu vlastníckeho práva do katastra nehnuteľností uhradí kupujúci prevodom na účet predávajúceho s uvedením variabilného symbolu: 0002432014 súčasne s úhradou zostávajúcej časti kúpnej ceny.
- 7.3. Zmluvné strany sa dohodli, že návrh na vklad do katastra nehnuteľností podá na Okresný úrad Michalovce, katastrálny odbor predávajúci po uhradení celej kúpnej ceny a správneho poplatku kupujúcim podľa predchádzajúceho bodu.
- 7.4. Predávajúci je oprávnený odstúpiť od tejto zmluvy v prípade, ak:
 - 7.4.1. kupujúci nezaplatí celú kúpnu cenu v lehote uvedenej v čl. II bod 2.3. tejto zmluvy,
 - 7.4.2. kupujúci nedodrží alebo poruší podmienky dohodnuté v tejto kúpnej zmluve,
 - 7.4.3. v primeranej lehote nedôjde k prevodu vlastníckeho práva k predmetným nehnuteľnostiam z dôvodu na strane kupujúceho.

Čl. VIII.

Sankcie

- 8.1. V prípade porušenia povinností kupujúcim podľa Čl. II. bodu 2.3. alebo Čl. VII bodu 7.4.2. alebo 7.4.3. je kupujúci povinný zaplatiť predávajúcemu zmluvnú pokutu vo výške 20 000,00 € (slovom dvadsaťtisíc eur).
- 8.2. Kupujúci súhlasí s tým, aby si predávajúci ponechal finančnú zábezpeku uhradenú v obchodnej verejnej súťaži vo výške 20 000,00 € (slovom dvadsaťtisíc eur) ako zmluvnú pokutu.

Čl. IX.

Záverečné ustanovenia

- 9.1. Zmluva nadobúda platnosť dňom jej podpísania zmluvnými stranami a účinnosť dňom nasledujúcim po dni jej zverejnenia na webovom sídle predávajúceho.
- 9.2. Neoddeliteľnou súčasťou tejto zmluvy sú Uznesenia Zastupiteľstva Košického samosprávneho kraja č. 619/2013 zo dňa 26. augusta 2013 a č. 41/2014 zo dňa 24. februára 2014.
- 9.3. Táto zmluva je vyhotovená v šiestich rovnopisoch, z ktorých po dva sú určené zmluvným stranám a dva rovnopisy sa priložia k návrhu na vklad vlastníckeho práva do katastra nehnuteľností.
- 9.4. Zmluvné strany vyhlasujú a svojimi podpismi potvrdzujú, že táto zmluva nebola uzavretá v tiesni, ani za nápadne nevýhodných podmienok, že jej jednotlivým ustanoveniam

porozumeli, tieto sú prejavom ich skutočnej, vážnej a slobodnej vôle a zaväzujú sa ich dobrovoľne plniť.

V Košiciach dňa

V dňa

Predávajúci:

Kupujúci:

JUDr. Zdenko Trebuľa
predseda

Košický samosprávny kraj

Uznesenie č. 619/2013

z 23. zasadnutia Zastupiteľstva Košického samosprávneho kraja
konaného dňa 26. augusta 2013 v Košiciach

Spôsob prevodu a prevod vlastníctva nehnuteľností v k. ú. Strážske na základe obchodnej verejnej súťaže a podmienky obchodnej verejnej súťaže

Zastupiteľstvo Košického samosprávneho kraja podľa § 11 ods. 2 písm. b) zákona č. 302/2001 Z. z. o samospráve vyšších územných celkov v znení neskorších predpisov, § 8 ods. 2 písm. c), § 9 ods. 3 písm. a), b) a § 9a ods. 1 písm. a) zákona č. 446/2001 Z. z. o majetku vyšších územných celkov v znení neskorších predpisov

A) rozhodlo

o prebytočnosti nehnuteľností v katastrálnom území Strážske, obec Strážske, okres Michalovce, vedených Správou katastra Michalovce

1. v liste vlastníctva č. 2433, a to:

- pozemku registra C KN parc. č. 386 o výmere 519 m², zastavané plochy a nádvoría,
- pozemku registra C KN parc. č. 405/15 o výmere 192 m², zastavané plochy a nádvoría,
- pozemku registra C KN parc. č. 405/16 o výmere 46 m², zastavané plochy a nádvoría,
- pozemku registra C KN parc. č. 405/17 o výmere 29 m², zastavané plochy a nádvoría,
- pozemku registra C KN parc. č. 405/18 o výmere 2 m², zastavané plochy a nádvoría
- bytového domu - A súp. č. 443 vrátane príslušenstva, na pozemkoch registra C KN parc. č. 386, 405/15, 405/16 a 405/17, v ktorom sa nachádzajú byty a nebytové priestory, a to:

Vchod	Poschodie	Byt/ nebytový priestor	Podiel priestoru na spoločných častiach a spoločných zariadeniach domu a spoluvlastnícky podiel k pozemku	Spoluvlastnícky podiel
443	2.	byt č. 1	2405/183613	1/1
443	2.	byt č. 2	2388/183613	1/1
443	2.	byt č. 3	2387/183613	1/1
443	2.	byt č. 4	2413/183613	1/1
443	2.	byt č. 5	2425/183613	1/1
443	2.	byt č. 6	2380/183613	1/1
443	2.	byt č. 7	2392/183613	1/1
443	2.	byt č. 8	2366/183613	1/1
443	2.	byt č. 9	2279/183613	1/1
443	2.	byt č. 10	2271/183613	1/1
443	2.	byt č. 11	1993/183613	1/1
443	2.	byt č. 12	2184/183613	1/1
443	2.	byt č. 13	4027/183613	1/1

Uznesenie č. 619/2013, druhá strana

443	2.	byt č. 14	2288/183613	1/1
443	2.	byt č. 15	2277/183613	1/1
443	suterén	nebyt. priestor č. 12	45092/183613	1/1
443	prízemie	nebyt. priestor č. 12	50511/183613	1/1
443	1.	nebyt. priestor č. 12	51535/183613	1/1

2. v liste vlastníctva č. 2434, a to:

- a) pozemku registra C KN parc. č. 393 o výmere 499 m², zastavané plochy a nádvoria,
- b) bytového domu - B súp. č. 444 vrátane príslušenstva, na pozemku registra C KN parc. č. 393, v ktorom sa nachádzajú byty a nebytové priestory, a to:

Vchod	Poschodie	Byt/ nebytový priestor	Podiel priestoru na spoločných častiach a spoločných zariadeniach domu a spoluvlastnícky podiel k pozemku	Spoluvlastnícky podiel
444	2.	byt č 1	2401/149470	1/1
444	2.	byt č 2	2341/149470	1/1
444	2.	byt č 3	2343/149470	1/1
444	2.	byt č 4	2372/149470	1/1
444	2.	byt č 5	2380/149470	1/1
444	2.	byt č 6	2375/149470	1/1
444	2.	byt č 7	2359/149470	1/1
444	2.	byt č 8	2361/149470	1/1
444	2.	byt č 9	2349/149470	1/1
444	2.	byt č 10	2336/149470	1/1
444	2.	byt č 11	2076/149470	1/1
444	2.	byt č 12	2068/149470	1/1
444	2.	byt č 13	4136/149470	1/1
444	2.	byt č 14	2354/149470	1/1
444	2.	byt č 15	2354/149470	1/1
444	suterén	nebyt. priestor č. 12	37418/149470	1/1
444	prízemie	nebyt. priestor č. 12	37692/149470	1/1
444	1.	nebyt. priestor č. 12	37756/149470	1/1

3. v liste vlastníctva č. 1052, a to:

- a) pozemku registra C KN parc. č. 405/2 o výmere 1430 m², ostatné plochy,
- b) pozemku registra C KN parc. č. 405/4 o výmere 1818 m², ostatné plochy;

Uznesenie č. 619/2013, tretia strana

B) schvaľuje

1. spôsob prevodu a prevod vlastníctva nehnuteľností v katastrálnom území Strážske, obec Strážske, okres Michalovce, vedených Správou katastra Michalovce, a to:

I. v liste vlastníctva č. 2433, a to:

- a) pozemku registra C KN parc. č. 386 o výmere 519 m², zastavané plochy a nádvoría,
- b) pozemku registra C KN parc. č. 405/15 o výmere 192 m², zastavané plochy a nádvoría,
- c) pozemku registra C KN parc. č. 405/16 o výmere 46 m², zastavané plochy a nádvoría,
- d) pozemku registra C KN parc. č. 405/17 o výmere 29 m², zastavané plochy a nádvoría,
- e) pozemku registra C KN parc. č. 405/18 o výmere 2 m², zastavané plochy a nádvoría,
- f) bytového domu - A súp. č. 443 vrátane príslušenstva, na pozemkoch registra C KN parc. č. 386, 405/15, 405/16 a 405/17, v ktorom sa nachádzajú byty a nebytové priestory, a to:

Vchod	Poschodie	Byt/ nebytový priestor	Podiel priestoru na spoločných častiach a spoločných zariadeniach domu a spoluvlastnícky podiel k pozemku	Spoluvlastnícky podiel KSK
443	2.	byt č. 1	2405/183613	1/1
443	2.	byt č. 2	2388/183613	1/1
443	2.	byt č. 3	2387/183613	1/1
443	2.	byt č. 4	2413/183613	1/1
443	2.	byt č. 5	2425/183613	1/1
443	2.	byt č. 6	2380/183613	1/1
443	2.	byt č. 7	2392/183613	1/1
443	2.	byt č. 8	2366/183613	1/1
443	2.	oyt č. 9	2279/183613	1/1
443	2.	byt č. 10	2271/183613	1/1
443	2.	byt č. 11	1993/183613	1/1
443	2.	byt č. 12	2184/183613	1/1
443	2.	byt č. 13	4027/183613	1/1
443	2.	byt č. 14	2288/183613	1/1
443	2.	byt č. 15	2277/183613	1/1
443	suterén	nebyt. priestor č. 12	45092/183613	1/1
443	prízemie	nebyt. priestor č. 12	50511/183613	1/1
443	1.	nebyt. priestor č. 12	51535/183613	1/1

II. v liste vlastníctva č. 2434, a to:

- a) pozemku registra C KN parc. č. 393 o výmere 499 m², zastavané plochy a nádvoría,
- b) bytového domu - B súp. č. 444 vrátane príslušenstva, na pozemku registra C KN parc. č. 393, v ktorom sa nachádzajú byty a nebytové priestory, a to:

Uznesenie č. 619/2013, štvrtá strana

Vchod	Poschodie	Byt/ nebytový priestor .	Podiel priestoru na spoločných častiach a spoločných zariadeniach domu a spoluvlastnícky podiel k pozemku	spoluvlastnícky podiel
444	2.	byt č 1	2401/149470	1/1
444	2.	byt č 2	2341/149470	1/1
444	2.	byt č 3	2343/149470	1/1
444	2.	byt č 4	2372/149470	1/1
444	2.	byt č 5	2380/149470	1/1
444	2.	byt č 6	2375/149470	1/1
444	2.	byt č 7	2359/149470	1/1
444	2.	byt č 8	2361/149470	1/1
444	2.	byt č 9	2349/149470	1/1
444	2.	byt č 10	2336/149470	1/1
444	2.	byt č 11	2076/149470	1/1
444	2.	byt č 12	2068/149470	1/1
444	2.	byt č 13	4136/149470	1/1
444	2.	byt č 14	2354/149470	1/1
444	2.	byt č 15	2354/149470	1/1
444	suterén	nebyt. priestor č. 12	37418/149470	1/1
444	prízemie	nebyt. priestor č. 12	37692/149470	1/1
444	1.	nebyt. priestor č. 12	37756/149470	1/1

III. v liste vlastníctva č. 1052, a to:

- a) pozemku registra C KN parc. č. 405/2 o výmere 1430 m², ostatné plochy,
 - b) pozemku registra C KN parc. č. 405/4 o výmere 1818 m², ostatné plochy
- na základe obchodnej verejnej súťaže.

2. podmienky obchodnej verejnej súťaže, a to:

2.1. základné podmienky:

- a) minimálna kúpna cena vo výške 310 100,00 €,
- b) finančná zábezpeka vo výške 31 010,00 € ktorá musí byť pripísaná na účet vyhlasovateľa súťaže (Košický samosprávny kraj) najneskôr v deň lehoty na predkladanie súťažných návrhov.

2.2. osobitné podmienky:

- 2.2.1. Vyhlasovateľ súťaže si vyhradzuje právo vyhlásené podmienky súťaže zmeniť, odmietnuť všetky predložené návrhy, ďalej rokovať s víťazom súťaže, predĺžiť lehotu na vyhlásenie výsledku súťaže, zrušiť súťaž bez uvedenia dôvodu.

Uznesenie č. 619/2013, piata strana

- 2.2.2. Vyhlasovateľ súťaže bude mať právo odstúpiť od kúpnej zmluvy a ponechať si uhradenú finančnú zábezpeku ako zmluvnú pokutu, ak:
- a) víťaz súťaže v dohodnutej lehote splatnosti kúpnej ceny nezaplatí kúpnu cenu v celej výške,
 - b) víťaz súťaže nedodrží alebo poruší podmienky dohodnuté v uzavretej kúpnej zmluve,
 - c) ak v primeranej lehote nedôjde k prevodu vlastníckeho práva k nehnuteľnostiam z dôvodu na strane kupujúceho.
- 2.2.3. Rovnako si vyhlasovateľ ponechá uhradenú finančnú zábezpeku ako zmluvnú pokutu ak do 2 mesiacov odo dňa vyhodnotenia súťažných návrhov nedôjde k uzavretiu kúpnej zmluvy s víťazom súťaže z dôvodu na strane víťaza súťaže.
- 2.2.4. Navrhovateľ nemá nárok na náhradu nákladov spojených s účasťou v obchodnej verejnej súťaži.
- 2.2.5. Každý navrhovateľ môže podať iba jeden návrh. V prípade, že navrhovateľ podá viac návrhov, budú všetky návrhy tohto navrhovateľa zo súťaže vylúčené.
- 2.2.6. Predložené návrhy bude hodnotiť Komisia Zastupiteľstva Košického samosprávneho kraja k hospodáreniu s majetkom, resp. komisia menovaná predsedom Košického samosprávneho kraja.
- 2.2.7. Výsledok súťaže bude navrhovateľom oznámený písomne najneskôr do 30 dní po vyhodnotení súťažných návrhov.



JUDr. Zdenko Trebuľa
predseda Košického samosprávneho kraja

Podpísal dňa: 27. 8. 2013

Košický samosprávny kraj

Uznesenie č. 41/2014

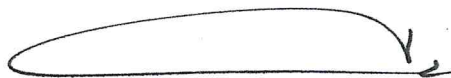
z 3. zasadnutia Zastupiteľstva Košického samosprávneho kraja
konaného dňa 24. februára 2014 v Košiciach

Zmena uznesenia č. 619/2013 zo dňa 26. augusta 2013 - Spôsob prevodu a prevod vlastníctva nehnuteľností v k. ú. Strážske na základe obchodnej verejnej súťaže a podmienky obchodnej verejnej súťaže

Zastupiteľstvo Košického samosprávneho kraja podľa § 11 ods. 2 písm. b) zákona č. 302/2001 Z. z. o samospráve vyšších územných celkov v znení neskorších predpisov, § 9 ods. 3 písm. a), b) a § 9a ods. 1 písm. a) zákona č. 446/2001 Z. z. o majetku vyšších územných celkov v znení neskorších predpisov

schvaľuje

zmenu uznesenia Zastupiteľstva Košického samosprávneho kraja č. 619/2013 zo dňa 26. augusta 2013 - Spôsob prevodu a prevod vlastníctva nehnuteľností v k. ú. Strážske na základe obchodnej verejnej súťaže a podmienky obchodnej verejnej súťaže v časti B) schvaľuje tak, že v bode 2.1. písm. a) vypúšťa slová „minimálna kúpna cena vo výške 310 100,00 €“ a nahrádza ich slovami „minimálna kúpna cena vo výške 200 000,00 €“ a v bode 2.1. písm. b) vypúšťa slová „finančná zábezpeka vo výške 31 010,00 €“ a nahrádza ich slovami „finančná zábezpeka vo výške 20 000,00 €“.



JUDr. Zdenko Trebuľa
predseda Košického samosprávneho kraja

Podpísal dňa: 26.2.2014