

13.1.4. Hospodárstvo

Pri hodnotení ekonomického potenciálu Košického kraja môžeme konštatovať pomerne vysoký stupeň rozvoja nielen v kontexte Slovenska, ale už aj Európy. Miestna ekonomika prešla pomerne úspešnou transformáciou s využitím mnohých komparatívnych výhod, ktoré kraj, hlavne mesto Košice, mali a čiastočne aj stále má k dispozícii. Došlo pritom k významnej zmene štruktúry ekonomiky v prospech služieb, posilneniu postavenia niektorých odvetví najmä automobilového, elektrotechnického, chemického, informačných technológií vrátane tých náročnejších z hľadiska technológií a kvality ľudských zdrojov, či aj výraznej internacionalizácií.

Rozhodujúci ekonomický potenciál Košického kraja sa nachádza v meste Košice, ostatné okresy s výnimkou okresov Spišská Nová Ves a Michalovce sa vyznačujú pretrvávajúcou nedostatočnou priestorovou aj odvetvovou diverzifikáciou, čo sa dlhodobo odráža aj v nízkej ponuke voľných pracovných miest vyžadujúcich kvalifikovanú pracovnú silu. Napriek rozvoju hospodárstva sa ani mestu Košice nevyhýbajú problémy stability rozvoja a dôsledkov ekonomickej krízy. Ku konsolidácii ekonomiky i stabilizácii zamestnanosti prispeli strategickí investori etablovaní v Košickom kraji, ktorí sú vo viacerých prípadoch aj významnými zamestnávateľmi (U.S.Steel Košice a ďalšie firmy).

TOP 20 – Najväčšie nefinančné podniky SR a Košického kraja podľa tržieb resp. výnosov

Por.č. TOP 200	Por.č. TOP v kraji	Firma	Počet pracovníkov	Odvetvie
1.	-	Samsung Electronics Slovakia s.r.o. Galanta	3 190	elektrotechnika
2.	-	Volkswagen a.s. Bratislava	6 500	automotive
3.	-	Slovnaft, a.s. Bratislava	2 355	rafinácia ropy
4.	-	Slovenský plynárenský priemysel a.s. Bratislava	1 460	energetika
5.	-	Slovenská energetika a.s. Bratislava	5 472	energetika
7.	1.	U. S. Steel, s.r.o. Košice	11 465	hutníctvo
16.	2.	Východoslovenská energetika, a.s. Košice	1 550	energetika
41.	3.	Inžinierske stavby a.s. Košice	1 604	stavebníctvo
59.	4.	BSH Drives and Pumps s.r.o. Michalovce	944	elektrotechnika
60.	5.	Panasonic AVC Networks Slovakia, s.r.o. Krompachy	990	elektrotechnika
64.	6.	SCA Hygiene Products s.r.o. Gemerská Hôrka	825	celulóza a papier
75.	7.	Embraco Slovakia, s.r.o. Spišská Nová Ves	1 886	strojárstvo
79.	8.	Labaš, s.r.o. Košice	694	obchod
85.	9.	Kovohuty, a.s. Krompachy	239	hutníctvo
109.	10.	Eurovia SK a.s. Košice	641	stavebníctvo
136.	11.	Východoslovenské stavebné hmoty a.s. Turňa nad Bodvou	524	stavebné hmoty
153.	12.	Yazaki Wiring Technologies Slovakia, s.r.o. Michalovce	2 503	automotive
163.	13.	Tepelné hospodárstvo, s.r.o. Košice	197	energetika
167.	14.	RWE Gas Slovensko, s.r.o. Košice		energetika
182.	15.	Chemkostav a.s. Michalovce	253	stavebníctvo
193.	16.	T-Systems Slovakia s.r.o. Košice	1 362	IT služby

Zdroj: Trend TOP 200

Ekonomická výkonnosť regiónov

Značne nevyrovnaný vývoj ekonomickej výkonnosti v krajoch je spojený ako s historickými danosťami, geografickými podmienkami, tak aj s doterajšou regionálnou politikou. Postup ekonomickej transformácie Slovenska bol ovplyvnený východiskovým stavom regiónov pred rokom 1989 a postupnými zmenami v štruktúrach regionálneho hospodárstva. Niektoré monoštruktúrne regióny (s jedným majoritným zamestnávateľom) boli postupne nahrádzané väčším počtom menších podnikov. Citlivosť krajov na hospodársku situáciu najväčších zamestnávateľov je však aj naďalej zjavná.

Vývoj ekonomiky Košického kraja dokumentujú **makroekonomické ukazovatele**. Nakoľko sú k dispozícii údaje o tvorbe hrubého domáceho produktu, hrubej pridanej hodnoty a ďalších iba za rok 2008 a predchádzajúce roky, tieto **neposkytujú obraz o dopadoch hospodárskej krízy** na hospodárstvo Košického kraja, ktorá sa začala prejavovať v závere roka 2008, najmä v roku 2009 a pretrváva do súčasného obdobia.

Analýza indikátora hrubej pridanej hodnoty, resp. jej prepočet na obyvateľa a ďalšie makroekonomické ukazovatele poskytujú informáciu o vývoji postavenia Košického kraja v rámci ekonomiky SR a hospodárstve kraja najmä z hľadiska produkčnej výkonnosti a pridanej hodnoty, tvorby fixného kapitálu a produktivity práce v hlavných odvetviach kraja.

Z medzikrajského porovnania vývoja HDP za obdobie 2005 – 2008 vyplýva, že sa zhoršila pozícia Košického kraja v rámci SR. Znížil sa podiel tvorby HDP na celkovom objeme HDP. Košický kraj sa posunul z 2. pozície (za Bratislavským krajom) v roku 2005 na 3. priečku v roku 2008 (za Bratislavským a Trnavským krajom). V roku 2008 bol v Košickom kraji vyprodukovaný hrubý domáci produkt v objeme 7 895 mil. EUR (konv. kurz v b.c.). Na tvorbe HDP SR sa kraj podieľal 11,8%. V porovnaní s priemerom SR, v Košickom kraji bola v roku 2008 pomalšia dynamika rastu HDP (index 132,6) ako priemer za SR (index 135,9).

Najdynamickejší rast HDP bol v Trnavskom, Trenčianskom, Banskobystrickom a v Žilinskom kraji. Podpora vstupu strategických investorov a výstavba ciest na západnom, prípadne strednom Slovensku sa prejaví aj vo vyššej tvorbe HDP v rokoch 2008 a 2009 v týchto regiónoch.

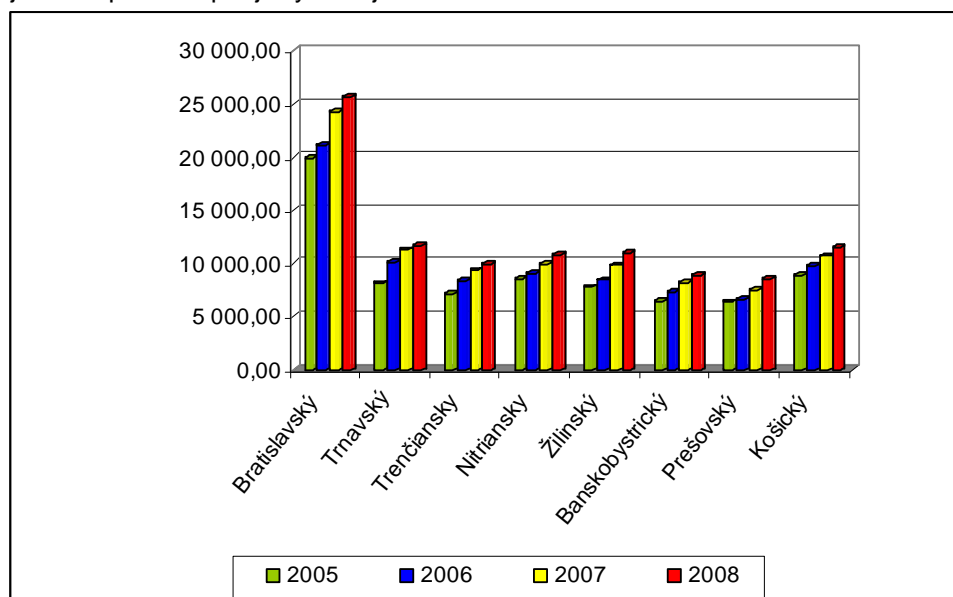
HDP v parite kúpnej sily v roku 2008 dosiahol v Košickom kraji objem 11 551 mil. PPS, oproti roku 2005 vzrástol o 31%, avšak v dynamike rastu bol kraj pod priemerom SR.

Tabuľka: Vývoj hrubého domáceho produktu v mil. Eur (v b.c.) v rokoch 2005 – 2008

SR, kraj	ukazovateľ	2005	2006	2007	2008	Podiel HDP zo SR v % (2008)	Index 2007/2005
SR	HDP	49 314	55 081	61 555	67 077	100,0	135,9
	HDP v PPS	72 982	80 826	90 954	98 037		134,3
Bratislavský	HDP	13 418	14 417	16 433	17 536	26,2	130,7
	HDP v PPS	19 858	21 156	24 281	25 657		129,2
Trnavský	HDP	5 479	6 901	7 612	7 942	11,9	144,9
	HDP v PPS	8 109	10 126	11 247	11 620		143,3
Trenčiansky	HDP	4 856	5 736	6 318	6 747	10,1	138,9
	HDP v PPS	7 186	8 417	9 335	9 871		137,3
Nitriansky	HDP	5 759	6 202	6 727	7 423	11,1	128,9
	HDP v PPS	8 523	9 101	9 940	10 860		127,4
Žilinský	HDP	5 235	4 752	6 650	7 511	11,2	143,5
	HDP v PPS	7 747	8 440	9 826	10 989		141,8
Banskobystrický	HDP	4 318	4 955	5 544	6 111	9,1	141,5
	HDP v PPS	6 390	7 271	8 192	8 941		139,9
Prešovský	HDP	4 295	4 469	5 021	5 842	8,7	136,0
	HDP v PPS	6 356	6 558	7 418	8 548		134,5
Košický	HDP	5 954	6 650	7 251	7 895	11,8	132,5
	HDP v PPS	8 813	9 758	10 713	11 551		131,1

Zdroj: ŠÚ SR, Regionálna databáza

Graf: Vývoj HDP v parite kúpnej sily v krajoch SR v rokoch 2005 – 2008



Základným vyjadrením ekonomickej výkonnosti regiónu je **hodnota HDP na obyvateľa vytvoreného v regióne** a počte nezamestnaných. Všeobecne platí, že **čím je vyššia ekonomiclá výkonnosť regiónu, tým je vyšší jeho podiel na tvorbe HDP a nižší jeho podiel na počte nezamestnaných v hospodárstve.**

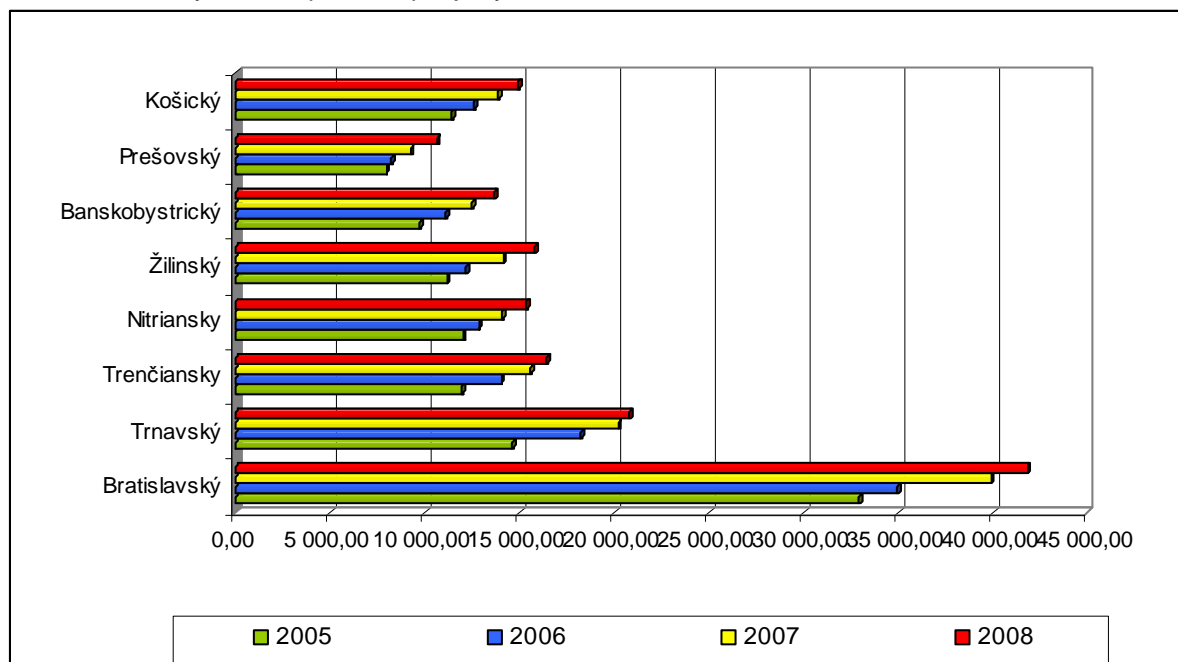
Za hodnotené obdobie sa prehĺbili rozdiely v dynamike rastu ekonomiky v krajoch na západe a východe SR. Svedčí o tom aj prepočet výšky HDP na 1 obyvateľa a porovnanie oproti priemeru za SR. Z prepočtov vyplýva, že v roku 2008 sa oproti roku 2005 zvýšil podiel HDP na obyvateľa v Bratislavskom a v Trnavskom kraji, ale **zvýšil sa aj záporný rozdiel oproti priemeru SR v Košickom, Prešovskom, Banskobystrickom kraji. V Košickom kraji bola taktiež pomalšia dynamika rastu HDP na obyvateľa** ako v priemere za SR (vyššia dynamika ako priemer SR bola v Trnavskom, Trenčianskom, Banskobystrickom a Žilinskom kraji).

Tabuľka: Vývoj hrubého domáceho produktu v SR v prepočte na obyvateľa v Eur (v b.c.)

SR, kraj	HDP v EUR	2005	2006	2007	2008	Index 2008/2005
SR	HDP	9 154	10 217	11 406	12 395	135,4
	HDP v PPS	13 548	4 993	16 854	18 135	133,8
Bratislavský	HDP	22 274	23 824	26 996	28 575	128,3
	HDP v PPS	32 964	34 960	39 890	41 807	126,8
Trnavský	HDP	9 896	12 444	13 690	14 216	143,6
	HDP v PPS	14 645	18 260	20 228	20 799	142,0
Trenčiansky	HDP	8 081	9 559	10 535	11 248	139,2
	HDP v PPS	11 959	14 027	15 566	16 457	137,6
Nitriansky	HDP	8 123	8 761	9 516	10 508	129,4
	HDP v PPS	12 022	12 857	14 061	15 374	127,9
Žilinský	HDP	7 539	8 277	9 563	10 794	143,2
	HDP v PPS	11 157	12 145	14 130	15 792	141,5
Banskobystrický	HDP	6 565	7 549	8 463	9 345	142,3
	HDP v PPS	9 716	11 078	12 505	13 672	140,7
Prešovský	HDP	5 384	5 590	6 267	7 276	135,1
	HDP v PPS	7 968	8 203	9 260	10 646	133,6
Košický	HDP	7 721	8 608	9 374	10 193	132,0
	HDP v PPS	11 427	12 633	13 851	14 913	130,5

Zdroj: ŠÚ SR, Regionálna databáza

Graf: HDP na obyvateľa v parite kúpnej sily v rokoch 2005 – 2008



Podiel HDP na obyvateľa zohľadňuje ekonomickú silu regiónu vzhľadom na počet obyvateľov, ale **nezohľadňuje reálny počet pracovníkov pri tvorbe produkcie**. Vhodným ukazovateľom je **produktivita práce**. Reálna produktivita práce je počítaná ako podiel HDP v stálych cenách na zamestnaných podľa národných účtov. Táto zamestnanosť lepšie zohľadňuje miesto výkonu práce (podľa zamestnávateľa) ako zamestnanosť podľa VZPS, ktorá sa vzťahuje na miesto bydliska. Takto vypočítaná produktivita práce eliminuje skreslenie jednotlivých regiónov.

Produktivita práce na zamestnanca v roku 2006 v Košickom kraji dosiahla 19,5 tis. EUR a oproti roku 2000 sa zvýšila o 27,5%. Vo výške produktivity práce bol kraj pod priemerom SR. Index rastu produktivity práce bol pomalší ako v iných regiónoch SR a Košický kraj v dynamike rastu bol v rámci SR až na mieste.

Tabuľka: Produktivita práce podľa ESA, tis Eur

	2 000	2001	2002	2003	2004	2005	2006	Index 2006/2000
Bratislavský	21,2	20,8	22,7	23,8	24,6	26,6	28,0	133,3
Trnavský	16,9	16,9	16,8	18,2	18,9	20,6	24,4	141,2
Trenčiansky	14,5	14,8	14,7	15,3	15,9	16,1	18,0	128,6
Nitriansky	14,8	15,1	15,7	16,8	17,7	18,8	19,0	126,7
Žilinský	13,2	14,1	14,1	13,9	15,7	16,2	17,2	130,8
Bbystrický	13,2	14,0	15,1	16,2	16,9	15,5	16,9	130,8
Prešovský	11,4	12,1	12,9	12,8	13,2	14,7	14,0	127,3
Košický	15,3	16,0	16,9	17,2	18,2	18,5	19,5	127,5
SR	15,4	15,8	16,6	17,2	18,1	19,0	20,2	131,2

Zdroj: NsRR SR, Hospodársky vývoj v regiónoch SR

Zaujímavé sú tiež výsledky z porovnania podielu krajov SR **na tvorbe hrubého domáceho produktu a počte nezamestnaných**. Pokles podielu krajov na tvorbe HDP sa na druhej strane negatívne odráža vo vyššom podiele krajov na miere evidovanej nezamestnanosti.

Tabuľka: Podiel krajov SR na tvorbe HDP a počte evidovaných nezamestnaných v %

SR, kraj	Podiel krajov na tvorbe HDP (2007) v %	Podiel krajov SR na počte disp. evidovaných nezamestnaných v %
Slovensko	100,0	100,0
Bratislavský	26,7	3,11
Trnavský	12,5	5,90
Trenčiansky	10,3	6,49
Nitriansky	11,0	11,50
Žilinský	10,8	8,63
Banskobystrický	8,9	21,42
Prešovský	8,1	21,38
Košický	11,7	21,56

Zdroj: SÚ SR, Regionálna databáza, UPSVaR

Základnými zložkami ekonomického potenciálu regiónu sú fixný kapitál (kapitálové statky) a pracovný kapitál (ekonomická aktivita obyvateľstva)

Tvorba hrubého fixného kapitálu zahŕňa nadobudnutie investičného majetku zníženého o úbytok investičného majetku výrobcami. Tvorba hrubého fixného kapitálu v Košickom kraji v roku 2008 dosiahla objem 2 178 mil. Eur a v porovnaní s rokom 2005 sa zvýšila o 29,6%. Najvyššia tvorba hrubého fixného kapitálu bola v priemyselnej výrobe (458 mil. Eur, 21% z celku) a v odvetví dopravy, skladovania, pôšt a telekomunikácií (453 mil. Eur, 20,8% z celku).

Hrubú pridanú hodnotu tvorí rozdiel medzi produkciou a medzispotrebou. Medzispotrebu tvorí hodnota výrobkov a služieb spotrebovaných vo výrobnom procese vo forme vstupov. V Košickom kraji v roku 2008 bola vyprodukovaná hrubá pridaná hodnota v objeme 7 164 mil. Eur, ktorou sa kraj na tvorbe hrubej pridanej hodnoty SR podieľal 11,8% (3. miesto v SR). V porovnaní s rokom 2005 sa znížila pozícia kraja o jednu priečku. Z hľadiska dynamiky tvorby hrubej pridanej hodnoty v období rokov 2005 – 2008, 4 kraje (Trnavský, Trenčiansky, Žilinský a Banskobystrický) mali rýchlejšie tempo rastu, ako priemer SR. Košický kraj v dynamike rastu hrubej pridanej hodnoty v rámci SR bol až na 5. mieste.

Tabuľka: Vývoj hrubej pridanej hodnoty v Košickom kraji v rokoch 2005 – 2008 (v mil. Eur)

SR, kraj	2005	2006	2007	2008	Podiel kraja na SR v % (2008)	Index 2008/2005
Slovensko	43 805	49 697	55 493	60 803	100,0	138,8
Bratislavský	11 919	13 008	14 815	15 912	26,2	133,5
Trnavský	4 867	6 226	6 862	7 207	11,8	148,1
Trenčiansky	4 313	5 175	5 696	6 122	10,1	141,9
Nitriansky	5 115	5 596	6 064	6 735	11,1	131,7
Žilinský	4 650	5 189	5 995	6 815	11,2	146,6
Banskobystrický	3 835	4 471	4 998	5 545	9,1	144,6
Prešovský	3 815	4 032	4 526	5 301	8,7	138,9
Košický	5 290	6 000	6 536	7 164	11,8	135,4

Zdroj: ŠÚ SR, Regionálna databáza

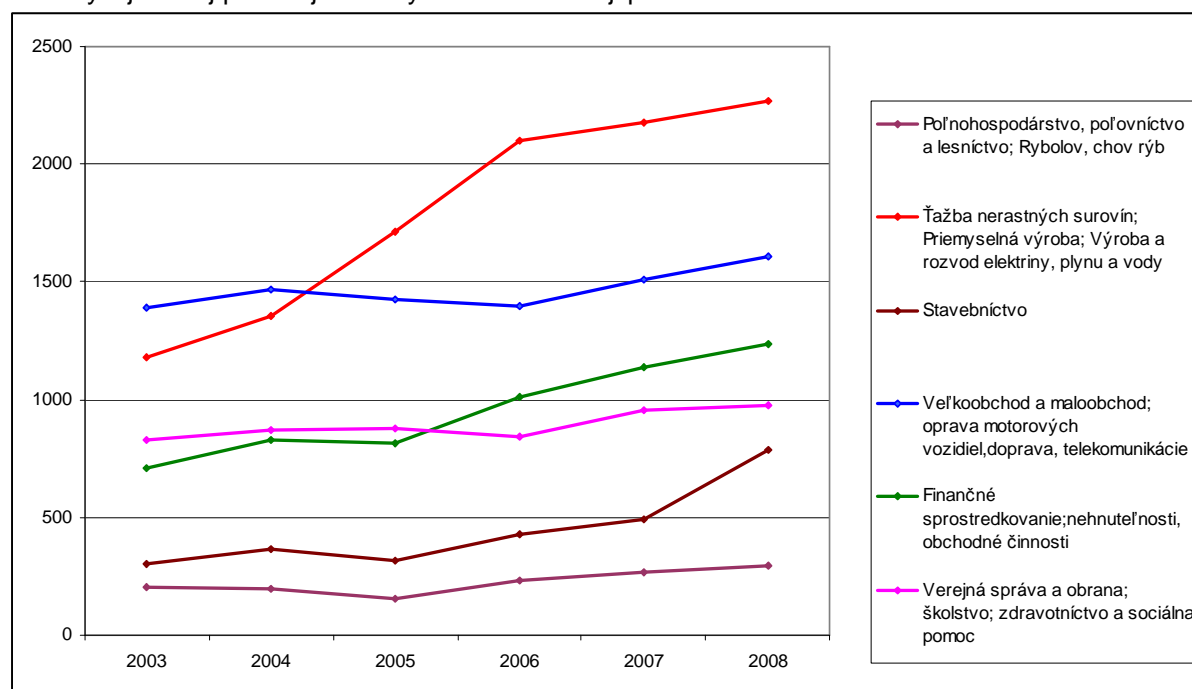
Najvyšší objem pridanej hodnoty bol vytvorený v priemyselných činnostiach a výrobe a rozvoze elektriny. Najdynamickejší rast však bol v odvetviach stavebníctva, poľnohospodárstva, lesníctva, rybolovu a chovu rýb a v službách súvisiacich s finančným sprostredkovaním a obchodnými činnosťami.

Tabuľka. Regionálna hrubá pridaná hodnota podľa ekonomických činností v mil. Eur

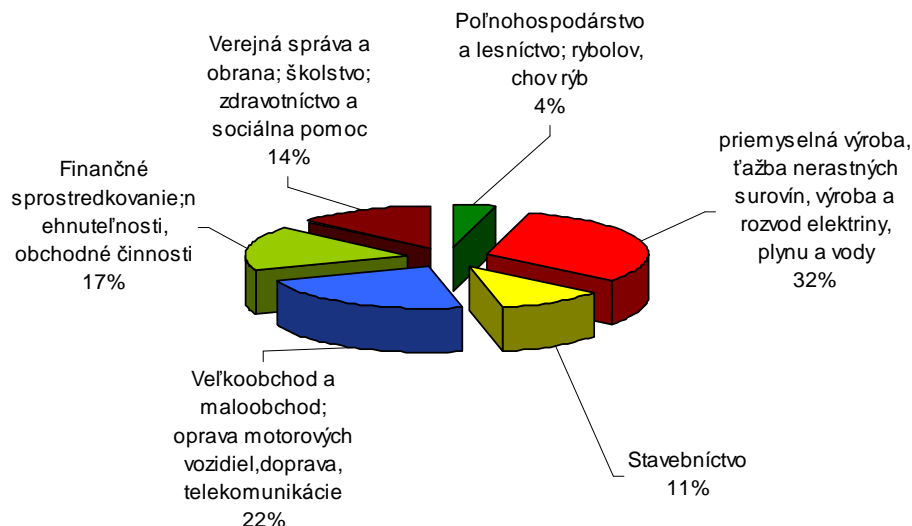
Ekonomické činnosti	2005	2006	2007	2008	Index 2008/2005
Košický kraj	5 290	6 000	6 536	7 164	135,4
Poľnohospodárstvo, poľovníctvo, lesníctvo, rybolov a chov rýb	152	229	268	293	192,8
Ťažba nerastných surovín, priemyselná výroba, výroba a rozvod elektriny, plynu, vody	1 715	2 100	2 177	2 268	132,2
Stavebníctvo	313	430	492	783	250,2
Veľkoobchod, maloobchod, oprava motorových vozidiel a spotrebného tovaru, hotely, reštaurácie, doprava, pošty a telekomunikácie	1 422	1 394	1 510	1 606	112,9
Finančné sprostredkovanie, nehnuteľnosti, prenájom, obchodné činnosti	812	1 008	1 137	1 239	152,6
Verejná správa a obrana, povinné sociálne poistenie, zdravotníctvo, sociálna pomoc, ostatné služby, činnosti domácností	875	840	953	975	111,4

Zdroj: ŠÚ SR, Regionálna databáza

Graf: Vývoj hrubej pridanej hodnoty v Košickom kraji podľa odvetví v rokoch 2003 – 2008



Graf: Podiel jednotlivých odvetví na tvorbe hrubej pridanej hodnoty v Košickom kraji v roku 2008



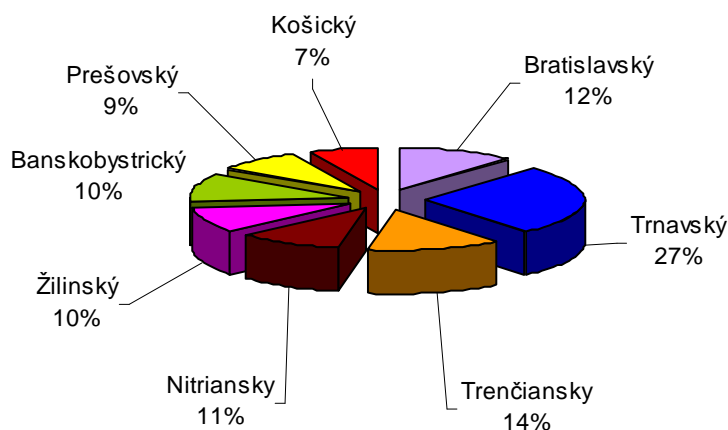
Zaujímavé sú výsledky **prepočtu hrubej pridanej hodnoty na 1 obyvateľa v krajoch SR**. Vyššie hodnoty, ako priemer Slovenska v roku 2008 dosahovali Bratislavský, Trnavský kraj a Trenčiansky kraj. **V Košickom kraji bola vytvorená hrubá pridaná hodnota na obyvateľa v objeme 9 237,8 Eur a bola nižšia ako priemer SR o 1 996,6 Eur.**

Tabuľka: Hrubá pridaná hodnota na obyvateľa, rok 2008

SR, kraj	Počet obyvateľov 2008	Hrubá pridaná hodnota v mil. Eur	Podiel HPH na 1 obyvateľa v Eur
Slovensko	5 412 254	60 803	11 234,4
Bratislavský	616 578	15 912	25 807,6
Trnavský	559 934	7 207	12 871,4
Trenčiansky	599 859	6 122	10 206,1
Nitriansky	706 375	6 735	9 535,1
Žilinský	696 347	6 815	9 787,1
Banskobystrický	653 697	5 545	8 483,1
Prešovský	803 955	5 301	6 594,2
Košický	775 509	7 164	9 237,8

Zdroj: SÚ SR, Regionálna databáza

Graf: Podiel hrubej pridanej hodnoty na obyvateľa v krajoch SR v Eur, rok 2008



Energetika

Spotreba vybraných druhov palív, elektriny a tepla

Spotrebu energií je potrebné porovnávať s výkonnosťou ekonomiky. Bratislavský kraj má najvyššiu spotrebu energií v produkčných odvetviach, avšak tento kraj má takmer 27% podiel na tvorbe hrubého domáceho produktu. **Košický kraj v spotrebe elektrickej energie v rámci SR je na**

3. mieste, avšak má nižší ako 12% podiel na tvorbe HDP. V spotrebe zemného plynu je kraj taktiež na 3. mieste. Košický kraj súčasne má **najvyššiu spotrebu čierneho, hnedého uhlia a koksu v rámci SR**, čo ovplyvňuje existencia hutníckeho komplexu U.S.Steel v Košiciach.

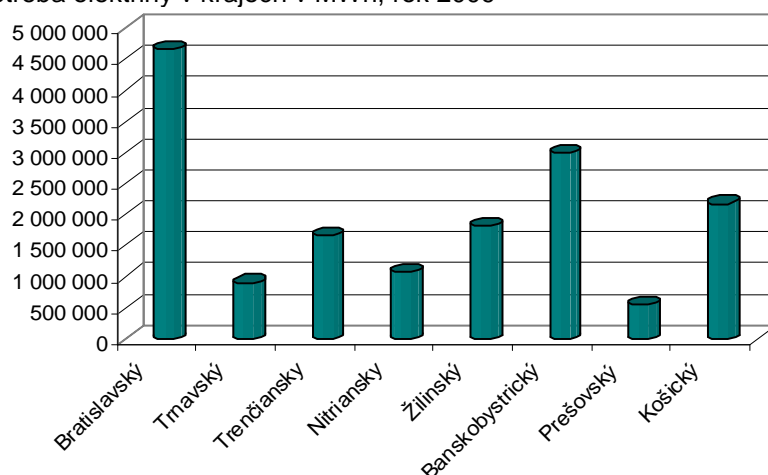
Produkčné odvetvia, najmä priemysel v Košickom kraji sú náročné na spotrebu energií. V záujme udržania výroby a životného prostredia bude potrebné prijať razantné opatrenia na **znižovanie energetickej náročnosti** výrobných odvetví.

Tabuľka: Spotreba energií v produkčných odvetviach v Košickom kraji, 2009

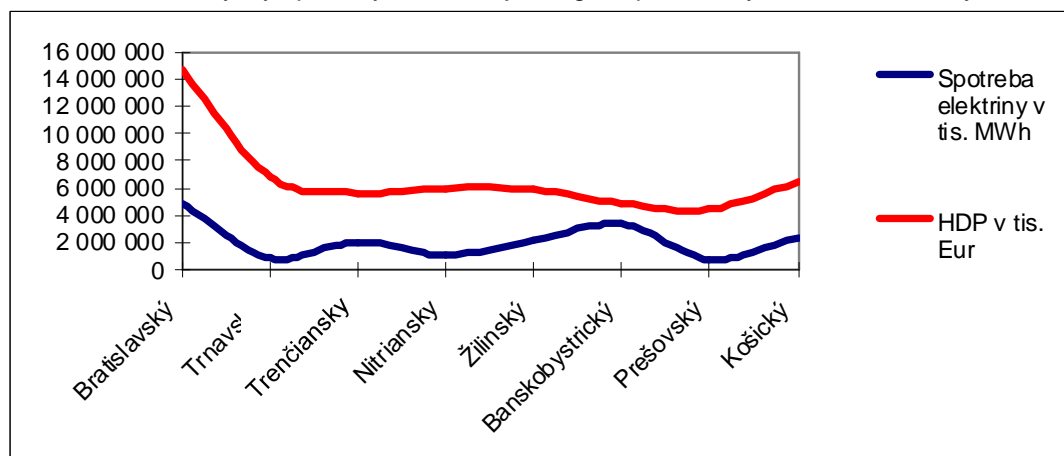
SR, kraj	Spotreba elektriny (MWh)	Spotreba motorovej nafty (t)	Spotreba vykurovacích olejov (t)	Spotreba tepla (GJ)	Spotreba čierneho uhlia, hnedého uhlia, koksu (t)	Spotreba zemného plynu (1000 m ³)
SR	15 876 548	504 478	400 940	256 981 885	8 487 127	3 121 679
Bratislavský	4 655 291	133 956	361 516	200 763 429	2 733 984	1 425 209
Trnavský	907 772	47 355	89	2 365 233	31 923	177 626
Trenčiansky	1 658 484	46 147	373	4 750 613	186 126	169 120
Nitriansky	1 090 808	59 058	459	4 992 322	105 583	502 789
Žilinský	1 823 354	50 433	1 738	13 201 787	371 258	208 887
Banskobystrický	3 003 944	54 491	27 243	4 588 202	178 435	226 007
Prešovský	561 456	54 282	9 438	5 769 527	293 681	124 780
Košický	2 175 439	58 756	84	20 550 772	4 586 137	287 261

Zdroj: SÚ SR, Regionálna databáza

Graf: Spotreba elektriny v krajiach v MWh, rok 2009



Graf: Porovnanie výšky spotreby elektrickej energie v produkčných odvetviach s výškou tvorby HDP



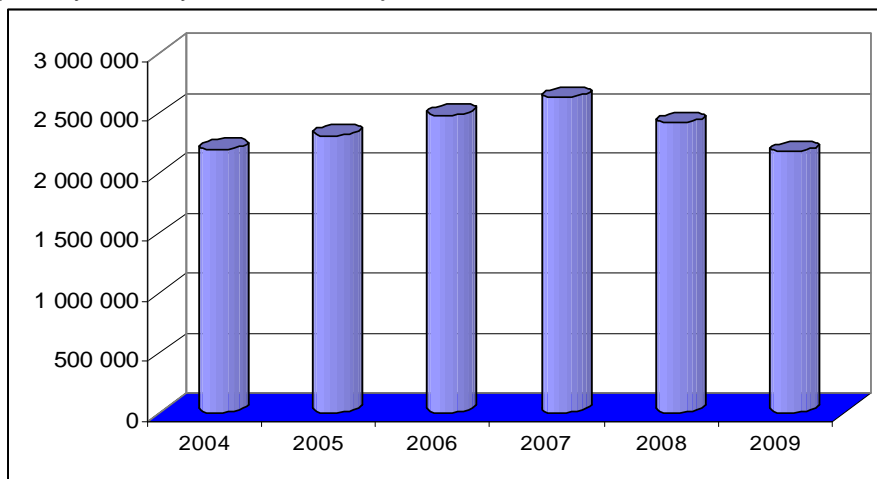
Spotreba elektrickej energie vo vybraných odvetviach kraja (poľnohospodárstvo a lesníctvo, priemysel, doprava, stavebníctvo) za obdobie rokov 2004 – 2008 vzrástla o 10%.

Tabuľka: Vývoj spotreby elektrickej energie v odvetviach poľnohospodárstva, lesníctva, dopravy, priemyslu a stavebníctva v Košickom kraji

ukazovateľ	2004	2005	2006	2007	2008	2009	Index 2008/2004
Elektrina (MWh)	2 196 413	2 312 598	2 479 968	2 628 388	2 414 024	2 175 439	99,0

Zdroj: ŠÚ SR, Regionálna databáza

Graf: Vývoj spotreby elektriny v Košickom kraji v rokoch 2004 – 2009 v MWh



Tabuľka: Podiel spotreby energií v Košickom kraji z objemu spotreby SR, rok 2009

	Spotreba elektriny (MWh)	Spotreba motorovej nafty (t)	Spotreba vykurovacích olejov (t)	Spotreba tepla (GJ)	Spotreba čierneho uhlia, hnedého uhlia, koksu (t)	Spotreba zemného plynu (1000 m ³)
SR	15 876 548	504 478	400 940	256 981 885	8 487 127	3 121 679
Košický kraj	2 175 439	58 756	84	20 550 772	4 586 137	287 261
% KE kraja zo SR	13,7	54,0	9,2	11,6	0,002	8,0

Zdroj: ŠÚ SR, Regionálna databáza

Organizačná štruktúra ekonomiky a vlastnícke vzťahy

V štatistickom registri organizácií bolo k 31. 12. 2009 v Košickom kraji evidovaných spolu 62 957 organizačných subjektov (vrátane fyzických osôb – podnikateľov). V porovnaní s rokmi 2008 a 2007 (evidovaných 63,3 tis. ekonomicky aktívnych subjektov) došlo k miernemu poklesu počtu firiem. Tento trend je však porovnateľný s celoslovenským vývojom v období hospodárskej krízy.

Stav podnikateľského prostredia je dôležitým prvkom ekonomickej výkonnosti regiónu. Výrazne je ovplyvňované viacerými faktormi súvisiacimi s kvalitou podnikateľského prostredia. Jedným z dôležitých faktorov je stabilizácia legislatívnych noriem, ktoré spolu s daňovou reformou významne prospeli k štartu viacerých nových podnikov. K rastu počtu živnostníkov a podnikov dochádza aj napriek celkovej situácii v podnikateľskom prostredí, ktoré zo strany podnikateľských subjektov je vo všeobecnosti vnímané ako nie príliš pozitívne. **Ako najväčšie negatíva v podnikateľskom prostredí sú vnímané vysoké odvody, malá dostupnosť nových investičných úverov, nedokonalosť a často aj byrokratický prístup verejnej správy, korupcia a ďalšie nedostatky, ktoré sú bariérami pri rozvoji podnikania.**

V Košickom kraji v roku 2009 bolo spolu 20 098 právnických osôb a oproti roku 2007 sa ich počet zvýšil o 2 269. Z celkového počtu organizácií bolo 13 296 právnických osôb a 42 859 fyzických osôb. Z počtu 12 330 obchodných spoločností prevahu mali spoločnosti s ručením obmedzeným (11 767), akciových spoločností bolo 464. **Z hľadiska rozmiestnenia podnikateľských subjektov je mesto Košice druhé najvýznamnejšie mesto SR.**

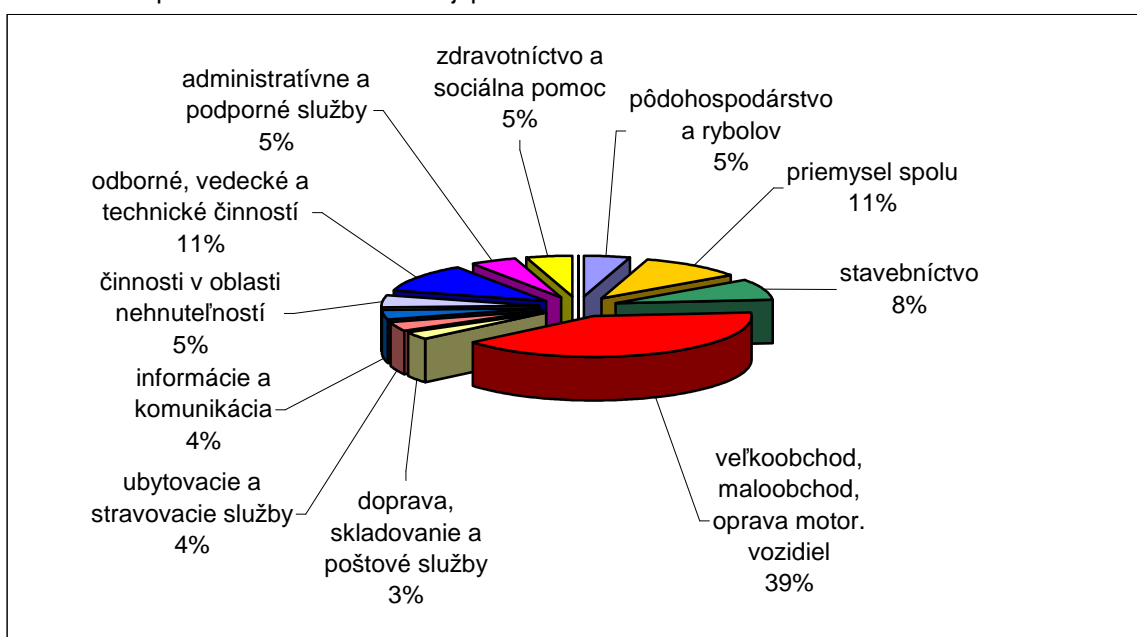
Na počte organizačných subjektov SR sa kraj podieľal 10,4% a bol na druhom mieste za Bratislavským krajom. Z hľadiska dynamiky zvyšovania počtu subjektov v medziročnom porovnaní však zaostával a bol až na 7. mieste. V porovnaní s rokom 2005 sa znížil podiel kraja na počte subjektov v SR a znížila sa aj dynamika rastu v porovnaní s predchádzajúcim rokom. Podobná situácia bola aj v kategórii fyzických osôb – podnikateľov.

Tabuľka: Organizačné subjekty k 31. 12. 2009

Kraj, SR	Podniky spolu – 2009			Fyzické osoby – podnikatelia - 2009		
	počet	Podiel na SR v %	Index 2009/2008	počet	Podiel na SR v %	Index 2009/2008
Slovensko	127 409	100,0	106,2	413 867	100,0	99,0
Bratislavský	43 034	33,8	109,7	63 227	15,3	99,5
Trnavský	11 886	9,3	108,1	45 470	11,0	99,8
Trenčiansky	11 107	8,7	101,1	42 942	11,0	98,9
Nitriansky	12 422	9,8	106,5	52 552	12,7	99,5
Žilinský	12 246	9,6	104,1	59 213	14,3	99,0
Banskobystrický	11 341	8,9	105,0	44 538	10,8	98,9
Prešovský	12 077	9,5	104,7	60 066	14,5	98,2
Košický	13 296	10,4	102,7	42 859	10,4	98,0
	2005		index 2005/04	2005		index 2005/04
Košický	9 841	11,8	111,0	39 189	10,7	99,6

Zdroj: SÚ SR, pracovisko Košice, Bulletin 4/2009

Graf: Štruktúra podnikov v Košickom kraji podľa odvetví



V prepočte počtu firiem resp. fyzických osôb – podnikateľov na 1000 obyvateľov bol Košický kraj v rámci SR počtom 42 859 subjektov taktiež na 7. mieste.

Tabuľka: Počet firiem a fyzických osôb /podnikateľov na 1 000 obyvateľov

SR, kraj	Počet obyv. v tis. osobách	Počet podnikov	Podiel firiem na 1000 obyv. %	Počet FO	Podiel FO na 1000 obyv. v %
Slovensko	5 425	127 409	23,5	413 867	76,3
Bratislavský	623	43 034	69,1	63 227	101,5
Trnavský	562	11 886	21,1	45 470	80,9
Trenčiansky	599	11 107	18,5	42 942	71,7
Nitriansky	706	12 422	17,6	52 552	74,4
Žilinský	698	12 246	17,5	59 213	84,8
Banskobystrický	653	11 341	17,4	44 538	68,2
Prešovský	807	12 077	15,0	60 066	74,4
Košický	778	13 296	17,1	42 859	55,1

Zdroj: SÚ SR, pracovisko Košice, Bulletin 4/2009

Z hľadiska odvetvového zamerania najviac podnikov pôsobí vo veľkoobchodných, maloobchodných činnostiach a oprave motorových vozidiel (39%), v priemysle pôsobilo len 1 358 podnikov (10,2%).

Z hľadiska rozmiestnenia podnikov v kraji pretrváva nedostatočná priestorová diverzifikácia, nakoľko prevažná časť obchodných spoločností (61%) sa nachádza v meste Košice. V Košiciach je etablovaných až 55% firiem orientovaných na priemyselnú výrobu. V absolútnej prevahe tu majú sídlo aj firmy zamerané na odborné, vedecké a technické činnosti (73,8%). Okresy Michalovce, Spišská Nová Ves a Trebišov majú 9 a 8% podiel firiem z počtu firiem v kraji, ale okres Rožňava iba 5% podiel, najmenej podnikov je v najmenších okresoch Gelnica a Sobrance.

Tabuľka: Rozmiestnenie podnikov v okresoch kraja podľa právnej formy k 31. 12. 2009 (počet)

Kraj, okres	Podniky spolu	Podiel na kraji v %	v tom					
			obchodné spoločnosti	z toho		Štátne podniky	družstvá	ostatné
				spol. s r.o.	akciové spoločnosti			
Kraj spolu	13 296	100,0	12 330	11 767	464	1	159	806
Gelnica	178	1,3	12 330	151	1	-	5	18
Košice I	3 375	25,4	155	3 027	177	-	27	126
Košice II	1 802	13,6	3 222	1 588	64	-	6	136
Košice III	419	3,1	1 660	396	1	-	1	19
Košice IV	2 511	18,9	399	2 269	95	-	11	98
Košice-okolie	955	7,2	853	835	15	1	16	85
Michalovce	1 165	8,8	1 042	992	39	-	38	85
Rožňava	661	5,0	576	556	14	-	16	69
Sobrance	156	1,2	116	113	3	-	15	25
Sp. N. Ves	1 064	8,0	974	938	33	-	12	78
Trebišov	1 010	7,6	931	900	22	-	12	67

Zdroj: ŠÚ SR, pracovisko Košice, Bulletin 4/2009

V mimokošických okresoch prevládajú činnosti v oblasti služieb (veľkoobchodné a maloobchodné činnosti, oprava motorových vozidiel).

Tabuľka: Počet podnikov podľa odvetví a služieb v Košickom kraji k 31. 12. 2009

okres	spolu	poľnohosp.	priemysel	z toho priem. výroba	stavebn.	VOO, MOO, oprava mot. voz.	doprava, skladov., poštové služby	ubytovacie a strav. služby
Kraj spolu	13 296	610	1 358	1 174	1 061	5 176	391	471
Gelnica	178	26	37	31	9	60	4	5
Košice I	3375	19	272	224	249	1 226	60	136
Košice II	1 802	17	140	119	149	816	47	53
Košice III	419	6	39	38	32	185	8	17
Košice IV	2 511	23	232	199	196	1 048	77	89
Košice-okolie	955	116	150	130	73	349	41	31
Michalovce	1 165	96	114	103	117	423	53	46
Rožňava	661	100	80	74	45	253	18	25
Sobrance	156	47	16	14	10	10	55	5
2Sp.N.Ves	1 064	58	151	131	109	384	26	38
Trebišov	1 010	102	127	111	72	377	52	29

Zdroj: ŠÚSR, pracovisko Košice, Bulletin 4/2009

Tabuľka: Počet podnikov podľa odvetví – činnosti nadstavbové, komunikačné a finančné k 31.12. 2009

okres	inform. a komunikácia	finačn., poisťov. Činnosti	nehnuteln.	odborné, vedecké, technické činnosti	admin. služby	vzdeláv.	zdrav. a soc. pomoc	umenie, zábava, rekreácia
Kraj spolu	473	64	643	1 429	631	118	601	155
Gelnica	3	1	6	5	3	5	12	2
Košice I	185	27	240	491	195	36	154	49
Košice II	66	9	79	226	75	19	69	22
Košice III	21	-	12	46	25	3	19	1
Košice IV	78	16	129	292	155	28	91	32
Košice-okolie	23	2	29	71	34	2	22	6
Michalovce	33	4	45	101	44	9	53	19

okres	inform. a komunikačia	finanč., poisťov. Činnosti	nehnuteľn.	odborné, vedecké, technické činnosti	admin. služby	vzdeláv.	zdrav. a soc. pomoc	umenie, zábava, rekreácia
Rožňava	15	2	24	43	25	2	23	2
Sobrance	-	1	4	3	2	1	10	-
Sp.N.Ves	29	1	43	98	39	6	55	17
Trebišov	20	1	32	53	34	7	93	5

Zdroj: ŠÚSR, pracovisko Košice, Bulletin 4/2009

Z hľadiska vlastníctva **najvyšší podiel predstavujú podniky v súkromnom tuzemskom vlastníctve (83%)**, v zahraničnom vlastníctve ku koncu roka 2009 bolo 9% podnikov. Viaceré podniky v zahraničnom vlastníctve majú **sídlo v novovytvorených priemyselných parkoch, alebo priemyselných zónach**. Najviac podnikov v zahraničnom vlastníctve okrem mesta Košice je v okresoch Michalovce, Košice-okolie, Trebišov a Spišská Nová Ves.

V Košickom kraji z hľadiska počtu zamestnancov **prevládajú mikropodniky**. Z celkového počtu firiem ku koncu roka 2009 bolo 80% mikropodnikov s počtom 0 - 9 zamestnancov. Malých podnikov do 50 zamestnancov bolo 17,3%, stredných do 500 zamestnancov 2,4% a veľkých nad 500 zamestnancov iba 0,3% firiem.

Tabuľka: Podniky podľa počtu zamestnancov a ich územného rozloženia, rok 2009

Kraj, okres	Spolu	v tom s počtom zamestnancov							
		0-9	Podiel v %	10 - 19	20 - 49	50 - 249	250 - 499	500 - 999	1000 a viac
Kraj spolu	13 296	10 638	80,0	1 953	353	287	31	25	9
Gelnica	178	143	80,3	21	9	4	1	-	-
Košice I	3 375	2 815	83,4	437	60	55	4	1	3
Košice II	1 802	1 503	83,4	237	29	23	4	4	2
Košice III	419	370	88,3	39	7	2	1	-	-
Košice IV	2 511	1 957	77,9	418	63	58	7	7	1
Košice-okolie	955	732	76,6	172	26	20	1	4	-
Michalovce	1 165	890	76,4	178	53	35	4	4	1
Rožňava	661	520	78,7	97	21	18	3	2	-
Sobrance	156	106	67,9	34	8	8	-	-	-
Sp.N.Ves	1 064	820	77,1	157	39	40	4	2	2
Trebišov	1 010	782	77,4	163	38	24	2	1	-

Zdroj: ŠÚ SR, pracovisko Košice, Bulletin 4/2009

Fyzické osoby – podnikatelia

Z celkového počtu fyzických osôb – podnikateľov bolo 39 077 živnostníkov, 2 603 osôb podnikajúcich v slobodných povolaniach a 8 191 samostatne hospodáriacich roľníkov. Oproti roku 2005 sa zvýšil počet osôb podnikajúcich v slobodných povolaniach o 42,24% a živnostníkov o 8,71, pokles nastal u samostatne hospodáriacich roľníkov o 16,50%.

Najviac živnostníkov podnikalo v obchode (14 212), priemyselnej výrobe (7 566), stavebníctve (5 848), nehnuteľnosti a prenájme (4 997).

Tabuľka: Štruktúra fyzických osôb - podnikateľov

Ukazovateľ	2005	2006	2007	2008	2009	Index 2009/2005
Fyzické osoby - podnikatelia	39 189	40 321	42 213	43 744	42 859	109,4
Živnostníci	35 947	36 845	38 498	40 000	39 077	108,7
Slobodné povolania	1 830	2 152	2 434	2 509	2 603	142,2
Samostatne hospodáriaci roľníci	1 412	1 324	1 281	1 235	1 179	83,5

Zdroj: ŠÚ SR, Regionálna databáza

Stav priamych zahraničných investícií v Košickom kraji

Priame zahraničné investície zohrali za posledné roky zohrali významnú úlohu v hospodárskom rozvoji Slovenska i Košického kraja a je možné konštatovať, že sa stali kľúčovým faktorom hospodárskeho rastu. Dôležitou oblasťou konkurencie v oblasti udržania a získavania zahraničných investícií je celkový stav podnikateľského prostredia vrátane dopravnej infraštruktúry.

Predpokladom úspechu regiónu v súťaži o získanie zahraničných investorov sú aj kvalifikované pracovné sily. Ich nedostatok v požadovanej štruktúre z hľadiska vzdelania a kvalifikácie môže byť prekážkou rovnomernejšieho regionálneho rozloženia zahraničných investícií.

Košický kraj sa na objeme priamych zahraničných investícií SR v roku 2008 objemom 2 632 893 tis. Eur na zahraničných investíciách SR podieľal 7%. Vstup priamych zahraničných investícií nie je časovo rovnomerný. Potenciál Košického kraja na vstup zahraničných investícií je vyšší, ako je v skutočnosti. Výšku investícií nepriaznivo ovplyvňuje nedokončená diaľničná infraštruktúra, vplyvy hospodárskej krízy a zhoršenie ekonomickej situácie firiem, ako aj nie celkom konzistentná doterajšia investičná stratégia agentúry SARIO najmä v podpore perspektívnych odvetví, napr. informačných technológií, leteckého a zeleného priemyslu.

V kraji sú vytvorené podmienky pre vstup domácich i zahraničných investorov, a to najmä formou vytvárania priemyselných parkov resp. priemyselných zón.

Tabuľka: Vývoj stavu priamych zahraničných investícií v krajoch SR v tis. Eur

SR, kraj	2005	2006	2007	2008	Podiel na SR v % (2008)	Podiel na obyv. 2008
Slovensko	25 086 675	29 284 029	32 411 722	36 226 447	100,0	6 693,4
Bratislavský	14 496 772	18 386 927	19 979 994	23 879 092	65,9	38 728,4
Trnavský	4 445 116	3 218 428	3 302 559	3 251 024	9,0	5 806,1
Trenčiansky	1 141 431	1 217 314	1 562 993	1 628 475	4,5	2 714,8
Nitriansky	675 297	1 176 424	1 299 717	1 399 11	3,9	281,9
Žilinský	1 292 007	1 645 264	2 221 821	2 195 419	6,1	3 152,8
Banskobystrický	512 454	596 410	843 552	876 524	2,4	1 340,9
Prešovský	298 949	282 361	249 094	363 904	1,0	452,6
Košický	2 224 649	2 760 900	2 951 992	2 632 893	7,3	3 395,1

Zdroj: ŠÚ SR, Regionálna databáza

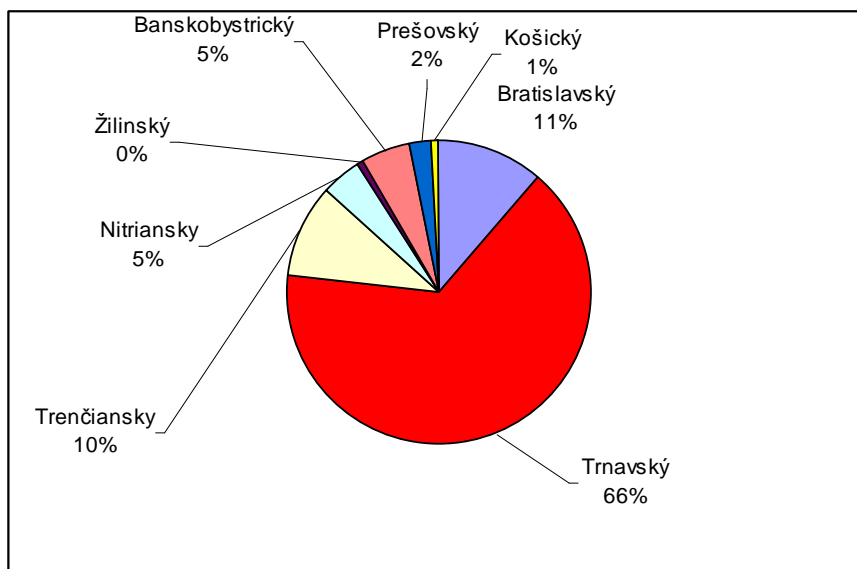
V roku 2008 najvyšší podiel PZI bol v Bratislavskom, na druhom mieste bol Trnavský kraj. **V prepočte na 1 obyvateľa v roku 2008 v Košickom kraji pripadalo menej PZI (3 395,1 Eur) ako bol priemer SR (6 693,4 Eur) o 3 298 Eur.**

Tabuľka: Podiel priamych zahraničných investícií na obyvateľa v rokoch 2007 a 2008

Kraj, SR	Počet obyv. 2007	Počet obyv. 2008	PZI 2007 tis. Eur	PZI 2008 tis. Eur	Podiel PZI /obyv.2007	Podiel PZI /obyv.2008
Košický kraj	774 103	775 509	2 951 992	2 632 893	3 813,4	3 395,1
SR	5 400 998	5 412 254	32 411 722	36 226 447	6 001,1	6 693,4
Rozdiel kraj – SR v Eur	-	-	-	-	- 2 187,7	- 3 298,3

Zdroj: ŠÚ SR, Regionálna databáza

Graf: Podiel PZI na obyvateľa v krajoch SR v roku 2008 v %



Úvery a vklady

Jedným z ukazovateľov vývoja regionálnej ekonomiky je **vývoj úverov**. Úroveň poskytnutých úverov v Košickom kraji v roku 2009 predstavoval **iba 6,65%** z celkového objemu poskytnutých úverov v SR. Celkový objem úverov v KSK dosiahol v roku 2009 2 123 mil. Eur, pričom v Bratislavskom kraji bol v objeme 18 822 mil. Eur (59%).

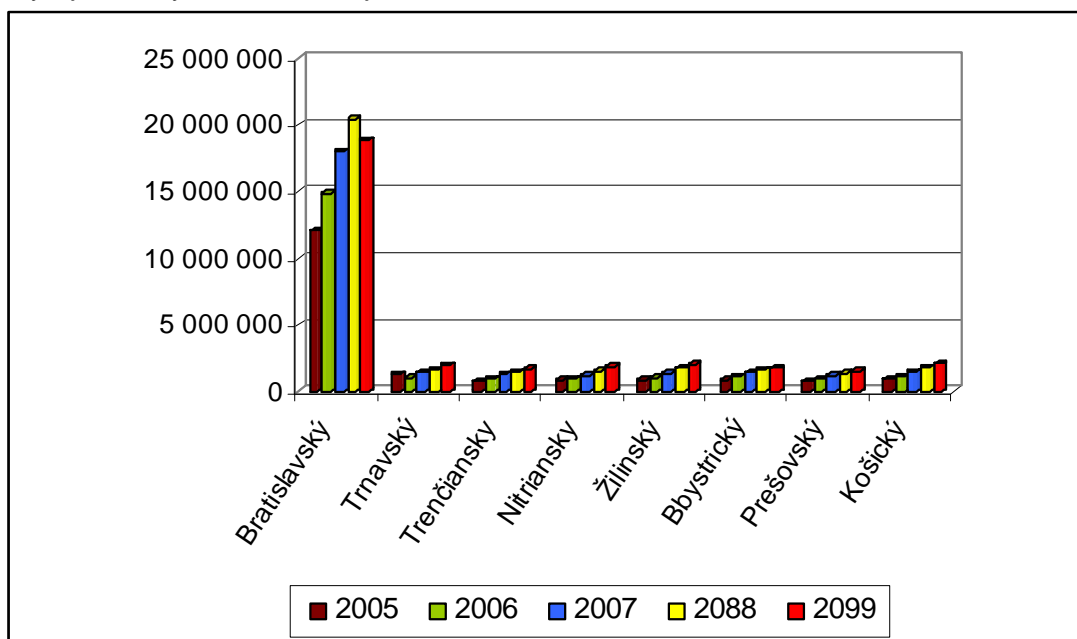
Dynamika rastu úverov v Košickom kraji bola však dynamickejšia ako rast úverov za SR. Rast úverov je **priaznivým ukazovateľom v rámci podpory podnikateľského prostredia** a pre bankový sektor, môže svedčiť o dobrých podnikateľských plánoch, ale súčasne **je odrazom nižšieho objemu voľných finančných prostriedkov podnikateľov pre rozvoj a investície v rámci podnikateľského sektora**.

Tabuľka: Vývoj bankových úverov v tis. Eur v krajoch SR (vrátane pre obyvateľstvo)

SR, kraj	2005	2006	2007	2008	2009	Index 2009/2005
Slovensko	18 473 653	22 175 098	27 481 910	31 679 000	31 876 102	172,5
Bratislavský	12 059 931	14 834 586	17 979 189	20 438 088	18 822 138	156,1
Trnavský	1 331 860	1 068 803	1 441 747	1 641 315	1 985 679	149,1
Trenčiansky	785 066	998 197	1 328 280	1 483 025	1 692 613	215,6
Nitriansky	861 215	959 497	1 227 349	1 534 845	1 868 785	217,0
Žilinský	875 827	1 066 729	1 388 501	1 801 199	2 054 307	234,6
Bbystrický	865 874	1 168 793	1 452 016	1 635 592	1 762 352	203,5
Prešovský	774 594	915 664	1 181 483	1 342 299	1 567 547	202,4
Košický	919 286	1 162 829	1 483 345	1 802 637	2 122 681	230,9

Zdroj: SU SR, Regionálna databáza

Graf: Vývoj bankových úverov v krajoch SR v rokoch 2005 – 2009 v tis. Eur



Priaznivým ukazovateľom je rast **vkladov**. Celkový objem vkladov dosiahol v Košickom kraji 2958 mil. EUR, čo tvorilo 8,01% vkladov v SR. Od roku 2005 sa podiel vkladov v KSK zvyšuje, ich pokles evidujeme až v roku 2009, čo súvisí s dopadom hospodárskej krízy. V objeme vkladov bol Košický kraj v rámci SR na 3. mieste, ale dynamika rastu vkladov bola rýchlejšia, ako v priemere za SR.

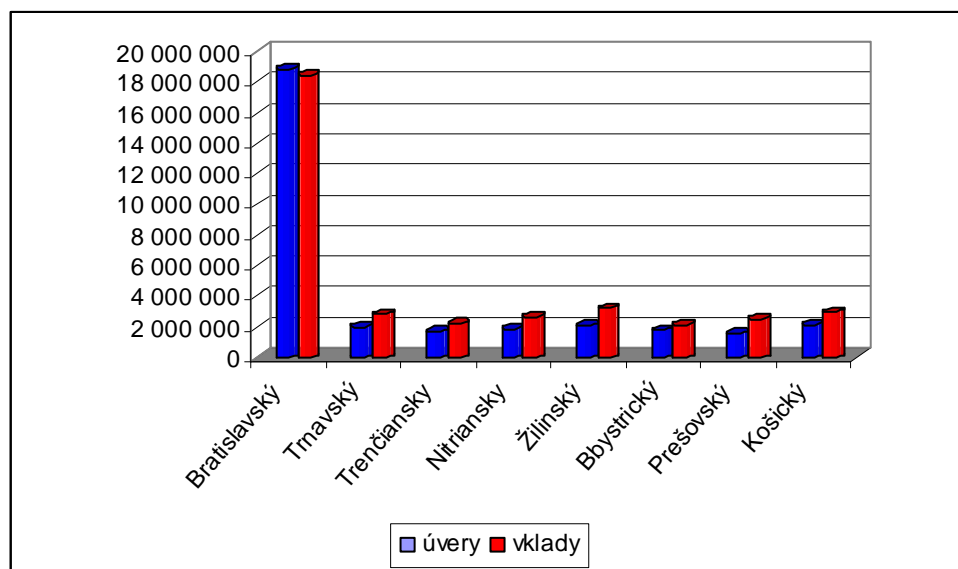
Tabuľka: Vývoj vkladov spolu v tis. Eur v krajoch SR (vrátane obyvateľstva)

SR, kraj	2005	2006	2007	2008	2009	Index 2009/2005
Slovensko	27 804 705	30 837 981	35 072 002	40 470 269	36 881 863	132,6
Bratislavský	16 383 602	17 774 046	20 060 117	21 156 473	18 453 436	172,6
Trnavský	1 887 543	1 998 522	2 317 354	2 935 574	2 812 903	149,0

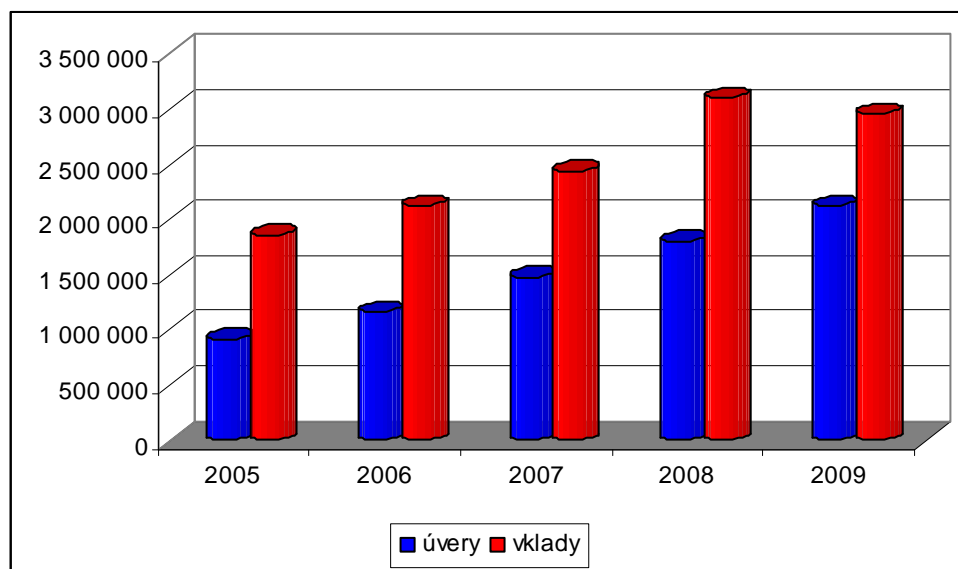
SR, kraj	2005	2006	2007	2008	2009	Index 2009/2005
Trenčiansky	1 386 440	1 607 413	1 821 836	2 405 903	2 203 717	159,0
Nitriansky	1 587 128	1 849 938	2 149 682	2 812 593	2 652 233	167,1
Žilinský	1 785 098	2 110 565	2 450 876	3 127 425	3 201 499	179,4
Banskobystrický	1 404 070	1 658 025	1 835 851	2 305 084	2 095 815	149,3
Prešovský	1 510 316	1 716 104	2 002 496	2 625 949	2 503 819	165,8
Košický	1 860 508	2 123 368	2 433 790	3 101 268	2 958 441	158,9

Zdroj: ŠÚ SR, Regionálna databáza

Graf: Vývoj bankových úverov a vkladov v krajoch SR v roku 2009 v tis. Eur



Graf: Vývoj vkladov a úverov v Košickom kraji v rokoch 2005 - 2009



Základná štruktúra ekonomického potenciálu Košického kraja a jej výkonnosť

Postsocialistická transformácia priniesla novú štruktúru ekonomiky. Postavenie priemyslu v rámci hospodárstva Košického kraja sa znížilo, hoci stále má v ekonomike kľúčovú úlohu. Významné postavenie v súčasnosti majú služby v obchodných činnostiach, doprave, IT a telekomunikáciách, ktoré jednak nahrádzajú ubúdajúce miesta v iných tradičnejších odvetviach, taktiež generujú pracovné miesta s vyššou pridanou hodnotou.

Nosnými sektormi ekonomiky KSK sú energetika, priemysel a odvetvie výroby kovov, elektrotechnický priemysel, strojárstvo, chemický priemysel, ďalej sektor stavebníctva a dôležité postavenie má aj poľnohospodárstvo a nadväzujúci potravinársky priemysel. Dynamicky sa rozvíjajúcim odvetvím s vysokou pridanou hodnotou pre ekonomiku KSK je odvetvie informačných komunikačných technológií a biomedicína. Perspektívnym novým odvetvím s potenciálom hospodárskeho rastu i rastu zamestnanosti sú odvetvia kreatívnej ekonomiky a ekonomické činnosti súvisiace s využívaním obnoviteľných zdrojov energie, najmä zelenej, nízko-uhlíkovej ekonomiky.

V nadväznosti na automobilový i elektrotechnický priemysel má veľký význam **produkcia U.S.Steel, s.r.o. Košice.** Závod Oceliareň zabezpečuje výrobu širokého sortimentu ocelí pre rôzne aplikačné oblasti. Okrem tradične vyrábaných konštrukčných, hlbokoťažných a vysokopevnostných ocelí umožňuje nová vakuovacia stanica vyrábať aj nové akosti trafoocelí a ocelí pre elektrotechnický priemysel. V závode Studená valcovňa sa ďalším spracovaním teplých zvitkov získavajú podstatne nižšie hrúbky vyrábaného materiálu, ale aj nové mechanické, elektromagnetické, povrchové a iné špeciálne vlastnosti so širokým uplatnením v automobilovom, strojárskom, stavebnom priemysle, pri výrobe spotrebičov a bielej techniky. Pre automobilový priemysel, stavebníctvo, strojársky priemysel sa vyrábajú žiarovopozinkované plechy z ťažných konštrukčných a mikrolegovaných ocelí.

Slovenské hutníctvo posilní nová fabrika – **Slovakia Steel Mills** v Strážskom, ktorá spustila v januári 2011 skúšobnú prevádzku. Výrobný program budú tvoriť dlhé oceľové výrobky, zvýšenie výroby do roku 2014 sa dosiahne výrobou legovaných odelí a v dlhodobom zámere a profilových ocelí.

V roku 2009 boli realizované investície do elektrotechnického priemyslu. Fabriku po odchádzajúcom Molexe v Kechenci pri Košiciach obsadil jeden z jeho najväčších dodávateľov – luxemburský IEE Sensing. Preinvestuje 4,2 milióna Eur a zamestná 350 ľudí. Od štátu dostala firma podporu 2,1 milióna eur, väčšinu vo forme daňovej úľavy. Dcéra koncernu – **IEE Sensing Slovakia** – vyrába snímacie a detekčné systémy do áut, napríklad aktivátory airbagu. Ide o výrobu s vyššou pridanou hodnotou na zamestnanca, ako mal Molex. IEE Sensing rozšíri rady elektrotechnických firiem dodávajúcich pre automotive, podľa informácií však nebude natoľko citlivá na pohyb miezd ako výrobcovia káblových zväzkov. IEE Sensing uvažuje aj o rozšírení výroby.

Výrobca káblových zväzkov do áut – firma **Yazaki Wiring Technologies Slovakia** v Michalovciach – zavádza do výroby kompletne káblové zväzky do šiesteho radu BMW. Spoločnosť v júli odštartovala výrobu a kúpila za cca dva milióny eur nové testovacie zariadenia. Tento rok začína michalovský závod vyrábať zväzky do kupé verzie, v júli budúceho roka pribudne produkcia pre kabriolet. Spolu tak bude do Nemecka dodávať kompletnú kabeláž pre vyše sto vozidiel šiestkového radu BMW denne. Momentálne Yazaki v Michalovciach vyrába okolo 1 200 káblových zväzkov denne – najmä do radov 7 a 5 značky BMW. Yazaki prijme okolo 300 ľudí.

Do Švedlára pri Gelnici mieri ázijský investor, ktorý chce využiť tamojšie zásoby kremeňa na výrobu fotovoltických článkov. V starých nevyužívaných halách v blízkosti kremeňového lomu chce investor opracovávať samotný kremeň, no články chce vyrábať v nových halách. Celá investícia dosiahne 15 miliónov eur a celkovo zamýšľa vo svojich prevádzkach zamestnať 250 ľudí. Rokovania s investorom však zatiaľ nie sú ukončené a tak je otázne, či a kedy sa zámer bude realizovať.

Medzi najväčšie slovenské elektrotechnické firmy so sídlom v Košickom kraji patria:

Japonský koncern Panasonic má na Slovensku dve dcérske spoločnosti. Obe majú pritom významnú pozíciu v slovenskej elektrotechnike. **Panasonic AVC Networks Slovakia** v Krompachoch vyrába DVD prehrávače a rekordéry, Blu-ray a od marca 2010 aj 3D Blu ray prehrávače, aj Blu-ray rekordéry. Po silnom raste tržieb do roku 2007 sa v roku 2008 kvôli kríze sa tržby krompaškého Panasonicu znížili na 186 miliónov a minulý rok opäť klesli o vyše desatinu – na 166 miliónov eur. V súčasnosti Panasonic AVC Networks Slovakia zamestnáva 900 ľudí.

Najväčší elektrotechnický podnik na východe Slovenska pôsobí v Michalovciach. **BSH Drives and Pumps** vyrába elektromotory pre domáce spotrebiče a je najväčším dodávateľom pohonov pre skupinu BSH, do ktorej patria značky Bosch a Siemens, ako aj Gaggenau, Neff, Thermador, Ufesa, Viva a Constructa. Až 85 percent produkcie smeruje do koncernových fabriek, najviac do Poľska, potom nasledujú Nemecko, Španielsko, Turecko, Taliansko a USA. V roku 2007 vyrobili v Michalovciach 7,7 milióna elektromotorov, v roku 2008 to bolo 7,5 milióna. Minulý rok napriek kríze išla fabrika mierne hore na 7,6 milióna. Tento rok je plán vyrobiť 7,9 milióna elektromotorov, čo by mohlo opäť prispieť k rastu tržieb. Tie minulý rok už druhý rok po sebe klesli zo 178 miliónov eur na 172 miliónov. Tento rok očakávajú v Michalovciach približne rovnakú úroveň tržieb a to napriek rastom objemov. Toto zlacňovanie produkcie súvisí s poklesom cien vstupov, ktoré fabrika využíva aj na tvorbu zisku. Ten v absolútnych číslach zostáva nezmenený, aj keď ho BSH nezverejňuje. BSH od začiatku svojho pôsobenia v SR uskutočňuje vo fabrike aj **výskumné a vývojové aktivity.** Jednak tu robí technické zmeny napríklad pri zmenách dizajnu elektrospotrebičov, a tiež vyvíja úplne nové

generácie motorov. V Michalovciach zamestnáva BSH Drives and Pumps vyše 900 ľudí, ktorých počas sezóny dopĺňa 150 agentúrnych zamestnancov.

Košický kraj má významné zastúpenie aj **v strojárstvom priemysle**. Vo výrobe oceľových konštrukcií je to firma PROFITUBE s.r.o. Košice. Významným svetovým strojárskym producentom je **EMBRACO s.r.o. v Spišskej Novej Vsi**, ktorý vyrába kompresory a má tu zriadené veľké vývojové centrum. V skupine výroby ložísk, ozubených kolies, prevodových a ovládacích prvkov je to firma Dieter Schlenkermann, GETRAG s.r.o. Firma Metalport s.r.o. Košice je zameraná na výrobu strojov pre baníctvo, ťažbu a stavebníctvo. Výrobu strojov na spracovanie potravín, nápojov, tabaku zabezpečuje LEKOS, s.r.o. Trebišov. Výroba strojov na špeciálne účely je výrobným programom firmy **GILBOS Slovakia s.r.o. Kechnec**, ktorá patrí medzi 10 najvýznamnejších firiem SR vo výrobe špeciálnych strojov. Výrobu dielov a príslušenstva (elektronické a ostatné príslušenstvo) pre motorové vozidlá zabezpečuje firma GETRAG FORD TRANSMISSIONS Slovakia, s.r.o. so sídlom v Kechneci. V skupine výroby inštalácie priemyselných strojov a zariadení a výroby špeciálnych vozidiel má Košický kraj zastúpenie firmou VSS a.s. Košice. Táto firma však od roku 2005 prechádza transformáciou, noví majitelia majú snahu o vyrovnanie pohľadávok a oživenie výroby.

Kováčňa v Prakovciach v okrese Gelnica je najnovšou akvizíciou spoločnosti **Optifin Invest**. V septembri nadobudla 100% akcií tohto podniku na výrobu zápusťkových výkrovkov a privarovacích prírub. Nový investor plánuje zrekonštruovať priestory, investovať do technologického vybavenia a pripraviť tak závod na oživenie a rozvoj výroby. Orientovať sa chce na železničný a automobilový priemysel a všeobecné strojárstvo. Kováčňa by mala zastrešiť aj potreby strojárskych podnikov v rámci skupiny Optifin Invest a zásobovať ich výkrovkami, nárazníkmi a ústrojenstvom pre vozne. Do konca roka plánujú spustiť dve linky, ktoré sú súčasťou koncepčného riešenia na vytvorenie podniku s kapacitou 20.000 t výkrovkov ročne, čím sa zaradí medzi najväčšie a najmodernejšie svojho druhu v strednej Európe. Oživenie výroby v Kováčni bude znamenať nové pracovné príležitosti pre okres s vyše 18-% nezamestnanosťou. Optifin Invest je finančná spoločnosť zastrešujúca viaceré strojárské podniky, v roku 2006 prevzala Tatravagónku Poprad a vo februári 2008 trebišovskú Vagónku.

Ku koncu roka 2009 došlo k zlúčeniu obidvoch firiem – Tatravagónky v Poprade s **Vagónkou Trebišov** do jednej firmy. Nástupníckou spoločnosťou, na ktorú sa previedli všetky práva, je Tatravagónka, a. s. Poprad. Bývalá sesterská firma v Trebišove bude figurovať už iba ako závod popradskej Tatravagónky. Výrobný program závodu v Trebišove, orientovaný na kontajnerové vagóny, zostane nezmenený. Doplnený bude o výrobu vagónov pre ruský trh, keďže závod v Trebišove disponuje širokorozchodnou traťou.

Casspos a.s. Košice zastrešuje strojársky závod v Casspos v Košiciach a firmu ZEST Michalovce. Výrobný program tvorí výroba plechov pomocou CNC technológií, výroba strojových zverákov, nadzemných a podzemných nádrží, vstrekovacích lisov na plasty a iná strojárka výroba.

Chemický priemysel a chemickú produkciu prezentujú firmy **CHEMZA a.s. Strážke** zamerané na výrobu organických chemikálií, výrobu plastov v primárnej forme zabezpečuje DIAKOL Strážske s.r.o. Firma Chemko Strážske je od r. 2009 v likvidácii, problémom je likvidácia PCB látok. Dcérske spoločnosti sú CHEMZA a HNOJIVÁ zamerané na výrobu organickej a anorganickej chémie. Výrobu ostatných chemických výrobkov BIO-PLUS s.r.o. Spišská Nová Ves a EHLEBRACHT SLOWAKEI s.r.o. Michalovce, výrobu výrobkov z plastov (výrobadosiek, fólií, hadíc a profilov z plastov firma KOMES s.r.o. Košice, výrobu plastových obalov virma PLASTT s.r.o. Košice, výrobu výrobkov z plastov pre stavebníctva BONITA PLAST s.r.o. Košice.

Najvýznamnejšie podniky v Košickom kraji a ich územné rozloženie

Mesto Košice

Východoslovenská energetika, a.s., Košice, dodávka elektriny, Tepláreň Košice (TEKO); Valeo Slovakia, s.r.o., Košice, výroba automobilových súčiastok a komponentov; NESS Slovensko, a. s., Košice, poskytovanie software – predaj hotových programov vyhotovovanie programov na zákazku; T-Systems Slovakia, s.r.o., Košice; Siemens Program and System Engineering, s. r. o.; RWE IT Slovakia, s.r.o., Košice; JOBELSA Slovensko, s.r.o., Košice, výroba textilných výrobkov; Kosit, a. s., Košice, čistenie verejných komunikácií a verejných priestranstiev; U. S. Steel, s.r.o., Košice, výroba a spracovanie kovov; Inžinierske stavby, a.s., Košice, komplexné dodávky stavebných objektov a prác v odboroch inžinierskeho, pozemného a priemyselného staviteľstva, ako aj vodohospodárskych stavieb; Hutné stavby, Eurovia – cesty, a. s., Košice, výstavba, rekonštrukcie a opravy cestných komunikácií, mostov, regulácie vodných tokov, ekologické stavby a ďalšie spoločnosti.

Okres Košice-okolie

Priemyselná zóna Kechnec - Gilbos Slovensko, s.r.o., výroba strojov, prístrojov a zariadení pre tlačiarensky a polygrafický priemysel; GETRAG FORD Transmissions Slovakia, s.r.o., výroba prevodoviek pre motorové vozidlá; SWEP Slovakia, s.r.o., výroba a predaj výmenníkov tepla; Plastipak Slovakia s.r.o., výroba výrobkov, polotovarov a kompletizačných prvkov z plastov; Kuenz – SK, s.r.o., strojárská výroba, výroba účelových strojov; Schelling Slovakia, s.r.o., výroba píl a zariadení na presné rezanie materiálov; JISIMEX, s.r.o., výroba alkoholu pre priemyselné účely; Doppelmayr Slovakia, s.r.o., výroba zdvíhacích zariadení – lyžiarske vleky, vodné lyžiarske vleky; Handtmann Slovakia, s.r.o., zameranie: zlievanie železných a neželezných kovov, dodávky hliníkových odliatkov pre automobilový priemysel; EVANS, s.r.o. zameranie: výroba obalov pre domácnosť; Spoločnosť Crown – Bevcan Slovakia -výroba hliníkových plechoviek, Magnetti Marelli Slovakia s.r.o - výroba závodu je zameraná na prístrojové dosky výrobcov áut, ktorí sú klientmi Magneti Marelli Electronic Systems. Popri výrobe, kalibrácii a testovaní prístrojových dosiek, dôležitou súčasťou výrobného programu bude výroba prístrojových elektronických kariet, ktoré si vyžadujú vysokú úroveň kvality a technológií. Navyše sa v závode budú vyrábať elektronické kontrolné jednotky pre svetelné systémy.

Okres Michalovce

Michatek, k.s., biela technika; Trancerie Emiliane Slovakia, s.r.o., strojárstvo; Unomedical, s.r.o., zameranie: výroba zdravotníckeho materiálu; BSH Drives and Pumps, s.r.o., elektrotechnika; EHLEBRACHT Slowakei, s.r.o., výroba plastových výliskov; PLODOOVOČ – CONTEXO, s.r.o., spracovanie hrozna, vína, polosurovín na výrobu koňakov; Yazaki Wiring Technologies Slovakia, s.r.o., elektrotechnika; HANKE CRIMP-TECHNIK, s.r.o., strojárstvo; Syrárň BEL Slovensko, a.s., potravinárstvo, výroba syrov.

Priemyselný park Strážske (okres Michalovce)

Diakol Strážske, s.r.o., výroba formalínu, výroba výrobkov formalínovej chémie; Cenon, s.r.o., výroba cyklohexanónu; Tepláreň TP2, s.r.o., výroba a distribúcia pary; Chemtrans, s.r.o., dopravné a špedičné služby; Fiberstruct, s.r.o., výroba plastových podlahových roštov spevnených skleneným vláknom; Simop SK, s.r.o., výroba čistiarň odpadových vôd, separátory ropných produktov, tukov, vodomerné šachty; EBSTER SK s.r.o., sterilizácia zdravotníckych pomôcok; Minioceliareň Strážske.

Okres Rožňava

GEMTEX, a.s., výroba bavlneného vrchného ošatenia a výroba konfekčného textilného tovaru; SCA Hygiene Products, s.r.o. Gemerská Hôrka, hygienický program; Carmeuse Slovakia, s.r.o., ťažba a spracovanie stavebných hmôt; ONTE Slovakia, s.r.o., Orechová, výroba jednoduchých výrobkov z dreva, výroba nábytku.

Okres Spišská Nová Ves

Embraco Slovakia, s.r.o., výroba kompresorov pre chladiace domáce spotrebiče; Kovohuty, a.s., výroba a predaj rafinovanej medi a mangánu, medeného drôtu, pružiniek, plášťového drôtu, výroba kovov, kovových výrobkov; Sitem Slovakia, s.r.o., kovoobrábanie; TRIPLUS SK, s.r.o., výroba plastových výliskov pre spotrebnú elektroniku; Overall Slovakia, s.r.o., konfekčná výroba z tkanín, kože a iných hmôt; APL ALKON, s.r.o., inžinierska činnosť, vykonávanie bytových, občianskych a inžinierskych stavieb; CRW Slovakia, s.r.o., výroba plastových výrobkov; Panasonic AVC Networks Slovakia, a.s., výroba, montáž výrobkov a zariadení spotrebnej elektroniky; CFM Slovakia, s.r.o., montáž mechanických častí audio-video techniky, prístrojov a zariadení; ANDRITZ – JOCHMANN, s. r. o., výroba a odbyt filtračných strojov a zariadení a s elektrickým a mechanickým pohonom; ROŠERO – P, s.r.o., výroba midibusov na podvozkoch Iveco Daily, Mercedes Benz Vario a Springer. SEZ –Krompachy –elektrotechnický priemysel, prístroje vysokého a nízkeho napätia.

Vstup zahraničného investora Montanwerke Briwlegg AG Rakúsko a začlenením do medzinárodnej skupiny A-TEC Industries AG vznikli predpoklady pre ďalší rozvoj spoločnosti Kovohuty Krompachy a.s. Najväčšou investíciou je linka na výrobu medených anód. Hlavným poslaním spoločnosti je efektívne získavanie medi z recyklovaných surovín.

Okres Gelnica

V Jaklovciach sa na začatie výroby pripravujú spoločnosti založené nemeckým investorom Elektrovýroba Gelnica (EVG), s.r.o., a Elektrovýroba Jaklovce (EVJ), s.r.o., s programom na výrobu plošných spojov a káblových zväzkov pre rakúske veterné elektrárne. Ďalším investorom je nemecká spoločnosť MEMOS, zaoberajúca sa výrobou zariadení pre lakovne, ktorá už na Slovensku pôsobí. V

novej priemyselnej zóne by mala sídliť aj nemecká strojárka spoločnosť GÜNTER KUBBE GMBH & CO KG, s produkciou plechov a náhradných dielov pre letecký priemysel

Okres Trebišov

Tatragagónka Poprad, závod Vagónka Trebišov, výroba kontajnerových železničných vagónov, výroba vagónov pre ruský trh; Priemyselný park Trebišov, spoločnosť BLIKA, s.r.o., výroba kovových skriň a dielenského nábytku; Elektroconnect, s.r.o., výroba kábelových zväzkov pre automobily svetových značiek; ChocoSuc Partner, s.r.o., Trebišov, výroba čokoládových a nečokoládových cukrovínok značky Deva; Silometal, s.r.o., Sečovce, zámočnícka výroba, kovoobrábanie; GMP Slovakia, s.r.o.; Pribeník, výroba káblových bubnov; Inter-region, s.r.o., Kráľovský Chlmec, výroba drevených a kovových bubnov; Priemyselná zóna Kráľovský Chlmec, etapa stavebného povolenia, v roku 2009 bola predložená žiadosť na Ministerstvo hospodárstva SR v súvislosti s prípravou Priemyselnej zóny Kráľovský Chlmec – Cerovo, I. etapa, predpokovaní 2 budúci investori (so zameraním na výrobu slnečných kolektorov a textilu pre domácnosť).

Tržby z priemyselnej výroby

Z hľadiska tvorby hrubého domáceho produktu, pridanej hodnoty i zamestnanosti stále v ekonomike Košického kraja má významnú úlohu **priemysel** a priemyselná výroba. Dokumentuje to aj vykazovaný objem tržieb za vlastné výkony a tovar vyprodukovaný v priemysle kraja.

Priaznivý vývoj tržieb bol v rokoch 2005 – 2008. K výraznejšiemu poklesu došlo vplyvom hospodárskej krízy v roku 2009, keď v porovnaní s predchádzajúcim rokom poklesli o 22%.

Tabuľka: Vybrané ukazovatele v priemysle za Košický kraj v rokoch 2004 – 2008

ukazovateľ	2004	2005	2006	2007	2008	Index 2008/2004
Tržby za vlastné výkony a tovar v mil. Eur	5 885	6 664	7 486	7 691	7 781	132,2
Produktivita práce z tržieb za vlastné výkony a tovar v Eur	90 053	104 956	112 531	115 455	116 086	128,9
Priemerný ev. počet zam.	65 346	63 490	66 524	66 611	67 031	102,6
Priemerná mesačná mzda v Eur	636,26	700,13	715,88	742,36	770,16	121,1

Zdroj: ŠÚ SR, Regionálna databáza

V podnikoch s počtom 20 a viac zamestnancov výrazne poklesol objem tržieb za vlastné výkony tovar, tržby z predaja do zahraničia, ako aj produktivita práce v priemysle. V porovnaní s dosiahnutými výsledkami za SR v Košickom kraji vraznejšie poklesli tržby za vlastné výkony a tovar, tržby z predaja do zahraničia, aj produktivita práce. Produktivita práce v priemere za SR v priemysle na zamestnanca dosiahla 137 468 Eur. Najvyššia produktivita práce bola v Bratislavskom (330 206) a Trnavskom kraji (197 732 Eur), v Košickom kraji oproti priemeru o 22 573 Eur. Výšku produktivity práce ovplyvňujú najmä moderné technologické vybavenie a technologické postupy, zručnosti, kvalifikovaná pracovná sila a iné faktory. Priemerná nominálna mesačná mzda v priemysle v roku 2009 v kategórii podnikov s počtom 20 a viac zamestnancov mala klesajúcu tendenciu, v Košickom kraji sa udržala na úrovni roka 2008.

Tabuľka: Vybrané ukazovatele v priemysle podľa krajov za podniky s počtom 20 a viac zamestnancov

SR, kraj	Tržby za vlastné výkony a tovar mil Eur		Tržby z predaja do zahraničia mil Eur		Priemerná nominálna mesačná mzda		Produktivita práce v Eur	
	2009	Index 2009/2008	2009	Index 2009/2008	2009	Rozdiel oproti SR	2009	Index 2009/2008
Slovensko	52 791	85,0	29 324	84,2	798,6	-	137 468	97,6
Bratislavský	17 781	83,2	6 746	77,5	1 141,9	343,3	330 206	89,0
Trnavský	9 1666	93,9	7 334	92,5	834,1	36,3	197 732	109,3
Trenčiansky	4 598	82,1	2 960	83,7	717,1	-81,5	66 686	95,1
Nitriansky	4 952	97,1	3 314	104,5	712,3	-86,3	100 706	109,3
Žilinský	6 591	82,0	3 475	78,7	771,4	-27,2	129 249	94,3
BaBystrický	2 322	77,7	1 395	77,7	685,6	-113,1	67 430	94,3
Prešovský	1 044	85,0	1 056	86,6	593,3	-205,3	60 436	100,1
Košický	5 337	78,2	3 044	76,6	840,0	41,4	114 895	90,1

Zdroj: ŠÚSR, pracovisko Košice, Bulletin 4/2009

V okresoch poklesli tržby za vlastné výkony a tovar najmä v okrese Gelnica (index 42,4) a v okrese Košice II (68,7), naopak rast tržieb zaznamenal okres Sobrance (index 110,5) a na rovnakej úrovni tržieb ako v roku 2008 zostal okres Košice-okolie.

Pokles počtu zamestnancov, ale aj technologické vybavenie podnikov negatívne ovplyvnili objem produktivity práce. Poklesla najmä v okrese Košice II. Pozitívom ďalšieho vývoja by bol výraznejší rast produktivity práce.

Tabuľka: Vybrané ukazovatele v priemysle Košického kraja za podniky s počtom 20 a viac zamestnancov

Kraj, okres	Priemerný ev. počet zamestnancov		Priemerná nominálna mesačná mzda zamestnanca			Produktivita práce	
	2009	Index 2009/2008	2009 Eur	Index 2009/2008	Rozdiel +,- oproti kraju	2009 Eur	Index 2009/2008
Kraj spolu	46 449	86,8	840	100,4	-	114 895	90,1
Gelnica	484	49,3	505	99,8	-335	18 837	85,9
Košice I	6 114	85,3	789	104,1	-51	192 443	96,1
Košice II	13 568	91,2	1 195	93,1	355	137 470	75,4
Košice III
Košice IV	5 625	92,1	711	99,5	-129	82 232	103,2
Košice-okolie	3 203	108,0	823	110,1	-17	96 142	92,7
Michalovce	6 167	91,6	611	100,3	-229	73 588	89,3
Rožňava	2 628	75,7	746	104,4	-94	136 508	116,2
Sobrance	94	87,9	334	99,4	-506	33 540	125,7
Sp.N.Ves	6 773	80,9	655	102,5	-185	88 744	101,1
Trebišov	1 763	65,4	498	113,7	-342	54 440	120,6

Zdroj: SUSR, pracovisko Košice, Bulletin 4/2009

Dopady hospodárskej krízy v rokoch 2008 – 2009 v priemysle podľa vybraných ukazovateľov

Z dosiahnutých výsledkov výpláporovnaní vyplýva, že v priemyselných odvetviach najviac poklesli tržby vo výrobe odevov, výrobe chemikálií, výrobe nábytku a spracovaní dreva, čo **svedčí o nízkej konkurencie schopnosti** týchto odvetví. V tržbách na úrovni roka 2008 sa udržala výroba papiera a výrobkov z papiera. Napriek poklesu tržieb priemernú nominálnu mesačnú mzdu si udržal ťažobný priemysel, výroba potravín, spracovanie dreva, výroba papiera, počítačových, elektronických a optických prístrojov, elektrických zariadení, strojov a zariadení, prípadne dodávky elektriny a vody. U viacerých z týchto odvetví však priemerné mzdy patrili k najnižším v kraji (napr. vo výrobe potravín). Priemerné mesačné mzdy prevyšujúce priemer kraja boli vo výrobe a spracovaní kovov, výrobe ostatných nekovových výrobkov a odvetví dodávky elektriny, plynu, pary a vody.

Zamestnanosť poklesla najmä v ťažobných odvetviach, výrobe odevov, chemikálií, nábytku, ale aj vo výrobe elektrických zariadení.

Tabuľka: Index vývoja 2009/2008 za vybrané ukazovatele a odvetvia v Košickom kraji

odvetvie	Index 2009/2008				Rozdiel priemernej mesačnej mzdy oproti kraju +, -
	Tržby za vlastný výkon a tovar	Tržby z predaja do zahraničia	Priemerný ev. počet zamestnancov	Priemerná nominálna mesačná mzda	
Kraj spolu	78,2	76,6	86,8	100,4	-
Ťažba a dobývanie	59,4	47,7	53,5	109,4	-59,86
Priemyselná výroba	75,6	77,5	85,7	99,6	-8,34
V tom:					
• Výroba potravín	69,3	87,5	81,9	103,7	-235,43
• Výroba odevov	48,7	42,6	66,9	97,3	-438,57
• Spracovanie dreva (okrem nábytku)	55,8	68,8	79,4	106,5	-413,29
• Výroba papiera	104,8	107,5	107,2	103,4	-38,04
• Výroba chemikálií a chem. produktov	50,2	38,7	63,0	89,9	-175,08
• Výroba ostatných nekov. min. výrobkov	76,9	69,1	88,1	98,1	32,63
• Výroba a sprac. kovov	69,7	73,4	90,6	93,2	365,18

odvetvie	Index 2009/2008				Rozdiel priemernej mesačnej mzdy oproti kraju +, -
	Tržby za vlastný výkon a tovar	Tržby z predaja do zahraničia	Priemerný ev. počet zamestnancov	Priemerná nominálna mesačná mzda	
• Výroba kovových konštrukcií	77,9	60,1	96,8	95,8	-173,96
• Výroba počítačových, elektron. a optických prístrojov	78,3	78,8	74,9	105,7	-173,72
• Výroba elektrických zariadení	95,9	97,5	70,5	128,1	-42,08
• Výroba strojov a zariadení	82,5	86,3	77,5	105,7	-19,92
• Výroba motorových vozidiel	84,4	82,5	108,9	92,6	-222,42
• Výroba nábytku	42,7	60,4	61,3	83,0	-344,62
Dodávka elektriny, plynu, vody, pary	92,2	22,7	99,5	102,3	285,52
Dodávka vody, čistenie odpad. vôd, odstraňovanie odpadov	99,1	71,6	100,3	104,0	-55,24

Zdroj: ŠUSR, pracovisko Košice, Bulletin 4/2009

Služby

Z hľadiska makroekonomických ukazovateľov, ako je tvorba hrubého domáceho produktu, hrubá pridaná hodnota a prebiehajúcej zmeny odvetvovej štruktúry zamestnanosti dôležité postavenie v ekonomike Košického kraja má odvetvie služieb.

Tabuľka: Vývoj tržieb za vlastné výkony a tovar vo vnútornom obchode (index 2008/2005)

Index	Vnútorný obchod spolu	z toho:		
		maloobchod	veľkoobchod	predaj, údržba a oprava motor. vozidiel
Index 2008/2005	141,1	137,2	141,8	148,7

Zdroj: ŠUSR, Štatistická ročenka regiónov Slovenska, 2009

V tržbách za predaj motorových vozidiel bol Košický kraj podielom 10,6% v rámci SR na druhom mieste a v porovnaní s predchádzajúcim rokom tržby vzrástli o 9%. Košický kraj mal vyšší podiel na tržbách z veľkoobchodných (11,5%), ako z maloobchodných činností (6,4%), ale v roku 2009 v porovnaní s rokom 2008 intenzívnejšie poklesli tržby z veľkoobchodu (o 11%) ako z maloobchodu. Tržby za dopravu a skladovanie mali iba 4% podiel z tržieb SR a v porovnaní s rokom 2008 poklesli o takmer 17%.

Tabuľka: Tržby za vlastné výkony a tovar v službách v rokoch 2008-2009

Služby – Košický kraj	2009 mil. Eur	Podiel na SR v %	Index 2009/2008
Predaj a oprava motorových vozidiel	417,6	10,6	109,0
Veľkoobchod	2 610,6	11,5	82,8
Maloobchod	1 115,2	6,4	91,8
Doprava a skladovanie	203,4	4,1	83,4
Vybrané trhové služby	584,2	7,3	88,9

Zdroj: ŠUSR, pracovisko Košice, Bulletin 4/2009

Stavebníctvo

Stavebníctvo v Košickom kraji dosahuje v tržbách zo stavebnej produkcie podľa dodávateľských zmlúv, aj z produkcie vykonanej vlastnými zamestnancami kolísavé výsledky. Zvyšovanie objemu stavebnej produkcie bolo evidované v období pred hospodárskou krízou, v rokoch 2008 aj 2009 došlo k výzanému poklesu (index 2009/2008 86,5%). Rozvoj odvetvia stavebníctva je viditeľný najmä v období hospodárskeho rastu, konjunktúry, závisí od objemu verejných financií a celkovej priaznivej hospodárskej klímy, obdobie hospodárskej krízy znamená recesiu a pokles stavebnej produkcie. Stabilizáciu veľkých stavebných firiem v Košiciach priaznivo ovplyvnil vstup

zahraničných investorov. Zahraničným investorom **Inžinierskych stavieb a.s. Košice** je francúzska skupina COLAS.

Skupina EUROVIA sa etablovala na Slovensku v roku 2005, kedy fúziou spoločností Cestné stavby a.s. Košice a Slov-via a.s. Poprad vznikla spoločnosť EUROVIA – Cesty, a.s. Koncom roku 2009 sa zmenil názov spoločnosti na **EUROVIA SK, a.s.**, ktorý viac vystihuje portfólio poskytovaných služieb a pozíciu spoločnosti v skupine. Spoločnosť sa skladá z piatich základných organizačných útvarov – závodov a riaditeľstva, sídliaceho v Košiciach. Závody sú rozdelené podľa územnej pôsobnosti a zabezpečujú komplexné dodávky stavebných prác. Pod závody patria aj nižšie organizačné zložky.

Ďalšiou stavebnou firmou sú **Hutné stavby Holding a.s.**, pod ktoré spadá šesť dcérskych spoločností s majetkovou účasťou Hutných stavieb od 51 do 100 percent. Ide o Hutné stavby a. s. orientujúce sa ma stavebnú činnosť, City servis a. s. správa majetku a budov, Valcovňu profilov, Hutné stavby Košice s. r. o. dopravná a mechanizačná činnosť, HS Gastrokrea s. r. o. rekreačné a stravovacie služby a HS-Ingreal s. r. o. špeciálne práce a zakladanie stavieb.

Odvetvie stavebníctva vnímame z hľadiska postavenia Košického kraja v stavebnej výrobe v rámci SR, ako aj postavenia okresov v rámci kraja. Rozhodujúcimi ukazovateľmi sú tvorba hrubej pridanej hodnoty, stavebná produkcia podľa dodávateľských zmlúv, stavebná produkcia vykonaná vlastnými zamestnancami a produktivita práce.

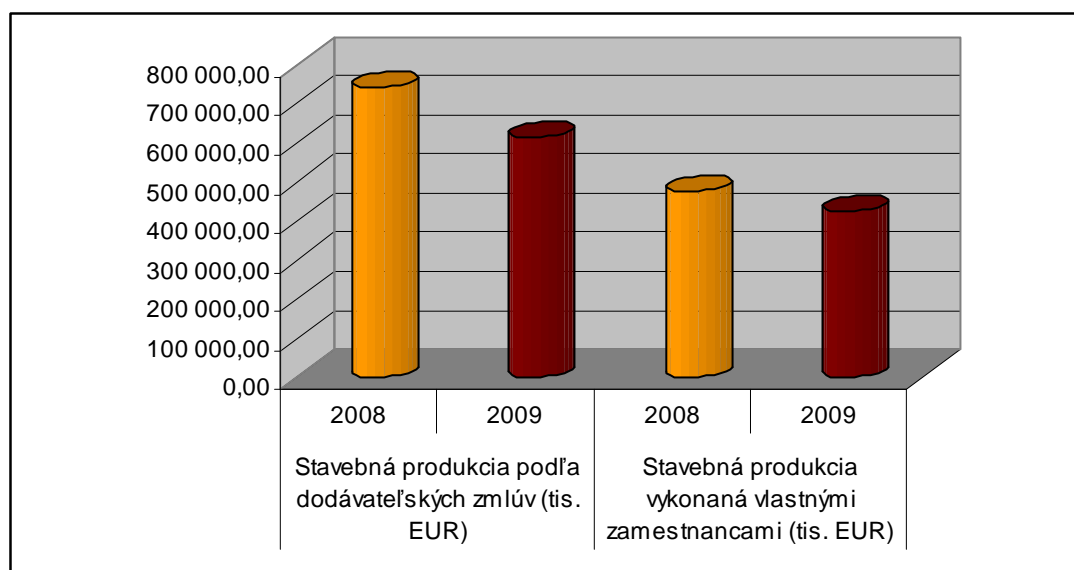
Stavebníctvo sa na tvorbe hrubej pridanej hodnoty Košického kraja podieľalo iba 7,2%. Stavebná produkcia v roku 2009 oproti roku 2008 mala klesajúcu tendenciu, čo sa prejavilo v poklese objemu stavebnej produkcie, počte pracovníkov i produktivity práce. Priemerná nominálna mesačná mzda oproti roku 2008 klesla iba nepatrne.

Tabuľka: Vybrané ukazovatele za stavebnú produkciu, roky 2008 - 2009

Stavebná produkcia – Košický kraj	2009 tis Eur	podiel na SR % resp. rozdiel +/- oproti priemeru SR v Eur	Index 2009/2008
Stavebná produkcia podľa dodávateľských zmlúv	584 229,4	12,89%	78,1
Stavebná produkcia vykonaná vlastnými zamestnancami	415 497,1	14,0%	83,9
Priemerný ev. počet zamestnancov	6 789	13,7%	90,8
Tržby za vlastné výkony a tovar	642 793,2	12,6%	75,2
Produktivita práce na 1 zamestnanca zo stavebnej produkcie podľa dodávateľských zmlúv	86 050,02	- 6 839 Eur	86,0
Produktivita práce na 1 zamestnanca zo stavebnej produkcie vykonanej vlastnými zamestnancami	61 196,97	+ 1 302	92,4
Priemerná nominálna mesačná mzda	834,15	+ 20,50	98,9

Zdroj: ŠÚ SR, Regionálna databáza

Graf: Stavebná produkcia v Košickom kraji v rokoch 2008 – 2009



Tabuľka: Výsledky za stavebníctvo za podniky s počtom 20 a viac zamestnancov, roky 2008 – 2009

Ukazovateľ	Stavebná produkcia vykonaná vlastnými zamestnancami		Stavebná produkcia vykonaná na základe dodávateľských zmlúv	
	2009	Index 2009/2008	2009	Index 2009/2008
Objem stavebnej produkcie	415 492	86,4	584 229	80,2
v tom:				
1. v tuzemsku	368 096	84,4	516 707	77,8
• modernizácia	346 012	90,6		
• oprava a údržba	21 370	39,8		
2. v zahraničí	47 396	105,6	67 522	105,1

Zdroj: SÚ SR, Regionálna databáza

Poľnohospodárstvo

Záujmom krajiny i regiónu by mal byť rozvoj produkčne výkonného poľnohospodárstva, zabezpečujúceho celopološné, účelné a efektívne obhospodarovanie pôdneho fondu a dostupnosť potravín pre obyvateľstvo. Poľnohospodárstvo využíva a obnovuje prírodné zdroje a ekosystémy a aktívne pôsobí na prírodu a životné prostredie, ako aj na ekonomické a sociálne podmienky života na vidieku. Ovplyvňuje udržateľný rozvoj vidieckeho priestoru a hospodárenie so základnými prírodnými zdrojmi, ako je pôda, voda a ďalšie hodnoty, ako je biodiverzita, kultúrna tvár krajiny a prostredie pre ekonomické, kultúrne a rekreačné aktivity človeka. Dôležitá je aj potravinová bezpečnosť, ktorej garantom je udržiavanie produkčného potenciálu domáceho poľnohospodárstva.

Doterajší vývoj poľnohospodárstva zápasil s problémami, medzi ktoré patrí aj deľba o domáci trh s bližšími i vzdialenejšími členskými štátmi. Jeho rozsah je určený limitovaným domácim dopytom a obmedzenou kúpnu silou aj vplyvom hospodárskej krízy a miery nezamestnanosti. Problémom je aj nízka konkurencieschopnosť domácich výrobcov v niektorých segmentoch produkcie, čo vedie k rastu dovozov potravín. Efektivitu poľnohospodárstva ovplyvňuje aj skutočnosť, že pôdu obhospodaruje relatívne malý počet veľkých poľnohospodárskych podnikov, na zvyšku pôdy sa podieľajú samostatne hospodáriaci roľníci a neregistrovaní drobní pestovatelia prevažne samozásobiteľských fariem. Rozmanitosť sociálno-ekonomických typov fariem predpokladá aj rozdielne odozvy ich správania sa na uplatňované opatrenia agrárnej politiky. Samostatne hospodáriaci roľníci disponujú nižším kapitálovým vybavením a menej využívajú úverové formy financovania.

V nepriaznivej ekonomickej situácii sa nachádzajú aj viaceré firmy v rámci potravinárskeho priemyslu. Viaceré ukončili svoju činnosť, resp. prešli zmenou vlastníctva a zápasia s udrжанím konkurencieschopnosti na trhu.

Dosahované výsledky v poľnohospodárskej výrobe v Košickom kraji

Vzhľadom k druhom a kvalite pôdy, ktoré sa v Košickom kraji nachádzajú, produkcia vybraných poľnohospodárskych produktov je nižšia ako priemer za SR. Celoslovenský priemer nedosahovali ani najproduktnejšie okresy kraja. Jedine v produkcii zemiakov okres Spišská Nová Ves bol v hektárových úrodách na úrovni priemeru SR.

Tabuľka: Hektárová úroda vybraných druhov poľnohospodárskych produktov v t/ha

		SR	KE kraj	SNV	TV	GL	KE I-IV, + KE okolie	MI	RV	SO
Zrniny	2006	3,95	3,07	2,76	2,78	2,36	3,36	3,17	2,24	3,24
	2007	3,53	3,15	3,34	2,91	1,93	3,13	3,56	2,17	3,27
	2008	5,14	4,11	3,64	3,78	2,84	4,60	4,20	2,90	4,20
	2009	4,30	3,63	3,24	3,48	2,76	-	3,79	2,77	3,68
Obiloviny	2006	4,00	3,11	2,84	2,81	2,36	3,41	3,19	2,31	3,28
	2007	3,56	3,18	3,40	2,92	1,98	3,16	3,59	2,19	3,30
	2008	5,18	4,15	3,74	3,80	2,92	4,64	4,23	2,95	4,20
	2009	4,33	3,67	3,45	3,50	2,89	-	3,81	2,79	3,68
Olejníny	2006	2,06	1,63	0,87	1,57	-	1,64	1,69	1,29	1,86
	2007	2,02	1,67	1,35	1,62	1,74	1,75	1,70	1,28	1,65
	2008	2,54	2,26	2,18	2,24	1,54	2,43	2,19	1,58	2,25
	2009	2,23	2,08	1,51	2,09	0,74	-	2,03	1,56	1,97
Zemiaky	2006	14,31	13,35	14,14	12,62	12,86	12,59	12,03	14,18	17,91
	2007	16,19	13,84	17,06	11,30	9,95	14,43	14,62	11,30	13,24
	2008	17,19	14,95	17,67	12,05	17,60	14,80	14,87	13,66	8,18
	2009	18,60	-	17,90	20,43	8,33	-	14,81	11,90	14,70

V Košickom kraji sa dosiahli relatívne dobré výsledky v pestovaní zrnín, obilovín, aj olejní, ktorých produkcia v porovnaní s rokom 2005 vzrástla o 5 – 25%. Výrazne poklesla produkcia zemiakov a znížila sa aj produkcia viacročných krmovín pestovaných na ornej pôde. Na produkcii obilovín v SR sa Košický kraj v roku 2008 podieľal 10,9%, na produkcii olejní 17,5% a na produkcii zemiakov 6,9%. Produkcia zemiakov v rámci SR v období rokov 2004 – 2008 poklesla o 36%.

Tabuľka: Produkcia vybraných poľnohospodárskych plodín v Košickom kraji (v t)

Produkt	2005	2006	2007	2008	2009	Index 2009/2005
Zrniny	363 352	304 549	343 728	454 241	381 123	104,9
Obilniny	359 627	300 952	341 119	451 348	378 991	105,4
Olejniny	88 562	82 976	77 591	110 851	110 738	125,0
Zemiaky	35 002	31 248	26 378	16 979	14 257	40,73
Cukrová repa	883	1 313	-	-	-	.
Viacročné krmoviny	65 226	54 043	48 373	64 790	60 927	93,4

Zdroj: ŠÚ SR, Regionálna databáza

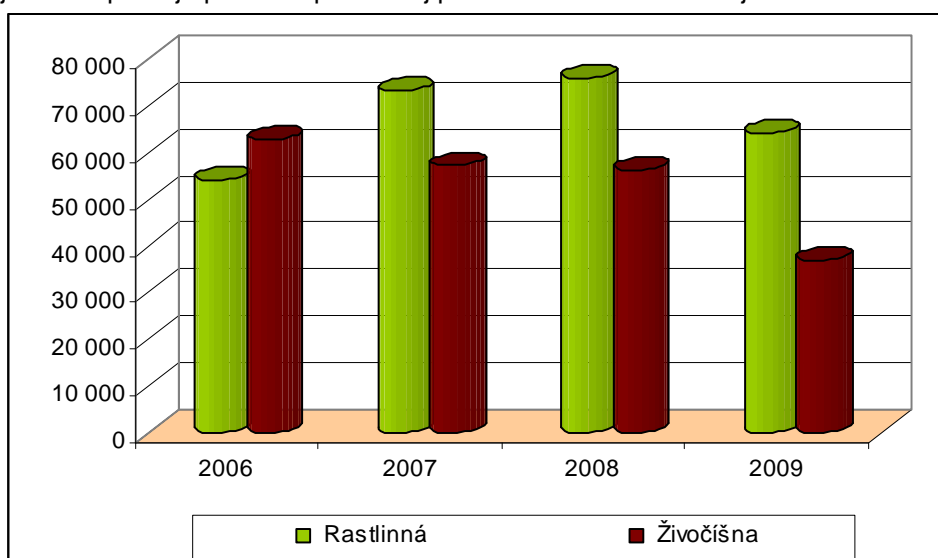
Košický kraj sa v rokoch 2006 – 2009 na tržbách za predaj poľnohospodárskych výrobkov SR podieľal 9%. Mierne vyšší podiel dosahovali tržby v rámci rastlinnej, ako živočíšnej produkcie. Tržby z rastlinnej produkcie v Košickom kraji mali priaznivý vývoj, v roku 2009 oproti roku 2006 vzrástli takmer o 19% a rast tržieb mal vyššiu dynamiku ako bol v priemere za SR.

Tabuľka: Vývoj tržieb za predaj poľnohospodárskych výrobkov v Košickom kraji

SR, kraj	2006	2007	2008	2009	Index 2009/2006
SR spolu	1 369 714	1 480 515	1 451 644	1 140 831	83,3
• rastlinná	600 478	714 765	698 763	604 291	100,6
• živočíšna	769 236	765 750	752 900	536 539	69,7
Košický kraj	116 843	130 519	132 097	101 092	86,5
• rastlinná	54 106	73 325	75 939	64 202	118,7
• živočíšna	62 737	57 193	56 158	36 890	58,8
Podiel kraja v % spolu	8,5	8,8	9,1	8,9	.
• rastlinná	9,0	10,2	10,9	10,6	.
• živočíšna	8,2	7,5	7,5	6,9	.

Zdroj: ŠÚ SR, Štatistická ročenka regiónov, 2009

Graf: Vývoj tržieb z predaja poľnohospodárskej produkcie v Košickom kraji v rokoch 2006 – 2009



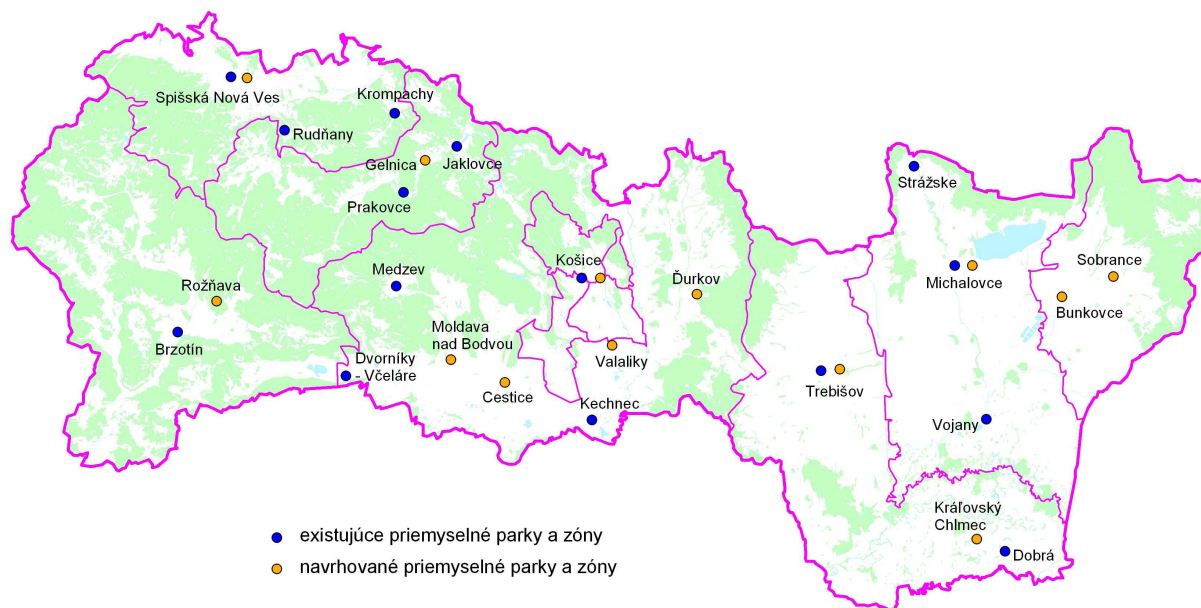
Priemyselné parky, priemyselné zóny, podnikateľské inkubátory, inštitucionálna podpora podnikania

Priemyselné parky a priemyselné zóny sú budované hlavne za účelom vytvorenia vhodných podmienok vrátane technickej infraštruktúry pre umiestnenie investorov, najmä zahraničných.

Priemyselné parky vznikajú v mestách, ale aj v obciach Košického kraja. V Košickom kraji je **sústava strategických zelených a hnedých priemyselných parkov s rôznou mierou obsadenosti**. Začali vznikať aj logistické parky. Taktiež do popredia sa dostáva trend vzniku parkov zameraných na využívanie obnoviteľných zdrojov energií, solárnych parkov. V meste Košice s etablovaním IT firiem došlo k budovaniu biznis administratívnych centier kategórie a tento **trend budovania administratívnych centier** pokračuje.

Za deficit považujeme, že v Košickej aglomerácii zatiaľ nemáme vytvorený technologický park a priemyselnú zónu s vyššou pridanou hodnotou. Najväčšie predpoklady pre dosiahnutie tohto cieľa má priemyselná zóna Kechnec.

Mapa: Lokality priemyselných parkov a zón v Košickom kraji, rok 2010



Zdroj: Košický samosprávny kraj

Disponibilné plochy pre investorov sú vymedzené v Územnom pláne VÚC Košického kraja, ako aj v územných plánoch obcí. Zmeny a doplnky 2004 Územného plánu VÚC Košického kraja, kde boli zapracované lokality priemyselných parkov schválilo Zastupiteľstvo KSK dňa 30. 8. 2004. V následnej aktualizácii ÚPN VÚC Košický kraj – Zmeny a doplnky 2009, ktorá bola schválená Zastupiteľstvom KSK dňa 24. 8. 2009 boli doplnené dva nové navrhované priemyselné parky (globálny logistický industriálny park Košice a priemyselný park Bunkovce).

Tabuľka: Existujúce lokality priemyselných parkov v Košickom kraji, 2010

Názov lokality	Katastrálne územie	Okres	Výmera celkom (ha)	Možnosť rozšíriť (ha)
Kechnec	Kechnec	Košice-okolie	332	-
Etablovaní investori: Gilbos Slovensko, s.r.o.; Getrag Ford Transmissions Slovakia, s.r.o.; SWEP Slovakia, s.r.o.; Kuenz – SK, s.r.o.; Schelling Slovakia, s.r.o.; JISIMEX, s.r.o.; Doppelmayer Slovakia, s.r.o.; V.O.D.S., a.s. Košice; Handtmann Slovakia, s.r.o.; Čamaj Transport, s.r.o.; Dorsvet Plus, s.r.o.; Evans, s.r.o.; Magneti Marelli Slovakia, s.r.o. EUROTINPLATE SERVICE SK spol. s r.o., CROWN BEVCAN SLOVAKIA, Precision Process Technology Slovakia s.r.o., IEE Sensing Slovakia s.r.o., Plastipack				
Košice – Pereš	Košice – Západ, Košice – Barca	Košice II, Košice IV	190	-
Etablovaní investori: Valeo Slovakia, s.r.o.; IMMOPARK				
Spišská Nová Ves	Spišská Nová Ves	Spišská Nová Ves	9,5	-
Etablovaní investori: CRW Slovakia, s.r.o.; Tatra Textil, s.r.o.; ndh ATYP, s.r.o.; D.O.D., s.r.o.; ndh Market, s.r.o.; ndh Nábytok, s.r.o.; Sezam, s.r.o.; EKO – Plasty, s.r.o.; Jana Dzimková – Úsmev; Vít Šefčík VITEX; K_CORP, s.r.o.; KBM, s.r.o.; Richveis Marián; EM Trade, s.r.o.; Varecha Peter; Soft Interiér, s.r.o.; Slovenská lesnícka spoločnosť, a.s.; Murko Igor; Lukáš Geletko – WRT; Hrenyo Vladimír; Zvara Vladimír; Jage Spiš, s.r.o.; Hanzely Pavol; Chovanec Jozef; RBS Tatry, s.r.o.; Metakov, s.r.o.; Nivon, s.r.o.; Pretorianus, s.r.o.				
Michalovce – juh	Michalovce	Michalovce	17,65	-
Etablovaní investori: Michatek, k.s.; Unomedical, s.r.o.; Ebster SK, s.r.o.				

Priemyselný park Trebíšov Most Východ – Západ	Trebíšov	Trebíšov	20	-
Etablovaní investori: Blika, s.r.o.; Dona, s.r.o.; Ciservis, a.s.; Siloinvest, s.r.o.; Leonidas; A+Z Potreby, s.r.o.; Autoservis Berinec; Agronákup, s.r.o.; MD Viliam Horos; Moneta; Progress Trading, s.r.o.; Ekopra; Tajba, a.s.				
Chemko Strážske, a.s. v likvidácii	Strážske	Michalovce	297 ha v likvidácii	-
Etablovaní investori: Diakol Strážske, s.r.o.; Cenon, s.r.o.; Energetika, s.r.o.; Chemtrans, s.r.o.; Fiberstruct, s.r.o.; Simop SK, s.r.o.; Chemko, a.s.; Chemza, a.s.; Chemstro, a.s.; ZTR, s.r.o.; Ekologické služby, s.r.o.; Prvá hasičská, a.s.; Kobax, s.r.o.; Leman, s.r.o.; Chemik, s.r.o.; Hnojivá a.s., Slovakia Steel Mills				

Zdroj: Košický samosprávny kraj

Tabuľka: Pripravované lokality priemyselných parkov v Košickom kraji, 2010

Názov lokality	Katastrálne územie	Okres	Výmera celkom (ha)	Možnosť rozšíriť (ha)
EKO – TERM – TURIST Ďurkov, Olšovany, Svinica	Ďurkov, Olšovany, Svinica, Bidovce	Košice-okolie	136	-
Prípustné činnosti: • viacúčelové využívanie geotermálnych zdrojov • rekreácia • energetika • poľnohospodárstvo				
Gelnica	Gelnica	Gelnica	42,5	-
Prípustné činnosti: • strojárstvo • drevospracujúci priemysel • aktivity súvisiace s rekreáciou				
Rožňava	Rožňava, Nadabula	Rožňava	8,3	-
Prípustné činnosti: • strojársky priemysel • kovoobrábanie • drevársky priemysel				
Kráľovský Chlmec – Cerovo	Kráľovský Chlmec	Trebíšov	42,2 (+vysporiadaných ďalších 15 ha)	10
Prípustné činnosti: • potravinársky priemysel • ľahký priemysel (drobný strojársky, elektrotechnický, stavebný)				
Sobrance – Západ	Sobrance	Sobrance	20	-
Prípustné činnosti: • strojársky priemysel, spracovanie kože, drevársky priemysel, logistika				
Valaliky	Valaliky	Košice-okolie	96,1	do 280
Prípustné činnosti: • priemyselné, vedecko-technické a výskumné pracoviská				
Moldava nad Bodvou	Moldava	Košice-okolie	59,62	možnosť etapizácie 1. etapa 30,26 ha 2. etapa 29,36 ha
Prípustné činnosti: • strojársky priemysel • logistika • energetický priemysel • potravinársky priemysel • alternatívna výroba • kovoobrábanie • výroba stavebných hmôt • elektrotechnický priemysel				
Cestice	Cestice	Košice-okolie	77,86	potenciálne spolu 105 ha
Prípustné činnosti: • elektrotechnický priemysel • ľahká strojárská výroba • logistika • vývoj, výskum a doplnkové občianske vybavenie				
Globálny logistický industriálny park Košice	Železiarne	Košice II	560	-
Prípustné činnosti: • železničný terminál, logistické centrum a industriálny park				
Dobrá	Dobrá	Trebíšov	31	-
Prípustné činnosti: • doprava a dopravné služby • logistické centrum				
Bunkovce	Bunkovce	Sobrance	73,3673	rezerva 29,6414
Prípustné činnosti: • potravinársky priemysel • logistické centrum				

Zdroj: Košický samosprávny kraj

Tabuľka: Existujúce hnedé zóny v Košickom kraji, 2010

Okres	Kat. územie	Názov priemyselnej zóny	Charakter výroby	Výmera (v ha)
Gelnica	Jaklovce	Jaklovce – Pod strážou	ľahká výroba	4,76
Gelnica	Prakovce	Areál bývalých ZŤS	strojárstvo, spracovanie dreva	23,5
Košice	Sever	Košice – 7. výrobný okrsok	Nevyužívané územie (lokalita „starej magnezitky“) Zmena funkčného využitia bývalej priemyselnej plochy na plochu občianskeho vybavenia mestského a nadmestského významu bola schválená uznesením Zastupiteľstva mesta Košice č. 794 dňa 30.4.2009 (Zmeny a doplnky ÚPN HSA Košice, lokalita Ťahanovce – Magnezitárska).	63
Košice II	Železiarne	Košice – výrobný okrsok Bočiar	90% voľných plôch (sklady a prekladisko)	240, s možnosťou rozšírenia na 600

Okres	Kat. územie	Názov priemyselnej zóny	Charakter výroby	Výmera (v ha)
Košice-okolie	Dvorníky-Včeláre	Dvorníky-Včeláre	výroba stavebných hmôt	20+50 vykúpených pozemkov
Košice-okolie	Medzev	V bývalom areáli Strojsmalt sú etablované nové firmy: 1.Rosenberg 2.Kolonial, s.r.o 3.Tom Term, s.r.o 4.Letra, a.s.	1. výroba hliníkových častí strojov a zariadení (od 1.10.2010, 92 zamestnancov) 2. Zrekonštruovaná hala čaká na investora. Príprava na vybudovanie čerpacej stanice 3. Výroba kúpeľňových radiátorov 4. Opravená hala firma Rigips (neskôr Isover) bola v prenájme výroba a skladovanie polystyrénu skončila 31.12.2009 a v súčasnosti vlastník čaká na prevádzkovateľa	24
Michalovce	Vojany	Vojany	doprava a skladovanie ropných látok	50
Michalovce	Strážske	Chemko, a. s. Strážske	chemický priemysel (pozn. dostatok okamžite voľných a pripravených plôch)	48
Rožňava	Brzotín	Brzotín	strojárstvo, poľnohospodárstvo, kovovýroba, kamiónová doprava, povrchová úprava kovových výrobkov, predajne a servis automobilov, výroba sietí, výroba plast. nádrží	92 (existuje 42, návrh ďalších 50) podľa ÚPN-O
Spišská Nová Ves	Spišská Nová Ves	Podskala	plochy priemyselnej výroby, stavebníctva, skladov	5,4

Zdroj: Košický samosprávny kraj

Inštitucionálna podpora podnikania v Košickom kraji

Pod záštitou Ministerstva hospodárstva SR a Národnej agentúry pre rozvoj MSP (NARMSP) v Bratislave v krajoch vznikla sieť poradenských a informačných centier (RPIC), podnikateľských inovačných centier (BIC), centier prvého kontaktu (CPK) a inkubátorov.

Inštitucionálna podpora podnikania zahŕňa viacero organizácií v určitom regióne, ktorých cieľom je podpora podnikania v kraji.

V Košickom kraji sa nachádzajú nasledujúce podporné inštitúcie:

- RPIC so sídlom v Košiciach, Trebišove a Rožňave
- BIC so sídlom v Spišskej Novej Vsi a v Košiciach
- CPK so sídlom v Michalovciach
- Podnikateľské inovačné centrá resp. inkubátory v Košiciach, v Spišskej Novej Vsi, v Rožňave, resp. inkubátory v Gelnici a Moldave nad Bodvou
- Košická regionálna komora SOPK s kanceláriami v Michalovciach a Spišskej Novej Vsi
- ostatné podporné inštitúcie.

Regionálne poradenské a informačné centrá (RPIC) sú neziskové inštitúcie, založené na základe partnerstva verejného a súkromného sektora ako nezávislé regionálne združenia právnických osôb. Centrá RPIC poskytujú komplexné poradenské, informačné a vzdelávacie služby. Poskytujú mikropôžičky (pozastavené v druhej polovici roka 2009). Niektoré RPIC plnia tiež funkciu EuroInfocentra.

Podnikateľské inovačné centrá (BIC) sú nezávislé právnické osoby – spoločnosti s ručením obmedzeným. Niektoré centrá sú členmi európskej siete inovatívnych centier (EBN), prostredníctvom ktorej sprostredkujú kontakty s firmami pracujúcimi v rámci tejto siete. Medzi poskytované služby patrí napr. implementácia systémov kvality ISO, technologické a patentové poradenstvo, vyhodnocovanie projektov pre rizikové financovanie, „spin-off“ poradenstva – vyčleňovanie neefektívnych prevádzok z veľkých podnikov, vyhľadávanie partnerov, vyhľadávanie zahraničných zdrojov pri tvorbe spoločných podnikov, spracovanie podnikateľských a marketingových plánov, spracovanie žiadostí o úver, právne, daňové, colné poradenstvo a ďalšie.

Centrá prvého kontaktu (CPK) zabezpečujú ľahký prístup podnikateľov k potrebným poradenským a informačným službám. Hlavným poslaním CPK je poskytovanými službami prispieť k zlepšeniu podnikateľskej klímy a štruktúry podnikateľských subjektov v regióne, aktívnou politikou podporiť vytváranie nových pracovných príležitostí a prostredníctvom poradenských a informačných služieb zvýšiť konkurencieschopnosť malých a stredných podnikov v regióne na európsku úroveň.

Inkubátory tvoria dôležitú súčasť podpornej infraštruktúry pre MSP, ktorých poslaním je poskytovať začínajúcim podnikateľom vhodné štartovacie podmienky pre fungovanie ich podniku v období približne troch rokov. Podnikateľské inkubátory ponúkajú začínajúcemu podnikateľovi, okrem podnikateľských priestorov, komplexné služby (administratívne služby, odborné poradenstvo a pod.) vrátane kancelárskej infraštruktúry, prípadne štartovací kapitál

Všeobecne zamerané podnikateľské inkubátory (PI): v podnikateľských inkubátoroch sa na obmedzenom priestore koncentrujú začínajúce podniky. Cieľom inkubátora je zvýšiť šancu na rozvoj a mieru prežitia firiem umiestnených v inkubátore poskytovaním priestorov na podnikanie vrátane spoločnej infraštruktúry a poradenských služieb. Hlavný dôraz je kladený na miestny rozvoj a tvorbu pracovných miest. V súčasnosti fungujú takto zamerané inkubátory napr. v Spišskej Novej Vsi, Rožňave, Moldave nad Bodvou a Podnikateľský dom v Komárovciach (okres Košice-okolie).

Technologické inkubátory (TI) – podporujú technologicky zamerané (začínajúce) podniky s dôrazom na transfer technológií. Úzko spolupracujú s univerzitami, výskumnými ústavmi a/alebo s vedecko-technologickými parkami a sú často zamerané na špecifické priemyselné klastre a technológie. V súčasnosti funguje vedecko-technický inkubátor v Košiciach.

Ostatné podporné inštitúcie

Medzi inštitúcie, ktoré svojimi činnosťami parciálne podporujú a prispievajú k rozvoju podnikania v Košickom kraji patria regionálne rozvojové agentúry, kancelárie Slovenskej obchodnej a priemyselnej komory, Slovenskej živnostenskej komory, Slovenskej poľnohospodárskej a potravinárskej komory, agentúra SARIO a iné inštitúcie.

Regionálne rozvojové agentúry boli zriadené pod záštitou bývalého Ministerstva výstavby a regionálneho rozvoja SR a sú súčasťou integrovanej siete RRA, v súčasnosti patria pod Ministerstvo dopravy, výstavby a regionálneho rozvoja SR. Kompetencie sú obsiahnuté v zákone č. 539/2008 Z.z. o podpore regionálneho rozvoja. Ich poslaním je podpora rozvoja regiónov, vytváranie predpokladov pre ich ekonomický rast, zvýšenie atraktívnosti regiónu a rozvoj spoločenských a kultúrnych hodnôt.

V Košickom kraji sídlia regionálne rozvojové agentúry v Rožňave, Moldave nad Bodvou, Spišskej Novej Vsi, Trebišove, Kráľovskom Chlmci, Michalovciach a Sobranciach. Košický samosprávny kraj na podporu regionálneho rozvoja zriadil Agentúru na podporu regionálneho rozvoja, n. o. v Košiciach.

Slovenská obchodná a priemyselná komora (SOPK) bola zriadená zákonom SNR č. 9/1992 Zb. o obchodných a priemyselných komorách v znení neskorších predpisov ako verejnoprávna inštitúcia. V Košickom kraji sú regionálne kancelárie v Košiciach a Spišskej Novej Vsi.

Slovenská živnostenská komora (SŽK) bola zriadená zákonom č. 126/1998 Z.z. ako samosprávna právnická osoba so sídlom v Žiline. Pobočka SŽK je zriadená aj v Košiciach. Členmi komory sa môžu stať fyzické osoby, ktoré majú oprávnenie prevádzkovať živnosť podľa živnostenského oprávnenia, ako aj fyzické osoby a právnické osoby.

Slovenská agentúra pre rozvoj investícií a obchodu (SARIO) je štátnou príspevkovou organizáciou Ministerstva hospodárstva SR. Hlavné ciele sú: aplikovanie efektívneho rámca podpory zahraničným investorom a zvýšenie podielu investorov, ktorých produkcia sa vyznačuje vysokou pridanou hodnotou, efektívne a kvalitné administrovanie štrukturálnych fondov v oblastiach priamych zahraničných investícií a zahraničného obchodu (podpora budovania a rekonštrukcie infraštruktúry a rozvoj zahraničnej spolupráce a imidžu SR). Medzi kľúčové aktivity patrí vytváranie vhodného podnikateľsky priateľského prostredia na Slovensku, podpora investičných projektov domácich a zahraničných investorov vrátane servisu, konzultácie a riešenia v oblasti individuálnej štátnej pomoci, vytváranie databázy voľných nehnuteľností a priemyselných parkov a ďalšie činnosti.

Slovenská poľnohospodárska a potravinárska komora (SPPK) bola zariadená zákonom č. 30/1992 Zb. ako neštátna, verejnoprávna a samospráva inštitúcia so sídlom v Bratislave. Poslaním SPPK je uplatňovanie oprávnených spoločných záujmov svojich členov pri tvorbe hospodárskej a sociálnej politiky, účasť na jej uskutočňovaní a podpora a ochrana podnikania svojich členov v záujme rozvoja a zveľaďovanie poľnohospodárstva a potravinárstva. Regionálne SPPK sú v Košiciach, Rožňave, Spišskej Novej Vsi, Michalovciach a Trebišove.

Slovenská agentúra pre cestovný ruch (SACR) je ústredným špecializovaným pracoviskom pre marketing a štátnu propagáciu turizmu Slovenskej republiky v zahraničí. Jej úlohou je uskutočňovanie marketingu turizmu na celoštátnej úrovni, poskytovanie informácií o možnostiach turizmu na Slovensku, propagovanie Slovenska ako cieľovej krajiny turizmu v zahraničí, podpora aktívneho cestovného ruchu, prispievanie k tvorbe pozitívneho obrazu Slovenska v zahraničí a podpora predaja produktových línií turizmu Slovenskej republiky. Regionálna kancelária SACR pre východné Slovensko je v Prešove.

Bankový sektor

Slovenský bankový sektor sa v posledných rokoch výraznou mierou podieľa na ekonomickom raste krajiny. Priaznivé ekonomické prostredie a zvýšená ekonomická aktivita podnikových subjektov a spotrebiteľov sa odráža v hospodárení bankových inštitúcií. Dobrou správou pre klientov bánk je

trend rastu kladných hospodárskych výsledkov, pretože ziskové banky sú nevyhnutnou podmienkou nielen pre stabilitu finančného sektora ale aj pre stabilitu celej ekonomiky. Rozmach investícií má významný vplyv aj na bankový sektor. Banky v záujme získať klientov investujú do zlepšovania svojich služieb, z čoho v konečnom dôsledku profitujú domáci a zahraniční investori. Zahraniční investori sú často prekvapení úrovňou bankových služieb, ktorá je dnes porovnateľná s ktoroukoľvek vyspelou krajinou.

Tabuľka: Rozmiestnenie organizačných jednotiek komerčných bánk v SR k 31. 12. 2009

SR, kraj	Pobočka banky	Podiel zo SR v %	Ostatné organizačné jednotky bánk
SR	1 042	100,0	188
Bratislavský	249	23,9	37
Trnavský	110	10,6	19
Trenčiansky	110	10,6	17
Nitriansky	118	11,3	23
Žilinský	106	10,2	26
Banskobystrický	119	11,4	21
Prešovský	114	10,9	19
Košický	116	11,1	26

Zdroj: SÚ SR, Regionálna databáza

Banky so sídlom na Slovensku a pobočky zahraničných bánk v Košiciach:

- Citibank Europe plc, pobočka zahraničnej banky,
- COMMERZBANK Aktiengesellschaft, pobočka zahraničnej banky,
- Československá obchodná banka, a.s.,
- Dexia banka Slovensko, a.s.,
- ING Bank N.V., pobočka zahraničnej banky,
- Komerční banka Bratislava, a.s. Obchodné centrum Košice,
- Národná banka Slovenska,
- OTP Banka Slovensko, a.s.,
- Poštová banka, a.s.,
- Slovenská sporiteľňa, a.s.,
- Slovenská záručná a rozvojová banka, a. s.,
- Tatra banka, a.s.,
- UniCredit Bank Slovakia, a.s.,
- VOLKSBANK Slovensko, a. s.,
- Všeobecná úverová banka, a.s..

Veda, výskum, vysoké školstvo

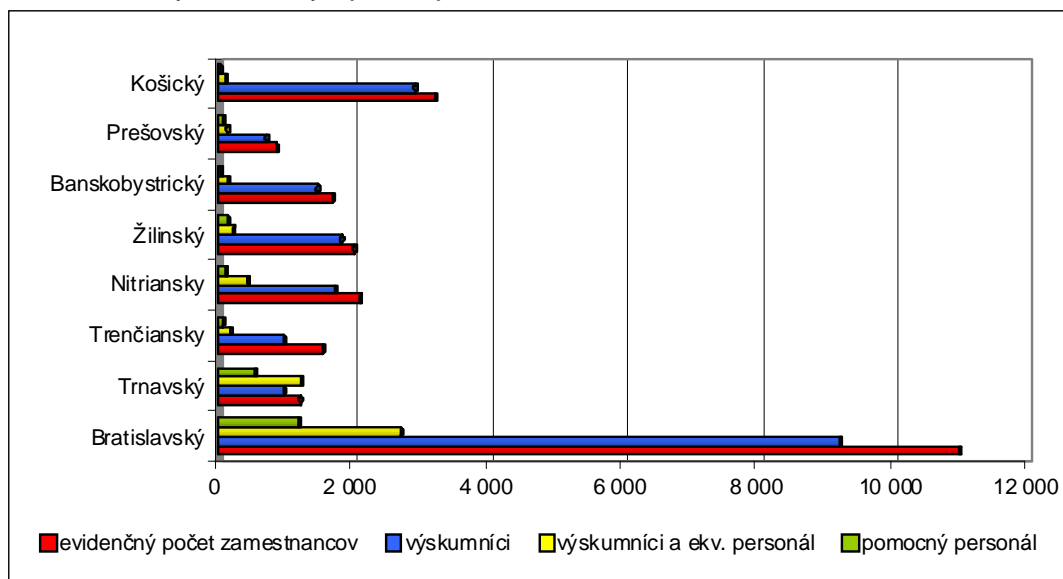
Vo výskume a vývoji v SR v roku 2009 pracovalo 22 497 zamestnancov, z toho výskumníkov bolo 21 324 (95%). Najvyšší počet výskumníkov bol v Bratislavskom kraji (10 231), ktorí sa na celkovom počte výskumníkov podieľali 48%. Počet výskumníkov v roku 2009 oproti roku 2004 v priemere za SR vzrástol o 13%. V Košickom kraji bolo 3 133 pracovníkov výskumníkov a kraj sa na celkovom počte výskumných pracovníkov podieľal 13%.

Tabuľka: Zamestnanci výskumu a vývoja k 31. 12. 2009

SR, kraj	počet zamestnancov spolu	V tom :			
		výskumníci	Podiel kraja na SR v %	technici a ekvív. personál	pomocný personál
Slovensko	22 497	21 324	100,0	872	301
Bratislavský	10 681	10 231	48,0	295	155
Trnavský	1 133	1 062	5,0	69	2
Trenčiansky	1 180	909	4,3	192	79
Nitriansky	1 802	1 744	8,2	41	17
Žilinský	2 013	2 005	9,4	102	6
Banskobystrický	1 486	1 424	6,7	40	22
Prešovský	883	816	3,8	64	3
Košický	3 219	3 133	14,7	69	17

Zdroj: SÚ SR, Regionálna databáza

Graf: Zamestnanci výskumu a vývoja v krajoch SR k 31. 12. 2009



Tabuľka: Zamestnanci výskumu a vývoja vo fyzických osobách k 31. 12. 2009 podľa vedných oblastí

Vedná oblasť	Slovensko	Košický kraj	Podiel kraja zo SR v %
Spolu	25 388	3 516	13,9
Prírodné vedy	4 678	602	12,9
Technické vedy	8 854	1 687	19,1
Lekárske a farmaceutické vedy	3 237	439	13,6
Pôdohospodárske vedy	1 505	324	21,5
Spoločenské vedy	4 510	198	4,4
Humanitné vedy	2 610	266	10,2

Zdroj: ŠÚ SR, Regionálna databáza

Dôležitým ukazovateľom sú výdavky na výskum a vývoj. Výdavky na výskum a vývoj v SR v roku 2009 dosiahli objem 302 994 tis. Eur, ale oproti roku 2008 poklesli takmer o 5%. Kapitálové výdavky z celkových výdavkov tvorili 10% a bežné výdavky 90%. V Košickom kraji výdavky na výskum a vývoj spolu v roku 2009 boli v objeme 29 044 tis. Eur a na výdavkoch SR sa kraj podieľal 9,6%. Kapitálové výdavky tvorili 6,9% z celkovým kapitálových výdavkov SR. Rozdiel medzi výdavkami na výskum a vývoj v Bratislavom a Košickom kraji bol 126 972 tis. Eur v neprospech Košického kraja.

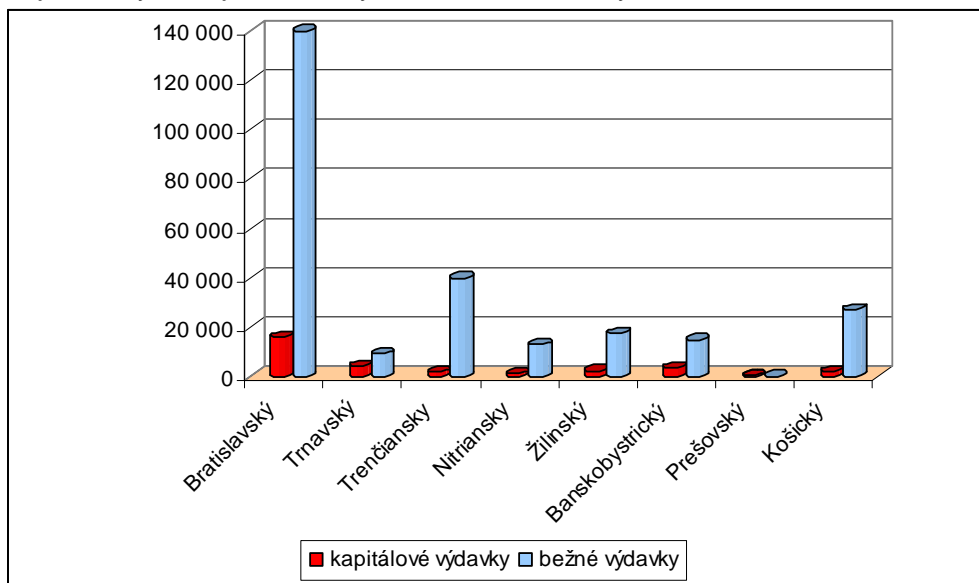
Tabuľka: Výdavky na výskum a vývoj v krajoch SR v tis. EUR, rok 2009

SR, kraj	výdavky na výskum a vývoj spolu	v tom :				
		kapitálové	podiel kraja na SR v %	v tom		bežné výdavky
				pozemky a budovy	stroje a zariadenia	
Slovensko	302 994	31 137	100,0	8 958	22 179	271 857
Bratislavský	156 016	16 078	51,6	3 195	12 883	139 937
Trnavský	13 128	4 106	13,2	2 403	1 703	9 022
Trenčiansky	41 025	1 689	5,4	756	932	39 737
Nitriansky	13 888	1 038	3,3	237	801	12 850
Žilinský	19 893	2 286	7,3	133	2 153	17 607
Banskobystrický	18 370	3 580	11,5	223	1 353	14 790
Prešovský	11 230	220	0,7	6	214	11 010
Košický	29 044	2 140	6,9	-	2 140	26 904

Zdroj: ŠÚ SR, Regionálna databáza

Bežné výdavky boli vynaložené na základný výskum, aplikovaný výskum a na vývoj. Najvyšší objem bežných výdavkov bol použitý na základný výskum, na druhom mieste boli bežné výdavky na aplikovaný výskum. Z hľadiska podielu krajov, pri základom aj aplikovanom výskume mal dominantné postavenie Bratislavský kraj. Košický kraj sa na bežných výdavkoch SR na vedu a výskum podieľal 10%. Bežné výdavky v Košickom kraji boli vynaložené najmä na základný výskum (62%), na aplikovaný výskum 28% a na vývoj iba 10%.

Graf: Podiel jednotlivých krajov SR na výdavkoch na vedu a výskum v roku 2009 v %



Tabuľka: Bežné výdavky na základný a aplikovaný výskum a vývoj v tis. Eur, rok 2009

SR, kraj	Bežné výdavky	z toho: základný výskum	% podiel z celku	Aplikovaný výskum	% podiel z celku	Vývoj	% podiel z celku
Slovensko	271 857	123 622	45,5	66 467	24,5	81 768	30,0
Košický	26 904	16 676	62,2	7 521	27,8	2 707	10,0

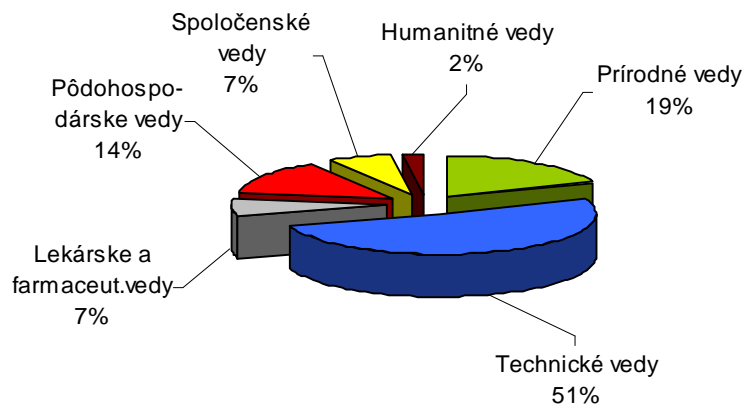
Zdroj: SÚ SR, Regionálna databáza

Bežné výdavky podľa vedných oblastí v rámci SR smerovali najmä do technických vied, na druhom mieste boli prírodné vedy. V rámci Košického kraja bežné výdavky podobne ako v SR smerovali najmä do technických vied (51%), do prírodných vied 19% výdavkov.

Tabuľka: Výdavky na výskum a vývoj v tis. Eur podľa vedných oblastí

SR, kraj	Spolu	Prírodné vedy	Technické vedy	Lekárske a farmaceut. vedy	Pôdohospodárske vedy	Spoločenské vedy	Humanitné vedy
Slovensko	302 994	70 294	153 791	23 342	20 368	20 564	14 634
Bratislavský	156 016	60 777	56 375	14 570	2 272	15 101	6 921
Trnavský	13 128	150	4 607	6 516	744	580	531
Trenčiansky	41 425	258	40 958	0	0	210	0
Nitriansky	13 888	866	2 083	0	6 888	692	3 359
Žilinský	19 893	445	17 718	247	215	607	660
BBystrický	18 370	705	8 435	24	6 082	1 165	1 959
Prešovský	11 230	1 486	8 721	18	137	289	580
Košický	29 044	5 606	14 893	1 968	4 030	1 921	625

Graf: Smerovanie bežných výdavkov na vedu a výskum do jednotlivých vedných oblastí v Košickom kraji v %



Výdavky na vedu a výskum v roku 2009 v porovnaní s rokom 2008 v Košickom kraji poklesli. Vývoj bol nasledovný:

Tabuľka: Výdavky na výskum a vývoj v Košickom kraji v roku 2009 v EUR

Ukazovateľ	2009	2008 tis. EUR	Rozdiel oproti roku 2008 v tis. EUR
Výdavky na vedu a výskum spolu	29 044 334	29 529	- 485
Kapitálové výdavky	2 140 336	2 606	- 466
- pozemky a budovy	-	20	- 20
- stroje a zariadenie	2 140 336	2 586	- 446
Bežné výdavky	26 903 998	26 922	- 19
- osobné výdavky	15 930 531	14 791	+ 1140
- ostatné bežné výdavky	10 973 467	12 131	- 1 157

Zdroj: ŠÚ SR, Regionálna databáza

Výdavky na výskum a vývoj v Košickom kraji v roku 2009 sa na regionálnom HDP podieľali nasledovne (indikátor pre sledovanie plnenia cieľov a priorit Národnej stratégie regionálneho rozvoja):

Ukazovateľ	tis. EUR	Výdavok na vedu a výskum v tis. EUR		rok 2009/2007 (HDP)%	rok 2007/2007 (HDP) %
		2009	2007		
Regionálny HDP (konv. kurz b.c.) rok 2007	7 218 778	29 044	30 695	0,402	0,452
Regionálny HDP (PPS b.c.) rok 2007	10 666 459	29 044	30 695	0,272	0,288

Zdroj: ŠÚ SR, Regionálna databáza

Vysoké školy v Košickom kraji

Na území Košického kraja sídlia 3 verejné vysoké školy, ktoré majú charakter univerzitných vysokých škôl a 1 súkromná vysoká škola neuniverzitného charakteru. Vysoké školstvo je koncentrované hlavne v Košiciach, ale pobočky niektorých vysokých škôl sa nachádzajú aj v okresných mestách Košického kraja.

Technická univerzita v Košiciach.

História školy siaha hlboko do minulosti. K skutočnému zrodu Vysokej školy technickej v Košiciach došlo na základe vládneho nariadenia č. 30./1952 Zb. z 8. júla 1952, ktorým bola táto zriadená s tromi fakultami, a to fakultou ťažkého strojárstva, baníckou a hutníckou fakultou. V roku 1969 pribudla elektrotechnická fakulta, v roku 1976 stavebná fakulta.

Významnou udalosťou bolo premenovanie školy na Technickú univerzitu v Košiciach v roku 1991. V roku 1992 bola v Prešove zriadená fakulta odborných štúdií, ktorá sa v roku 1996 pretransformovala na dnešnú fakultu výrobných technológií. V roku 1992 bola zriadená aj ekonomická fakulta, čím univerzita opustila rámec rýdzo technických disciplín a v tomto trende pokračovala aj v roku 1998, keď bola založená fakulta úžitkových umení.

Letecká fakulta Technickej univerzity v Košiciach bola zriadená 1. februára 2005 a je nástupníckou organizáciou Vojenskej leteckej akadémie generála Milana Rastislava Štefánika v Košiciach, v Európe i vo svete renomovanej vzdelávacej inštitúcie, ktorá počas vyše 30 rokov zabezpečovala vysokoškolské vzdelávanie pilotov a leteckého technického personálu.

Technická univerzita v Košiciach v súčasnosti má 9 fakúlt: hutnícka, strojnica, elektrotechniky a informatiky, stavebná, ekonomická, výrobných technológií so sídlom v Prešove, umení, letecká a fakulta baníctva, ekológie, riadenia a geotechnológií.

Na Technickej univerzite je **prorektor pre vedu a výskum. Celoškolské pracoviská sú:** Univerzitná knižnica, Katedra inžinierskej pedagogiky, Katedra jazykov, Katedra spoločenských vied, Katedra telesnej výchovy, Ústav výpočtovej techniky, Študentské informačné a poradenské centrum, Inštitút celoživotného vzdelávania, Centrum pre informačné a telekomunikačné technológie, Študentské domovy, Bezberierové centrum, iCentrum, Centrum protidrogových a poradenských služieb na TU, Inštitút regionálneho a komunálneho rozvoja TU a Collegium Technikum.

Ústav výpočtovej techniky (ÚVT) je pracoviskom s celouniverzitnou pôsobnosťou, ktorého hlavným poslaním je zabezpečovať riešenie úloh spojených s rozvojom a využívaním informačných

a komunikačných technológií na Technickej univerzite v Košiciach (TUKE) v spolupráci s fakultnými počítačovými uzlami. Je regionálnym uzlom Slovenskej akademickej dátovej siete SANET.

Inštitút celoživotného vzdelávania (ICV) v Košiciach bol založený 15. decembra 1994 rektorom TU v Košiciach (ďalej "TUKE"), ako samostatné pracovisko Technickej univerzity v Košiciach. Je to manažérske, marketingové, metodické a organizačné pracovisko TUKE, ktoré sa od 1. júna 2001 stalo **integrálnou súčasťou Vedecko-technologického parku Východ (VTPV) vytvoreného pri TUKE.**

Od svojho vzniku sa sústreďuje na oblasť celoživotného vzdelávania, ktoré poskytuje v rôznych formách **dial'kového štúdia a využívaním technológie a metodiky distančného vzdelávania.** ICV je tvorené ako manažérske, marketingové, metodické a organizačné pracovisko, ktoré v rámci zmluvnej spolupráce s partnerskými inštitúciami, zabezpečuje vzdelávacie a poradenské aktivity.

Kvalita aktivít a činnosti ICV je garantovaná a spravovaná Radou ICV, ktorá združuje zástupcov partnerských inštitúcií, ktorými sú fakulty TUKE, domáce a zahraničné partnerské univerzity a vzdelávacie organizácie. Rada ICV je riadnou zložkou organizačnej a riadiacej štruktúry ICV zodpovednej za jeho správu.

Centrum pre informačné a telekomunikačné technológie (CITT) má štyri ustanovujúce centrá: Expertné a vzdelávacie centrum výpočtovej techniky, Centrum počítačových a telekomunikačných systémov, Centrum pre inteligentné technológie a Centrum pre superpočítače a virtuálnu realitu.

Inštitút regionálneho a komunálneho rozvoja TUKE je špecializovaným vedecko-pedagogickým pracoviskom m, ktorý bol zriadený ako akademické pracovisko s orientáciou na výskum, vzdelávanie a konzultačnú činnosť v regióne s výraznými sociálno - ekonomickými problémami, s komplexným zameraním na regionálny a komunálny rozvoj, skúmanie procesu transformácie a jej dôsledkov z ekonomického, politického, kultúrneho a medzinárodného hľadiska. Účelom zriadenia IRaKR TU je predovšetkým vedecko-výskumná, metodická, vzdelávacia a konzultačná činnosť v oblasti regionálneho a komunálneho rozvoja. Zaoberá sa skúmaním a ovplyvňovaním socio-ekonomických procesov regionálneho a komunálneho rozvoja, priestorovými štruktúrami (európskymi, stredoeurópskymi, slovenskými), skúmaním procesu transformácie a jej dôsledkov z hľadiska ekonomického, politického, kultúrneho a medzinárodného hľadiska.

Univerzita Pavla Jozefa Šafárika v Košiciach má dlhoročnú tradíciu, v roku 2010 oslávila 50. výročie svojho založenia. V súčasnosti poskytuje trojstupňové vysokoškolské vzdelávanie na 5 fakultách: lekárska, prírodovedecká, právnická, verejnej správy a filozofie.

Vedeckovýskumná infraštruktúra UPJŠ: Ústav farmakológie, Ústav chemických vied (Katedra biochémie. Katedra organickej a Katedra anorganickej chémie), Výskumno edukačné centrum informačných technológií VECIT, Ústav geografie, Ústav fyzikálnych vied (Laboratórium fyziky nízkych teplôt), Ústav biologických a ekologických vied (Laboratórium prietokovej cytometrie, Laboratórium molekulárno - biologickej diagnostiky, Laboratórium bunkových kultúr).

Celoškolské pracoviská UPJŠ: Ústav telesnej výchovy a športu, Botanická záhrada, Univerzitná knižnica, Centrum informačných a komunikačných technológií, Študentské domovy a jedálne, Účebno-výcvikové zariadenia.

Pracoviská **Lekárskej fakulty UPJŠ:** Dekanát, Ústavy lekárskej fakulty, Klinické ústavy – výučbové základne vo fakultných nemocniciach, Vedecko-výskumné a experimentálne pracoviská, Kliniky lekárskej fakulty, Kliniky – výučbové základne mimo fakultných nemocníc.

Vedecko-výskumné a experimentálne pracoviská LF: Ústav experimentálnej medicíny a Združená tkanivová banka

Pracoviská Prírodovedeckej fakulty UPJŠ: dekanát, Ústav Fyzikálnych vied, Ústav biologických a ekologických vied, Ústav chemických vied, Ústav geografie, Ústav informatiky, Ústav matematických vied. Účelové pracoviská PF: Centrum aplikovanej informatiky, Centrum celoživotného vzdelávania. Účelové pracoviská PF – centrá excelentnosti:

- Extrem – Centrum pokročilých fyzikálnych štúdií materiálov v extrémnych podmienkach
- CaKS – Centrum excelentnosti informatických vied a znalostných systémov
- SEPO – Sieť excelentných pracovísk pre onkológiu
- nanoCexmat – Centrum excelentnosti progresívnych materiálov s nano a submikrónovou štruktúrou

Pracoviská Právnickej fakulty UPJŠ: Dekanát, Katedry: dejín štátu a práva, finančného práva a daňového práva, občianskeho práva, obchodného práva a práva sociálneho zabezpečenia, ústavného práva a správneho práva, trestného práva, teórie štátu a práva, Ústav európskeho práva

a oddelenie medzinárodného práva, Ústav telesnej výchovy a športu, Právne kliniky, Pracovisko výpočtovej techniky.

Pracoviská Fakulty verejnej správy UPJŠ: Dekanát, Katedry: ekonomiky a riadenia verejnej správy, verejnoprávnych disciplín, sociálnych štúdií, verejnej politiky a teórie verejnej správy

Pracoviská filozofickej fakulty UPJŠ: Dekanát, Katedry: anglistiky a amerikanistiky, aplikovanej etiky, filozofie a dejín filozofie, germanistiky, histórie, pedagogickej psychológie a psychológie zdravia, pedagogiky, politológie, psychológie, romanistiky a klasickej filológie, slovakistiky, slovanských filológií a komunikácie, sociálnej práce.

Univerzita veterinárskeho lekárstva v Košiciach

Návrh na založenie Vysokej školy veterinárskeho lekárstva vznikol po 2. svetovej vojne, škola oficiálne vznikla v školskom roku 1949 – 1950. Je jedinou inštitúciou svojho druhu pre univerzitné pregraduálne, graduálne a postgraduálne veterinárske vzdelávanie v SR.

Univerzita veterinárskeho lekárstva v Košiciach je monofakultnou a v súčasnosti vychováva bakalára v študijných programoch **kynológ a bezpečnosť krmív a potravín**, veterinárneho lekára v študijných programoch **všeobecné veterinárske lekárstvo a hygiena potravín** a magistra v študijnom programe **farmácia**.

Oblasť vedeckej činnosti UVL:

- Centrum excelentnosti pre nákazy zvierat a zoonózy INFEKTOZON. Cieľom je excelentným výskumom zabezpečiť ochranu produkčných a spoločenských zvierat, kvalitu a bezpečnosť potravín a tým prispieť k zabezpečeniu kvality zdravia ľudskej populácie
- Projekt realizovaný v rámci Nórskeho finančného mechanizmu SK0021: Biotechnologické a naturálne produkty pre zdravie ošípaných – kvalitné a bezpečné potraviny.

Vysoká škola bezpečnostného manažérstva v Košiciach je súkromná vysoká škola zameraná na prípravu odborníkov v oblasti ochrany osôb a majetku. Vysoká škola bezpečnostného manažérstva v Košiciach od svojho vzniku v roku 2006 sa zapojila do vedeckej a výskumnej činnosti na báze základného a aplikovaného výskumu. Vo svojich vedecko-výskumných projektoch sa orientuje prostredníctvom bezpečnostného manažmentu na takmer všetky špecifické oblasti existencie a života človeka. Dominujúcim prvkom týchto projektov je ochrana osôb a majetku s orientáciou do oblasti bezpečnosti v životnom prostredí, ekonomike, doprave a dopravných infraštruktúrach, logistike, informačných systémoch, informačných technológiách a priemysle. Osobitné špecifiká nesú projekty v oblastiach kriminalistiky a kriminológie spojených predovšetkým s prevenciou kriminality. Vedecko-výskumné projekty základného aj aplikovaného výskumu sú riešené na národnej i medzinárodnej úrovni.

Samostatná fakulta Ekonomickej univerzity v Bratislave: Podnikovohospodárska fakulta EU v Košiciach. Je vedecko-pedagogickým pracoviskom pripravujúcim budúcich ekonómov pre podniky, firmy a inštitúcie ako i štátnu správu. Katedry: ekonómie, marketingu a obchodu, financovania a účtovníctva, hospodárskej informatiky a matematiky, manažmentu a cudzích jazykov. Organizácie pri Podnikovohospodárskej fakulte EU v Košiciach: Klub ekonómov, Nadácia Prof. Ing. J. Pázmana, Študentský parlament a AIESEC Košice (zlepšenie uplatnenia študentov v praxi).

Slovenská akadémia vied

Slovenská akadémia vied sa v súčasnosti úspešne prezentuje doma i vo svete výsledkami v základnom i aplikovanom výskume. Svoju činnosť vykonáva prostredníctvom 69-tich organizácií, z ktorých je 48 rozpočtových a 21 príspevkových organizácií. Vydáva 57 titulov vedeckých a odborných časopisov a 8 ročeniek. Pri SAV pôsobí 51 vedeckých spoločností, ktoré pracujú ako občianske združenia. Samosprávnymi orgánmi Slovenskej akadémie vied sú: Snem SAV, Vedecká rada SAV a Predsedníctvo SAV.

V Košiciach majú sídlo nasledovnú ústav SAV: Ústav experimentálnej fyziky, Ústav geotechniky, Neurobiologický ústav, Parazitologický ústav, Ústav fyziológie hospodárskych zvierat a Spoločensko – vedný ústav.

Ústav experimentálnej fyziky: Poslaním ústavu je práca v oblasti základného vedeckého bádania v jednej zo základných a atraktívnych prírodovedných disciplín – vo fyzike. Základný výskum ústavu je zameraný na tieto oblasti: fyzika kondenzovaných látok a akustika, jadrová a subjadrová fyzika, kozmická fyzika a biofyzika.

Ústav geotechniky: vznikol v roku 1957 ako Banický ústav SAV. Terajší názov nesie od roku 1993. Výskum sa zameriava na problematiku geotechniky, mechanológie a technológie výstavby partikulárnych látok, na vývoj nových technológií podzemných diel pre ekologické ciele a na

minimalizáciu nepriaznivých dopadov činností súvisiacich so získavaním surovín a energie. Ústav má 6 dlhodobých medzinárodných ústavných dohôd o spolupráci s Izraelom, Poľskom, Ruskom a Ukrajinou.

Parazitologický ústav (predtým Helminologický) ústav SAV je jediným pracoviskom na Slovensku, ktoré komplexne skúma parazity a nimi vyvolávané ochorenia ľudí, zvierat a rastlín so širokou medzinárodnou spolupracou a uplatňovaním moderných molekulo-biologických postupov. Vedecké výsledky ústavu majú charakter prevažne základného výskumu, v menšej miere strategického aplikovaného výskumu. Získané poznatky od r. 1953 významne obohatili parazitológiu v celosvetovom i regionálnom rozsahu.

Ústav fyziológie hospodárskych zvierat bol založený v roku 1964 ako Oddelenie fyziológie hospodárskych zvierat na Ústave experimentálnej biológie a stal sa samostatným ústavom SAV v roku 1969. Za svoju dlhoročnú históriu sa vyprofiloval na jediné pracovisko Slovenskej akadémie vied základného výskumu na Slovensku, ktoré sa zaoberá fyziológiou hospodárskych zvierat. Výskum je zameraný hlavne na komplexný výskum fyziológie tráviaceho traktu z interdisciplinárneho pohľadu na rôznych úrovniach, od molekulárnej cez bunkovú až ku systémovej, s dôrazom na molekulárnu diagnostiku komenzálnej mikroflóry vo vzťahu ku zdravotne nezávadným potravinám, ochrane zdravia zvierat a ľudí a fyziologické regulácie makroorganizmu. Súčasná vedecká aktivita je zameraná hlavne na základný a aplikovaný výskum

Centrá excelentnosti SAV: Cieľom vytvárania centier excelentnosti SAV je podporiť špičkový výskum na pracoviskách SAV v spolupráci so špičkovými pracoviskami univerzít a výskumných laboratórií aplikovaného výskumu a priemyselných a poľnohospodárskych podnikov. Program vytvárania centier má tiež za cieľ pripraviť vedeckovýskumné kolektívy SAV na výzvy, ktoré vyplynú z programu kreovania Národných centier excelentnosti, a predovšetkým na výzvy z Európskeho výskumného priestoru (ERA) a Európskeho sieťovania excelentných pracovísk (ERA-NET). Centrum excelentnosti SAV je výskumná jednotka, ktorá robí koncentrovaný výskum v niektorej vednej oblasti. Pod koncentrovaným výskumom sa myslí konkrétny, ucelený projekt, ktorý združuje tematicky, cieľmi a výstupmi konvergujúci výskum.

Univerzity v Košickom kraji, resp. Slovenská akadémia vied je v súčasnosti zriaďovateľom **17 centier excelentnosti**, ktorých hlavným zameraním je podpora inovácií a prenos poznatkov z výskumu a vývoja do praxe.

Centrá excelentnosti v Košickom kraji

Centrá excelentnosti	Zriaďovateľ
Centrum excelentného výskumu získavania a spracovania zemských zdrojov	Technická univerzita v Košiciach
Centrum informačných a komunikačných technológií pre znalostné systémy	Technická univerzita v Košiciach
Podpora Centra excelentného integrovaného výskumu progresívnych stavebných konštrukcií, materiálov a technológií	Technická univerzita v Košiciach
CaKS – Centrum excelentnosti informatických vied a znalostných systémov	Univerzita Pavla Jozefa Šafárika v Košiciach
Sieť excelentných pracovísk pre onkológiu (SEPO)	Univerzita Pavla Jozefa Šafárika v Košiciach
Centrum excelentnosti pre výskum aterosklerózy a jej komplikácií srdcového a mozgového infarktu (CEVA)	Univerzita Pavla Jozefa Šafárika v Košiciach
Extrem – Centrum pokročilých fyzikálnych štúdií materiálov v extrémnych podmienkach	Univerzita Pavla Jozefa Šafárika v Košiciach
Centrum excelentnosti pre individualizáciu protinádorovej terapie – CEX INDICATE	Ústav farmakológie Lekárskej fakulty UPJŠ v Košiciach
Centrum pre výskum spoločenských aspektov zdravia – Kosice Institute for Society and Health – KISH	Ústav humanitných vied Prírodovedeckej fakulty UPJŠ v Košiciach
INFEKTZOON – Centrum excelentnosti pre nákazy zvierat a zoonózy	Univerzita veterinárskeho lekárstva a farmácií v Košiciach
Centrum fyziky veľmi nízkych teplôt – CFvNT	Ústav experimentálnej fyziky SAV v Košiciach Univerzita Pavla Jozefa Šafárika v Košiciach
Centrum excelentnosti progresívnych materiálov s nano submikrónovou štruktúrou	Ústav materiálového výskumu SAV v Košiciach
Centrum excelentnosti pre parazitológiu	Parazitologický ústav SAV v Košiciach

Centrá excelentnosti	Zriaďovateľ
Centrum excelentnosti pre výskum fyziológie tráviaceho traktu-CEFT	Ústav fyziológie hospodárskych zvierat SAV v Košiciach
Kooperatívne javy a fázové prechody v nanosystémoch s perspektívou využitia v nano a biotechnológiách	Ústav experimentálnej fyziky SAV v Košiciach
Centrum nanokvapalín NANOFLUID	Ústav experimentálnej fyziky SAV v Košiciach
Centrum nanoštruktúrnych materiálov NANOSMART	Ústav experimentálnej fyziky SAV v Košiciach

Zdroj: Košický samosprávny kraj

Združenie IT VALEY

Cieľom združenia je vybudovať v regióne východného Slovenska Centrum excelencie informačných a komunikačných technológií a zatriktívniť jeho sociálno-ekonomické prostredie a to predovšetkým pre mladých ľudí. Chce zároveň prispieť k budovaniu informačnej a znalostnej spoločnosti na východe republiky, vytvoriť komunikačnú platformu medzi verejnou správou, podnikateľským sektorom a vzdelávacími inštitúciami, ktorá povedie k urýchleniu rozvoja IT priemyslu v regióne. Združenie je otvorené pre každého, kto má ochotu prispieť k naplneniu týchto cieľov. Vytvára podmienky pre sociálno-ekonomický rozvoj, vzdelávanie a zamestnanosť, ale aj pre rozvoj výskumu a vývoja informačných a komunikačných technológií na východe Slovenska.

Zakladajúcimi členmi združenia sú: Cisco Systems Slovakia s.r.o, Košický samosprávny kraj, Microsoft Slovakia s.r.o., Siemens Program ang Systém Engineering s.r.o., NESS KDC s.r.o., Slovak Telecom a.s., T-systems Slovakia s.r.o., Univerzita P.J. Šafárika Košice, VSE IT služby s.r.o. Košice, Technická univerzita Košice.

K zakladajúcim členom do združenia vstúpili ďalšie spoločnosti: BEST TUKE, Elfa s.r.o. Elcom s.r.o. Prešov, Icos a.s. Košice, Ixonos Slovakia s.r.o., Mesto Košice, New Hrizons, Procesná automatizácia s.s. Košice RW IT Slovakia s.r.o., SORS Research a.s. SPŠ elektrotechnická Košice, Telegrafia a.s., VSL Software a.s.

Klaster Automatizačnej techniky a robotiky (ATR)

V znikol v roku 2010 vznikol v Košiciach. Cieľom iniciatívy zakladateľov je koncentrovať rozvojové kapacity a prehľbovať tuzemskú odborovú profiláciu a účasť v medzinárodných zoskupeniach pre oblasť automatizačnej techniky a robotiky. Zakladateľmi záujmového združenia právnických osôb sú výrobné inovatívne firmy SPINEA, s.r.o. Prešov, ZŤS VVU, a.s. Košice, VUKOV Extra, a.s. Prešov, PROCONT, spol. s r.o. Prešov, EVPU, a.s. Nová Dubnica, CEIT SK, s.r.o. Žilina, ďalej výskumné pracoviská Technickej univerzity v Košiciach a Žilinskej univerzity. S podporou Košického samosprávneho kraja a Prešovského samosprávneho kraja sú pripravené rozvíjať výskumno-výrobné a dodávateľské kapacity pre oblasť automatizačnej a robotickej techniky.

Financovanie vedy a výskumu na Slovensku:

- štátne zdroje
- regionálne zdroje
- zdroje Európskej únie
- ostatné zdroje

V rámci Dlhodobého zámeru štátnej vednej a technickej politiky do roku 2015 boli určené **tematické priority týkajúce sa financovania výskumu a vývoja** v Slovenskej republike. Sú to:

- Zdravie – kvalita života,
- Progresívne materiály a technológie,
- Biotechnológie,
- Znalostné technológie s podporou informačných a komunikačných technológií,
- Infraštruktúra spoločnosti,
- Energia a energetika,
- Civilizačné výzvy,
- Kultúrne a umelecké dedičstvo Slovenska,
- Bezpečnosť a obrana,
- Využívanie, ochrana a reprodukcia biologických zdrojov,
- Ochrana životného prostredia,
- Využitie domácich surovínových zdrojov.

Štátne programy výskumu a vývoja a štátne programy rozvoja infraštruktúry výskumu a vývoja:

Štátny program výskumu a vývoja rieši kľúčové problémy rozvoja a napĺňania potrieb spoločnosti; špecifikuje oblasť vedy a techniky, v ktorej sa má sústrediť, prípadne zintenzívniť výskum a vývoj so zámerom dosiahnuť zvýšenie jej ekonomickej a spoločenskej prospešnosti a prispieť k dosiahnutiu jej vysokej úrovne a medzinárodného uznania. Uskutočňuje sa formou riešenia projektov výskumu a vývoja.

Štátny program rozvoja infraštruktúry výskumu a vývoja sa uskutočňuje formou riešenia rozvojových projektov a je zameraný na vytváranie a zlepšovanie podmienok na riešenie projektov výskumu a vývoja.

Agentúra na podporu výskumu a vývoja:

APVV je rozpočtová organizácia napojená na rozpočet SR prostredníctvom kapitoly Ministerstva školstva, vedy, výskumu a športu SR; medzi hlavné priority patrí budovanie vedomostnej spoločnosti na Slovensku.

Stimuly pre výskum a vývoj

Zákon č. 185/2009 Z. z. o stimuloch pre výskum a vývoj a o doplnení zákona č. 595/2003 Z. z. o dani z príjmov v znení neskorších predpisov určuje podmienky poskytovania stimulov pre výskum a vývoj právnickým osobám, ktoré sú podnikateľmi. Cieľom zákona je zvýšiť úroveň výskumu a vývoja a pôsobnosť orgánov štátnej správy pri poskytovaní stimulov pre výskum a vývoja kontrole ich použitia, zvýšiť zamestnanosť odborných pracovníkov vo výskume a vývoji.

Zoznam úspešných žiadateľov – schválené projekty a poskytnuté stimuly, Košický kraj :

- **VÚSI, s.r.o. Košice** (2009); zameranie: ekonomický a stavebných softvér
- **DB Biotech, s.r.o. Košice** (2010)
Zameranie: Spoločnosť DB Biotech sa zaoberá designom a výrobou klonálnych protilátok z králičieho antiséra na základe presne stanovených požiadaviek a potrieb zákazníkov. Na trh prináša úplne novú technológiu produkcie vysoko špecifických klonálnych protilátok
- **CEIT-KE, a.s. Košice** (2010);
Zameranie: Výskum nových diagnostických metód v invazívnej implantológii
- **ZŤS VVÚ a.s. Košice** (2010);
Zameranie: dopravné a manipulačné systémy, roboty a manipulatory, výrobné stroje a zariadenia, zariadenia pre jadrové elektrárne a ich likvidáciu, účelové vozidlá, vojenská technika, priemyselná automatizácia, regulované pohony.

Tabuľka: Uznané a platné patenty 2008 – 2002 – Košický kraj

Udelené patenty – predkladateľ	Názov patentu
SAV – Ústav materiálového výskumu Košice, 2008	Spôsob výroby znovo orientovaných elektrotechnických ocelí
Vs. stavebné hmoty Turňa n/Bodvou 2006	Spôsob výroby portlandského slínku s využitím kryštalickej vysokopečnej trosky
SAV, Ústav materiálového výskumu Košice, 2006	Zariadenie a spôsob čistenia, leptania, aktivácie a národné úpravy povrchu skla pokrytého kyslíčnikmi kovov a povrchu iných materiálov poskytých SiO ₂
Technická univerzita Košice, 2006	Prídavný obvod na riadený obeh zdroja
SAV, Ústav materiálového výskumu, Košice, 2006	Spôsob lisovania práškových výliskov s definovanou polohou neutrálnej roviny
Prof. Longauer, Košice, 2005	Spôsob výroby nanočastíc železa z tuhej fázy
Ing. Milkovič, Košice, 2005	Spôsob izolácie Fe nanočastíc elektrochemickou separáciou
SILICON s.r.o. Dobšiná, 2005	Spôsob výroby silikagélu s hladkým povrchom stien sférických častíc zo serpentinitu
Ing. Regina, Košice, 2005	Zariadenie na prepravu automobilu v zasneženom nedostupnom teréne
SAV, Ústav materiálového výskumu, 2004	Práškový systém určený do lítiovej sekundárnej batérie
Ing. Krajec, Rožňava, 2004	Spôsob opravy a predĺženia životnosti potrubia
Servisexperta s.r.o. Košice, 2004	Zapojenie on-line systémového zariadenia na livňkvizáciu poisťných udalostí
Ing. Regina, Košice 2003	Prídavná plošina najmä na prístup do spodného priestoru mostných ríms

Udelené patenty – predkladateľ	Názov patentu
SAV, Ústav materiálového výskumu, 2003	Príprava nanokryštalických práškových zmesí metódou dynamickej redukcie
Ing. Regina, Košice, 2002	Spôsob zmeny sklonu a zariadenie na zmenu sklonu najmä obojsmerného dopravníka
Doc. Ing. Chrobák, Košice 2002	Zariadenie na výrobu aerosólu
Hamrák Stanislav, Krompachy, 2002	Skrinka najmä plastová na pripevnenie k stĺpu
EMBRACO s.r.o. 2002	Chladiaci kontrolný systém na chladenie prostredia, spôsob kontroly chladiaceho systému

Zdroj:

Inštitúcie zaradené do databázy Informačnej siete VVS – právnické a fyzické osoby (2008), Košický kraj

- B&C language school, s.r.o. Košice
- Contineo s.r.o. Košice (systémový integrátor a dodávateľ komplexných komunikačných riešení – poradenstvo, analytické činnosti, vypracovanie projektu, dodávky hardwaru a softveru...)
- Detská fakultná nemocnica Košice
- EDIS Košice (Výskumné a vývojové družstvo pre elektronické a digitálne systémy)
- Inžinierske stavby, a.s. Košice
- Laboratória aplikovaného výskumu Košice
- MUDr. Oto Sova, CSc., BOOS biologické substancie, Košice
- Neurobiologický ústav SAV Košice
- Parazitologický ústav SAV Košice
- SEZ Krompachy
- Spoločenskovedný ústav SAV Košice
- Štátna vedecká knižnica Košice
- U.S.Steel s.r.o. Košice
- Ústav geotechniky SAV Košice
- Ústav materiálového výskumu SAV Košice
- VSL software a.s. Košice

Regionálna inovačná stratégia Košického samosprávneho kraja

Regionálna inovačná stratégia KSK (RIS) sa sústreďuje na identifikáciu bariér a príležitostí rozvoja inovačnej kapacity a inovačnej kultúry regiónu v podnikateľskom, akademickom a verejnoprávnom prostredí. RIS navrhuje pre programovacie obdobie 2007 – 2013 priority a opatrenia pre KSK s cieľom posunúť znalostnú ekonomiku vo vybraných tematických okruhoch, vrátane inovačnej a technologickej infraštruktúry výrazne dopredu.

Strategický dokument Regionálnej inovačnej stratégie Košického samosprávneho kraja bol vypracovaný v rámci projektu **NORRIS – North Hungary and Košice Bilateral Regional Innovation Strategy** (Bilaterálny projekt pre účely vypracovania Regionálnej inovačnej stratégie regiónov Severné Maďarsko a Košického kraja). Projekt bol financovaný z finančných prostriedkov Európskej únie v rámci 6.rámcového programu pre výskum a technologický vývoj. Trvanie projektu bolo od 1. 6. 2005 do 31. 1. 2008. Financovanie bolo 100% z prostriedkov EÚ. Partnermi v projekte NORRIS boli:

- Severné Maďarsko - Rozvojová agentúra severného Maďarska – NORDA
- Nadácia Bay Zoltan pre aplikovaný výskum – BZLOGI
- Miškovecká univerzita
- Župná samospráva Borsód-Abaúj-Zemplén
- Maďarská investičná a obchodná agentúra
- Technická univerzita Košice
- Agentúra na podporu regionálneho rozvoja, n.o. Košice
- CARTIF – Nadácia pre automatizáciu, robotiku a informačné a produkčné technológie, Castília a León, Španielsko
- JR-InTeReg- Výskumný Inštitút pre technológie a regionálnu politiku JOANNEUM RESEARCH, Štajersko, Rakúsko

Vzhľadom k tomu, že vypracovanie Regionálnej inovačnej stratégie **KSK** bolo realizované v rámci medzinárodného projektu NORRIS, jej súčasťou je aj spoločná **Regionálna inovačná stratégia** Košického samosprávneho kraja a Severného Maďarska. Príspevkom vypracovania dokumentov bolo aj lepšie prepojenie oboch regionálnych ekonomík, podpora vzniku cezhraničných

klastrov, rozvoj partnerstiev a spolupráce medzi univerzitami a výskumnými a vývojovými centrami s úzkym prepojením na podnikateľský sektor.

Regionálna inovačná stratégia bola spracovaná na základe dosiahnutého konsenzu medzi KSK, univerzitami, SAV a podnikateľským sektorom, nachádzajúcimi sa v Košickom kraji.

Regionálna inovačná stratégia KSK sa skladá z analytickej časti, východísk územného priemetu, strategickej časti a akčného plánu, ktorého súčasťou je aj zásobník projektov. V samostatných analytických materiáloch boli spracované zadávacie podmienky pre vytvorenie IT klastra a klastra obnoviteľných zdrojov energie, technologického centra obnoviteľných zdrojov energie a inštitucionálneho systému riadenia inovácií v KSK, ktoré bude zastrešovať Regionálne inovačné centrum v Košiciach.

Analytická časť dokumentu mapuje inovačný potenciál Košického kraja, realizovaného v nosných a perspektívnych odvetviach (informačné technológie, materiálové inžinierstvo, strojárstvo, biomedicína a obnoviteľné zdroje energie), hodnotí ju zo stránky ponuky a dopytu, vrátane územného priemetu.

Strategická časť na základe záverov a východísk formuluje priority a opatrenia, identifikuje potenciálne zdroje financovania navrhovaných aktivít regionálnej inovačnej stratégie KSK, najmä z európskych fondov.

Akčný plán predstavuje zásobník kľúčových projektov z oblasti znalostnej ekonomiky, ktoré sa budú uchádzať o podporu z Operačných programov Konkurencieschopnosť a hospodársky rast, Výskum a vývoj a Informatizácia spoločnosti, ako aj 7. Rámcového programu EÚ.

Regionálna inovačná stratégia KSK je v súlade s Inovačnou politikou SR pre obdobie 2008-2010, Inovačnou stratégiou SR a pripravovaným zákonom o inováciách. Vytvára podmienky pre vznik Regionálneho inovačného centra v KSK ako základného nástroja pre rozvoj inovácií. Vypracovanie Regionálnej inovačnej stratégie je predpokladom pre čerpanie prostriedkov z Európskeho fondu regionálneho rozvoja v rokoch 2007 – 2013, ktoré majú prispieť k posilneniu inovačného potenciálu v KSK.

Projekt Regionálne inovačné centrum KSK:

Operačný program: Zamestnanosť a sociálna inklúzia

Prioritná os 1: Podpora rastu zamestnanosti

Opatrenie 1.2: Podpora tvorby a udržania pracovných miest prostredníctvom zvýšenia adaptability pracovníkov, podnikov a podpory podnikania

Rámcová aktivita 2: Podpora integrovaných projektov na úrovni regiónov SR

Hlavným cieľom predkladaného projektu je navrhnuť a založiť Regionálne inovačné centrum KSK a pomocou neho implementovať do hospodárskej praxe smery, inovatívne nástroje, a partnerstvo pre inovácie, ktoré prispievajú k posilneniu konkurencieschopnosti a inovačného podnikania MSP, zamestnanosti a pro-inovačnej kultúry v regióne Košického samosprávneho kraja.

Rozpočet projektu: 799 922,68 Eur

Prijímateľom pomoci je KSK. Finančné prostriedky budú poskytnuté po podpise Zmluvy o poskytnutí nenávratného finančného príspevku, ktorá sa pripravuje.