

**Program hospodárskeho a sociálneho rozvoja
Košického samosprávneho kraja
– 3. aktualizácia**

2011

Obsah

Kapitola 13

13. Analyticko-strategická časť Programu hospodárskeho a sociálneho rozvoja Košického samosprávneho kraja – 3. aktualizácie.....	2
13.1. Profil Košického kraja (údaje k roku 2009)	2
13.2. Analýza väzieb rozvojových politík a strategických dokumentov v oblasti regionálneho rozvoja s územím Košického kraja.....	40
13.3. Rozvojový potenciál, limity rozvoja a definovanie podmienok udržateľného rozvoja Košického kraja	41
13.4. Stratégia rozvoja Košického kraja.....	43
13.5. Regionálna inovačná stratégia Košického samosprávneho kraja.....	47
13.6. Analýza finančných potrieb a možností financovania	47

Kapitola 14

14. Programová časť Programu hospodárskeho a sociálneho rozvoja Košického samosprávneho kraja – 3. aktualizácie.....	50
14.1. Zoznam priorít a aktivít na zabezpečenie realizácie prioritných oblastí.....	50
14.1.1. Prioritná oblasť č. 1. Veda, výskum a inovácie.....	50
14.1.2. Prioritná oblasť č. 2. Ľudské zdroje	53
14.1.3. Prioritná oblasť č. 3. Zamestnanosť	56
14.1.4. Prioritná oblasť č. 4. Konkurencieschopnosť, rast a podnikateľské prostredie ...	59
14.1.5. Prioritná oblasť č. 5. Životné prostredie, zmeny klímy a obnoviteľné zdroje energie	64
14.2. Inštitucionálne a organizačné zabezpečenie.....	68
14.3. Finančné zabezpečenie jednotlivých priorít a aktivít, inštitucionálnej a organizačnej stránky realizácie prioritných oblastí	69
14.4. Systém monitorovania a hodnotenia	73
14.5. Časový harmonogram realizácie	77

Kapitola 13

13. Analyticko-strategická časť Programu hospodárskeho a sociálneho rozvoja Košického samosprávneho kraja – 3. aktualizácia

13.1. Profil Košického kraja (údaje k roku 2009)

Košický kraj sa nachádza v juhovýchodnej časti Slovenskej republiky. Južná hranica je štátnou hranicou s Maďarskou republikou (župa Borsód-Abaúj-Zemplén) a je to vnútorná hranica v rámci Schengenského priestoru. Východná hranica s Ukrajinou – Zakarpatskou oblasťou je vonkajšia Schengenská hranica. Zo severnej strany susedí s Prešovským krajom a zo západnej s Banskobystrickým krajom.

Geografickú polohu kraja je potrebné posudzovať z dvoch hľadísk a úrovní: z nadnárodnej a národnej úrovne. Z nadnárodnej úrovne je potrebné zdôrazniť relatívnu izolovanosť kraja z hľadiska jeho dopravnej dostupnosti. Napojenie kraja na veľké priemyselné centrá susediacich krajín i hlavné mesto SR je zabezpečené nedostatočne, chýba prepojenie diaľnicou a rýchlostnou komunikáciou na nadregionálnu dopravnú sieť.

Poloha Košického kraja z národnej úrovne je relatívne výhodná. Košický kraj ako jediný región SR hraničí s tromi krajinami, pričom sa zároveň nachádza v hraničnom pásme Európskej únie. Napriek tomu nie sú potencionálne výhody susedstva s Maďarskom a Ukrajinou plne využiteľné. Dočasnou nevýhodou je skutočnosť, že kraj v súčasnosti nemôže ťažiť z hospodárskeho rastu a hospodárskeho potenciálu susediacich regiónov oboch krajín, nakoľko taktiež prechádzajú hospodársky zložitým obdobím.

Košický kraj je rozlohou 6 755 km² štvrtým najväčším krajom SR, ale počtom 778 120 obyvateľov druhým najväčším krajom. Z územia SR Košický kraj zaberá 13,8% rozlohy SR a hustotou obyvateľstva patrí k priemerne obývaným krajom.

Obrázok č. 1: Základné ukazovatele Košického kraja

Ukazovateľ	Aktuálny stav
Rozloha	6 755 km ² , 13,8% rozlohy Slovenska
Rozloha poľnohospodárskej pôdy	336 942 ha, z toho orná pôda 203 777 ha, stupeň zornenia 60,5%
Rozloha lesnej pôdy	266 929 ha
Okresy	Košice I, II, III, IV, Gelnica, Košice-okolie, Michalovce, Rožňava, Sobrance, Spišská Nová Ves, Trebišov
Počet obcí	440, z toho 17 miest
Krajské mesto	Košice
Ďalšie mestá v Košickom kraji	Čierna nad Tisou, Dobšiná, Gelnica, Kráľovský Chlmec, Krompachy, Medzev, Michalovce, Moldava nad Bodvou, Rožňava, Sečovce, Strážske, Sobrance, Spišská Nová Ves, Spišské Vlachy, Trebišov, Veľké Kapušany
Počet obyvateľov kraja (2009)	778 120, 14% z počtu obyvateľov SR
Počet obyvateľov mesta Košice a rozloha (2009)	233 880 obyvateľov, 237 km ²
Hustota obyvateľov kraja	priemer 114,8 obyv./km ²
Podiel mestského obyvateľstva	55,5%
Index vitality	164,13% (SR 127,78)
Index starnutia	64,04% (SR 78,26)
Celkový prírastok obyvateľov kraja	absolútny 2 611 obyv., 3,36‰ (na 1 000 obyv.)
Miera ekonomickej aktivity	55,3% (SR 59,4%)
Miera nezamestnanosti k 31.12.2010	16,78% (SR 12,46%)
Hrubý domáci produkt na obyvateľa v PKS, rok 2008	14 913 Eur (SR 18 135 Eur)
Hrubý domáci produkt v PKS, rok 2008	11 550,9 mil. PPS v b.c. (SR 98 037 mil. PPS)

Ukazovateľ	Aktuálny stav
Stav priamych zahraničných investícií (2008)	2 632 893 tis. Eur, podiel zo SR: 7,27%
Počet EAO v %	s úplným stredným odborným vzdelaním: 45,2% (SR 43,8%) s vysokoškolským vzdelaním: 12,8% (SR 14,9%)
Produktivita práce v priemysle	114 895,45 Eur na 1 zamestnanca (SR 137 467,96 Eur)
Priemerná nominálna mesačná mzda v Eur	761,12 Eur (SR 803,34 Eur), (za podniky s počtom 20 a viac zamestnancov)
Životná úroveň obyvateľstva, rok 2009	Príjmy domácností: 331,15 Eur Výdavky domácností: 308,38 Eur
Vklady a úvery obyvateľstva	Vklady: 2 230 678 tis. Eur Úvery: 1 205 163 tis. Eur
Počet firiem k 31.12.2009	Právnických osôb: 13 296 firiem Obchodných spoločností: 12 330 firiem, z toho 464 akciových spoločností So zahraničným a medzinárodným vlastníctvom: 1 952 firiem
Vysoké školy so sídlom v Košiciach a počet študentov	Univerzita P. J. Šafárika Košice (UPJŠ) Technická univerzita Košice (TUKE) Univerzita veterinárskeho lekárstva a farmácie Košice (UVL) Vysoká škola bezpečnostného manažérstva Košice (súkromná VŠ) Podnikovohospodárska fakulta Ekonomickej univerzity Bratislava so sídlom v Košiciach Počet študentov spolu: Verejné vysoké školy, denní a externí študenti 27 080 Súkromná VŠ: denní a externí študenti: 3 148
Podnikateľské inkubátory	Spišská Nová Ves, Gelnica, Moldava nad Bodvou, Rožňava
Inštitucionálna podpora malého a stredného podnikania	RPIC: Košice, Trebišov, Rožňava, BIC: Košice, Spišská Nová Ves, Centrum prvého kontaktu: Michalovce RRA: Spišská Nová Ves, Rožňava, Moldava nad Bodvou, Michalovce, Sobrance, Trebišov, Kráľovský Chlmec SARIO pracovisko Košice, Slovenská živnostenská komora, Regionálna kancelária SOPK Košice, Spišská Nová Ves
Centrá excelentnosti a ich zriaďovatelia	TUKE, UPJŠ, UVL: spolu 10 centier Slovenská akadémia vied: 6 centier univerzita + SAV: 1 centrum
Stredné školy podľa zamerania – počet, centrá odbornej výchovy	Gymnázia spolu (vr. bilingválnych, športových a i.): 36 škôl, 14 013 žiakov Stredné odborné školy spolu: 69 škôl, 25 490 žiakov Centrá odbornej výchovy (6) pre strojárstvo, stavebníctvo, hutníctvo a strojársku výrobu, pre oblasť hotelierstva, obchodu a služieb pri SOŠ obchodu a služieb, informatiky, automatizácie a elektrotechniky, pre informačné a sieťové technológie
Poskytovatelia ústavnej zdravotnej starostlivosti	Univerzitná nemocnica L. Pasteura Košice, Nemocnica Košice Šaca a.s., Nemocnica s poliklinikou Michalovce, Nemocnica s poliklinikou Spišská Nová Ves, Nemocnica s poliklinikou Rožňava, Nemocnica s poliklinikou Trebišov, Letecká vojenská nemocnica Košice, Detská FNsP Košice Lôžková kapacita spolu (r. 2009 vrátane n.o, a.s., s.r.o.): 5 832
Sociálne zabezpečenie – počet miest k 31. 12. 2008	Počet zariadení: 109 Počet miest spolu v zariadeniach soc. služieb: 5 272 z toho: v domovoch dôchodcov 1 937 miest Počet miest v detských domovoch: 897
Technická infraštruktúra	Výroba elektrickej energie: Elektrárňeň Vojany (EVO I, II), Tepláreň Košice, vodné elektrárne Ružín, Dobšiná, Rakovec, Švedlár, Krompachy Plyn: 405 plynofikovaných obcí, % napojenia obyvateľov kraja: 92,5% Zdroje vody, vodovodná a kanalizačná sieť: Zdroje vody: spolu 4 284,3 l/s, z toho podzemná: 3 262,8 l/s

Ukazovateľ	Aktuálny stav
	<p>Zásobovanie a napojenie na vodovodnú sieť: spolu 80,8% (SR 86,3%)</p> <p>Napojenie obyvateľov na kanalizačnú sieť: spolu 60,1% (SR 59,4%), 72 ČOV</p> <p>Medzinárodné cestné ťahy:</p> <ul style="list-style-type: none"> - hlavná európska cesta E50 (D1, I/50) v trase: hranica PSK/KSK – Košice – Michalovce – štátna hranica SR/UA - vedľajšia európska cesta E71 (I/68) v trase: Košice – Milhosť – št. hranica SR/MR - doplnková európska cesta E58/E571 (I/50) v trase: hranica BBSK/KSK – Rožňava – Košice <p>Dĺžka ciest:</p> <p>Diaľnica: 5 km, rýchlostné cesty: 24 km, cesty I. – III. triedy: 2 349 km, spolu: 2 379 km</p> <p>Železnica:</p> <p>Medzinárodné trate a trate celoštátneho významu:</p> <ul style="list-style-type: none"> - št. hranica UA – Čierna nad Tisou – Košice – Žilina - št. hranica MR – Čaňa – Košice – Kysak – Prešov – Plaveč – PR - Košice – Zvolen – Palárikovo - Michalany – Trebišov – Strážske – Humenné – Palota – PR <p>Terminály kombinovanej dopravy:</p> <p>Košice, Dobrá (Čierna nad Tisou)</p> <p>Hraničné priechody:</p> <p>Cestné:</p> <p>Maďarská republika: Slovenské Nové Mesto – Sátoraljaújhely, Veľký Kamenec – Pácin, Milhosť – Tornynosnémeti, Hostovce – Tornanádaska, Domica – Aggtelek, Buzica – Büttös</p> <p>Ukrajina: Vyšné Nemecké – Užhorod</p> <p>Železničné:</p> <p>Maďarská republika: Čaňa – Hidasnémeti pre osobnú i nákladnú dopravu, Slovenské Nové Mesto – Sátoraljaújhely pre osobnú i nákladnú dopravu</p> <p>Ukrajina: Maťovce – Užhorod: normálny a široký rozchod pre nákladnú dopravu; Čierna nad Tisou – Čop UŽ: normálny a široký rozchod pre osobnú a nákladnú dopravu</p> <p>Letecká doprava:</p> <p>Medzinárodné Letisko Košice: pravidelné linky (Praha, Viedeň, Bratislava) a charterové lety</p> <p>Telekomunikačná sieť, internet:</p> <p>Slovak Telecom, Orange Slovensko, T-Mobile Slovensko, Telefónica O2 Slovensko, Antik Košice</p> <p>Počet zákazníkov s pevným pripojením na internet: 73 040 (13% zo SR), z toho bytoví: 56 197</p>
Cestovný ruch	<p>Lôžková kapacita ubytovacích zariadení:</p> <p>Spolu 14 352 lôžok</p> <p>z toho: hotely, motely, penzióny: 5 834 lôžok</p> <p>Čisté využitie lôžkovej kapacity v kraji: 14,7%</p> <p>Lokality prírodného dedičstva (UNESCO):</p> <ul style="list-style-type: none"> - Jaskyne Slovenského krasu a Aggtelekského krasu (12 jaskýň), sprístupnené: Domica, Gombasecká, Jasovská, Ochtinská, Dobšinská ľadová jaskyňa - Karpatské bukové pralesy – lokalita Vihorlat v CHKO Vihorlat <p>Lokality kultúrneho dedičstva (UNESCO):</p> <ul style="list-style-type: none"> - Spišský hrad a kultúrne pamiatky jeho okolia: Spišská Kapitula, Spišské Podhradie, kostol sv. Ducha v Žehre - Drevené kostoly v slovenskej časti karpatského oblúka, v Košickom kraji: grécko-katolícky kostol sv. Mikuláša Biskupa v Ruskej Bystrej (Sobrance)

Ukazovateľ	Aktuálny stav
Kultúra	Slovenské technické múzeum Košice, Štátna vedecká knižnica Košice, Štátna filharmónia Košice, Štátne divadlo Košice V zriaďovateľskej pôsobnosti KSK: 25 zariadení – divadlá (Thália, Romathan, Bábkové), múzeá (Vsl. múzeum a i.), galérie (Vsl. galéria a i.), knižnice, osvetové strediská, kultúrne centrá a i. Projekt Terra Incognita realizovaný v rámci projektu „Košice – Európske hlavné mesto kultúry 2013“; zámerom je realizácia plánovaných aktivít na historických cestách: gotickej, železnej, vínnej
Obchod a služby	Hypermarkety, obchodné domy, nákupné centrá: Tesco, Optima, Careffour, Kaufland, Lidl, Billa, Hornbach, Baumax, Coop Jednota, Datart, Nay a iné; sieť maloobchodu, supermarkety Bankové služby: Pobočky komerčných bánk v kraji: 95 Ostatné organizačné jednotky komerčných bánk: 54

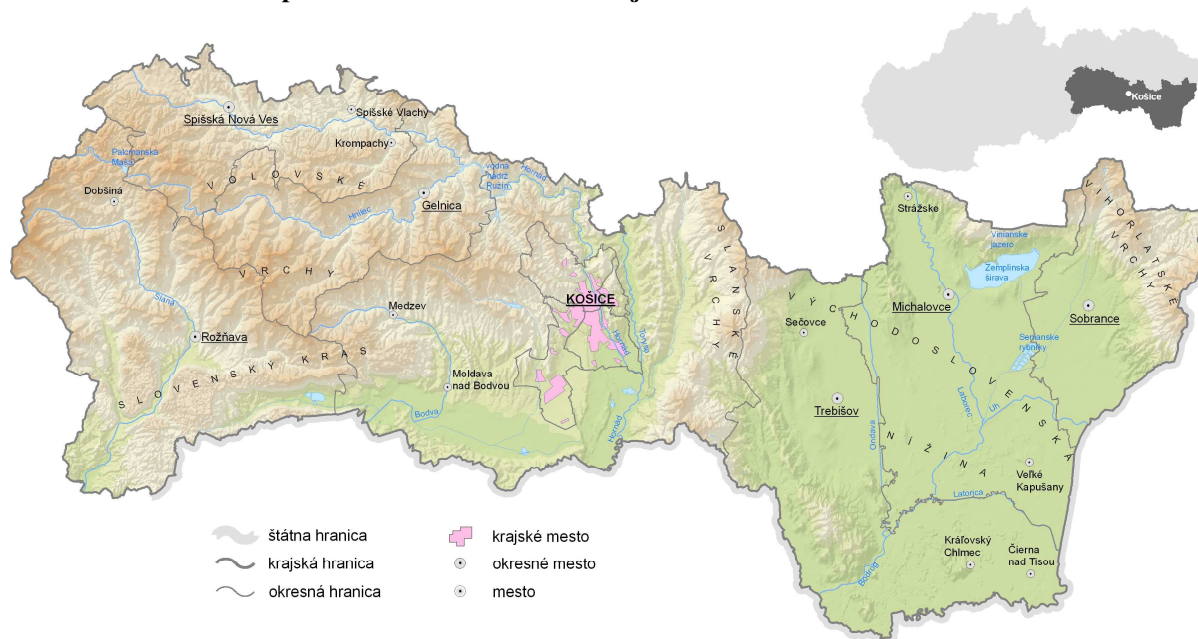
Všeobecná charakteristika Košického kraja

Fyzickogeografické pomery Košického kraja sú pomerne pestré, vo veľkej miere ovplyvnili osídlenie i hospodárstvo územia. Severná a západná časť kraja má podhorský a pahorkatinový charakter, južná a východná časť prevažne nížinný charakter. Krasové územie sa nachádza na juhu v Národnom parku Slovenský kras, horský charakter dotvára do regiónu zasahujúce Slovenské Rudohorie. Najvyšším vrchom a bodom kraja je Stolica (1 476 m n.m.). Pri obci Klin nad Bodrogom v okrese Trebišov sa nachádza najnižšie položené miesto SR (94 m n.m.). Najväčšou riekou je Bodrog, významné sú aj Hornád, Slaná a Bodva. Hospodársky a rekreačný význam majú vodné nádrže Zemplínska šírava, Ružín a Dobšiná. Okrem národných parkov Slovenský raj a Slovenský kras sú tu aj dve chránené krajinné oblasti (Latorica, Vihorlat) a niekoľko prírodných unikátov.

Administratívne členenie

Košický kraj pozostáva z 11 okresov, a to Gelnica, Košice I – IV, Košice-okolie, Michalovce, Rožňava, Sobrance, Spišská Nová Ves a Trebišov.

Obrázok č. 2: Územno-správne členenie Košického kraja



Zdroj: Košický samosprávny kraj

Najväčším okresom je okres Košice-okolie, ktorý obkolesuje mesto Košice. Je to kraj štyroch historických regiónov – Spiša, Gemera, Abova a Zemplína. Každý z nich si dodnes udržiava vlastné tradície, zvyky, obyčaje a ľudovú slovesnosť.

Košický kraj patrí k hustejšie osídleným regiónom, keď priemerná hustota zaľudnenia 114,8 obyvateľov na km² bola o 4,4 osoby vyššia, ako celoslovenský priemer. Geografické podmienky, historický vývoj a ekonomický rozvoj ovplyvnili rozmiestnenie obyvateľstva v jednotlivých okresoch kraja, preto aj hustota obyvateľstva je rôznorodá. Pohybuje sa od 43 obyv./km² v okrese Sobrance po 1 746 obyv./km² v okrese Košice III.

Obrázok č. 3: Rozloha a počet obyvateľov okresov Košického kraja k 31.12.2009

Ukazovateľ	Rozloha v km ²	Počet obyvateľov	Mestské obyvateľstvo	Stupeň urbanizácie
Gelnica	584	31 365	6 146	19,6
Košice I – IV	237	233 880	233 880	100
Košice-okolie	1 541	115 192	14 078	12,2
Michalov	1 020	110 080	53 564	48,7
Rožňava	1 173	61 827	24 044	38,9
Sobrance	538	23 222	6 265	27
Spišská Nová Ves	587	97 329	50 579	52
Trebišov	1 074	105 225	43 611	41,4

Zdroj: Štatistický úrad SR

Krajským mestom a sídlom Košického samosprávneho kraja je mesto Košice s počtom 234 tis. obyvateľov. Je vzdelávacím, ekonomickým i kultúrno-historickým centrom kraja a metropolou východného Slovenska. Mesto Košice je súčasťou dvoch aglomerácií, a to Košickej a Košicko-prešovskej. Košicko-prešovská aglomerácia je jedno z najväčších a najvýznamnejších mestských zoskupení na Slovensku. Tvoria ju najmä mestá Košice a Prešov a sídla v rámci ich sféry vplyvu. Celkovo v tejto aglomerácii žije takmer 556 tis. obyvateľov.

Sídlna štruktúra, bytová výstavba

Stupeň urbanizácie v Košickom kraji dosahuje 56%, keď nadpolovičná časť obyvateľov žije v mestách kraja. Charakteristickým znakom štruktúry osídlenia kraja je hustá sieť malých sídiel, čo svedčí o značnej rozdrobenosti osídlenia. Košický kraj podľa stupňa urbanizácie patrí medzi ostatné vidiecke regióny. S počtom do 1 000 obyvateľov je v kraji 73% obcí.

Obrázok č. 4: Veľkostná štruktúra obcí podľa počtu obyvateľov

Kraj, SR	Počet obcí	Počet obcí podľa počtu obyvateľov									
		0 - 199	200 - 499	500 - 999	1 000 - 1 999	2 000 - 4 999	5 000 - 9 999	10 000 - 19 999	20 000 - 49 900	50 000 - 99 999	100 000 +
Košický	440	34	142	144	75	30	9	2	3	-	1
SR	2 891	385	778	763	560	273	60	32	29	9	2

Zdroj: Štatistický úrad SR

Obrázok č. 5: Veľkostná štruktúra obcí podľa okresov a počtu obyvateľov v %, rok 2008

Územie	Obce s počtom obyvateľov									
	0 - 199	200 - 499	500 - 999	1 000 - 1 999	2 000 - 4 999	5 000 - 9 999	10 000 - 19 999	20 000 - 49 900	50 000 - 99 999	100 000 +
Gelnica	0,8	3,2	9,5	25,6	41,1	19,7	-	-	-	-
Košice I – IV	-	-	-	-	-	-	-	-	-	30,1
Košice-okolie	1,2	11,2	18,0	28,2	28,0	4,5	8,9	-	-	-
Michalovce	0,1	6,8	26,4	13,8	8,2	8,7	-	36,0	-	-
Rožňava	2,0	11,5	22,5	13,5	11,5	8,3	30,7	-	-	-
Sobrance	4,7	39,2	20,2	8,8	-	27,0	-	-	-	-

Územie	Obce s počtom obyvateľov									
	0 - 199	200 - 499	500 - 999	1 000 - 1 999	2 000 - 4 999	5 000 - 9 999	10 000 - 19 999	20 000 - 49 900	50 000 - 99 999	100 000 +
Spišská Nová Ves	0,2	2,8	8,1	12,3	19,2	18,1	-	39,4	-	-
Trebišov	0,5	7,6	20,9	25,3	8,2	15,3	-	22,3	-	-
Košický kraj	0,6	6,2	13,0	13,4	11,4	8,5	3,8	13,0	-	30,1

Zdroj: Štatistický úrad SR, Veľkostné skupiny obcí Slovenska v číslach 2010

Z celkového počtu obyvateľov Košického kraja 30,1% obyvateľov býva v meste Košice, v početnosti na druhom mieste s podielom 13,4% obyvateľstva sú obce s počtom 1000 – 1999 obyvateľov.

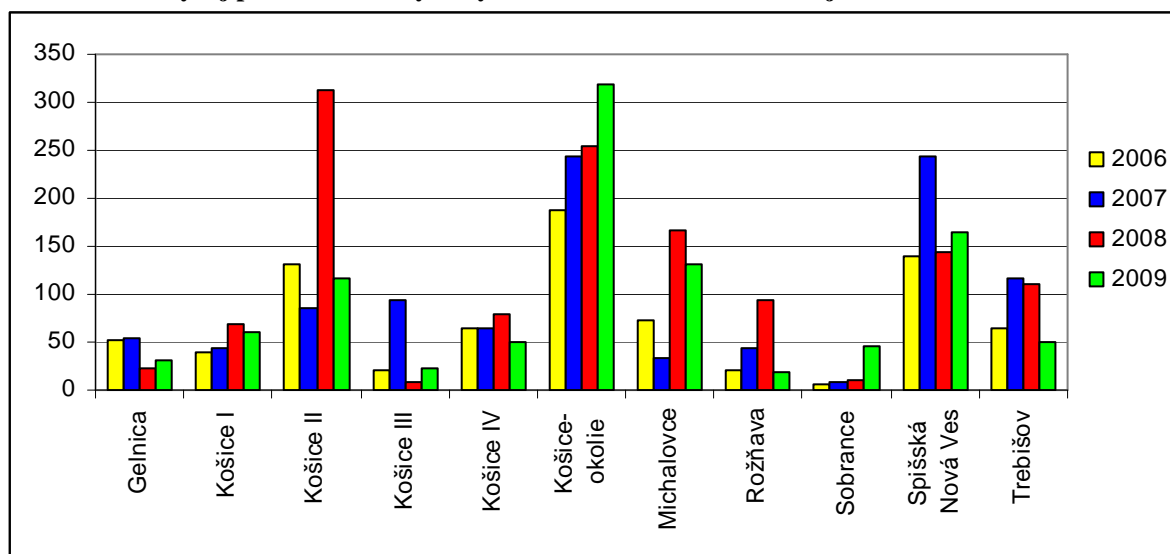
V Košickom kraji sa prejavujú kontrasty medzi mestami a vidiekom, ale taktiež sú značné rozdiely medzi samotnými mestami. Rozdiely sú nielen „obecného typu“ (diferenciácia zodpovedajúca sídelnej hierarchii), ale odrážajú aj ich ekonomickú špecializáciu. Stagnácia vo vývoji počtu obyvateľov, resp. migrácia je v súčasnosti ovplyvňovaná nielen demografickým (reprodukčným) chovaním obyvateľstva, ale tiež stagnáciou priemyselnej výroby, počtu voľných pracovných miest a odlivom mladej a strednej generácie do západných oblastí SR a krajín EÚ.

Ťažiská osídlenia plnia funkciu akcelérátorov všeobecného rozvoja. Z hľadiska rozloženia urbanistickej štruktúry je možné identifikovať prirodzený historický vývoj. Na východnom Slovensku – v Košickom kraji z hľadiska významu na 1. úrovni je košicko-prešovská rozvojová os, na 2. úrovni: popradsko-spišskonovoveská a michalovsko-vranovsko-humenská rozvojová os a na 3. úrovni: rožňavská, gelnická, kráľovsko-chlmecská, trebišovská a veľkokapušiarska rozvojová os, doplnená lokálnymi centrami.

V priebehu urbanizačného a industrializačného procesu a s ňou spojenej riadenej urbanizácie, koncentrácie ekonomických aktivít a obyvateľstva výraznejšie narastali mestá Michalovce a Spišská Nová Ves, ale najmä krajské mesto Košice. Rozvoj miest súvisel aj so zvyšovaním a diverzifikáciou pracovných príležitostí v mestách. V Košickej aglomerácii žije viac ako 350 tis. obyvateľov.

Bytová výstavba v rokoch 2006 – 2009 bola intenzívnejšia v mimokošických okresoch, kde výstavbu bytov v bytových domov prevyšovala výstavba bytov v rodinných domoch.

Obrázok č. 6: Vývoj počtu dokončených bytov v okresoch Košického kraja v roku 2009



Zdroj: Štatistický úrad SR

Bytový fond (SODB 2001) v Košickom kraji predstavuje 252 205 bytov a domový fond tvorí 128 374 domov. Z výsledkov sčítania v roku 2001 vyplynulo, že v Košickom kraji na 1000 obyvateľov pripadalo 329 bytov (v SR 350 bytov). Priaznivejšia situácia je v Bratislavskom kraji, kde na 1000 obyvateľov pripadá 405 bytov. Bytová výstavba sa v súčasnosti vyznačuje nízkym počtom začínajúcich aj rozostavaných bytov. K 31.12.2009 v kraji bolo dokončených 1 009 bytov (s ukončeným kolaudačným konaním), z toho v rodinných domoch 638 bytov, t.j. 63,2% z celkového počtu bytov dokončených bytov v kraji.

V roku 2009 najviac dokončených bytov bolo v okrese Košice-okolie. Priemerná obytná plocha bytu v Košickom kraji dosiahla 75 m².

Obyvateľstvo

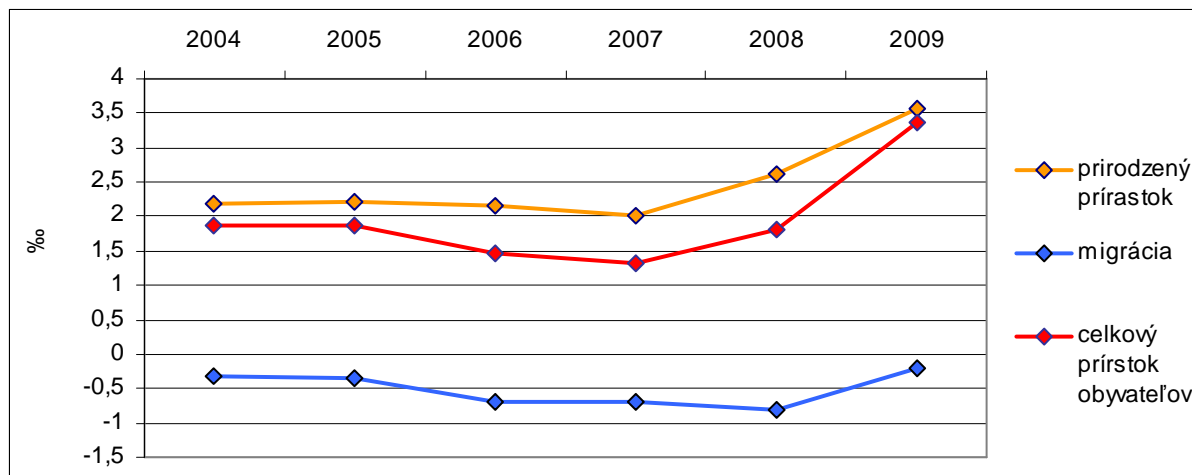
V Košickom kraji k 31.12.2009 žilo 778 120 obyvateľov, z toho 399 234 žien (51,3%). Počet obyvateľov kraja sa mierne zvyšuje vplyvom prirodzeného prírastku obyvateľov. V porovnaní s rokom 2008 sa počet obyvateľov v Košickom kraji zvýšil o 2 611 osôb.

Výška prirodzeného prírastku obyvateľstva v prepočte na 1000 obyvateľov v roku 2009 v kraji dosiahla úroveň 3,56‰ (SR 1,53‰).

Saldo migrácie je negatívne. Sťahovanie obyvateľstva ovplyvnili intenzifikácia suburbanizácie a zvyšovanie vzdelanostnej úrovne obyvateľstva a nadväzujúca migrácia v snahe získať adekvátne zamestnanie v rámci SR alebo iných vyspelých krajín. Prispel k tomu aj vnútorný schengenský európsky priestor a väčšie možnosti migrácie do iných krajín EÚ. Migráciou sa v roku 2009 znížil počet obyvateľov kraja, migrácia na 1000 obyvateľov bola na úrovni - 0,20 ‰.

Celkový prírastok obyvateľov kraja na 1000 obyvateľov (po zohľadnení prirodzeného prírastku a migrácie) v roku 2009 dosiahol 3,36‰ (v SR dosiahol 2,34‰).

Obrázok č. 7: Vývoj počtu obyvateľov v prepočte na 1000 obyvateľov (v ‰)



Zdroj: Štatistický úrad SR

V Košickom kraji je v porovnaní s inými regiónmi mierne priaznivejšia veková štruktúra obyvateľstva najmä vďaka predproduktívnej zložke obyvateľstva (0 – 14 rokov).

K 31.12.2009 v predproduktívnom veku bolo 135 988 obyvateľov (17,5% z celkového počtu obyvateľov), produktívne obyvateľstvo (15 – 64 roční) bolo v počte 553 688 osôb (71,1%) a poproduktívne obyvateľstvo (65 – 100+) bolo v počte 88 444 osôb (11,4%). Index vitality v roku 2008 bol na úrovni 164,13 a index starnutia dosiahol hodnotu 64,04.

Košický kraj vykazoval v posledných rokoch kladné hodnoty všetkých prírastkov okrem migračného.

Aj v Košickom kraji sa však začína prejavovať proces starnutia obyvateľstva a podiel detskej zložky klesol zo 17,75% v roku 2006 na 17,48% v roku 2009. Pomaly sa zvyšuje podiel obyvateľstva v poproduktívnom veku.

Zdravotný stav obyvateľstva

Zdravotný stav obyvateľov Slovenska aj Košického kraja ovplyvňuje predovšetkým životný štýl, zhoršená kvalita životného prostredia v niektorých mikroregiónoch, dlhodobá nezamestnanosť a z toho vyplývajúca nízka príjmová situácia rodín, ako aj nevhodné bytové podmienky časti populácie, najmä rómskeho etnika. K tomu sa pridáva nedostatočné vzdelanie a s tým súvisiaci spôsob života marginalizovaných skupín obyvateľstva. Negatívne vplýva i stagnácia ekonomiky a hospodárska kríza, ako aj nedostatočná integrácia obyvateľov rómskeho etnika. Priemerné percento pracovnej neschopnosti (PN) sa v Košickom kraji zvýšilo z 3% v roku 2004 na 4,3% v roku 2009.

Obrázok č. 8: Pracovná neschopnosť v Košickom kraji k 31.12.2009

Neschopnosť	2004	2005	2006	2007	2008	2009
Kalendárne dni PN spolu	2 630 976	2 444 647	2 627 441	3 629 523	2 965 234	4 512 503
v tom:	91,9	90,7	90,0	90,8	90,7	92,5
pre chorobu v %						
pracovné úrazy v %	2,54	2,5	2,5	2,0	1,8	1,2
ostatné úrazy v %	5,8	6,8	7,4	7,3	7,5	6,2
priemerná doba trvania PN v dňoch	37,40	33,99	36,21	38,42	34,31	48,8
priemerné percento PN	2,98	2,73	3,03	3,35	3,23	4,3

Zdroj: Štatistický úrad SR, Regionálna databáza

Vzdelanostná štruktúra

Košický kraj zaznamenal priaznivý trend vo vývoji vzdelanostnej štruktúry a v súčasnosti má pomerne priaznivú vzdelanostnú štruktúru obyvateľstva. Najväčší podiel tvorí ekonomicky aktívne obyvateľstvo (EAO) so stredoškolským vzdelaním.

V Košickom kraji v roku 2009 z celkového počtu 360,4 tis. ekonomicky aktívnych obyvateľov bolo 45,2 tis. osôb s vysokoškolským vzdelaním (12,5%) a 170,1 tis. osôb s úplným stredoškolským vzdelaním (45,2%).

Z počtu ekonomicky aktívnych osôb – pracujúcich v kraji v počte 303,2 tis. obyvateľov malo vysokoškolské vzdelanie 14,2% obyvateľov a stredoškolské vzdelanie 47,2% osôb.

V rámci ekonomicky aktívneho počtu obyvateľstva nad 15 rokov v hodnotených rokoch najintenzívnejšie vzrástol počet obyvateľov s vysokoškolským vzdelaním (o 21,3%) a počet osôb s úplným stredoškolským vzdelaním (o 3,3%). Naopak, počet obyvateľov s nižším stredným vzdelaním a základným vzdelaním mal klesajúcu tendenciu.

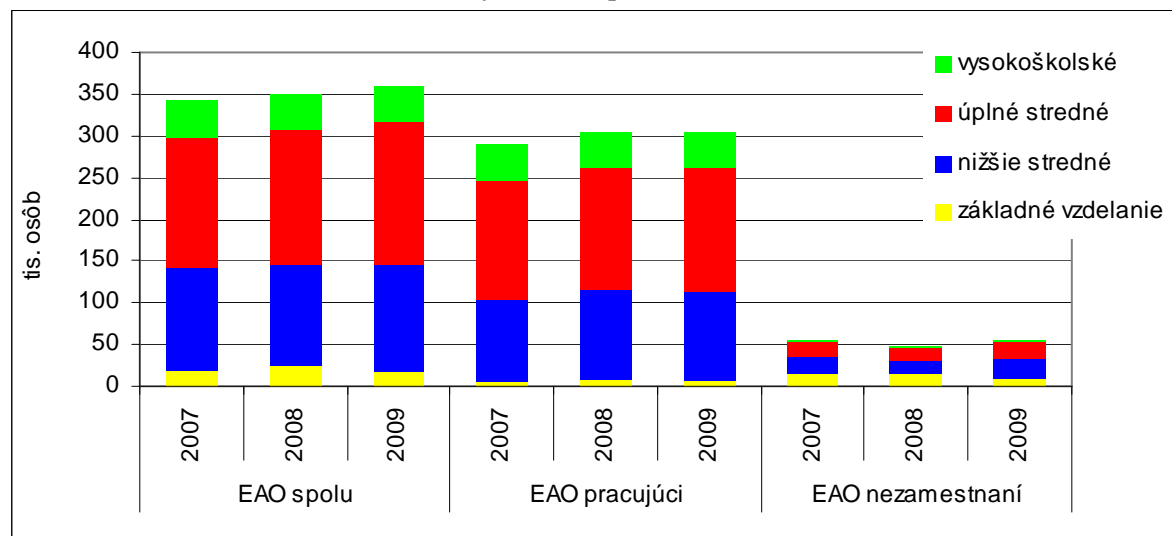
Vývoj počtu ekonomicky aktívnych obyvateľov s vysokoškolským alebo úplným stredoškolským vzdelaním v kraji negatívne ovplyvnila migrácia osôb do iných regiónov za pracovnými príležitosťami s vyššou pridanou hodnotou a vyššou mzdou.

Obrázok č. 9: Vývoj počtu ekonomicky aktívnych obyvateľov podľa vzdelania v tis. osobách, rok 2009

Kraj	EAO od 15 rokov podľa vzdelania				z toho: pracujúci			
	základné	nižšie stredné	úplné stredné	vysokoškolské	základné	nižšie stredné	úplné stredné	vysokoškolské
Košický kraj	17,1	128,0	170,1	45,2	7,7	104,5	149,5	42,9

Zdroj: Štatistický úrad SR, Štatistická ročenka regiónov Slovenska 2009

Obrázok č. 10: Vzdelanostná štruktúra obyvateľstva podľa zložiek EAO v rokoch 2007 – 2009



Zdroj: Štatistický úrad SR

Národnostná štruktúra obyvateľstva

V Košickom kraji je mierne odlišná v závislosti od polohy subregiónu v rámci kraja (Abov, Gemer, Spiš, Zemplín). Vyplýva aj z doterajšieho historického vývoja a susediacich regiónov (Maďarská republika, Ukrajina). Z celkového počtu obyvateľov sa k slovenskej národnosti v roku 2009 hlásilo 81% obyvateľov, k maďarskej národnosti 11%, k rómskej národnosti 5% obyvateľov, k ukrajinskej a rusínskej národnosti 0,6%, ostatné národnosti majú menšie alebo nepatrné zastúpenie.

Regionálna ekonomika

Košický kraj je dôležitý svojou produkčnou základňou s kľúčovými sektormi v hospodárstve SR. Transformácia ekonomiky z centrálne plánovanej na trhovú ekonomiku, globálna hospodárska kríza v rokoch 2008 – 2009 priniesla a prináša výrazné zmeny v štruktúre hospodárstva Košického kraja. Vývoj regionálneho hospodárstva za uplynulých 20 rokov bol ovplyvnený najmä nasledujúcimi procesmi:

- reštrukturalizácia hospodárstva spôsobila útlm niektorých tradičných výrobných odborov a odvetví, ako sú ťažobný, textilný, konfekčný, potravinársky priemysel, ovplyvnila aj niektoré odbory strojárstva a chemického priemyslu; na hospodárstvo vplývala aj vysoká otvorenosť ekonomiky a dovoz produkcie z iných krajín,
- rastom globálnej integrácie odvetví korporátneho (firemného) sektora a ich vzájomnou závislosťou,
- zmena podielu primárneho, sekundárneho a terciárneho sektoru, tzn. znižovanie podielu poľnohospodárstva a priemyslu a zvyšovanie podielu služieb na tvorbe hrubej pridanej hodnoty,
- konkurencieschopnosť domácich firiem založená okrem iného aj na využívaní nízkych nákladov na pracovnú silu; firmy v uplynulom období nedostatočne investovali do produktívnych inovatívnych technológií s nižšou energetickou náročnosťou prinášajúcich vyššiu produktivitu práce a vyššiu kvalitu produkcie; technický stav výrobných prostriedkov sa v predchádzajúcom období často dostal až na medzu efektívnosti,
- zánik a znižovanie počtu veľkých a stredných podnikov, zvyšovanie počtu malých individuálne podnikajúcich fyzických osôb,

- nedostatočne koordinovaná štátna podpora firiem pri rozvoji subdodávateľských sietí napojených na strategických investorov a hodnotových reťazcov firiem pre získanie strategickej pozície a konkurenčnej výhody na trhu,
- zmena vlastníckych vzťahov privatizáciou, vstup zahraničného kapitálu do firiem a vytváranie spoločných podnikov so zahraničnou a medzinárodnou účasťou,
- perzistentným podielom ekonomicky neaktívneho obyvateľstva s nízkou kvalifikáciou a s malými možnosťami zamestnať sa v mieste bydliska,
- k pozitívnym zmenám došlo aj v oblasti inštitucionálnej kvality podnikateľského prostredia, najmä pod vplyvom prispôsobovania legislatívneho prostredia po vstupe do Európskej únie.

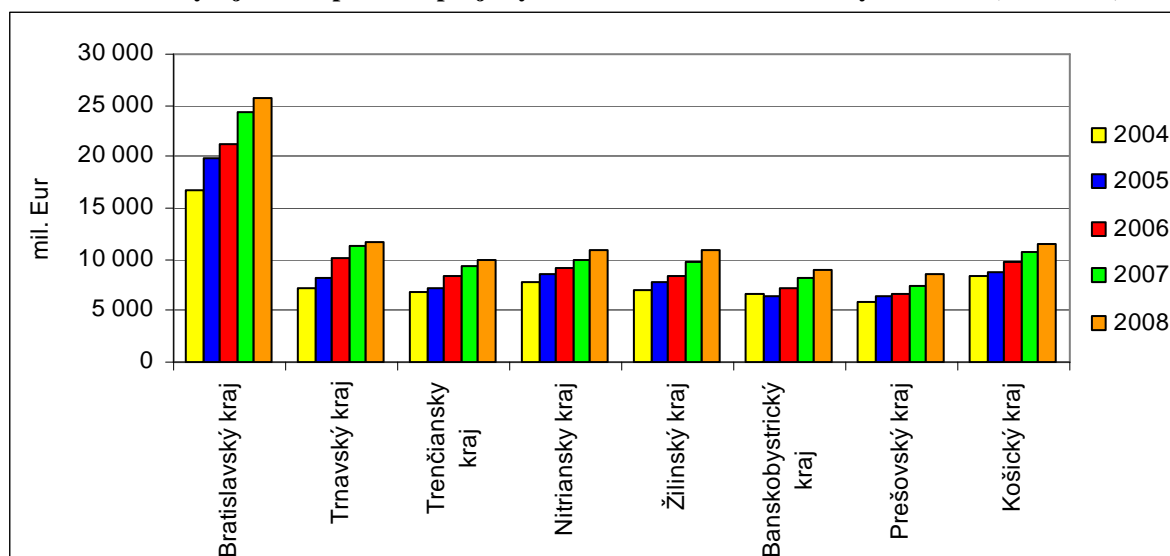
Transformačné procesy sa odrazili v celkovej výkonnosti ekonomiky, meranej pomocou súhrnných ekonomických ukazovateľov, ako sú hrubá pridaná hodnota, hrubý domáci produkt, tvorba hrubého fixného kapitálu.

Regionálny hrubý domáci produkt v roku 2008 dosiahol objem 7 895 mil. Eur (konv. kurz b.c.) a na objeme HDP SR sa kraj podieľal 11,8%. Pri hodnotení vývoja za roky 2002 – 2008 môžeme konštatovať zhoršovanie pozície kraja. Košický kraj začal v rokoch 1998 – 2008 výrazne strácať v ekonomickej výkonnosti aj v pomere HDP na obyvateľa a pomaly sa dostal z pozície výrazne nadpriemerného regiónu medzi celoslovenský priemer.

Na 1 obyvateľa Košického kraja bol vyprodukovaný HDP v objeme 10 193 Eur a Košický kraj týmto objemom v rámci SR klesol až na 6. miesto. V porovnaní s celoslovenským priemerom (HDP na 1 obyvateľa SR 12 395 Eur) bol HDP na obyvateľa v Košickom kraji nižší o 2 202 Eur. Pre ekonomiku kraja bude dôležitý ďalší vývoj najmä v Košickej aglomerácii, kde je významný ekonomický potenciál, ako aj v regiónoch Spiš a Michalovce, ktoré môžu priaznivo ovplyvniť výkonnosť. Rast výkonnosti v týchto regiónoch je podmienený dobudovaním infraštruktúry podporujúcej podnikateľské prostredie.

Podobný vývoj bol aj u indikátora HDP v parite kúpnej sily. Košický kraj objemom 11 550,9 mil. Eur bol v rámci SR na 3. mieste (za Bratislavským a Trnavským krajom). V porovnaní s rokom 2004 sa objem HDP v Košickom kraji zvýšil o 37,9%. Intenzitou rastu bol Košický kraj pod priemerom SR (index rastu SR 47,5%) a v porovnaní s inými kraji SR sa v roku 2008 posunul až na 7. miesto.

Obrázok č. 11: Vývoj HDP v parite kúpnej sily v rokoch 2004 – 2008 v bežných cenách (v mil. Eur)



Zdroj: Štatistický úrad SR

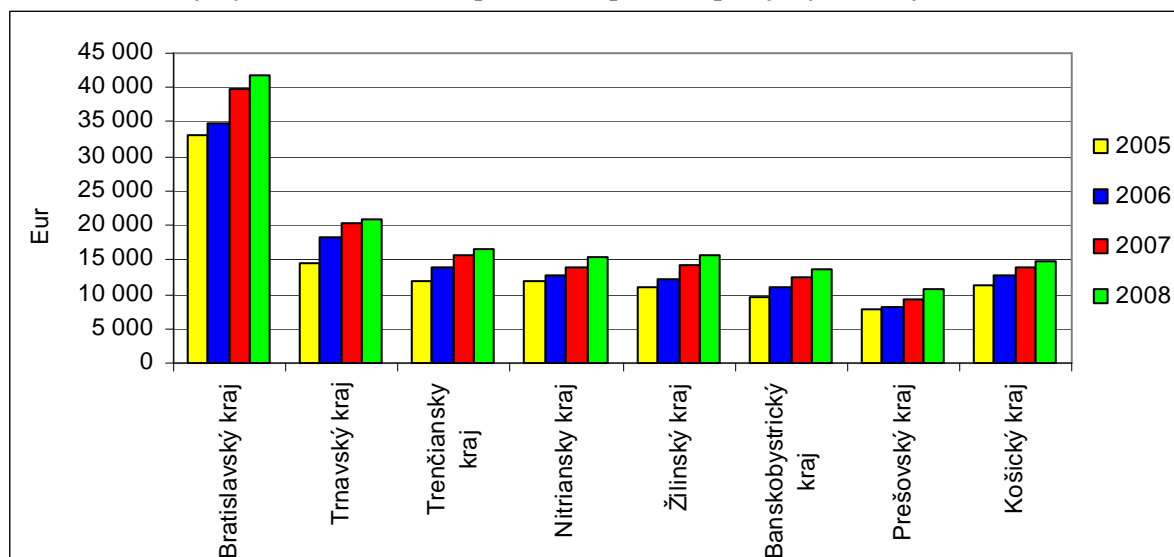
Košický kraj významne čerpá z rozvoja v meste Košice, ktoré je rozvojovým centrom kraja a je tiež hlavným zamestnávateľom v kraji. Významná ekonomická sila mesta Košice však nie je schopná dlhodobo udržať celý región.

Pri porovnaní so štátmi Európskej únie v prepočte HDP na 1 obyvateľa podľa parity kúpnej sily dosahuje Košický kraj iba 57,2% (r. 2005) priemeru EÚ a radí sa na predposledné miesto v poradí krajov SR. V posledných rokoch je však badateľný trend postupného približovania SR k priemeru EÚ.

Najdôležitejšími odvetviami z hľadiska tvorby hrubého domáceho produktu, hrubej pridanej hodnoty i tvorby pracovných miest sú priemysel, služby a obchodné činnosti, stavebníctvo, poľnohospodárstvo, informačné technológie. Najvyššou mierou sa na tvorbe hrubej pridanej hodnoty stále podieľa priemysel, na druhom mieste sú činnosti spojené s nehnuteľnosťami, prenájom a obchodné činnosti.

Hrubý domáci produkt na obyvateľa v parite kúpnej sily v Košickom kraji v roku 2008 bol vyprodukovaný v objeme 14 913 Eur, bol nižší ako priemer za SR (18 135 Eur) a v porovnaní s inými kraji SR bol Košický kraj na 3. mieste.

Obrázok č. 12: Vývoj hrubého domáceho produktu v parite kúpenej sily na 1 obyvateľa v Eur



Zdroj: Štatistický úrad SR

Regionálna hrubá pridaná hodnota v Košickom kraji dosiahla objem 7 164 mil. Eur v b.c. a kraj sa na tvorbe hrubej pridanej hodnoty SR podieľal 11,8%. Najvyšší podiel na tvorbe hrubej pridanej hodnoty kraja mala priemyselná výroba v objeme 2 128,2 mil. Eur, t.j. 29,7%.

Obrázok č. 13: Regionálna hrubá pridaná hodnota podľa odvetví v roku 2008 v mil. EUR b.c.

Odvetvie	Košický kraj	SR	Podiel odvetvia na tvorbe HPH kraja v %	Podiel kraja na SR v %
Spolu	7 164,0	60 803,3	100,0	11,8
Poľnohospodárstvo, poľovníctvo a lesníctvo	291,4	2 554,5	4,1	11,5
Rybolov a chov rýb	1,8	4,8	0,0	3,7
Ťažba nerastných surovín	33,7	379,8	0,5	8,9
Priemyselná výroba	2 128,2	14 032,8	29,7	15,2
Výroba a rozvod elektriny, plynu a vody	105,9	3 197,2	1,5	3,3
Stavebníctvo	783,3	5 897,1	10,9	13,2
Veľkoobchod, maloobchod, oprava motorových vozidiel, motocyklov, spotrebného tovaru	829,2	9 644,2	11,6	8,6

Odvetvie	Košický kraj	SR	Podiel odvetvia na tvorbe HPH kraja v %	Podiel kraja na SR v %
Hotely a reštaurácie	59,3	823,4	0,8	7,2
Doprava, skladovanie, pošty a telekomunikácie	717,2	4 484,6	10,0	16,0
Finančné sprostredkovanie	141,3	1 999,1	2,0	7,1
Nehnutelnosti, prenájom a obchodné činnosti	1 097,5	8 710,1	15,3	12,6
Verejná správa a obrana, povinné sociálne zabezpečenie	311,6	3 820,3	4,3	8,2
Školstvo	269,3	1 907,3	3,8	14,1
Zdravotníctvo a sociálna pomoc	265,3	1 780,0	3,7	14,9
Ostatné spoločenské, sociálne a osobné služby	128,9	1 568,3	1,8	8,2

Zdroj: Štatistický úrad SR, Regionálna databáza

Regionálna tvorba hrubého fixného kapitálu bola v objeme 2 178,4 mil. Eur v b.c., v rámci SR bol Košický kraj na druhom mieste a na tvorbe hrubého fixného kapitálu SR sa kraj podieľal 13,1%.

Podnikateľská aktivita v Košickom kraji v porovnaní so SR je priemerná, počet právnických osôb bol mierne vyšší ako v Nitrianskom a Žilinskom kraji. Pri prepočte na 1000 obyvateľov je však Košický kraj v počte právnických osôb výrazne za Bratislavským krajom, ale aj za Trnavským, Trenčianskym krajom a v rámci SR podielom 17% je pod priemerom SR a je až na 6. mieste.

K 31.12.2009 bolo v kraji evidovaných spolu 62 957 organizačných subjektov, z toho 13 296 právnických osôb. Obchodných spoločností bolo 12 330 a fyzických osôb – podnikateľov 42 859. Prevažovali spoločnosti s ručením obmedzeným nad akciovými spoločnosťami (464). Najviac podnikov pôsobilo vo veľkoobchodných, maloobchodných činnostiach a oprave motorových vozidiel (39%), v odvetví priemyslu pôsobilo len 1 358 podnikov (10,2%). Prevažujú podniky v súkromnom tuzemskom vlastníctve (83%), v zahraničnom vlastníctve bolo 9% podnikov. Najpočetnejšiu skupinu (80%) tvoria malé podniky s počtom do 49 zamestnancov.

V Košickom kraji bolo 1 952 firiem so zahraničným a medzinárodným vlastníctvom. Oproti roku 2007 sa ich počet zvýšil o 25% (o 395 firiem).

Obrázok č. 14: Vybrané podniky v hospodárstve Košického kraja so zahraničným kapitálom

Podnikateľský subjekt	Mesto / Obec	Popis podnikateľskej činnosti
U. S. Steel Košice, s.r.o.	Košice	hutníctvo
Východoslovenská energetika a.s.	Košice	predaj a distribúcia elektriny
Inžinierske stavby, a.s. Košice	Košice	komplexné dodávky stavebných objektov a prác v odboroch inžinierskeho, pozemného a priemyselného staviteľstva ako aj vodohospodárskych stavieb
BSH Drives and Pumps, s.r.o.	Michalovce	elektrotechnika
Panasonic AVC Networks Slovakia, s.r.o.	Krompachy	výroba a montáž výrobkov a zariadení spotrebnej elektroniky
SCA Hygiene Products, spol. s r.o.	Gemerská Hôrka	papierenský priemysel
Embraco Slovakia, s.r.o.	Spišská Nová Ves	výroba kompresorov pre chladiace domáce spotrebiče a iné chladiarenské zariadenia
Labaš, s.r.o.	Košice	veľkoobchod (potraviny)
Kovohuty, a.s.	Krompachy	výroba a predaj medi a mangánu, výroba kovov, kovových výrobkov, polotovarov, práškov, zliatin
EUROVIA – Cesty, a.s.	Košice	výstavba, rekonštrukcie a opravy cestných komunikácií, mostov
Tepláreň Košice, a.s.	Košice	výroba tepla

Podnikateľský subjekt	Mesto / Obec	Popis podnikateľskej činnosti
Východoslovenská vodárenská spoločnosť, a.s.	Košice	výroba a dodávka vody, správa vodovodných a kanalizačných sietí
Východoslovenské stavebné hmoty, a.s.	Turňa nad Bodvou	výroba a predaj cementov, kameniva a transport betónov
Yazaki Wiring Technologies Slovakia, s.r.o.	Michalovce	elektrotechnika
EJOT Slovakia	Košice	strešné krytiny, strešné konštrukcie
RWE Gas Slovensko, s.r.o.	Košice	dodávka plynu
Chemkostav, a.s.	Michalovce	stavebná činnosť
T-Systems Slovakia, s.r.o.	Košice	softvérové služby
Steelinvest, s.r.o.	Košice	veľkoobchod (hutníctvo)
Metalex, a.s.	Košice	hutníctvo
CTY Group	Košice	stavebníctvo

Zdroj: Investičný profil KSK 2010

Odvetvová štruktúra hospodárstva

Priemysel

V dôsledku pokračujúcich štrukturálnych zmien sa mierne znížilo postavenie priemyslu v hospodárstve kraja, hoci stále má v ekonomike Košického kraja najvýznamnejšiu úlohu. Silnú pozíciu v súčasnosti majú aj služby v obchodných činnostiach, doprave a informačných technológiách, ktoré čiastočne nahrádzajú ubúdajúce miesta v iných tradičnejších odvetviach, taktiež generujú pracovné miesta s vyššou pridanou hodnotou.

V dôsledku straty konkurencieschopnosti a prebiehajúcej reštrukturalizácie v uplynulom období v Košickom kraji došlo k ukončeniu alebo útlmu výroby a zníženiu počtu pracovníkov v niektorých tradičných výrobných odboroch, ako je ťažobný a ťažký priemysel. Vplyv globalizácie, pomalé technologické inovácie i strata východných trhov sa významne dotkla strojárstva, chemického, potravinárskeho, drevospracujúceho priemyslu i ďalších odvetví priemyslu, a mala vplyv aj na znižovanie zamestnanosti vo veľkých firmách kraja. V posledných rokoch vznikli však nové a perspektívne výroby v odvetviach elektrotechnického, automobilového, strojárského, recyklačného priemyslu i logistických, finančných a obchodných služieb.

Košický kraj je dôležitý svojou produkčnou základňou s kľúčovými sektormi v hospodárstve SR. Z hľadiska priemyselnej štruktúry ťažiskovými ekonomickými odvetvami sú priemysel – hutnícky, elektrotechnický, chemický, plastikársky, strojárstvo, priemysel stavebných hmôt, potravinársky a priemysel palív a energetiky. Dominujúce postavenie má výroba a spracovanie kovov, ktoré sa na tržbách z vlastnej výroby a služieb podieľa takmer 70%. Táto výroba je však konjunkturálne závislá, rastie najmä v období globálneho ekonomického rozvoja a prosperity odvetví. V kraji sa sľubne rozvíja aj priemysel informačno-komunikačných technológií. V súlade s trvalo potrebnou diverzifikáciou odvetvovej štruktúry je dôležitý rozvoj ďalších výrobných odvetví, najmä výroba automobilových komponentov. Košická aglomerácia má potenciál aj vo výrobe komponentov pre letecký priemysel, v oblasti recyklácie, multimodálnej logistiky a biomedicíny.

V súvislosti s podporou vstupu zahraničných investícií sa v ekonomike kraja postupne prejavujú aj vyvolané spillover efekty, čo predstavuje ekonomickú externalitu, t.j. úžitok pre ekonomiku, ktorý sa realizuje nad rámec priamych efektov, a to nielen v tvorbe nových pracovných miest, prenose poznatkov a moderných technológií, rozvoji ľudských zdrojov, ale i zvýšení súhrnnej produktivity faktorov v ekonomike a raste celkovej ekonomickej výkonnosti danej krajiny. Tieto efekty sa plnšie prejavujú v blízkej budúcnosti, keď bude využitá plná produkčná kapacita firiem a budú stabilizované ekonomické štruktúry v rámci podporených odvetví.

V priemysle (v podnikoch s počtom 20 a viac pracovníkov) v roku 2009 v priemere pracovalo 46 449 zamestnancov, oproti roku 2008 priemerný počet pracovníkov poklesol o 13,2%. Priemerná nominálna mesačná mzda dosiahla 840 Eur a udržala sa na úrovni roka 2008. Tržby za vlastné výkony a tovar dosiahli objem 5 336,8 mil. Eur, v porovnaní s rokom 2008 poklesli takmer o 22%. Nepriaznivý vývoj mali aj tržby z predaja do zahraničia, ktoré dosiahli objem 3 043,5 mil. Eur a v porovnaní s rokom 2008 poklesli o 23%. Produktivita práce na zamestnanca v priemysle dosiahla 114 895 Eur, oproti roku 2008 poklesla o 10% a bola nižšia ako priemer SR o 22 573 Eur.

Stavebníctvo

Konjunktúra, resp. hospodárska kríza, ale aj veľké verejné infraštruktúrne projekty pomerne výrazne ovplyvňujú odvetvie stavebníctva. Stavebníctvo je často závislé od rozvoja iných odvetví, od verejných financií a od celkovej hospodárskej klímy. V objeme stavebnej produkcie sa výrazne prejavuje rozvoj, alebo útlm ekonomiky. V uplynulom období stavebníctvo v Košickom kraji zaznamenalo rast, ale po roku 2008 pokles stavebnej produkcie. Veľké stavebné firmy priaznivo ovplyvnil vstup zahraničných investorov, (Inžinierske stavby Košice, EUROVIA – Cesty Košice). Transformáciou prešli aj Hutné stavby Holding, teraz CTY Group Košice. Odvetvie stavebníctva sa vyznačuje silnou konkurenciou firiem. V Košickom kraji sa väčšie stavebné zákazky realizujú prevažne v Košickej aglomerácii a tento trend bude pravdepodobne pokračovať aj naďalej.

Stavebná produkcia v Košickom kraji v roku 2009 zaznamenala pokles. Produkcia podľa dodávateľských zmlúv dosiahla objem 584,2 mil. Eur a v porovnaní s rokom 2008 bola nižšia o 22%, produkcia vykonaná vlastnými zamestnancami dosiahla objem 415,5 mil. Eur a v porovnaní s rokom 2008 poklesla o 16%. V stavebníctve v podnikoch s počtom 20 a viac zamestnancov pracovalo v roku 2009 6 789 zamestnancov, v porovnaní s predchádzajúcim rokom je to pokles o 9%.

Produktivita práce v stavebníctve (podľa dodávateľských zmlúv) dosiahla 86 050 Eur na zamestnanca a bola pod priemerom SR. Produktivita práce vykonaná vlastnými zamestnancami dosiahla iba 61 197 Eur na 1 zamestnanca (ale prevýšila priemer SR). Priemerná mzda v stavebníctve dosiahla 834 Eur a poklesla nepatrne. Nepriaznivý vývoj mali tržby za vlastné výkony a tovar, ktoré klesli o 25%.

Poľnohospodárstvo a lesné hospodárstvo

Poľnohospodárstvo zohráva kľúčovú úlohu v južnej časti kraja. Úrodná pôda najmä Východoslovenskej nížiny je základňou pre pestovanie obilnín a olejní. Na hornatejšom severe sa pestujú menej náročné poľnohospodárske plodiny.

Napriek priaznivým prírodným podmienkam poľnohospodárstvo postupne znížilo svoje postavenie v ekonomike Košického kraja v dôsledku transformačných procesov a privatizácie, zníženia konkurencieschopnosti poľnohospodárskej výroby i vplyvom klimatických zmien. Stabilitu nadväzujúceho potravinárskeho priemyslu ovplyvnila privatizácia, ako aj dovoz subvencovaných lacnejších potravín zo zahraničia prostredníctvom obchodných reťazcov. V poľnohospodárstve došlo k výraznému poklesu zamestnanosti, znížila sa rozloha obhospodarovanej poľnohospodárskej pôdy a poklesli stavy hospodárskych zvierat. Intenzita chovu hospodárskych zvierat v prepočte na 100 ha poľnohospodárskej alebo ornej pôdy mala v kraji klesajúcu tendenciu u hovädzieho dobytku, ošípaných aj hydiny. Taktiež poklesla poľnohospodárska produkcia. Objem hrubej poľnohospodárskej produkcie v r. 2008 dosiahol objem 213 mil. Eur a oproti roku 2004 v Košickom kraji poklesol takmer o 7%.

Košický kraj sa na tržbách za predaj poľnohospodárskych výrobkov z prvovýroby SR podieľal 9%. Tržby z rastlinnej výroby zaznamenali rast o 33%, naopak tržby za živočíšnu

produkcii poklesli o 19%. Hrubá pridaná hodnota na zamestnanca v odvetví pôdohospodárstva a rybolovu bola v roku 2007 27 Eur, čo je najnižšia hodnota spomedzi porovnávaných krajov.

Podľa objemu produkcie na hektár poľnohospodárskej pôdy Košický kraj patrí k menej produktívnym krajom v rámci SR. V roku 2008 dosiahol u všetkých porovnávaných produktov (oziminy, obiloviny, olejiny, zemiaky, cukrová repa, viacročné krmoviny) hodnoty pod priemerom produkcie v ostatných krajoch. Zachovanie poľnohospodárskej produkcie je však dôležité z hľadiska potravinovej bezpečnosti a stability vidieka. Za vážny problém považujeme, že pre vidiecke komunity a poľnohospodárov v rámci východného Slovenska nie je rozvíjaná a poskytovaná expertíza v oblasti ekonomiky odvetvia poľnohospodárstva a potravinárstva, tréningy a poznatky v oblasti regionálnych produkčno-distribučných potravinárskych systémov vrátane logistiky, vývoja produktov, manažmentu a plánovania.

V súčasnej dobe poľnohospodárstvo a s ním spojený rozvoj vidieka prechádza výraznými zmenami aj v členských štátoch EÚ. Poľnohospodárstvo sa stáva výrazným prvkom vidieckeho priestoru. Dôraz sa kladie na jeho krajnotvornú funkciu a na environmentálne vplyvy hospodárenia. Spoločná poľnohospodárska politika smeruje k odstráneniu väzieb medzi podporou farmárov a výškou ich produkcie, zohľadňujú sa ekologické štandard, zdravie zvierat a rastlín, ochrana zvierat a bezpečnosť práce, dobrý agronomický stav pôdy,....

Lesné hospodárstvo

Lesy tvoria významnú súčasť prírodného bohatstva, vytvárajú produkčnú základňu na vidieku, ale taktiež podmienky pre vidiecky cestovný ruch a poľovníctvo. Lesný pôdny fond na území Košického kraja pokrýva plochu 266 929 ha, čo z celkovej výmery kraja predstavuje 39,5%. Najlesnatejšie sú okresy Spišská Nová Ves, Rožňava, Gelnica, Košice-okolie. Drevinové zloženie lesov sa odvíja od polohy v rámci kraja a taktiež od nadmorskej výšky. V zložení lesných porastov v kraji prevládajú listnaté dreviny (62%) najmä buk, dub, hrab, v lužných lesoch vŕba, topoľ, jelša nad ihličnatými drevinami (38%), najmä smrek, jedľa, borovica, smrekovec. Ihličnaté dreviny výrazne prevažujú najmä v severnej časti Košického kraja. Starostlivosť o lesy a dobré hospodárenie v lese významne ovplyvňuje aj vývoj povodňovej situácie najmä v čase intenzívnych zrážok, a to najmä zadržívaním vody. Les poskytuje surovinu pre drevospracujúci a nábytkársky priemysel, ale vytvára podmienky aj pre vyššie využívanie bioenergie najmä v mikroregiónoch Gemera a Spiša vo forme zbytkovej (odpadovej) dendromasy.

Nerastné suroviny

Na území Košického kraja sa nachádzajú niektoré perspektívne zásoby nerastných surovín, avšak súčasne je potrebné uviesť, že dostupnosť surovín bude čoraz technicky obtiažnejšia a finančne nákladnejšia. Z energetických surovín sú v kraji menšie zásoby zemného plynu, ropy a hnedého uhlia vo východnej časti Košického kraja, ložiská uránu sa nachádzajú v Slovenskom Rudohorí (Novoveská Huta) a v lokalite Jahodná pri Košiciach. Zásoby rudných surovín sa nachádzajú v Slovenskom Rudohorí v Spišskej Novej Vsi, Rožňave (strieborná ruda) a Gelnici. V kraji sa nachádza tiež siderit, medené, strieborné rudy, železné a komplexné medené rudy, kobaltovo-niklová ruda, pyrit, olovo, zinok, ortuť. Z nerudných surovín, ktoré sú rozptýlené takmer v celom regióne, sú to najmä dolomity, vápence, kamenná soľ (Zbudza, okres Michalovce), kaolín (Rudník, okres Košice-okolie). Medzi náleziska európskeho významu patrí mastenec (Gemerská Poloma, okres Rožňava) a magnezit (Košice). Okrem toho sa na území kraja nachádzajú keramické a žiaruvzdorné íly, sadrovec, andezit, sklárske a zlievačské piesky, stavebný kameň, štrkopiesky a tehliarske suroviny.

Obnoviteľné zdroje energie

Medzi dostupné obnoviteľné zdroje energie (OZE) v Košickom kraji patria vodná energia, biomasa, geotermálna energia, slnečná energia a veterná energia. Ich využitie je spojené s plnením záväzku SR vo vzťahu k EÚ dosiahnuť do roku 2020 14% podiel výroby elektrickej energie z obnoviteľných zdrojov.

Významný potenciál v kraji predstavuje slnečná energia. Rozvoj kombinovaného využívania slnečnej a nízkopotenciálnej geotermálnej energie je spojený s dostupnosťou technologických zariadení solárnych panelov a tepelných čerpadiel orientovaných na výrobu teplej úžitkovej vody alebo elektrickej energie. Uplatnenie týchto technológií je perspektívne najmä v Košickej kotline a juhovýchodnej časti Košického kraja, najmä na verejných a obytných budovách. Využitie veternej energie ovplyvňuje najmä nepravidelné prúdenie vetra, konflikt záujmov v chránených územiach a pomerne vysoká hustota osídlenia, preto je využiteľnosť tohto druhu OZE relatívne nízka. Geotermálna energia na báze suchého zemského tepla a nízkopotenciálna geotermálna energia sa v podmienkach Košického kraja javí ako strategicky veľmi perspektívne riešenie, ktoré môže v perspektíve tejto dekády priniesť významné investície a pracovné miesta. Energetický potenciál v súčasnosti overených a predpokladaných zdrojov geotermálnej energie predstavuje takmer 50% celkovej energetickej spotreby kraja. Hlavnou bariérou rozvoja využitia geotermálnej energie sú v súčasnosti vysoké investičné náklady na realizáciu hĺbkových vrtov, ako aj náklady na využitie geotermálnej energie z hľadiska budovania infraštruktúry. Nakoľko ide o prírodný zdroj horúcej vody, ich výhodou sú nízke prevádzkové náklady a minimálna záťaž životného prostredia. V prípade nízko-potenciálnej geotermálnej energie využívanej pomocou tepelných čerpadiel na vykurovanie a chladenie verejných budov a domov sú investičné náklady nižšie. Ďalšie ekonomicky pomerne výhodné riešenie predstavuje biomasa. Zdrojom je dendromasa, fytomasa a živočíšne odpady. Veľkú príležitosť tu ponúkajú moderné bioplynové stanice previazané s kogeneračnými jednotkami alebo splyňovacie kotle. Širšie nasadzovanie týchto technologických jednotiek na našom vidieku môže významne prispieť k stabilizácii vidieckej ekonomiky a tvorbe zamestnanosti.

V súčasnosti sa v kraji reálne využíva vodná energia, ktorá tvorí doplnkový energetický zdroj pre dodávky elektriny do verejnej siete. Vodné elektrárne sú vybudované na riekach Hornád a Hnilec a na vodných priehradách Ružín a Dobšiná.

Spotreba vybraných druhov palív, elektriny a tepla

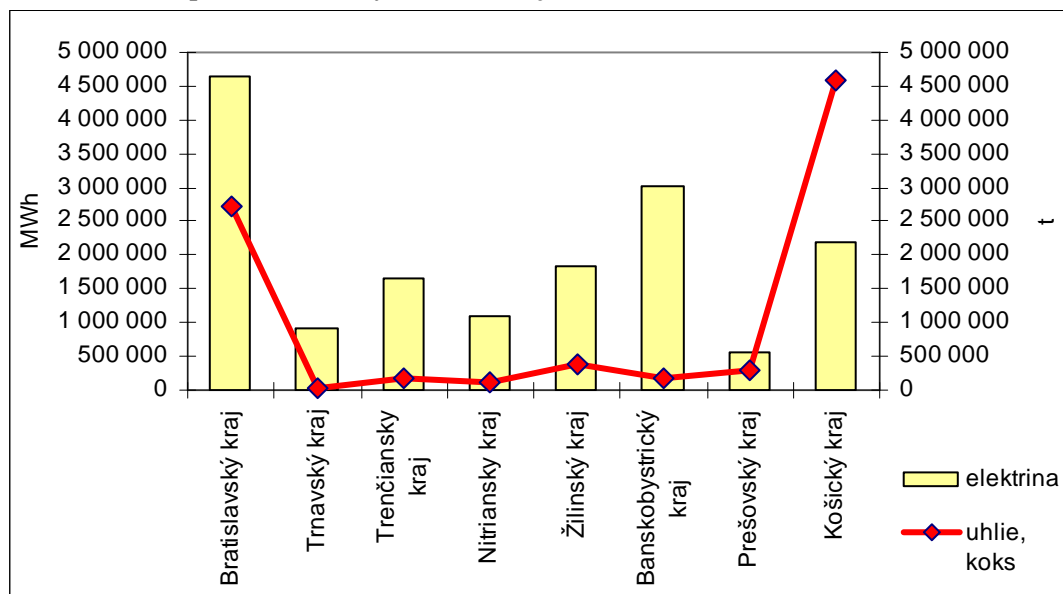
Spotreba elektriny v roku 2009 v kraji bola v objeme 2 175 439 MWh, oproti roku 2004 sa zvýšila o 10%, ale v porovnaní s rokom 2008 bola mierne nižšia. V rámci SR bol kraj na 3. mieste a na spotrebe energie SR sa podieľal 13,7%. Svedčí to o energetickej náročnosti výroby. Košický kraj mal najvyššiu spotrebu koksu a uhlia v SR (54%), ale spotreba má klesajúcu tendenciu (oproti r. 2003 pokles o 7%). Na spotrebe zemného plynu SR sa kraj podieľal 9,2% a spotreba plynu poklesla o 25%. Košický kraj mal druhú najvyššiu spotrebu motorovej nafty, ktorej spotreba za 4 roky vzrástla o 14%.

Obrázok č. 15: Spotreba palív, elektriny a tepla v Košickom kraji v roku 2009

SR, kraj	Elektrina (MWh)	Čierne, hnedé uhlie, koks (t)	Zemný plyn (1000 m ³)	Motorová nafta (t)	Vykurovacie oleje (t)	Spotreba tepla (GJ)
SR	15 876 548	8 487 127	3 121 679	504 478	400 940	256 981 885
Košický kraj	2 175 439	4 586 137	287 261	58 756	84	20 550 772
Podiel Košického kraja zo SR v %	13,7	54,0	9,2	11,6	0,0	8,0

Zdroj: Štatistický úrad SR, Regionálna databáza

Obrázok č. 16: Spotreba elektriny a uhlia v krajoch SR v roku 2009



Zdroj: Štatistický úrad SR, Regionálna databáza

Priemyselné, podnikateľské parky a biznis administratívne centrá

V Košickom kraji v uplynulom desaťročí vznikla prevažne s verejnou podporou sústava zelených a hnedých priemyselných parkov rôznej veľkosti (od 5 do 300 ha). Primárne sú určené pre usídlenie firiem – zahraničných i domácich investorov. Tie zamestnávajú od niekoľko desiatok až po niekoľko tisíc zamestnancov. V posledných troch rokoch nastúpil v kraji nový trend – príprava a výstavba logistických parkov a administratívnych biznis budov kategórie A a B najmä v Košiciach. Tento proces je spojený najmä s príchodom IT firiem. Výzvou pre Košický kraj a Košickú aglomeráciu je výstavba veľkého vedecko-technologického parku s výmerou viac ako 20 ha alebo high tech koridoru. Najväčšie predpoklady pre uvedený zámer spĺňa strategická priemyselná zóna Kechnec. V nasledujúcich rokoch môžeme očakávať aj dynamický rozvoj zriaďovania biznis a administratívnych centier kategórie A, logistických, agro-podnikateľských a zelených energetických parkov napojených na energetické zdroje na báze obnoviteľných zdrojov energie. V oblasti cestovného ruchu sa vytvárajú predpoklady pre vznik turistických parkov medzinárodného významu.

Stav priamych zahraničných investícií

Prílev priamych zahraničných investícií je vo veľkej miere závislý od kvalitnej dopravnej infraštruktúry, dostupnosti kvalifikovaných ľudských zdrojov a kvality podnikateľského prostredia.

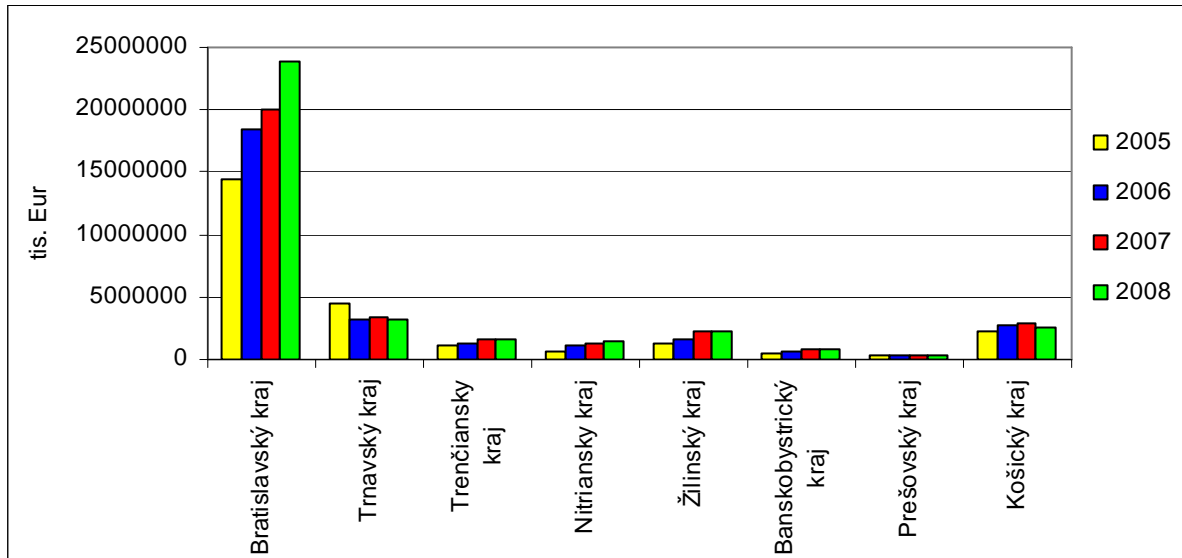
Prílev zahraničných investícií v Košickom kraji v uplynulom období mierne stúpil. V roku 2007 stav zahraničných investícií v Košickom kraji bol v objeme 2 952 mil. Eur, v roku 2008 poklesol na 2 633 mil. Eur. Rast zahraničných investícií nie je pravidelný, závisí od rozhodnutia zahraničných investorov. Na objeme priamych zahraničných investícií SR sa kraj v roku 2008 podieľal 7,3% (v roku 2007 9,1%). Vyšší objem zahraničných investícií bol v Bratislavskom a Trnavskom kraji.

Obrázok č. 17: Podiel priamych zahraničných investícií na obyvateľa v Eur

Kraj	Počet obyvateľov		PZI v tis. Eur		Podiel PZI na obyvateľa v Eur	
	2007	2008	2007	2008	2007	2008
Košický kraj	774 103	775 509	2 951 992	2 632 893	3 813,40	3 395,05

Zdroj: Štatistický úrad SR, Regionálna databáza

Obrázok č. 18: Stav priamych zahraničných investícií v krajoch SR v tis. Eur v rokoch 2005 – 2008

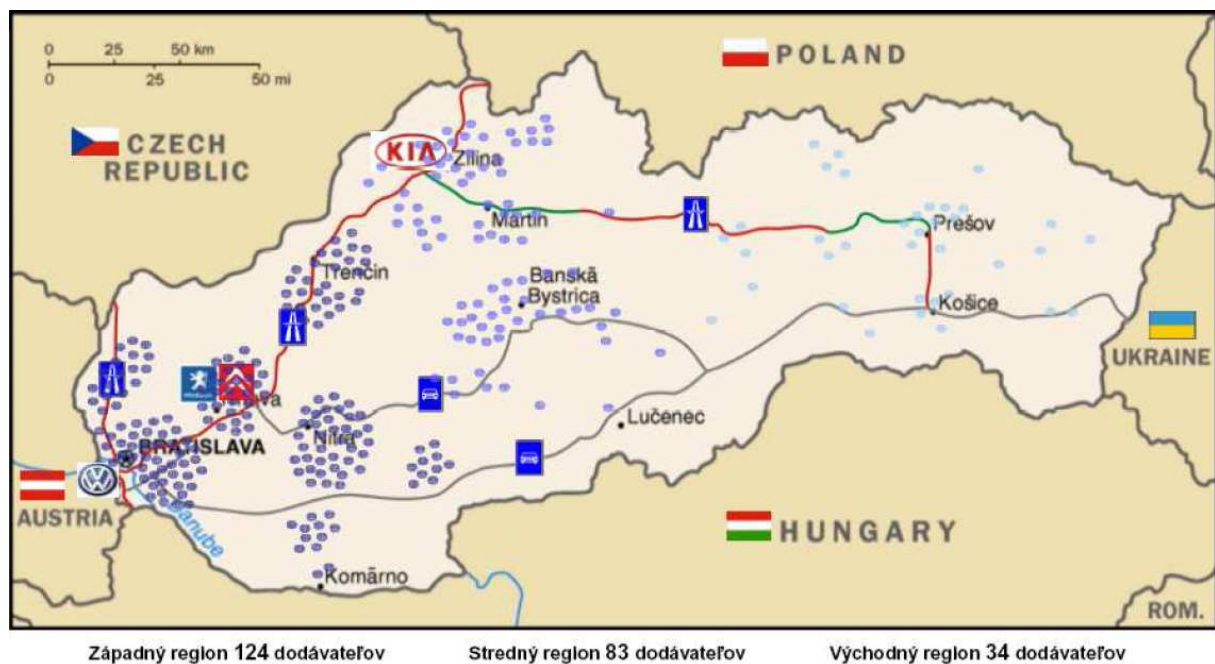


Zdroj: Štatistický úrad SR, Regionálna databáza

V rokoch 2002 – 2008 najviac priamych zahraničných investícií v Košickom kraji smerovali do automobilového priemyslu, významné investície smerovali aj do kovospracujúceho priemyslu. Ďalšie investície boli alokované do elektrotechnického a chemického priemyslu, v menšej miere do ďalších odvetví priemyslu.

V priemyselnej výrobe Košického kraja majú zastúpenie viaceré významné firmy so zahraničnou kapitálovou účasťou, a to v hutníckom priemysle (U.S.Steel), v strojárstve (Embraco), elektrotechnickom priemysle (AG-Yazaki, Panasonic, AVC Networks), v chemickom, automobilovom, potravinárskom, papierenskom, textilnom priemysle, výrobe elektriny, perspektívny je priemysel informačných technológií, ktorého významnými reprezentantmi sú T-System, IT-RWE, NESS a ďalšie.

Obrázok č. 19: Dodávatelia pre automobilový priemysel podľa regiónov



Zdroj: SARIO

Firmy so zahraničnou účasťou lokalizované v Košickom kraji sa podieľajú na dodávkach pre firmy vyrábajúce automobily. Hlavné dodávateľské firmy v Košickom kraji:

- Siemens Michalovce, Yazaki Michalovce – elektrické systémy – káble, zabudovateľné systémy, interiérové vybavenie,
- Getrag Ford Transmissions Slovakia Kechnec, Faurecia Košice – pohonné ústrojenstvo,
- U.S.Steel Košice, karosérie, plechy.

Subdodávateľia pre strojárstvo – najväčší zamestnávateľia so zahraničnou účasťou:

- Unomedical Michalovce, zdravotnícke prístroje a zariadenia,
- Lekos Trebišov, potravinárske stroje a zariadenia,
- VSS Košice, výroba motorových vozidiel a motorov,
- Getrag Ford Transmissions Slovakia Kechnec, Valeo Košice: výroba dielcov a príslušenstvo motorových vozidiel,
- Embraco Slovakia Spišská Nová Ves, výroba čerpadiel a kompresorov,
- Michatek Michalovce, výroba zariadení pre domácnosť,
- Zastrova Spišská Nová Ves, Vagónka Trebišov, výroba lokomotív a železničných vozňov,
- Gilbos Slovakia Kechnec, výroba ostatných strojov a zariadení.

Najvýznamnejšie investície v sektore informačno-komunikačných technológií, ktoré súčasne patria medzi najrýchlejšie sa rozvíjajúce a najziskovejšie:

- NESS (2005) – spoločnosť pôsobí v Košiciach, zamestnáva okolo 500 ľudí, zameriava sa najmä na vývoj softvéru,
- Siemens PSE (1990) – pobočka v Košiciach,
- Soitron (1991) – outsourcing v oblasti IT, Košice,
- T-systems (2006) – Košice.

Košice sa stávajú sľubným miestom pre investorov z oblasti SSC a CC (Shared Services Centres a Call centrá), poskytujúce zdieľané služby pre firmy v oblasti finančníctva, účtovníctva, informačných technológií, ale aj v oblasti personalistiky, zákazníckeho servisu a pod. Najdôležitejšími faktormi pre etablovanie zahraničných spoločností v oblasti IT na Slovensku sú:

- pracovná sila (dostupnosť, schopnosť – vzdelanie, jazykové znalosti, mzdové náklady),
- infraštruktúra a priestory (dostupnosť kancelárskych priestorov, nájomné náklady, spoľahlivé telekomunikačné siete, optické káble),
- stabilita (politická, ekonomická, podpora investovania).

V Košiciach majú centrá zdieľaných služieb spoločnosti: T-Systems Slovakia, Sykes, AT&T Global Network Services Slovakia, T-Com a Ariba.

Medzi najväčšie podniky v sektore drevárskeho a celulózo-papierenského priemyslu patria:

- SHP Slavošovce, a.s. Slavošovce,
- SCA Hygiene Products Gemerská Hôrka.

Spoločnosti, ktoré sa úspešne etablovali na slovenskom trhu:

- ONTE (Španielsko), Sobrance (2005) – rezanie dýh z prírodného dreva,
- KVIST Holding, Dánsko, Moldava nad Bodvou (2007) – výroba dyhy, drevotrieskovej, drevovláknitej dosky a i.

Inštitucionálna infraštruktúra na podporu podnikania a inovácií v kraji

V Košickom kraji sú vytvorené niektoré komponenty na podporu malého a stredného podnikania v podobe inkubátorov, podnikateľských poradenských centier a ďalších

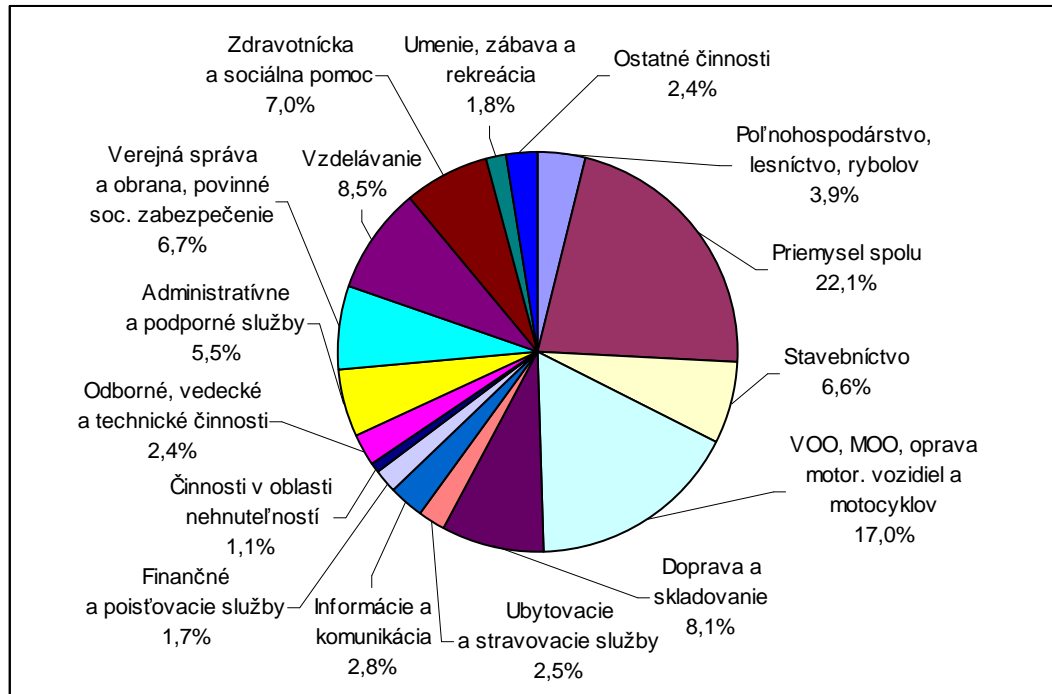
podporných inštitúcií. V kraji však evidentne chýba inštitúcia pre poskytovanie rizikového kapitálu, start-up kapitálu, centrá transferu technológií, nástroje strategickej inteligencie, absentujú nástroje podpory klastrových iniciatív a nadregionálny technologický park. V oblasti podpory inovačných firiem je nevyhnutné zabezpečiť lepšie prepojenie univerzít s podnikmi s cieľom transferu poznatkov na báze regionálneho inovačného systému. Kľúčovými komponentmi regionálneho inovačného systému bude vybudovanie krajského Regionálneho inovačného centra a Regionálneho inovačného fondu na podporu inovácií.

Trh práce, zamestnanosť, nezamestnanosť

Trh práce je výslednicou situácie v hospodárstve kraja, najmä v priemysle, ale aj v ďalších výrobných i nevýrobných odvetviach kraja. Popri existujúcich odvetviach kladný vplyv z hľadiska nových pracovných príležitostí môže mať rozvoj cestovného ruchu. Na prísun investícií a tvorbu pracovných miest negatívne vplyva nedostatočné napojenie cestných sietí na susedné regióny, zlý stav ciest, obmedzovanie dopravných spojov a s tým súvisiace zníženie mobility pracovných síl, útlm nekonkurenčných priemyselných činností v dôsledku globalizácie, zhoršovanie životných podmienok na vidieku, prehlbovanie disparít medzi vzdelanostnou štruktúrou a dopytom na trhu práce, ako aj vysoký podiel občanov dlhodobo nezamestnaných s nedokončeným alebo iba základným vzdelaním.

Vývoj na trhu práce v Košickom kraji kopíruje vývoj na národnej úrovni. Väčšie zastúpenie v zamestnanosti v rámci služieb majú služby prevažne verejného charakteru, najmä verejná správa, školstvo, zdravotníctvo, sociálne zabezpečenie a sociálne služby, ale aj činnosti v oblasti dopravy, finančných služieb, informačných a komunikačných technológií, služieb súvisiacich s cestovným ruchom a ďalšie.

Obrázok č. 20: Pracujúci v hospodárstve Košického kraja podľa ekonomických činností k 31.12.2009



Zdroj: Štatistický úrad SR

Ekonomicky aktívne obyvateľstvo v Košickom kraji sa na celkovej počte obyvateľov v roku 2009 podieľalo 46%. V kraji bolo 360,4 tis. ekonomicky aktívnych obyvateľov a ich počet oproti roku 2007 sa zvýšil o 5%. Rýchlejšie sa rozvíjal komponent ekonomicky aktívnych pracujúcich, ako EAO nezamestnaných.

Miera ekonomickej aktivity dosiahla 56,4%, bola vyššia ako v roku 2007, napriek tomu v porovnaní s inými regiónmi SR bola pomerne nízka.

Z hľadiska vzdelania 47% ekonomicky aktívnych osôb malo úplné stredné vzdelanie, 35% nižšie stredné vzdelanie a 12,5% vysokoškolské vzdelanie.

V podnikoch s počtom 20 a viac zamestnancov priemerný evidenčný počet zamestnancov v Košickom kraji v roku 2009 dosiahol 160 362 osôb a na priemernom počte zamestnancov SR sa kraj podieľal 12,9%. Najvyšší priemerný počet zamestnancov bol v odvetví priemyselnej výroby v počte 38 tis. osôb (23,9%). Na druhom mieste boli činnosti v oblasti vzdelávania s podielom 12%, mierne nižšie zastúpenie (11%) mala verejná správa a činnosti v oblasti povinného sociálneho zabezpečenia. V zdravotníctve a sociálnej pomoci v rámci kraja pracovalo 9% pracovníkov. Košický kraj mal v rámci SR pomerne silné zastúpenie v administratívnych a podporných službách (19%), v odvetví dopravy a skladovania (18%), v ubytovacích a stravovacích službách (16%) a v informačných a komunikačných službách (15%). V porovnaní s rokom 2008 priemerný počet pracovníkov v kraji v roku 2009 poklesol o 7%. V roku 2010 naďalej pretrvávali riziká poklesu zamestnanosti, ktorá sa reálne odrazila v rastúcej miere nezamestnanosti v priebehu roka 2010.

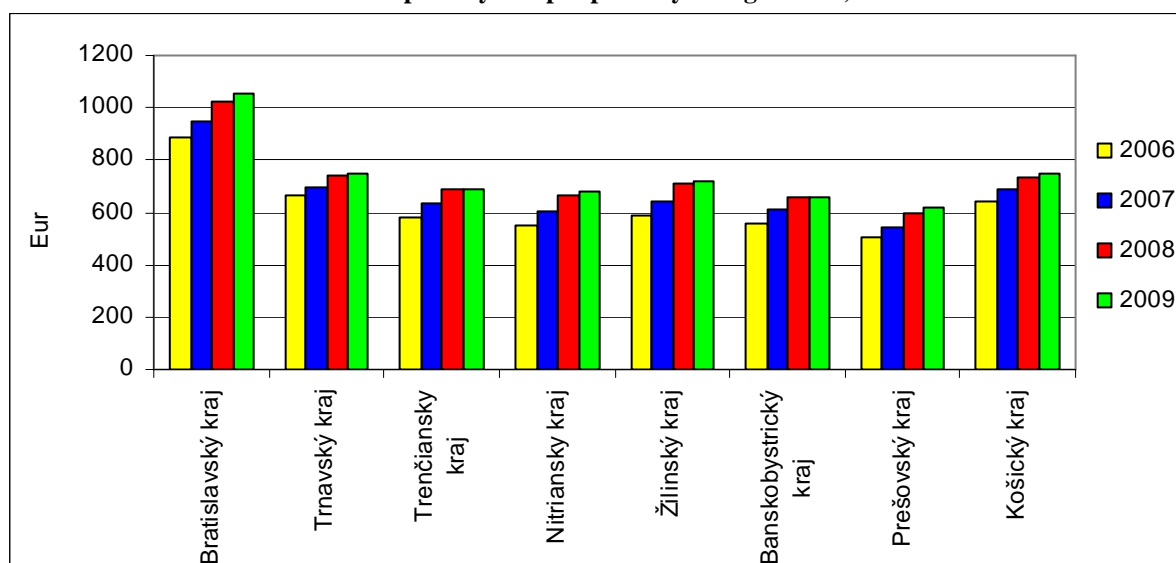
Ku koncu roka 2009 v podnikoch s počtom 20 a viac zamestnancov pracovalo 275,9 tis. zamestnancov.

Priemerná mzda

Priemerná hrubá nominálna mesačná mzda zamestnanca v Košickom kraji (podľa VZPS) v roku 2009 dosiahla 772,32 Eur a oproti priemeru za SR bola nižšia o 31 Eur. V Košickom kraji bola hrubá nominálna mesačná mzda vyššia ako priemer SR v technických odboroch – v kategórii obsluhy strojov a zariadení a v kategórii remeselníkov a kvalifikovaných výrobcov.

Priemerná nominálna mesačná mzda v Košickom kraji v roku 2009 v kategórii podnikov s počtom 20 a viac zamestnancov dosiahla 761,12 Eur a bola nižšia ako priemer SR o 42 Eur. Priemer SR prevyšovala v priemyselnej výrobe a stavebníctve, v ostatných činnostiach bola pod priemerom SR.

Obrázok č. 21: Vývoj priemernej nominálnej mesačnej mzdy v rokoch 2006 – 2009 (za podniky s počtom 20 a viac zamestnancov vrátane rozpočtových a príspevkových organizácií) v Eur



Zdroj: Štatistický úrad SR, Bulletin 2006-2009

Vo výške priemernej nominálnej mesačnej mzdy sú medziregionálne, ale aj výrazné vnútroregionálne rozdiely. Najvyššia priemerná nominálna mesačná mzda v Košickom kraji bola v Košiciach, najmä v okrese Košice II (939 Eur), nižšia v okresoch Gelnica, Trebišov, Rožňava a i. Z hľadiska odvetví najvyššia priemerná nominálna mesačná mzda bola v odvetví dodávok elektriny, plynu, pary (1 259 Eur) a v informačno-komunikačných činnostiach (1 262 Eur), najnižšia v ubytovacích a stravovacích službách, ako aj v administratívnych a podporných službách.

Priemerná hrubá mesačná mzda podľa vzdelania bola najvyššia vo vzdelanostnej kategórii vysokej školy 3. stupňa v Košickom kraji, aj v rámci SR a dosiahla 1 112 Eur (v SR 1 277 Eur). Priemerná mzda v Košickom kraji najrýchlejšie vzrástla u zamestnancov so stredným odborným vzdelaním (o 48,6%), v rámci SR u zamestnancov s VŠ 3. stupňa (o 61,2%).

Obrázok č. 22: Vývoj priemernej hrubej mesačnej nominálnej mzdy podľa vzdelania (v Eur)

Vzdelanie	Košický kraj					Index 2008/ 2004	SR					Index 2008/ 2004
	2004	2005	2006	2007	2008		2004	2005	2006	2007	2008	
základné	402	425	447	461	483	120,1	386	412	420	452	493	136,9
učňovské	509	526	561	580	614	120,6	453	486	515	558	603	133,1
stred. odb. bez maturity	420	496	565	589	624	148,6	434	467	498	546	590	135,9
učňovské s maturitou	549	577	629	663	712	129,7	538	566	611	664	716	133,1
úplné stred. všeobecné	531	565	611	646	684	128,8	548	600	633	668	735	134,1
úplné stredné	582	630	700	732	783	134,5	565	606	635	692	759	134,3
vyššie	511	559	560	666	743	145,4	611	581	662	731	807	132,1
VŠ 1. stup.	757	584	817	749	887	117,2	736	739	857	827	900	122,3
VŠ 2. stup.	864	929	1 012	1 123	1 106	128	909	981	1 065	1 171	1 205	132,6
VŠ 3. stup.	837	877	1 007	1 115	1 112	132,8	792	951	1 159	1 233	1 277	161,2
spolu	569	596	662	713	756	132,9	566	614	656	719	773	136,6

Zdroj: Štatistický úrad SR

Úplné náklady práce na zamestnanca (podľa VZPS) v roku 2009 boli v Košickom kraji vo výške 1 041 Eur, z toho priame náklady 748 Eur a nepriame 293 Eur. Hodinové náklady práce boli vo výške 7,7 Eur, z toho priame 5,7 Eur. V Košickom kraji boli (na rozdiel od roku 2008) úplné náklady práce na zamestnanca nižšie ako priemer SR o 51 Eur, najmä v kategórii priamych nákladov (miezd).

Vzhľadom k výške úplných nákladov práce na zamestnanca je možné konštatovať, že kraj má potenciál pre rast zamestnanosti, nakoľko mesačné náklady práce nie sú bariérou zvyšovania konkurencieschopnosti regiónu a ekonomického rastu.

Nezamestnanosť

Košický kraj patrí medzi kraje s dlhodobou vysokou mierou nezamestnanosti. K 31.12.2010 miera nezamestnanosti v Košickom kraji dosiahla 16,78%. V porovnaní s priemerom SR (12,46%) bola vyššia o 4,32 percentuálneho bodu. V Košickom kraji ku koncu roka 2010 bolo voľných 272 pracovných miest, na jedno pracovné miesto pripadalo 264 uchádzačov o zamestnanie, na rozdiel od mesta Košice, kde na 1 voľné pracovné miesto pripadalo 135 uchádzačov (v rámci SR na 1 voľné pracovné miesto pripadalo 54 uchádzačov o zamestnanie). Miera nezamestnanosti v mimokošických okresoch prevyšovala priemer kraja, 5 okresov bolo v rámci SR zaradených do dvadsiatky okresov s najvyššou mierou nezamestnanosti.

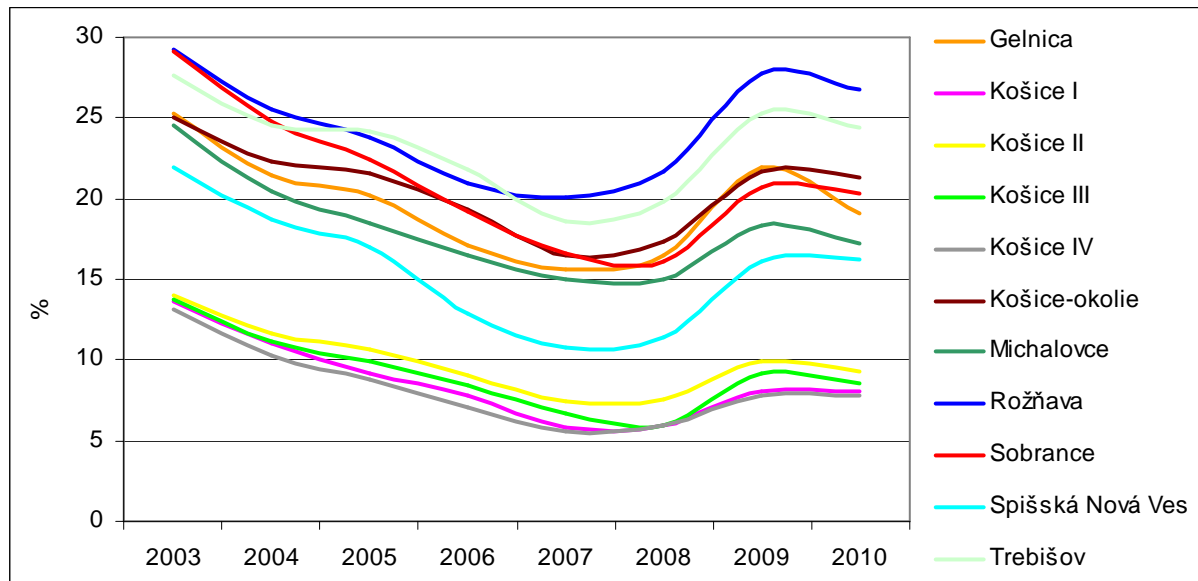
Miera nezamestnanosti v Košickom kraji mala v rokoch 2003 – 2008 klesajúcu tendenciu, opačný vývoj nastal v závere roka 2008. V priebehu roka 2009, ale aj v roku 2010 vzhľadom

na celosvetovú hospodársku krízu, ktorá mala významný dopad aj na hospodárstvo Košického kraja sa miera nezamestnanosti zvyšovala (najmä v mimokošických okresoch), ako aj v celej SR.

Z hľadiska veku je najohrozenejšou skupinou veková kategória 20 – 35 a 40 – 54 ročných uchádzačov o zamestnanie. Podľa dosiahnutého stupňa vzdelania je najvyšší podiel nezamestnaných so základným vzdelaním a vyučením.

Dlhodobo nezamestnaných s dĺžkou evidencie prevyšujúcej 12 mesiacov bolo v kraji 53 tis. nezamestnaných (z toho 13 tis. s dĺžkou evidencie prevyšujúcej 48 mesiacov). Na počte dlhodobo nezamestnaných v SR sa kraj podieľal 22%.

Obrázok č. 23: Vývoj evidovanej miery nezamestnanosti v Košickom kraji v rokoch 2003 – 2010 v %



Zdroj: Ústredie práce, sociálnych vecí a rodiny SR

V Košickom kraji podľa klasifikácie zamestnaní (KZAM) a zo štruktúry voľných pracovných miest ku koncu roka 2010 vyplýva, že najnižšia ponuka voľných pracovných miest bola v kategórii pomocných a nekvalifikovaných zamestnancov, ako aj v kategórii prevádzkových zamestnancov v službách a v obchode.

V Košickom kraji bude nevyhnutné vytvárať pracovné príležitosti najmä pre ekonomicky aktívne obyvateľstvo, ktoré dochádza za prácou do iných regiónov. Prioritou je vytváranie nových pracovných príležitostí pre vzdelanú pracovnú silu (z dôvodu potreby zníženia migrácie vzdelanej pracovnej sily), riešenie dlhodobej nezamestnanosti a zamestnanosti rómskej populácie. Riešenie zamestnanosti rómskej populácie si vyžiada osobitný prístup z dôvodu ich nízkej vzdelanostnej úrovne, ťažšieho uplatnenia na trhu práce a tým aj dlhodobej nezamestnanosti.

V Košickom kraji sa zhoršilo uplatnenie absolventov na trhu práce. Prejavilo sa to najmä v II. polroku 2009, ako aj v I. polroku 2010 najmä vplyvom hospodárskej krízy, znižovania objemu výroby a neprijímania absolventov škôl. Ku koncu roka 2010 bolo v evidencii na úradoch práce 4 808 absolventov škôl, t.j. takmer 7% z počtu uchádzačov o zamestnanie a ich počet v porovnaní s rokom 2009 sa zvýšil. Najvyšší počet voľnej vzdelanej pracovnej sily vyjadrený počtom absolventov z celkového počtu nezamestnaných absolventov v Košickom kraji v roku 2009 bol v okresoch Trebišov, Košice-okolie a Michalovce.

Znepokojujúci je pretrvávajúci nesúlad medzi vzdelaním a skutočnými profesijnými požiadavkami na trhu práce, čo v kombinácii s nízkou flexibilitou trhu práce môže viesť k nárastu sociálne vylúčených skupín obyvateľstva. K zlepšeniu situácie v Košickom kraji by

malo viesť vytváranie klastra centier odbornej výchovy pri stredných odborných školách, ktoré sa vytvárajú aj s podporou podnikateľských subjektov.

Technická infraštruktúra

Kvalitná technická infraštruktúra, najmä dopravná je jedným zo základných predpokladov ekonomického rastu kraja. Reštrukturalizácia hospodárstva a s ním spojený útlm niektorých tradičných odvetví priemyslu v Košickom kraji sa prejavili v pomalšej intenzite rastu HDP v porovnaní s ostatnými krajinami SR, preto je dôležitá kvalitná dopravná infraštruktúra.

Cestná doprava

Košický kraj má priaznivú hustotu cestnej siete. Dĺžka cestnej siete má 2 379 km, avšak je nízky podiel diaľnic (5 km), aj ciest I. triedy. Od roku 2003 v kraji nedošlo k výraznému rozvoju cestnej siete, prevažne sa realizujú opravy a modernizácia ciest II. a III. triedy, ktoré sú v kompetencii KSK.

Z hľadiska siete ciest európskeho významu územie Košického kraja leží na dvoch hlavných úsekoch ciest medzinárodného charakteru, v smere západ – východ z Českej republiky a Rakúska na Ukrajinu a ďalej do Ruskej federácie a v smere sever – juh, z Poľskej republiky a pobaltských štátov smerom na Maďarskú republiku a ďalej na Balkán.

Územím Košického kraja prechádzajú medzinárodné cestné ťahy:

- hlavná európska cesta E50 (D1, I/50, I/68) v trase: hranica Prešovského kraja/Košického kraja – Košice – Michalovce – štátna hranica Slovenská republika/Ukrajina,
- vedľajšia európska cesta E71 (I/68) v trase: Košice – Milhost' – štátna hranica Slovenská republika/Maďarská republika,
- doplnková európska cesta E571 (I/50) v trase: hranica Banskobystrického kraja/Košického kraja – Rožňava – Košice.

Obrázok č. 24: Cestná sieť Košického kraja



Zdroj: Košický samosprávny kraj

Napriek intenzívnej snahe KSK zameranej na modernizáciu ciest II. a III. triedy je dlhodobá udržateľnosť kvality ciest ohrozená enormným zaťažovaním tranzitnou dopravou, pre ktoré cesty II. a III. triedy nie sú stavané. Dobudovanie D1 a rýchlostnej komunikácie R4 je

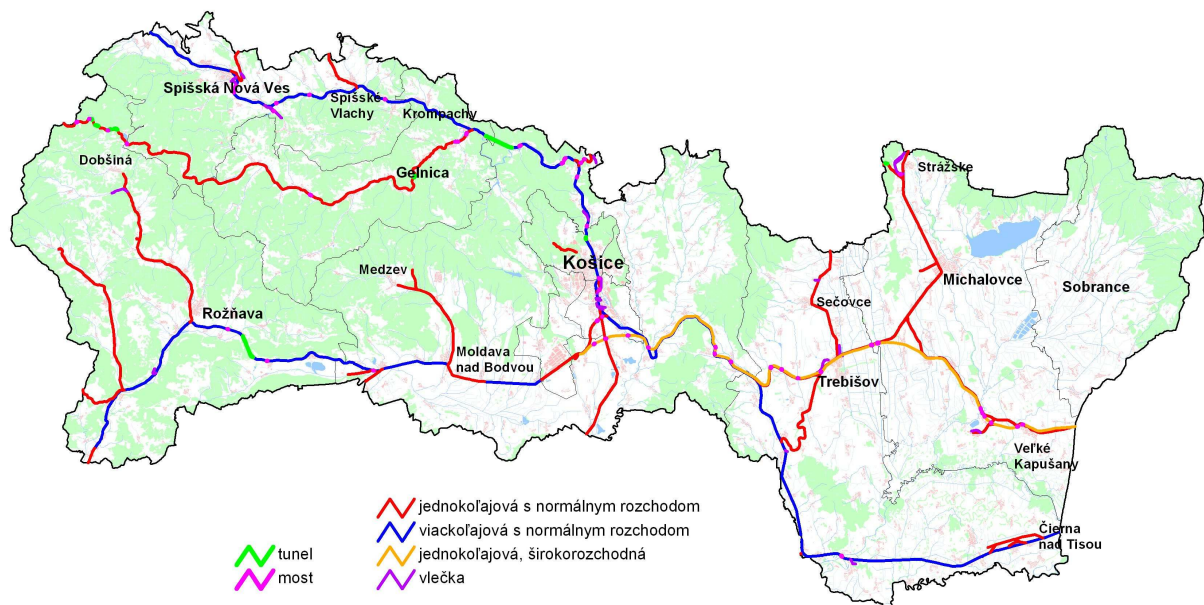
v horizonte najbližších 4 rokov pre Košický kraj z hľadiska stratégie a priorít rozvoja nevyhnutné.

Železničná doprava

Cez územie Košického kraja prechádza vetva č. Va medzinárodného koridoru č. V, ktorá spája Taliansko, Slovinsko, Chorvátsko, Maďarsko, Slovensko a Ukrajinu.

Železničné trate celoštátneho významu, ktoré prechádzajú územím kraja zahŕňajú západovýchodný tranzitný koridor v smere Praha – Košice – Čierna nad Tisou a severo-južný tranzitný koridor v smere Poľsko – Košice – Maďarsko. Tieto trate majú normálny rozchod, s výnimkou širokorozchodných tratí v úsekoch: štátna hranica Ukrajina/Slovenská republika – Čierna nad Tisou – TKD Dobrá a trate Užhorod – Maťovce – Haniska pri Košiciach, ktorá je využívaná na prepravu surovín do U.S.Steel Košice.

Obrázok č. 25: Rozdelenie železničných tratí v Košickom kraji podľa koľajnosti a rozchodu



Zdroj: Košický samosprávny kraj

Na území Košického kraja sa nachádzajú 2 terminály intermodálnej dopravy – v Košiciach a v Dobrej (Čiernej nad Tisou), ktorých strategický význam spočíva v ich polohe v paneurópskych dopravných koridoroch, železničných tratiach intermodálnej dopravy zaradených v Dohode AGTC a ich významných križovaniach.

Letecká doprava

Medzinárodné Letisko Košice zabezpečuje leteckú dopravu a poskytuje služby odbavenia cestujúcich a lietadiel na medzinárodných linkách pre pravidelné letecké linky (Košice – Praha 4 x denne, Košice – Viedeň 2 x denne, Košice – Bratislava 3 x denne) a pre charterové lety.

Spádové územie letiska územne pokrýva celú východnú polovicu Slovenska, severnú časť Maďarska, časť Ukrajiny s mestom Užhorod a Poľska po mesto Rzeszow, teda územie v okruhu cca 150 – 200 km. Letisko je vzdialené od centra mesta približne 11 km, okrem vlastnej dopravy sú k dispozícii taxíky, autopožičovne a premáva tu aj pravidelná linka mestskej hromadnej dopravy.

Medzinárodné letisko Košice sa nachádza v blízkosti budovaných logistických parkov. Jeho využitie sa v súčasnosti orientuje na civilnú vnútroštátnu dopravu, medzinárodnú osobnú a cargo dopravu. Potenciál Košického letiska spolu s technologickým a logistickými parkami je veľký. Silné zhodnotenie môže v blízkej budúcnosti priniesť zintenzívnenie dopravy medzi košickým, pražským a viedenským letiskom vrátane cargo dopravy.

Logistické služby

Za dôležitú stránku konkurencieschopnosti regiónu sa považujú logistické parky so službami. Medzi ne patrí skladovacia logistika, skladovanie v tuzemských a verejných colných skladoch, skladovanie nebezpečného tovaru, colná deklarácia, kompletizácia zásielky, delenie, balenie, triedenie, etiketovanie, distribúcia a skladovanie chladeného, mrazeného, suchého tovaru, príprava tovaru, iné dohodnuté služby medzinárodná špedícia. V kraji sú významné medzinárodné logistické firmy, ktoré svojimi službami môžu podporiť export malých a stredných podnikov.

Telekomunikačná a IT infraštruktúra

Telekomunikačné služby sú zabezpečované v rozsahu bežne dostupných existujúcich moderných technológií, cenovo sú veľmi diferencované a pokrytie územia je priemerné.

Klesajúcu tendenciu zaznamenali pevné telefonické pripojenia. V roku 2009 bolo v kraji 136 489 hlavných telefónnych prípojok a ich počet sa oproti roku 2007 znížil o 14%. Tento vývoj ovplyvnil najmä pokles bytových telefonických prípojok. ISDN telefonických prípojok bolo necelých 8 tisíc. Stúpajúci počet používateľov mobilnej telefonetickej siete ovplyvnil aj pokles počtu verejných automatov (1 048 automatov).

V Košickom kraji v roku 2009 bolo s pevným pripojením na internet 114 616 zákazníkov, z toho 97 111 bytových, podielom 14% bol kraj v rámci SR na druhom mieste. Oproti roku 2008 sa počet zákazníkov zvýšil o 23%. Najviac zákazníkov v roku 2009 bolo pripojených cez optický prístup FTTx (51 tis.), z toho bytových bolo 49 tis. zákazníkov.

Optické siete budujú veľkí operátori (Orange a Slovak Telecom), ale aj finančne silní alternatívni a lokálni operátori, napríklad spoločnosť Antik v Košiciach. V porovnaní s ostatnými kraji, optické pripojenie je v Košickom kraji na dobrej úrovni. V ostatných krajoch dominuje DSL pripojenie, ktoré využíva existujúcu telefónnu sieť na vysokorýchlostný prenos dát. DSL pripojenie je využívané aj v Košickom kraji (28%) a po optickom prístupe je to druhé najrozšírenejšie pripojenie.

3G pripojenie na Slovensku poskytujú mobilní operátori Orange a T-Mobile od roku 2006. Mobilný operátor Telefónica O2 začne výstavbu svojej 3G siete v roku 2011.

Zo 440 miest a obcí Košického kraja má 404 obcí (92%) prístup k širokopásmovému internetu. Z pohľadu ekonomického a sociálneho rozvoja kraja je nevyhnutné ďalšie skvalitňovanie vysoko kapacitnej informačno-komunikačnej infraštruktúry a úplná penetrácia vysokorýchlostného internetu.

Energetika

Energetická infraštruktúra je vo vlastnícke zahraničných investorov, ktorí ju priebežne modernizujú. Najvýznamnejšie energetické zdroje sú tepelná elektrárň EVO Vojany a Tepláreň Košice, výrobu elektrickej energie zabezpečujú aj vodné elektrárne umiestnené na riekach Hornád a Hnilec.

Komunálna energetika je primárne postavená na báze zemného plynu, u niektorých zdrojov blokových kotolní (kde sú na to vhodné logistické a dodávateľské podmienky) dochádza k ich transformácii na bázu využívania drevnej štiepky. Tento trend by mal byť systematicky podporovaný v mestách aj na vidieku s intenzívnejším využívaním mikrotechnológií, ako sú

tepelné čerpadlá, solárne panely, splynovacie kotle a vo väčšom rozsahu bioplynové stanice. V krátkej perspektíve je potrebné v komunálnej energetike začať využívať aj disponibilné geotermálne zdroje nachádzajúce sa najmä vo Východoslovenskej nížine a pristúpiť k budovaniu decentralizovanej energetickej infraštruktúry.

Elektrárne

Na území Košického kraja sú vodné elektrárne na riekach Hornád a Hnilec. Na rieke Hornád je veľká vodná elektráreň Ružín s inštalovaným výkonom 60 MW, malá vodná elektráreň Ružín II (1,8 MW) a malá vodná elektráreň Krompachy (0,33 MW).

Na rieke Hnilec sa nachádza prečerpávací vodná elektráreň Dobšiná (12 MW) a malá vodná elektráreň Dobšiná II (24 MW). Tieto pokrývajú špičkové zaťaženie a majú funkciu pohotovostnej rezervy. Ďalšie malé vodné elektrárne na rieke Hnilec sú Rakovec a Švedlár.

Tepelná elektráreň EVO (I a II) má sídlo vo Vojanoch. EVO dodávkou bázevej elektrickej energie zabezpečuje spoľahlivosť prenosovej sústavy východného Slovenska a taktiež poskytuje pre elektrizačnú sústavu podporné služby potrebné na udržanie kvalitatívnych ukazovateľov.

Tepláreň Košice, a.s. patrí k najväčším výrobcam a distribútorom tepla vo forme horúcej vody a pary v sústave centralizovaného zásobovania teplom na Slovensku a zabezpečuje dodávky pre mesto Košice. Kogeneračný spôsob výroby tepla a elektrickej energie je charakteristický vysokou účinnosťou a výrazne prispieva k ochrane životného prostredia. Pripravuje sa výstavba veľkej paroplynovej elektrárne o výkone 800 MW.

Prenosová sústava

Slovenská elektrizačná prenosová sústava, a.s. vykonáva prenos elektrickej energie na celom území Slovenska. Zabezpečuje prenos elektrickej energie z elektrární do distribučnej siete a veľkým odberateľom napojených na 220 kV a 400 kV siete.

Východoslovenská energetika, a.s. Košice a jej dcérska spoločnosť Východoslovenská distribučná, a.s. poskytuje komplexné služby spojené s odberom elektriny pre zákazníka. V roku 2009 distribuovala 3 755 GWh elektriny.

Školstvo

Košický kraj má v rámci SR druhý najvyšší počet materských (443) aj základných škôl (319, t.j. 15% z počtu škôl). Počet detí v materských školách v roku 2009 mierne poklesol na 18 782. Základné školy navštevovalo 70 218 detí a ich počet zaznamenal podobne mierny pokles.

Stredné školstvo je charakterizované rozvinutou sieťou všetkých typov škôl. Regionálne rozmiestnenie škôl, ako aj prebiehajúca racionalizácia siete škôl súvisí s pomalším prirodzeným prírastkom a vekovou štruktúrou obyvateľstva v predproduktívnom veku ako aj s potrebou dosiahnuť efektívnosť prevádzky jednotlivých škôl. V posledných rokoch vplyvom pomalšieho prirodzeného prírastku obyvateľov poklesol aj počet žiakov, čo si vyžiadalo racionalizáciu siete škôl. Košický kraj patrí ku krajom s klesajúcim počtom odborných škôl.

V súvislosti s racionalizáciou stredné školy prispôbujú aj ponuku svojich učebných a študijných oborov potrebám trhu práce a reagujú na zmeny, ktoré súvisia s požiadavkami existujúcich a potencionálnych zamestnávateľov. Pretrvávajúcim problémom je, že o niektoré potrebné učebné odbory nie je zo strany uchádzačov dostatočný záujem. Na školách sa pripravuje reforma vzdelávacieho systému s dôrazom na budovanie digitálneho obsahu a nových metód vzdelávania s podporou informačno-komunikačných technológií.

V Košickom kraji v školskom roku 2009/2010 bolo spolu 109 stredných škôl, ktoré z hľadiska zriaďovateľa sú štátne (81 škôl), súkromné (18 škôl), alebo cirkevné (10 škôl).

V školskom roku 2009/2010 stredné školy navštevovalo spolu 39 974 žiakov, najviac štátne školy (35 088 žiakov), súkromné a cirkevné školy navštevovalo spolu 5 048 žiakov. Z hľadiska výukového zamerania je v kraji 36 gymnázií s počtom 14 013 žiakov (z toho štátnych 24), stredných odborných škôl je spolu 69 (z toho 55 štátnych), ktoré navštevuje 25 490 žiakov a 4 konzervatóriá, z toho sú 2 súkromné.

Stredné školy v zriaďovateľskej pôsobnosti KSK prešli tromi etapami racionalizácie a znižovania počtu škôl. Stredné školy poskytujú nasledujúce stupne vzdelania:

- nižšie stredné odborné vzdelanie,
- stredné odborné vzdelanie,
- úplné stredné všeobecné vzdelanie,
- úplné stredné odborné vzdelanie,
- vyššie odborné vzdelanie (post sekundárne alebo terciárne).

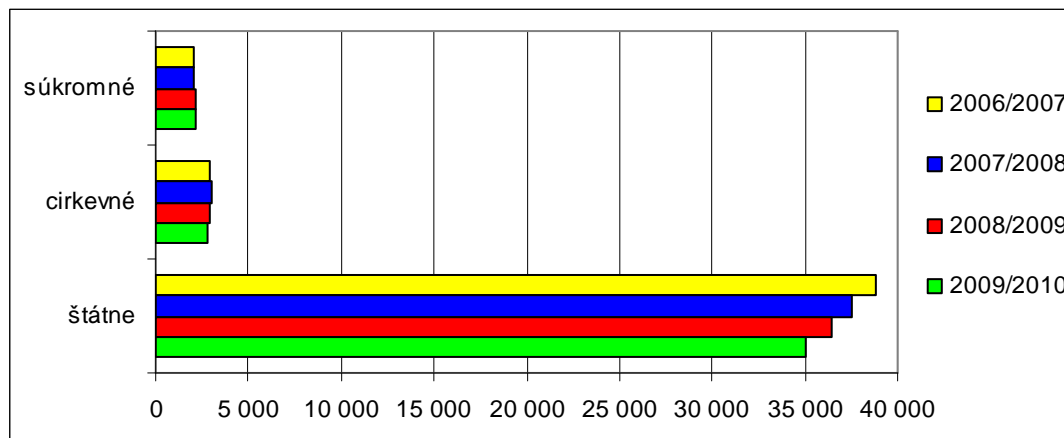
Jednou z priorít KSK je zaistiť rozvoj stredného a vyššieho odborného vzdelávania. Trendom je zriaďovanie centier odborného vzdelávania pri SOŠ (9) Zásadným krokom je reštrukturalizácia portfólia ponuky študijných oborov stredných odborných škôl.

Obrázok č. 26: Prehľad o počte škôl a žiakov v školskom roku 2009/2010 podľa druhu strednej školy

Škola	Počet stredných škôl				Počet žiakov			
	štátne	súkromné	cirkevné	spolu	štátne	súkromné	cirkevné	spolu
gymnázium	24	6	6	36	11 619	707	1 687	14 013
konzervatórium	2	2	0	4	441	30	0	471
SOŠ	55	10	4	69	23 028	1 371	1 091	25 490
Košický kraj spolu	81	18	10	109	35 088	2 108	2 778	39 974

Zdroj: Košický samosprávny kraj

Obrázok č. 27: Vývoj počtu žiakov na stredných školách podľa zriaďovateľa



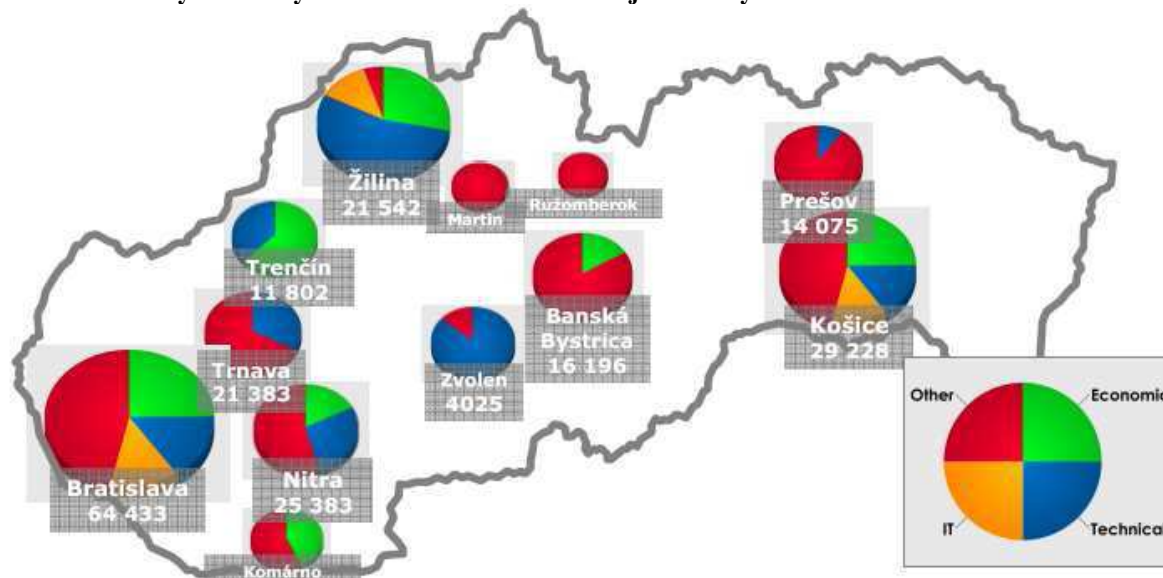
Zdroj: Košický samosprávny kraj

Univerzity a vysoké školy

Na území Košického kraja sídlia 3 verejné vysoké školy, ktoré majú charakter univerzitných vysokých škôl a 1 súkromná vysoká škola neuniverzitného charakteru. V Košiciach má sídlo aj jedna fakulta Ekonomickej univerzity v Bratislave. Vysoké školstvo je koncentrované hlavne v Košiciach.

Štyri vysoké školy a 17 fakúlt v roku 2009 navštevovalo 23 682 študentov denného štúdia a 7 305 študentov externého štúdia. Denné a externé štúdium v roku 2009 ukončilo 8 252 absolventov. V Košickom kraji študuje 14% všetkých študentov vysokých škôl v SR a to je po Bratislave najviac v SR s nárastom študentov o 9 tis. od roku 2004.

Obrázok č. 28: Vysoké školy na Slovensku a hlavné študijné odbory



Zdroj: SARIO, Ústav informácií a prognóz školstva, 2009

Technická univerzita v Košiciach má 9 fakúlt (hutnícka, strojnícka, elektrotechniky a informatiky, stavebná, ekonomická, výrobných technológií so sídlom v Prešove, umení, letecká a fakulta baníctva, ekológie, riadenia a geotechnológií), v rámci všetkých foriem štúdia študuje 17 tis. študentov.

Univerzita Pavla Jozefa Šafárika v Košiciach poskytuje trojstupňové vysokoškolské vzdelávanie na 5 fakultách (lekárska, prírodovedecká, právnická, verejnej správy a filozofie) pre viac ako 8 tis. študentov.

Univerzita veterinárskeho lekárstva a farmácie v Košiciach v súčasnosti poskytuje vzdelanie v akreditovaných študijných programoch Všeobecné veterinárske lekárstvo, Hygiena potravín, Kynológia, Bezpečnosť krmív a potravín, Farmácia, Trh a kvalita potravín a Produkčné zdravie zvierat a ochrana životného prostredia spolu pre 1 600 študentov.

Podnikovohospodárska fakulta Ekonomickej univerzity v Košiciach zabezpečuje vzdelávanie v 3 stupňoch a zabezpečuje uplatnenie študentov najmä v podnikateľskej sfére.

Vysoká škola bezpečnostného manažérstva v Košiciach je súkromná vysoká škola zameraná na prípravu odborníkov v oblasti ochrany osôb a majetku.

Výskum a vývoj

Výdavky na vedu a výskum v posledných rokoch rástli veľmi pomaly, ale aj napriek tomu boli veľmi nízke. Výdavky v roku 2009 dosiahli objem 29,0 mil. Eur, na celoslovenských výdavkoch sa kraj podieľal len 9,6% a týmto podielom bol Košický kraj na treťom mieste (za Bratislavským a Trenčianskym krajom). Na kapitálových výdavkoch do výskumu a vývoja v SR sa kraj podieľal 10,9%. Z bežných výdavkov na základný výskum bolo v kraji smerovaných 16,7 mil. Eur (13,5% zo SR), na aplikovaný výskum 7,5 mil. Eur (11,3% zo SR) a na experimentálny vývoj len 2,7 mil. Eur (3,3% zo SR). Vo výdavkoch na zamestnanca s podielom 8 260 Eur sa Košický kraj dostal do skupiny inovačne zaostávajúcich regiónov na úroveň Banskobystrického a Prešovského kraja.

V roku 2009 vo vede a výskume v Košickom kraji pracovalo 3 516 pracovníkov, v kategórii výskumníkov bolo evidovaných 3 168 osôb. Na počte pracovníkov vo vede a výskume SR sa kraj podieľal 13,8% a na počte výskumníkov 14,5% a Košický kraj bol v rámci SR na druhom mieste za Bratislavským krajom.

Slovenská akadémia vied

Výskumné a vývojové centrá na univerzitách a ústavoch Slovenskej akadémie vied sú nositeľmi základného a aplikovaného výskumu v praxi. V súčasnosti sa riešiteľské tímy zapájajú do medzinárodného výskumu v rámci európskeho výskumného priestoru ERA. V regióne plnia významnú funkciu podpory transferu technológií a inovácií do podnikateľskej sféry s cieľom posilniť ich konkurencieschopnosť pomocou kancelárií pre transfer technológií, zapojením sa do klastrových iniciatív alebo na báze bilaterálnej spolupráce. Tento proces triple helix založený na rozvoji partnerstva a inovačnej kultúry medzi podnikateľmi, výskumnými inštitúciami a verejnou správou je v Košickom kraji len v úvodnej fáze. Bude ho potrebné za strany všetkých partnerov systematicky podporovať v rámci implementácie Regionálnej inovačnej stratégie KSK.

V Košiciach majú sídlo: Ústav experimentálnej fyziky, Ústav geotechniky, Neurobiologický ústav, Parazitologický ústav, Ústav fyziológie hospodárskych zvierat, Spoločensko-vedný ústav a Ústav materiálového výskumu SAV. Niektoré z týchto ústavov produkujú vedecké výsledky na špičkovej úrovni. V dôsledku absencie regionálneho inovačného systému a fondu rizikového kapitálu sa ich výstupy nepremietajú do ekonomiky kraja tak, ako by bolo žiaduce. Univerzity v Košickom kraji, resp. Slovenská akadémia vied sú v súčasnosti zriaďovateľmi 17 centier excelentnosti, s kvalitným prístrojovým a odborným vybavením, ktorých hlavným zameraním je podpora inovácií a prenos poznatkov z výskumu a vývoja do praxe.

Obrázok č. 29: Centrá excelentnosti v Košickom kraji

Centrá excelentnosti	Zriaďovateľ
Centrum excelentného výskumu získavania a spracovania zemských zdrojov	Technická univerzita v Košiciach
Centrum informačných a komunikačných technológií pre znalostné systémy	Technická univerzita v Košiciach
Podpora Centra excelentného integrovaného výskumu progresívnych stavebných konštrukcií, materiálov a technológií	Technická univerzita v Košiciach
CaKS – Centrum excelentnosti infromatických vied a znalostných systémov	Univerzita Pavla Jozefa Šafárika v Košiciach
Sieť excelentných pracovísk pre onkológiu (SEPO)	Univerzita Pavla Jozefa Šafárika v Košiciach
Centrum excelentnosti pre výskum aterosklerózy a jej komplikácií srdcového a mozgového infarktu (CEVA)	Univerzita Pavla Jozefa Šafárika v Košiciach
Extrem – Centrum pokročilých fyzikálnych štúdií materiálov v extrémnych podmienkach	Univerzita Pavla Jozefa Šafárika v Košiciach
Centrum excelentnosti pre individualizáciu protinádorovej terapie – CEX INDICATE	Ústav farmakológie Lekárskej fakulty UPJŠ v Košiciach
Centrum pre výskum spoločenských aspektov zdravia – Kosice Institute for Society and Health – KISH	Ústav humanitných vied Prírodovedeckej fakulty UPJŠ v Košiciach
INFEKTZOON – Centrum excelentnosti pre nákazy zvierat a zoonózy	Univerzita veterinárskeho lekárstva a farmácie v Košiciach
Centrum fyziky veľmi nízkych teplôt – CFvNT	Ústav experimentálnej fyziky SAV v Košiciach Univerzita Pavla Jozefa Šafárika v Košiciach
Centrum excelentnosti progresívnych materiálov s nano submikrónovou štruktúrou	Ústav materiálového výskumu SAV v Košiciach
Centrum excelentnosti pre parazitológiu	Parazitologický ústav SAV v Košiciach
Centrum excelentnosti pre výskum fyziológie tráviaceho traktu-CEFT	Ústav fyziológie hospodárskych zvierat SAV v Košiciach
Kooperatívne javy a fázové prechody v nanosystémoch s perspektívou využitia v nano a biotechnológiách	Ústav experimentálnej fyziky SAV v Košiciach
Centrum nanokvapalín NANOFLUID	Ústav experimentálnej fyziky SAV v Košiciach
Centrum nanoštruktúrnych materiálov NANOSMART	Ústav experimentálnej fyziky SAV v Košiciach

Zdroj: Košický samosprávny kraj

Okrem centier excelentnosti sa začali budovať aj tzv. kompetenčné centrá. Zabezpečujú pre zákazníka požadované činnosti dodávateľským spôsobom tak, aby bolo možné integrovať rôzne činnosti a služby viacerými dodávateľmi do kompaktného celku s vyššou pridanou hodnotou. V spolupráci Technickej univerzity v Košiciach a korporátneho sektora sa v Košiciach buduje aj prvý vedecko-technologický park Technicom v areáli univerzity.

Klastre

Jedným z identifikovaných problémov podnikateľského prostredia v Košickom kraji je pretrvávajúca izolácia firiem. Klaster predstavuje súbor regionálne prepojených spoločností (podnikateľov) a pridružených inštitúcií a organizácií, najmä inštitúcií terciárneho vzdelávania (vysokých škôl a stredných odborných škôl), pričom ich väzby majú potenciál k upevneniu a zvýšeniu ich konkurencieschopnosti.

V rámci Košického kraja je vytvorený **klaster IT Valley (ITV)**, ktorý združuje firmy so zameraním na informačno-komunikačné technológie a v Košiciach pôsobí už 3 roky. ITV Košice združuje 24 rôznych firiem pôsobiacich v regióne, ktoré sú zamerané prevažne na informačné technológie.

Medzi nosné úlohy ITV Košice patria:

- vytvárať podmienky pre flexibilné doladenie vzdelávacieho procesu pre IT absolventov,
- prispieť k tvorbe tzv. učiaceho sa regiónu s filozofiou odbornej náročnosti a vytvárania mena regiónu, ktorý má ľudí so schopnosťou tvoriť vysokú pridanú hodnotu a sú atraktívni pre investorov,
- napomôcť, aby región mal priaznivé podnikateľské prostredie s vysokým inovačným potenciálom a priestorom, kde je veľká šanca využiť fondy EU a iné finančné zdroje na rozvoj regiónu.

ITV Košice svojou pôsobnosťou chce napomôcť, aby Košický kraj bol regiónom, kde informačné technológie zohrávajú dominantnú úlohu v zamestnanosti, výskume i aplikácii IT v praxi, regiónom, v ktorom sú ľudia schopní pre firmy vytvoriť vyššiu pridanú hodnotu a taktiež regiónom kvalitných univerzít a vzdelávania. Tieto ciele a ich napĺňanie prispieva k zlepšeniu kvality života v kraji.

V roku 2010 v Košiciach vznikol **klaster Automatizačnej techniky a robotiky**. Cieľom iniciatívy zakladateľov je koncentrovať rozvojové kapacity a prehlbovať tuzemskú odborovú profiláciu a účasť v medzinárodných zoskupeniach pre oblasť automatizačnej techniky a robotiky. Zakladateľmi záujmového združenia právnických osôb sú výrobné inovatívne firmy SPINEA, s.r.o. Prešov, ZŤS VVU, a.s. Košice, VUKOV Extra, a.s. Prešov, PROCONT, spol. s r.o. Prešov, EVPU, a.s. Nová Dubnica, CEIT SK, s.r.o. Žilina, ďalej výskumné pracoviská Technickej univerzity v Košiciach a Žilinskej univerzity. S podporou Košického a Prešovského samosprávneho kraja majú za cieľ rozvíjať výskumno-výrobné a dodávateľské kapacity pre oblasť automatizačnej a robotickéj techniky.

Zdravotné zabezpečenie

Zdravotná starostlivosť v kraji je zabezpečovaná sieťou všetkých typov zdravotníckych zariadení. V Košickom kraji v roku 2008 bolo spolu 1 942 zdravotníckych zariadení (oproti roku 2007 pokles o 72 zariadení), z toho je 20 nemocníc a 1 488 zariadení ambulantnej starostlivosti, čím sa kraj radí na prvé miesta v SR, ďalej 4 liečebne a jedny prírodné liečivé kúpele. Kapacita posteľového fondu sa postupne znižuje, v roku 2008 posteľová kapacita predstavovala 6 088 posteľí, z toho v nemocniciach 5 488 a v liečebniach 360 posteľí. V roku 2009 sa počet posteľí znížil na 4 548 posteľí. Poklesol tiež počet miest v zdravotníckych zariadeniach.

K 1.1.2003 bolo na Košický samosprávny kraj delimitovaných 11 zdravotníckych zariadení. Ústavné zdravotné zariadenia boli transformované na akciové spoločnosti. Sú to štyri Nemocnice s poliklinikou v Michalovciach, Rožňave, Spišskej Novej Vsi a v Trebišove. KSK na základe zlého hospodárenia nemocníc uvažuje o dočasnom prevode akcií.

V súčasnosti sa v Košickom kraji nachádza 242 lekární a 40 výdajní zdravotníckych pomôcok. Ich najväčšia koncentrácia je vo väčších sídlach, čo súvisí aj s dopytom po službách lekárenskej starostlivosti. Pri porovnaní počtu lekární s predchádzajúcim obdobím, je možné pozorovať mierny nárast ich počtu.

Sociálna starostlivosť

Sociálna infraštruktúra zabezpečuje verejné služby s bezprostredným dopadom na kvalitu života. Súčasné trendy starnutia obyvateľstva a dynamického vývoja hospodárskych odvetví zvyšujú nároky na alternatívne riešenia a prispôsobovanie sociálnej infraštruktúry novým podmienkam. Sociálna infraštruktúra regionálneho významu je orientovaná najmä do miest, ktoré svojou vybavenosťou zabezpečujú obsluhu príslušných spádových území.

Ponuka sociálnych služieb na území kraja zahŕňa zariadenia zriaďované subjektmi verejnej správy, je však postupne dopĺňovaná aktivitami mimovládnych neziskových organizácií, účelových zariadení, cirkví a charitatívnych organizácií. Táto sieť vzniká zatiaľ skôr náhodne a nie je systémovo riešená vyváženosť územnej ponuky v rámci kraja.

Rozdiely v pokrytí sociálnymi službami v kraji medzi jednotlivými obcami sú pomerne veľké. V súvislosti s nárastom počtu starších obyvateľov bude nutné do systému služieb zahrnúť alternatívne formy poskytovania služieb – tzn. rozširovania ponuky terénnych služieb sociálnej starostlivosti, ktoré umožnia ich užívateľom (starým či zdravotne postihnutým občanom) zostať v ich domácom, prirodzenom prostredí pri zachovaní sociálnych väzieb – napr. prostredníctvom opatrovateľskej služby a služby osobnej asistencie.

Hlavné ciele rozvoja v sociálnych službách v Košickom kraji sú:

- zvyšovanie kvality sociálnych služieb využívaním systému inšpekcií kvality, zavedením štandardov kvality sociálnych služieb,
- rozvoj sociálnych služieb, ktoré umožnia zotrvanie užívateľa v jeho prirodzenom prostredí,
- zabezpečenie dostatočnej ponuky všetkých druhov sociálnych služieb,
- sústavné vzdelávanie pracovníkov sociálnych služieb.

Sociálne služby, ktoré samosprávny kraj podporuje majú podľa obsahu preventívny, rehabilitačný, terapeutický charakter a tiež majú charakter terénnych sociálnych služieb, sociálnych služieb poskytovaných v domácnosti, nízkoprahových sociálnych služieb a rezidenčných (pobytových) sociálnych služieb s kapacitou do 50 klientov (tzv. rodinného typu). Podľa sociálnej situácie a potrieb občanov podporuje samosprávny kraj tiež služby ambulantné, denné, týždenné, pred celoročnými pobytmi.

V roku 2009 v Košickom kraji bolo 109 zariadení sociálnych služieb, oproti roku 2007 sa ich počet zvýšil o 19. V zariadeniach sociálnych služieb bolo spolu 5 524 miest (nárast o 704 miest), z toho v domovoch pre seniorov bolo 1 803 miest, v domovoch sociálnych služieb pre dospelých 1 257 miest (oproti roku 2007 nárast o 210 miest) a v domovoch sociálnych služieb pre deti 439 miest (nárast o 166 miest). Detských domovov bolo 903. Niektoré typy zariadení kapacitne nepostačujú.

Kultúra a cestovný ruch

Kultúra ako výsledok činnosti kultúrnych inštitúcií je úzko prepojená s cestovným ruchom a s vytváraním priaznivého a atraktívneho prostredia pre návštevníkov a turistov z hľadiska poznávania i zážitku.

V Košiciach sa nachádza niekoľko významných kultúrnych inštitúcií celoslovenského významu. Sú to Slovenské technické múzeum, súčasťou ktorého sú viaceré externé expozície (Múzeum letectva a i.), Štátna vedecká knižnica, Štátna filharmónia, Štátne divadlo. V zriaďovateľskej pôsobnosti KSK sú ďalšie významné zariadenia, ktoré reprezentujú Košický kraj i Slovensko, ako je Divadlo Romathan, Thália, Bábkové divadlo, Východoslovenská galéria, Východoslovenské múzeum, Verejná knižnica Jána Bocatia, Hvezdáreň v Michalovciach a ďalšie kultúrne inštitúcie. Medzi navštevované atrakcie spojené s prítlačnosťou mesta Košice patrí aj Botanická záhrada Univerzity P.J. Šafárika v Košiciach a celoročne otvorená Zoologická záhrada v Košiciach.

V Košickom kraji v roku 2009 bolo v prevádzke 13 stálych divadelných scén a návštevnosť mala stúpajúcu tendenciu. Zvýšil sa počet kultúrno-osvetových zariadení (367), v kraji je 9 múzeí a 3 galérie. V Košickom kraji sa podarilo realizovať projekt pripojenia knižníc na internet, napriek tomu však počet aktívnych používateľov knižníc má klesajúcu tendenciu.

Košický samosprávny kraj sa prostredníctvom projektu Terra Incognita zapojil do realizácie projektu Košice – Európske hlavné mesto kultúry 2013, ktorého garantom je mesto Košice. Cieľom projektu Terra Incognita je realizácia rozvojových aktivít na historických cestách prechádzajúcich Košickým krajom – Gotickej, Železnej a Vínnej ceste s cieľom ich zatraktívnenia pre návštevníkov regiónu.

Rekreačný potenciál v Košickom kraji je situovaný najmä v západnej časti kraja v Národných parkoch Slovenský raj a Slovenský kras, vo východnej časti kraja je to Zemplínska šírava a perspektívny je južný región kraja s Tokajskou vinohradníckou oblasťou.

Pre posilnenie komparatívnych výhod Košického kraja v oblasti cestovného ruchu je nutné zamerať pozornosť najmä na zvýšenie kvality turistických produktov ako aj ubytovacích a stravovacích zariadení, na dobrú vybavenosť turistickou infraštruktúrou najmä v centrách cestovného ruchu (nedostatky sú napr. vo vybavenosti území športovo-zábavnými centrami, vodnými parkami a wellness centrami pod.). Pozornosť je potrebné zamerať na možnosti realizácie zimných športov i budovanie siete turistických chodníkov a cyklotrás. Novým fenoménom už aj na Slovensku je zriaďovanie atraktívneho prostredia pre rozvoj golfu a wellness centier. Kľúčovou otázkou udržateľnosti je systematická a profesionálna propagácia cestovného ruchu v kraji na turistických veľtrhoch.

Nové nosné formy cestovného ruchu sú najmä:

- wellness pobyty (zdravotné, rehabilitačné, rekondičné, kondičný cestovný ruch),
- cykloturistika, vidiecky cestovný ruch (agroturistika, jazdecká turistika, kempingový a poznávací cestovný ruch v blízkom kontakte s prírodou),
- poznávací cestovný ruch spojený napr. s návštevou baníckych oblastí a nálezísk,
- ekologický cestovný ruch (ekoturistika spojená s návštevou atraktívnych prírodných území s ponukou ekologických informácií).

Centrom spoločensko-kultúrneho života sú Košice, ktorého historické jadro je najrozsiahlejšou mestskou pamiatkovou rezerváciou na Slovensku.

Lokality zapísané do **Zoznamu svetového prírodného a kultúrneho dedičstva UNESCO** v Košickom kraji:

Prírodné dedičstvo:

- Jaskyne Slovenského krasu a Aggtelekského krasu (12 jaskýň),
- Karpatské bukové pralesy – na území Košického kraja sa nachádza lokalita Vihorlat – ide o ojedinelý a vzácny prípad vertikálnej lesnej vegetačnej stupňovitosti so širokým zastúpením ukážok pralesov na relatívne malom území našej krajiny.

Kultúrne dedičstvo:

- Spišský hrad a kultúrne pamiatky jeho okolia – Spišská Kapitula, Spišské Podhradie, kostol sv. Ducha v Žehre,
- Drevené kostoly v slovenskej časti karpatského oblúka – v Košickom kraji je to grécko-katolícky kostol sv. Mikuláša Biskupa v Ruskej Bystrej (okres Sobrance).

Prírodným unikátom je aj Herliansky gejzír v Herľanoch a prírodné jazero Morské oko vo Vihorlatských vrchoch. Medzi kultúrne dedičstvo patrí aj hrad Krásna Hôrka, drevený kostolík v Inovciach a iné pamiatky.

V Košickom kraji k 31.12.2009 bolo 356 ubytovacích zariadení cestovného ruchu. K dispozícii bolo vyše 14 tis. lôžok, najviac v hoteloch, motelloch a penziónoch. Ubytovacie zariadenia navštívilo spolu vyše 291 tis. návštevníkov, z toho takmer 70% domácich návštevníkov. Pretrvávajúcim problémom je krátka doba prenocovania v ubytovacích zariadeniach (2,3 dní), čo sa odráža aj v nízkom čistom využití ubytovacích kapacít (14%). Riešením je diverzifikácia ponuky atraktivít pre aktívne využitie voľného času. Podľa štátu trvalého pobytu najviac návštevníkov ubytovacích zariadení bolo z Českej republiky, Poľska, Maďarska a Nemecka.

Životné prostredie

Zásobovanie obyvateľstva pitnou vodou, kanalizácia

Zásobovanie obyvateľstva Košického kraja pitnou vodou je realizované verejnými vodovodmi v správe Východoslovenskej vodárenskej spoločnosti, a.s. Košice a Podtatranskej vodárenskej spoločnosti, a.s. so sídlom v Poprade.

V Košickom kraji vzrástla dĺžka vodovodnej siete na 3 880 km (zvýšenie o 8,5%), avšak spotreba pitnej vody mala klesajúcu tendenciu. Dĺžka kanalizačnej siete mala 1 296 km a za 3 roky jej dĺžka vzrástla iba o 199 km.

Na vodárenskú sústavu, ktorej dominantným zdrojom vody je vodárenská nádrž Starina sú napojené mnohé skupinové vodovody. Zásobovanie obyvateľstva sa zabezpečuje Východoslovenskou vodárenskou sústavou a Spišsko-Popradským skupinovým vodovodom, ktoré umožňujú prepojenie hlavných spotrebísk s najdôležitejšími zdrojmi vody.

Počet obyvateľov zásobovaných vodou z verejných vodovodov má stúpajúci trend, v roku 2009 bolo napojených 81% obyvateľov. Horšia situácia je v napojenosti obyvateľov na verejnú kanalizáciu, keď v roku 2009 bola napojenosť 60%. Oproti roku 2007 sa napojenosť obyvateľstva mierne zvýšila.

V Košickom kraji je vybudovaná verejná kanalizácia v 110 obciach (25%), bez čistiarní odpadových vôd je 14 kanalizácií. Celkovo je v Košickom kraji 72 komunálnych ČOV. Počet ČOV a počet obcí s verejnou kanalizáciou a ČOV má stúpajúci trend.

Čistota ovzdušia

Územie Košického kraja je zaradené do 1. skupiny t.j. medzi zóny a aglomerácie, v ktorých je úroveň znečistenia ovzdušia jednou látkou alebo viacerými znečisťujúcimi látkami vyššia ako limitná hodnota. Znečisťujúcou látkou je PM₁₀ (suspendované častice tuhých znečisťujúcich látok v ovzduší).

Znečisťujúca látka, pre ktorú je územie Košického kraja a mesto Košice zaradené do 3. skupiny je SO₂, NO₂, Pb, CO a benzén.

Medzi najväčších znečisťovateľov ovzdušia v kraji v emisiách tuhých znečisťujúcich látok, oxidu uhoľnatého, oxidov dusíka, oxidu siričitého patrí U.S.Steel, s.r.o. Košice. Ďalej sú to

EVO I a II Vojany, TEKO Košice, Kovohuty Krompachy, V.S.H. Turňa nad Bodvou, SPP, Carmeus Včeláre, Košice a ďalšie.

Odpadové hospodárstvo

Obdobie po roku 2005 bolo zamerané na podporu zhodnocovania odpadov v súlade s environmentálnou politikou Európskeho spoločenstva. Predchádzanie vzniku odpadov a presadzovanie recyklovania a zhodnocovania odpadov prispelo v roku 2008 k zvyšovaniu efektívnosti zdrojov európskeho hospodárstva a k znižovaniu negatívneho vplyvu využívania prírodných zdrojov na životné prostredie.

V Košickom kraji bolo v roku 2009 vyprodukovaných 197 tis. t komunálneho odpadu. Toto množstvo sa každoročne zvyšuje (oproti roku 2007 nárast o 3%). Z komunálneho odpadu boli vyseparované zložky v objeme 11 tis. t, z toho nebezpečný odpad tvoril 385 t. Na 1 obyvateľa pripadá 252 kg komunálneho odpadu a tento objem sa každoročne zvyšuje. Negatívom je nízke zhodnotenie komunálneho odpadu.

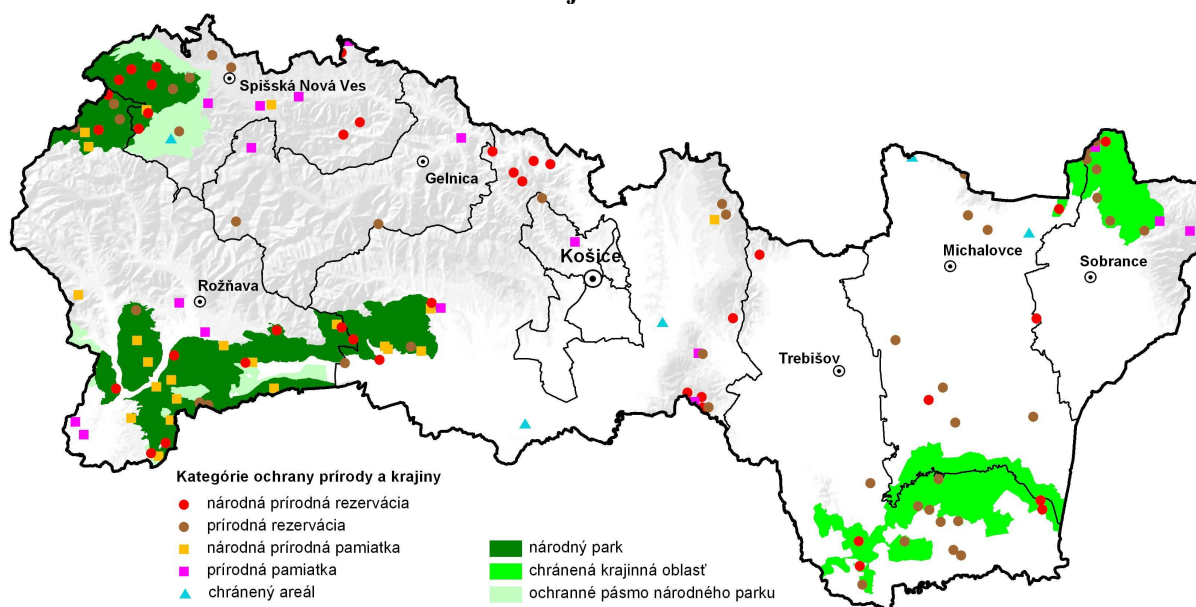
Ochrana prírody

Na území Košického kraja sa nachádzajú, alebo do neho zasahujú dva národné parky – Slovenský raj a Slovenský kras a dve chránené krajinné oblasti Celková plocha veľkoplošných chránených území dosahuje 94 666 ha, čo tvorí 14,02% plochy kraja.

Najprísnejšia ochrana prírody je realizovaná v 4. a 5. stupni ochrany na maloplošných chránených územiach, ktorých bolo vyhlásených 137 o celkovej rozlohe 9 120,85 ha, čo je 1,35% rozlohy kraja.

Celková plocha chránených území s 2. až 5. stupňom ochrany je 98 024,41 ha, čo predstavuje 14,51% rozlohy kraja bez území NATURA 2000.

Obrázok č. 30: Chránené územia v Košickom kraji



Zdroj: Štátna ochrana prírody

Životná úroveň obyvateľstva

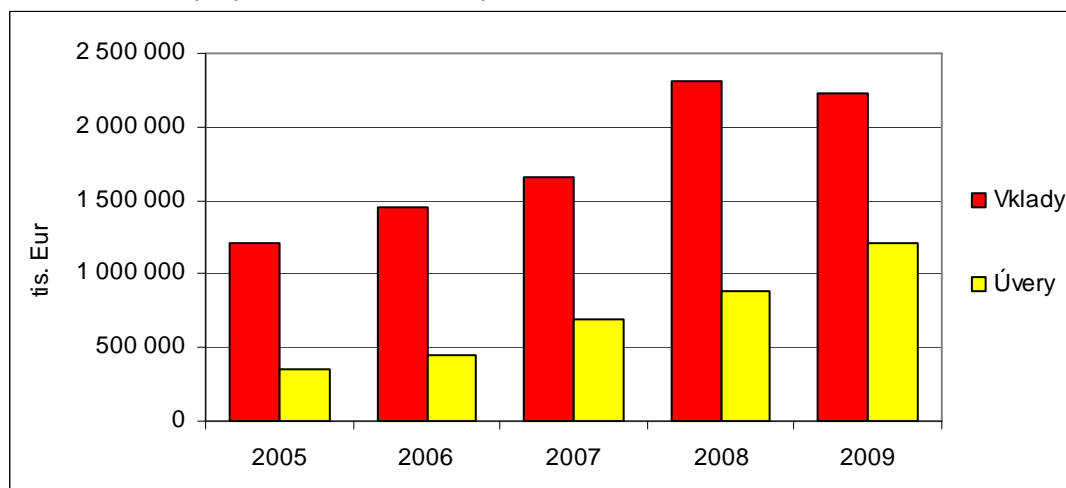
Čisté peňažné príjmy domácností v Košickom kraji v roku 2008 dosiahli 340,95 Eur a v porovnaní s rokom 2004 sa zvýšili o 105,51 Eur, t.j. o 44,8%. Boli nižšie ako priemer SR

o 11,27 Eur. V rámci SR bol kraj na 4. mieste, vyššie čisté peňažné príjmy boli v Bratislavskom, Trnavskom a Nitrianskom kraji.

Čisté mesačné výdavky v kraji dosiahli výšku 305,26 Eur, oproti roku 2004 sa zvýšili o 90,23 Eur, t.j. o 42%. Boli nižšie ako priemer SR o 19,43 Eur. Najvyššie čisté mesačné výdavky boli v Bratislavskom kraji (416,82 Eur). Najviac výdavkov (22,3%) sa vynaložilo na potraviny a nealkoholické nápoje, 20,8% na výdavky spojené s bývaním, čo bolo najviac v SR.

V priebehu rokov 2005 – 2009 intenzívnejšie rástli úvery ako vklady obyvateľstva. V roku 2008 podiel úrokov oproti vkladom mierne poklesol. Opačný trend bol v roku 2009, kedy výška úverov tvorila až 54% z výšky vkladov obyvateľstva.

Obrázok č. 31: Vývoj vkladov a úverov obyvateľstva v rokoch 2005 – 2009 v tis. Eur



Zdroj: Štatistický úrad SR, Regionálna databáza

Pochopenie výziev a využitie príležitostí

Hospodárska recesia zásadne zmenila prístup k trhom. V tejto súvislosti je nevyhnutné vnímať nové výzvy, ktoré sa nás bezprostredne dotýkajú, akými sú globalizácia, klimatické zmeny i štrukturálne slabosti ekonomiky SR i Košického kraja. Podnikatelia musia spolupracovať s vládou i regionálnou samosprávou pri nastavení nového prístupu ku globálnym trhom. Je potrebné spoločne identifikovať kľúčové rozvojové príležitosti a tieto naplno využiť v prospech Košického kraja a jeho obyvateľov.

Problémy a výzvy, ktorým čelíme a sú spojené s pokrízovým obdobím:

- vysoký rozpočtový deficit štátu a krátenie verejných výdavkov,
- rast globálnej integrácie a vzájomného prepojenia ekonomík,
- posilnenie konkurencieschopnosti ekonomiky cez inovácie a technologický pokrok,
- reštriktívny a nákladný prístup k financiám pre fyzické i právnické osoby.

Širšie výzvy, ktorým čelíme a sú spojené s ekonomickým oživením:

- v záujme zníženia dopadov klimatických zmien efektívnejšie riadiť, produktívnejšie využívať energetické zdroje a znižovať škodlivé emisie (CO₂) prostredníctvom energetických úspor,
- zabezpečenie citlivého využívania územia zohľadňujúc rôzne faktory, akými sú napr. výroba potravín, výstavba bytov a domov, ekonomický rozvoj, ochrana životného prostredia, biodiverzita, integrovaný manažment vôd, obnoviteľné zdroje energie,

- perzistentný podiel ekonomicky neaktívneho obyvateľstva s nízkou kvalifikáciou, ktorá často býva v mikroregiónoch s malou ponukou pracovných príležitostí,
- rastom požiadaviek na kvalitné verejné služby.

Komplexne vnímaný socio-ekonomický priestor Košického kraja si vyžaduje citlivý prístup pri hľadaní spôsobov oživenia ekonomiky cestou:

- nastolenia priestorovej rovnováhy v území medzi aktivitami, ktoré sú niekedy konfliktné z hľadiska environmentálnych, sociálnych a ekonomických cieľov,
- vyváženého prístupu pri plánovaní materiálnych a ľudských zdrojov vymedzených na potrebné dlhodobé štrukturálne zmeny a investície do udržateľnej strategickej infraštruktúry, resp. na krátkodobé aktivity s okamžite marketingovo viditeľnými výsledkami.

Vymedzenie problémových oblastí v hospodárstve Košického kraja

1. Pokles výkonnosti ekonomiky Košického kraja, ktorý sa prejavuje najmä v poklese podielu HDP na obyvateľa, nižšej dynamike rastu hrubého domáceho produktu i tvorby hrubej pridanej hodnoty. Na výšku HDP na obyvateľa vplyva najmä produktivita práce, trh práce (zamestnanosť a nezamestnanosť), demografický vývoj z hľadiska zastúpenia jednotlivých vekových zložiek a vzdelanostná štruktúra obyvateľstva.
2. Konkurencieschopnosť domácich malých a stredných podnikov je založená najmä na využívaní dočasnej konkurenčnej výhody spočívajúcej v nízkych nákladoch na pracovnú silu. Firmy sa na tento fakt často spoliehajú a nedostatočne investujú do nových inovatívnych technológií s nižšou energetickou náročnosťou, do vývoja nových produktov alebo obchodných modelov. Stav výrobných prostriedkov sa často dostal na hranicu efektívnosti. Domáce podniky nemajú vlastnú odbytovú základňu, nevedia sa napojiť do subdodávateľských sietí.
3. Výrobný potenciál v mimokošických okresoch, prejavujúci sa nedostatočnou diverzifikáciou výrobných základne, 2. až 3. najvyššou mierou nezamestnanosti v rámci SR, nižšími priemernými mzdami a nižšou životnou úrovňou obyvateľstva. Rozvoj hospodárstva Košického kraja začal postupne po roku 2000, ale aj po roku 2005 strácať na intenzite a z 2. miesta v rámci ekonomiky SR sa presunul na tretiu, resp. ešte nižšiu priečku v porovnaní s inými krajinami Slovenska. Zaostávanie sa prejavuje v rámci SR, ale aj v porovnaní s inými regiónmi – krajinami EÚ. Úroveň HDP na obyvateľa v parite kúpnej sily v regióne Slovensko – východ v roku 2007 dosahovala iba 46% úrovne priemeru štátov EÚ 27.

Príčiny zaostávania a nízkej konkurencieschopnosti regiónu

- Košický kraj obklopujú hospodársky slabé regióny zápasiace so sociálno-ekonomickými problémami (západná Ukrajina, severné Maďarsko), bez silného pozitívneho cezhraničného hospodárskeho vplyvu v prihraničných okresoch po oboch stranách hraníc.
- Nedostatočne prepojený plánovací a implementačný systém krajiny vo väzbe na potreby regiónu a jeho vnútorný potenciál. Pre posilnenie konkurencieschopnosti krajiny je potrebné prejsť od sektorového prístupu k integrovanému prístupu k projektom v území, od subvencií k podpore rozvoja mäkkej a tvrdej infraštruktúry, od centrálného riadenia k viac úrovňovému riadeniu vecí verejných.
- Nižšia produktivita práce najmä v sektore priemyslu, zaostávanie tržieb; produktivita práce v priemysle regiónu dosahuje iba 84% produktivity práce v priemysle SR. V roku 2009 v porovnaní s rokom 2008 klesla dynamika rastu produktivity práce o 10%. Tržby za vlastné výkony a tovar podielom 10% boli až na 4. mieste v rámci SR za

Bratislavským Trnavským a Žilinským krajom. V tržbách z predaja do zahraničia bol Košický kraj podielom 10,4% až na 5. mieste v rámci SR. Pre dynamickejšiu rast HDP sú potrebné moderné technológie, nové obchodné a podnikateľské modely, inovácie, sieťovanie, zvýšenie zamestnanosti v produktívnych odvetviach a službách a lepší regionálny marketing.

- Závislosť výroby a odbytu dôležitých výrobných odvetví Košického kraja od hospodárskych cyklov – najmä odvetvie hutníctva a stavebníctva, ktoré majú rozhodujúce postavenie v ekonomike kraja.
- Nižší podiel výroby s vyššou pridanou hodnotou; ten je zviazaný s prítomnými tradičnými výrobnými odvetviami (hutníctvo, ťažká chémia a strojárstvo, textilný a potravinársky priemysel), so stratou pozícií na východných trhoch, problémami spojenými s technologickým zaostávaním, energetickou náročnosťou výroby, manažérskymi zručnosťami, nedostatkom finančného kapitálu, nedostatočnou vertikálnou a horizontálnou prepojenosťou výrobných firiem.
- Nízke prepojenie vedy výskumu s podnikmi; zlepšenie inovačného potenciálu dosiahnuť prostredníctvom vyššieho podielu doktorandov na univerzitách a vo firmách, rozvojom celoživotného vzdelania a vytváraním vhodného prostredia na inovačné podnikanie prostredníctvom regionálneho inovačného systému a financovania rizikového kapitálu.
- Nedostatočne vybudovaná nadregionálna dopravná infraštruktúra, nízka dostupnosť regiónu diaľnicou negatívne vnímaná najmä z pohľadu západných trhov.
- Nedobudovaná ďalšia kľúčová technická, digitálna a logistická infraštruktúra (vysokorýchlostný a široko-pásmový internet, multimodálne logistické centrum).
- Slabá adaptabilita ľudských zdrojov, nízka mobilita pracovnej sily, nedostatočná úroveň dosiahnutej vzdelanosti pracovnej sily a jej adaptability na potrebné nové zručnosti a kompetencie spojené s odvetviami a službami ekonomiky 21. storočia.
- Neuspokojivá podnikateľská aktivita a dostupnosť podnikateľských úverov pre malých a stredných podnikateľov. Kraj, v záujme rastu hospodárskej výkonnosti a zamestnanosti, s podporou štátu (MH SR a MPSVaR SR) potrebuje urýchlene modernizovať a posilniť podporné poradenské a vzdelávacie služby a zabezpečiť zvyšovanie konkurencieschopnosti malého a stredného podnikania prostredníctvom modernizácie, uplatnenia nových výrobných i informačných technológií vrátane vzdelávania.
- Nedostatočne využitý vnútorný rozvojový potenciál, ktorý má schopnosť zvyšovať konkurencieschopnosť regionálneho hospodárstva – najmä v oblasti využívania OZE, cestovného ruchu, IKT, kreatívnej ekonomiky.
- Nízka miera podnikania – nedostatočne rozvinutý systém podpory podnikania a rozvoja podnikateľskej kultúry.
- Pokles výkonnosti a podielu poľnohospodárstva a potravinárstva, znižovanie výmery obhospodarovanej pôdy, zníženie zamestnanosti v poľnohospodárstve, pokles výnosovosti a intenzity chovu, slabá adaptácia na zmenené trhové podmienky, chýbajúce regionálne potravinárske reťazce a trhy, ktoré by umožnili dostať regionálne potravinárske produkty do obchodnej siete.
- Nedostatočný rozvoj terciárneho sektora, ktorým bola absorbovaná časť pracovníkov uvoľňovaných z neefektívnych výrobných s koncentráciou do väčších miest bez adekvátnej náhrady pracovných príležitostí vo vidieckych osídleniach.

Disparity, dopady zaostávania

- Medziregionálne disparity sú najintenzívnejšie vnímané medzi Bratislavským krajom a ostatnými krajmi, tzv. západo-východný gradient. Disparity sa prejavili najmä v počte organizácií orientovaných na tvorbu zisku na 1000 obyvateľov, v produktivite práce v priemysle, v stavebníctve i tvorbe HDP na obyvateľa a v ďalších indikátoroch. Vývoj

týchto ukazovateľov sa odzrkadlil aj v sociálno-ekonomickej oblasti (výška miery nezamestnanosti, dlhodobej nezamestnanosti, počte a kvalite voľných pracovných miest, počte dokončených bytov, počte firiem/živnostníkov na 1000 obyvateľov a i.).

- Pre Košický kraj sú typické aj vnútroregionálne disparity – pri porovnaní mesta Košice s rozvinutým ekonomickým potenciálom a ostatnými subregiónmi na úrovni LAU1 (okresy) alebo pri porovnaní mestského a vidieckeho regiónu. Mesto Košice napriek svojim predpokladom však v súčasnosti nemá potrebnú silu na vyrovnávanie vnútroregionálnych rozdielov. Najzaostalejšie sú hospodárstva okrajových vidieckych regiónov, ktoré znásobuje aj ich nízka dopravná dostupnosť, rozdielne podmienky pre rozvoj podnikania, rozdielna životná úroveň, vyľudňovanie obcí a zvyšovanie počtu obyvateľov v poproduktívnom veku na vidieku.
- Nízka miera využitia pracovných síl vzhľadom na mieru zamestnanosti mladých ľudí, nedostatočná priestorová mobilita pracovnej sily.
- Kritická vysoká miera dlhodobej nezamestnanosti v niektorých mikroregiónoch, nižšia vzdelanostná úroveň dlhodobo nezamestnaných a tým aj ťažšie uplatnenie na trhu práce.
- Odchod vzdelanej pracovnej sily za prácou (lepšie ohodnotenou prácou) do iných regiónov a krajín EÚ, problém s udržaním kvalifikovanej pracovnej sily.
- Sociálne napätie vyplývajúce z dôsledkov hospodárskej krízy, potreby konsolidácie verejných výdavkov, úsporných opatrení, rastu cien, rastúcej miery nezamestnanosti.
- Koncentrácia obyvateľstva s nízkym sociálnym statusom v kraji, kriminalita.
- Neuspokojivý stav životného prostredia najmä v oblastiach s tradičnou výrobou, nedoriešené staré environmentálne záťaž.

Pre zlepšenie situácie a vyššiu tvorbu HDP na obyvateľa je potrebné venovať pozornosť faktorom rastu, medzi ktoré patria ľudské zdroje, veda, výskum, inovácie, základná infraštruktúra (technická vr. informačných technológií, sociálna) a služby za predpokladu finančnej, environmentálnej a sociálnej udržateľnosti. Regionálny rast ovplyvňuje tiež globalizácia, technologické zmeny, technologicky pripravený región (je konkurencieschopnejší) a rast pracujúcej zložky ekonomicky aktívneho obyvateľstva.

13.2. Analýza väzieb rozvojových politík a strategických dokumentov v oblasti regionálneho rozvoja s územím Košického kraja

Analýza je zameraná na identifikáciu hlavných strategických dokumentov vypracovaných na úrovni EÚ, resp. na národnej úrovni. Napĺňanie cieľov a priorít obsiahnutých v strategických dokumentoch prispieva k celkovému rozvoju na národnej aj regionálnej úrovni.

V nadväznosti na priority stanovené v Národnej stratégii regionálneho rozvoja SR boli analyzované nasledovné strategické a koncepcné dokumenty:

1. Stratégia Európa 2020
2. Národná stratégia regionálneho rozvoja SR
3. Národný program reforiem SR
4. Celoživotné vzdelávanie
5. Európska stratégia zamestnanosti
6. Lisabonská stratégia pre Slovensko, Stratégia konkurencieschopnosti
7. Inovačná politika SR na roky 2008 – 2010
8. Stratégia rozvoja dopravy SR do roku 2020
9. Stratégia energetickej bezpečnosti SR
10. Politika informatizácie v SR

11. Stratégia informatizácie spoločnosti na roky 2009 – 2013
12. Stratégia informatizácie spoločnosti v podmienkach SR
13. Národná politika pre elektronické komunikácie na roky 2009 – 2013
14. Nová stratégia rozvoja cestovného ruchu do roku 2013
15. Stratégia, zásady a priority štátnej environmentálnej politiky
16. Dlhodobý zámer štátnej vednej a technickej politiky do roku 2015
17. Národná stratégia trvalo udržateľného rozvoja
18. Politika rozvoja vidieka
19. Program rozvoja vidieka

Z analyzovaných strategických dokumentov vyplynulo, že medzi priority ďalšieho rozvoja s cieľom zabezpečiť rozvoj Slovenska i jeho jednotlivých regiónov patrí:

- funkčný trh práce a zamestnanosť,
- ľudské zdroje a vzdelávanie,
- výskum, vývoj, inovácie,
- konkurencieschopnosť,
- životné prostredie,
- infraštruktúra, informačné technológie,
- podnikateľské prostredie,
- služby,
- diverzifikácia a rozvoj vidieka,
- sociálna inklúzia.

Národná stratégia regionálneho rozvoja SR

Základný dokument pre realizáciu podpory regionálneho rozvoja, schválený vládou SR uznesením č. 296 z 12.5.2010. Pre SR i jednotlivé regióny pre obdobie do roku 2013 aj s výhľadom na ďalšie programovacie obdobie do roku 2020 stanovila 5 prioritných oblastí:

1. veda, výskum, inovácie,
2. ľudské zdroje,
3. zamestnanosť,
4. konkurencieschopnosť, rast, podnikateľské prostredie,
5. životné prostredie, zmeny klímy a obnoviteľné zdroje energie.

13.3. Rozvojový potenciál, limity rozvoja a definovanie podmienok udržateľného rozvoja Košického kraja

Z hľadiska stupňa urbanizácie, vidieckosti krajiny, dosahovaných sociálno-ekonomických indikátorov v tvorbe hrubého domáceho produktu, konkurencieschopnosti, podnikateľskej aktivity, miery nezamestnanosti a ďalších ukazovateľov je Košický kraj v Národnej stratégii regionálneho rozvoja SR charakterizovaný ako “ostatný vidiecky, pomaly rastúci región SR, s dlhodobou vysokou mierou nezamestnanosti, vysokým stupňom pripravenosti na inovácie, priemerne atraktívny a konkurencieschopný, ale rozvíjajúci sa a konvergujúci mimo centra rozvojových aktivít EÚ a s možnosťou cezhraničnej spolupráce s Maďarskou republikou a Ukrajinou“.

Medzi hlavné komponenty rastu pre pomaly rastúci región patria produktivita práce, miera zamestnanosti, rast populácie a jej kvalita a rast podielu pracujúcich na celkovom produktívnom obyvateľstve.

Košický kraj je typický mestskými a vidieckymi oblasťami. Hlavné faktory rastu pre mestské regióny sú: produktivita práce, flexibilný trh práce, inovácie a transfer technológií. Pre

vidiecke regióny sú to rast zamestnanosti a diverzifikácia hospodárstva, produktivita práce a kvalifikovaná pracovná sila.

Faktory rozvoja pre potreby Programu hospodárskeho a sociálneho rozvoja Košického samosprávneho kraja predstavujú rozvojový potenciál a disparity limity rozvoja Košického kraja.

Faktory rastu resp. limity rozvoja územia Košického kraja sú identifikované v rámci analyzovaných oblastí:

- pôdohospodárstvo, lesné hospodárstvo,
- hospodárstvo,
- služby,
- technická infraštruktúra, životné prostredie,
- ľudské zdroje, zamestnanosť,
- sociálno-spoločenská infraštruktúra,
- veda, výskum, inovácie,
- cestovný ruch.

Definovanie podmienok udržateľného rozvoja Košického samosprávneho kraja

Podmienky pre zabezpečenie trvalo udržateľného rozvoja podľa Národnej stratégie trvalo udržateľného rozvoja sú určené situáciou v oblastiach:

- kultúrnej,
- sociálnej,
- ekonomickej,
- environmentálnej,
- inštitucionálnej.

Východiskovú situáciu pre zabezpečenie udržateľného rozvoja v rámci **kultúrnych podmienok** a hľadísk určuje najmä stav a vývoj:

- a) osídlenia a sídiel,
- b) kultúrneho dedičstva, historických štruktúr krajiny a pamiatkového fondu,
- c) kultúry a jej rozvoja,
- d) vedomia ľudí, výchovy, vzdelávania a osvetu,
- e) politicko-spoločenského systému.

Východiskovú situáciu pre zabezpečenie udržateľného rozvoja v rámci **sociálnych podmienok** a hľadísk určuje najmä vývoj a stav:

- a) kvality a dĺžky života, populačného vývoja a vzdelanostnej úrovne obyvateľstva,
- b) zdravia ľudí a zdravotnej starostlivosti,
- c) sociálnych problémov, sociálno-patologických javov, sociálnej pomoci, polície a súdnictva.

Východiská situácia pre zabezpečenie TUR v rámci **ekonomických podmienok** a hľadísk určuje najmä vývoj a stav:

- a) hrubého domáceho produktu,
- b) inflácie,
- c) zahraničnej zadlženosti,
- d) zahraničného obchodu a platobnej bilancie,
- e) zahraničných investícií,
- f) štruktúry ekonomiky, vývozu a dovozu hlavných odvetví hospodárstva,
- g) ekonomických nástrojov.

Východiskovú situáciu pre zabezpečenie TUR v rámci **environmentálnych podmienok** určuje vývoj a stav:

- a) zložiek životného prostredia,
- b) environmentálnych rizikových faktorov,
- c) prírody a krajiny, jej ochrany a tvorby na rôznych úrovniach (nadregionálnej, regionálnej, miestnej).

Environmentálne hľadiská TUR sú založené na zabezpečení proporcionality medzi uspokojovaním súčasných a budúcich potrieb spoločnosti a prirodzenými podmienkami, potenciálmi a využívaním zdrojov krajiny. V tomto procese je potrebné rešpektovať únosnosť (zaťažiteľnosť, zraniteľnosť) krajiny a potrebu ochrany jej prioritných mimoprodukčných vlastností a funkcií, ako aj súčasný stav krajiny z hľadiska environmentálnej kvality jej zložiek a celého systému (stavu životného prostredia).

Východiskovú situáciu pre zabezpečenie TUR v rámci **inštitucionálnych podmienok** a hľadísk určuje stav a vývoj:

- a) súhrnných odvetvových a regionálnych koncepcií a plánovania,
- b) legislatívy a práva,
- c) ekonomických nástrojov,
- d) vzdelávania, výchovy, poradenstva a propagácie,
- e) vedy a výskumu,
- f) získavania a vyhodnocovania informácií, ich kvality a sprístupňovania, účasti verejnosti na rozhodovaní,
- g) orgánov zákonodarnej moci, výkonnej moci a súdnej moci,
- h) vedeckých, výskumných a odborných organizácií,
- i) vzdelávacích a výchovných inštitúcií, mimovládnych neziskových organizácií a združení občanov,
- j) podnikateľských subjektov.

Inštitucionálny aspekt TUR vytvára potrebné nástroje, organizačné prostredie uplatňovania týchto nástrojov a kontrolné mechanizmy ich plnenia. Od nich závisí kvalita života všetkých občanov a udržateľného rozvoja, ktorého základnými atribútmi sú efektívnosť fungovania verejnej správy, všestranný rozvoj ľudských zdrojov, participatívnej demokracie, budovanie občianskej spoločnosti, učiacej sa a informačnej spoločnosti, vzťah ku kultúrnemu dedičstvu, prosperita hospodárstva, účinnosť ochrany a tvorby životného prostredia a priaznivý rozvoj na regionálnej a miestnej úrovni.

K vytváraniu podmienok pre udržateľný rozvoj Košického kraja prispieva aj Národná stratégia regionálneho rozvoja SR a stanovené prioritné oblasti: veda, výskum, inovácie, ľudské zdroje, zamestnanosť, konkurencieschopnosť, rast a podnikateľské prostredie a životné prostredie.

Prioritné oblasti Národnej stratégie regionálneho rozvoja sú rozpracované do priorit a aktivít Programu hospodárskeho a sociálneho rozvoja KSK v rámci samostatnej Programovej časti PHSR. Prioritné oblasti Národnej stratégie regionálneho rozvoja a Programu hospodárskeho a sociálneho rozvoja KSK sú zosúladené v zmysle § 7 zákona č. 539/2008 Z.z. o podpore regionálneho rozvoja.

13.4. Stratégia rozvoja Košického kraja

Dlhodobá vízia regionálneho rozvoja Slovenska je definovaná nasledovne:

Slovensko ako krajina s vysokou kvalitou života občanov vo všetkých regiónoch. Regionálna politika umožňujúca každému regiónu využívať svoje danosti na prospech svojho trvalo udržateľného hospodárskeho, sociálneho a územného rozvoja, a tým rozvoja Slovenskej republiky ako vysoko vyspelého, hospodársky, politicky a sociálne súdržného štátu, sebedovomého člena Európskej únie.

Strategický cieľ regionálneho rozvoja

Pre naplnenie dlhodobej vízie regionálneho rozvoja Slovenskej republiky, smerujúcej rozvoj regiónov k zvyšovaniu ich výkonnostného potenciálu a konkurencieschopnosti je stanovený strategický cieľ:

- Integrovaným a výsledkovo orientovaným prístupom k regionálnemu rozvoju a na základe využitia vnútorného potenciálu regiónov zvýšiť do roku 2030 adaptabilitu, konkurencieschopnosť a výkonnosť regiónov pri súčasnom zvyšovaní kvality života ich obyvateľov a pri rešpektovaní princípov trvalo udržateľného rozvoja.

Strategický cieľ Národnej stratégie sa bude realizovať prostredníctvom výsledkovo orientovaného systému zameraného na realizáciu hlavných priorít a cieľov regionálneho rozvoja pre zvýšenie ekonomického potenciálu, sociálnej úrovne a konkurencieschopnosti regiónov SR, aj Košického kraja.

Prognostické scenáre uplatnené v Národnej stratégii

- Variantný scenár č. 1 je orientovaný na politiku súdržnosti smerom k rýchlemu znižovaniu regionálnych rozdielov.
- Variantný scenár č. 2 je orientovaný na podporu rozvoja regionálnych centier spolu s miernou politikou súdržnosti.
- Variantný scenár č. 3 vychádza z variantného scenára č. 2, pričom dochádza k súčinnosti využitia podporných prostriedkov s vyššou efektivitou prostredníctvom regionálnej samosprávy.

Košický kraj sa v rámci SR vyznačuje medziregionálnymi disparitami, ale veľmi výrazné sú aj vnútroregionálne disparity, najmä v porovnaní okresov Košice I – IV s ostatnými okresmi Košického kraja – Gelnica, Košice-okolie, Rožňava, Sobrance, Trebišov.

Pre ďalší ekonomický rast a zvýšenie ekonomickej výkonnosti Košického kraja je potrebné zabezpečiť jednak rozvoj miest ako regionálnych centier ekonomického rozvoja, ktoré „potiahnu“ aj slabšie regióny, ako aj vyrovnávanie a odstraňovanie neopodstatnených disparít. Z hľadiska uplatnených prognostických scenárov **podmienkam Košického kraja najviac vyhovuje variantný scenár č. 3.**

Košický samosprávny kraj podporuje posilnenie postavenia regionálnej samosprávy a decentralizáciu kompetencií, ale iba za predpokladu primeranej fiškálnej decentralizácie pre schopnosť kvalitne zabezpečiť prenesené i originálne kompetencie vyšších územných celkov.

Zhrnutie záverov sociálno-ekonomickej analýzy podľa definovaných prioritných oblastí Národnej stratégie regionálneho rozvoja a odporúčania pre riešenie problémov:

Prioritná oblasť 1: Veda, výskum, inovácie

V porovnaní so schválenou inovačnou politikou a stratégiou je potrebná výraznejšia podpora a motivácia pre tvorbu multisektorových partnerstiev, zvýšenie transparentnosti a rovnosti šancí pre získanie finančných prostriedkov pre všetky typy subjektov, koncentrácia finančnej podpory vedy, výskumu a inovácií nielen do priemyslu, ale aj do služieb v súlade

s pripravenosťou regiónu, jeho inovačným potenciálom a definovanou konkurenčnou výhodou a urýchlená implementácia Regionálnej inovačnej stratégie KSK s využitím externých zdrojov vr. snahy regiónov o etablovanie sa významných vedeckých, výskumných a inovačných inštitúcií v regióne. Významnú úlohu pri zvyšovaní inovatívnosti a konkurencieschopnosti regiónov môže zohrať Regionálne inovačné centrum KSK.

V celoslovenských súvislostiach je Košický kraj hodnotený ako kraj vykazujúci dobré predpoklady pre rozvoj vedy a výskumu.

Prioritná oblasť 2 a 3: Ľudské zdroje a zamestnanosť

Rozvoj ľudských zdrojov by mal byť zameraný najmä na orientáciu od využívania lacnej pracovnej sily smerom k rastu konkurenčnej schopnosti regiónu a dostatočnej príprave ľudských zdrojov v súlade s definovanou konkurenčnou výhodou regiónu.

Hospodárske aktivity a zamestnanosť je vhodné smerovať najmä do oblastí:

1. malé a stredné podnikanie,
2. revitalizácia hnedých parkov,
3. komplexný rozvoj turizmu,
4. realizácia opatrení protipovodňovej prevencie, obnovy a tvorby životného prostredia,
5. energetické hospodárstvo, energetické úspory a obnoviteľné zdroje energie,
6. infraštruktúra,
7. odpadové hospodárstvo, separovaný zber, likvidácia čiernych skládok,
8. obnova, údržba, dobudovanie komunikácií,
9. regenerácia sídiel – bytová výstavba, dobudovanie občianskej vybavenosti, obnova a údržba zelene a verejných priestranstiev,
10. rozvoj kultúry a športu,
11. rozvoj informatizácie na miestnej i regionálnej úrovni.

Dôležité je budovanie systému celoživotného vzdelávania a celoživotného poradenstva a realizácia nových typov služieb zamestnanosti v špecifickej kombinácii pre príslušný región s ostatnými sociálnymi službami. Vývoj v oblasti osôb ohrozených sociálnym vylúčením alebo sociálne vylúčených vyžaduje podporu sociálnej inklúzie prostredníctvom rozvoja sociálnych služieb a sociálnoprávnej ochrany detí a sociálnej kurately, rozvoj infraštruktúry sociálnych zariadení a podpora zosúladienie rodinného a pracovného života.

Prioritná oblasť 4: Konkurencieschopnosť, rast a podnikateľské prostredie

Rast konkurencieschopnosti regiónov závisí predovšetkým od rastu ekonomickej výkonnosti. Konkurenčná stratégia regiónu musí definovať (obsahovať):

- atraktivitu regiónu z hľadiska kvality života pre obyvateľov a dlhodobej výnosnosti (prosperity) podnikateľských subjektov,
- rozhodujúce činitele ktoré určujú jeho konkurencieschopnosť (konkurenčnú výhodu) – štruktúra ekonomického potenciálu, inovačná úroveň, dopravná dostupnosť, vzdelaná pracovná sila vr. jeho konkurenčnej pozície.

Konkurenčná stratégia regiónov nemôže byť zameraná len na podporu a rozvoj všetkých silných stránok a možných príležitostí, ale na prioritách rozvoja a reálne dosiahnuteľných príležitostiach. Región vo svojej konkurenčnej stratégii musí zodpovedať základnú otázku – v čom a ako bude iným regiónom konkurovať a čo mu umožní udržateľný rast, resp. sebestačnosť založenú na vnútornom rozvojovom potenciáli.

Aktívnou spoluprácou a participáciou regiónov, miest a obcí, ktoré rozpoznávajú svoju úlohu v regionálnom rozvoji a vytvárajú komplexné prierezové rozvojové stratégie, je možné dosiahnuť požadovaný synergický efekt v danom regióne.

Dosahovanie žiaduceho vývoja v oblasti technickej infraštruktúry by malo byť orientované na uplatňovanie základných kritérií – efektivita, dostupnosť a kvalita služieb s dôrazom na definovanú konkurenčnú výhodu regiónu, životné prostredie a odstraňovanie neopodstatnených regionálnych rozdielov vr. nesúladu medzi ponukou a dopytom vo vybraných službách.

Hlavnými prioritnými oblasťami vo vzťahu k rastu výkonnosti a konkurencieschopnosti by mali byť:

- zamestnanosť,
- vzdelávanie a veda,
- výskum a inovácie vo výrobe i v službách.

Prioritná oblasť 5: Životné prostredie - zmeny klímy, obnoviteľné zdroje energie

K životnému prostrediu a jeho ochrane je potrebný komplexný prístup, formou komplexnej stratégie s dôrazom na zabezpečenie nasledovných okruhov:

- zrevidovať ceny za environmentálne služby na základe princípu „znečisťovateľ platí“,
- klásť dôraz na kvalitný a aktualizovaný územný plán,
- pokračovať v zmene palivovej základne na obnoviteľné zdroje energie,
- zvyšovanie energetickej účinnosti,
- v plánoch vodného hospodárstva podľa povodí uplatňovať integrovaný manažment vodných zdrojov,
- vypracovať komplexný program mapovania kontaminovaných lokalít priemyselného pôvodu a zhodnotiť potenciálne riziká pre životné prostredie s návrhom opatrení,
- zlepšiť manažment chránených území a území NATURA 2000,

Charakteristika špecifických stránok Košického kraja

Z celkového potenciálu Košického kraja vyplývajú aj jeho konkurenčné výhody. Sú to najmä:

1. priaznivá demografická štruktúra,
2. strategická prihraničná poloha,
3. vysoká exportná výkonnosť,
4. nadpriemerná inovačná klíma a účasť na medzinárodných projektoch,
5. prírodné a kultúrno-historické bohatstvo,
6. predpoklady pre rozvoj ekologického poľnohospodárstva a zvyšovanie podielu v oblasti zelenej ekonomiky.

13.5. Regionálna inovačná stratégia Košického samosprávneho kraja

Regionálna inovačná stratégia KSK sa sústreďuje na identifikáciu bariér a príležitostí rozvoja inovačnej kapacity a inovačnej kultúry Košického kraja v podnikateľskom, akademickom a verejno-právnom prostredí. Priority boli vypracované pre obdobie 2007 – 2013. Cieľom bolo posunúť znalostnú ekonomiku vo vybraných tematických okruhoch, vrátane inovačnej a technologickej infraštruktúry výrazne dopredu.

Strategický dokument bol vypracovaný v rámci projektu NORRIS – Bilaterálny projekt pre účely vypracovania Regionálnej inovačnej stratégie regiónov Severné Maďarsko a Košického kraja.

Priority Regionálnej inovačnej stratégie:

1. zlepšenie verejných riadiacich a odborných kapacít pre inovačnú a znalostnú politiku,
2. vytváranie priaznivého podnikateľského prostredia,

3. transfer znalostí a technológií, difúzia do podnikov,
4. inovačné póly a klastre,
5. podpora zakladania a rast inovatívnych podnikov,
6. posilnenie aplikovaného výskumu a rozvoja nových produktov a služieb,

13.6. Analýza finančných potrieb a možností financovania

Podľa nášho hrubého odhadu finančné potreby na odstránenie disparít len v oblasti dopravy predstavujú okolo 2 mld. Eur. Finančné potreby na splnenie kapitoly Životné prostredie v Prístupovej zmluve SR k EÚ v oblasti zásobovania pitnou vodou a ČOV odhadujeme na cca 1,3 mld. Eur, atď.

Tieto údaje poukazujú na skutočnosť, že finančné potreby KSK na odstránenie disparít presahujú možnosti nielen rozpočtu KSK, ale aj reálne možnosti štátneho rozpočtu SR a štrukturálnych fondov EÚ. Preto je nevyhnutné dostupné finančné zdroje alokovať strategicky a využívať čo najefektívnejšie.

Obdobná situácia vo finančných nárokoch je pokrytie potrieb v oblasti dopravnej infraštruktúry, ktorá je kľúčová pre vnútroregionálnu ale aj medziregionálnu mobilitu pracovnej sily.

Vzhľadom k tomu, že KSK nemá a nemôže mať spracované projekty a cenové kalkulácie pre všetky plánované aktivity k dosahovaniu strategických cieľov a priorít, nie je možné vypracovať v rámci Programu hospodárskeho rozvoja a sociálneho rozvoja KSK detailný rozpočet s presne špecifikovanými nárokmi na finančné zdroje a financovanie. Celkové financovanie realizácie jednotlivých aktivít PHSR bude potrebné riešiť priebežne na úrovni ročných plánov a ročného rozpočtu KSK podľa konkrétnych aktivít realizovaných v jednotlivých rokoch. Finančný plán PHSR sa preto zameriava len na analýzu možných zdrojov financovania aktivít / projektov PHSR v nadväznosti na programovacie obdobie 2007 – 2013 a podporované aktivity v rámci operačných programov.

Obrázok č. 32: Predpokladané potreby finančných prostriedkov – dopravná infraštruktúra

	Finančné prostriedky	
	Sk	Eur
Klasická súvislá stavebná úprava cesty – pokládka asfaltového koberca (rok 2006)	3 819 816 958,60	126 794 694,24
Odvodnenie, výstavba autobusových zastávok, riešenie následkov zosuvov	381 981 695,86	12 679 469,42
Vysporiadanie pozemkov pod cestami (KSK)	7 015 600 000,00	232 875 257,25
Údržba a činnosť SC KSK na 7 rokov (zahrnutá malá rezerva)	2 450 000 000,00	81 325 101,24
Plánovaná príprava a realizácia ciest II. a III. triedy (Plán prípravy a výstavby ciest KSK – august 2005)	6 534 375 000,00	216 901 513,64
Plánovaná výstavba ciest I. triedy (rozpočtové náklady na rok 2007)	51 600 000,00	1 712 806,21
Plánovaná výstavba diaľnic (87,83 km x 400 mil. Sk)	35 132 000 000,00	1 166 168 757,88
Výstavba úseku R4 Košice – Milhosť	3 120 000 000,00	103 565 026,89
Železničná sieť – plán opravných prác (plánovaná a okamžitá údržba v rámci hlavnej činnosti, zabezpečenie prevádzkyschopnosti)	1 684 000 000,00	55 898 559,38
Mostné objekty navrhnuté na opravu v roku 2007 – predpokladané náklady na projektovú dokumentáciu	9 550 732,50	317 026,24
Mostné objekty navrhnuté na opravu v roku 2007 – predpokladané náklady	118 942 750,00	3 948 175,99
Železničná sieť – plán investícií (rekonštrukcie, technické zhodnotenie, modernizácia a drobné investície na majetku)	587 700 000,00	19 508 066,12
Spolu	60 905 567 136,96	2 021 694 454,52

Zdroj: Košický samosprávny kraj

Obrázok č. 33: Klasická súvislá stavebná úprava cesty – pokládka asfaltového koberca (rok 2006)

	Cesty I. triedy (8m)	Cesty II. triedy (7,5m)	Cesty III. triedy (6,5m)
Sk/km	3 760 000,00	3 525 000,00	3 055 000,00
Eur/km	124 809,13	117 008,56	101 407,42
Dĺžka ciest v havarijnom stave (km)	7,80	78,70	19,12
Dĺžka ciest v nevyhovujúcom stave (km)	55,50	206,40	402,62
Dĺžka spolu	63,30	285,10	421,74
Náklady v Sk	238 008 000,00	1 004 977 500,00	1 288 415 700,00
Náklady v Eur	7 900 418,24	33 359 141,61	42 767 566,22

Zdroj: Košický samosprávny kraj

V zmysle zákona č. 539/2008 Z.z. o podpore regionálneho rozvoja projekty regionálneho rozvoja sú financované z týchto finančných zdrojov:

- zo štátneho rozpočtu vrátane finančných prostriedkov z rozpočtových kapitol ministerstiev,
- zo štátnych účelových fondov,
- z rozpočtov vyšších územných celkov,
- z rozpočtov obcí,
- z prostriedkov fyzických osôb,
- z prostriedkov právnických osôb,
- z úverov a príspevkov medzinárodných organizácií,
- z prostriedkov vyplývajúcich z medzinárodných zmlúv o poskytnutí grantu, uzatvorených medzi Slovenskou republikou a inými štátmi,
- z iných prostriedkov, ak to ustanoví osobitný predpis.

Doplňkovým zdrojom finančného zabezpečenia podpory regionálneho rozvoja sú finančné prostriedky z Európskej únie.

Ako uvádza Národná stratégia regionálneho rozvoja, regionálny rozvoj je prierezová problematika, ktorá reflektuje na všetky sociálno-ekonomické aktivity, ktoré sa vykonávajú na určitom území. Dosiahnutie výrazného pokroku v regionálnom rozvoji konkrétneho územia si vyžaduje efektívnu koordináciu aktivít, sústredenie finančných zdrojov na najviac rezonujúce problémy regiónu a využitie ekonomického a rozvojového potenciálu danej lokality s ohľadom na trvalo udržateľný rozvoj krajiny. Tieto aktivity by mali byť aj na základe nariadení Európskeho spoločenstva prednostne financované z národných verejných zdrojov. Fondy EÚ sú len ich doplnkovým nástrojom.

Je však treba zdôrazniť, že rozvojové potreby východného Slovenska a Košického samosprávneho kraja nie sú dostatočne kryté, čo spôsobuje trvalé zaostávanie a prehlbovanie vnútroregionálnych i medziregionálnych rozdielov. Na to, aby vyšší územný celok mohol plniť úlohu hlavného hráča v oblasti regionálneho rozvoja na svojom území a byť zodpovedný nielen za tvorbu, ale aj za realizáciu Programu hospodárskeho a sociálneho rozvoja, je potrebné buď zvýšiť jeho finančnú silu a/alebo umožniť VÚC podieľať sa na spolurozhodovaní o použití centrálnych rezortných finančných zdrojov, ktoré smerujú do regiónov Slovenska v rámci regionálnej štátnej pomoci tak, aby boli schopné financovať prioritné oblasti:

1. veda, výskum, inovácie – regionálny inovačný fond,
2. ľudské zdroje – globálny grant z Ministerstva školstva SR,
3. zamestnanosť – globálny grant z Ministerstva práce, sociálnych vecí a rodiny SR,
4. konkurencieschopnosť, rast a podnikateľské prostredie – mikropôžičková schéma, nízkoúročné pôžičky, záruky,
5. životné prostredie – regionálny rozvojový fond.

Zvýšenie finančnej sily je možné riešiť zvýšením daňových príjmov cez širšie portfólio priamych daní (napr. stanovením podielu na dani z príjmu aj právnických osôb), alebo zavedením nových finančných nástrojov, ktoré prinesú dodatočné prostriedky na rozvojové projekty. Jedným z riešení posilnenia zdrojov VÚC na rozvojové aktivity sa ukazuje napríklad vytvorenie regionálneho rozvojového fondu, regionálneho inovačného fondu a nástrojov globálneho grantu na úrovni NUTS II resp. NUTS III, do ktorého by na základe dohody o rozvojových prioritách a cieľoch okrem samosprávnych krajov prispieval aj štát. Regionálny rozvojový fond by mal za úlohu vyrovnávať neodôvodnené disproporcie medzi kraji, ako aj vo vnútri krajov v oblasti infraštruktúry. Podporoval by subjekty lokalizované v kraji prostredníctvom pôžičiek a taktiež grantov, ako aj nízkych úrokových sadzieb na úvery z regionálneho rozvojového fondu. Súčasne by tento mechanizmus sledoval a posudzoval efektívnosť a synergiu rozvojových zámerov/projektov realizovaných na úrovni kraja a podporoval regionálne integrované projekty.

Globálne granty spravované z úrovne VÚC by mali financovať aktivity zamerané na získavanie zručností, know-how a adaptabilitu pracovnej sily v záujme udržania a rozvoja zamestnanosti v kľúčových a perspektívnych odvetviach Košického kraja. Regionálny inovačný fond a fond rizikového kapitálu by mal byť zameraný na posilňovanie konkurencieschopnosti a inovatívnosti malých a stredných podnikov. V kraji by mali byť vytvorené podmienky pre získavanie finančných prostriedkov v rámci inovatívnych finančných nástrojov JEREMIE a JASPER.

Podrobnejšie spracované kapitoly 13.1. až 13.5. sú súčasťou Analyticko-strategickej časti Programu hospodárskeho a sociálneho rozvoja Košického samosprávneho kraja – 3. aktualizácia, ktorá je zverejnená na internetovej stránke Úradu KSK.