

POSÚDENIE HAVARIJNÉHO STAVU
národnej kultúrnej pamiatky a príľahlých budov
Domova sociálnych služieb Domovina, n.o. Žehra, časť Hodkovce

DSS Žehra Hodkovce ako nájomca areálu požiadal Košický samosprávny kraj, ako vlastníka kultúrnej pamiatky a príľahlých budov, o riešenie havarijného stavu kaštieľa, prevádzkovej budovy, práčovne a historickej vstupnej brány.

Dňa 30. 10. 2015 bola priamo na mieste vykonaná obhliadka poškodených priestorov v uvedených budovách pracovníkmi OIPaIP KSK Ing. Gajdošovou a Ing. Banáry.

Bolo zistené, že **historická vstupná brána** je vážne poškodená, z dôvodu vzĺínavej vlhkosti opadáva nielen omietka, ale je narušená aj jej statika. Dňa 14. 5. 2015 Krajský pamiatkový úrad vydal rozhodnutie o zámere obnovy brány a stanovil jej podmienky.



Práčovňa, umiestnená v samostatnom objekte bývalého liehovaru, má nevyhovujúce hygienické podmienky. Napriek novej vonkajšej izolácii sú steny navlhnuté, plesnivé, opadáva omietka. Je potrebné vyspádovanie a odvodnenie podlahy, oprava vstupných schodov, odvetranie a celková rekonštrukcia. Nakoľko v lokalite Žehra je tvrdá voda, považujeme za potrebné osadiť na prívode vody pre práčovňu zmäkčovač vody.

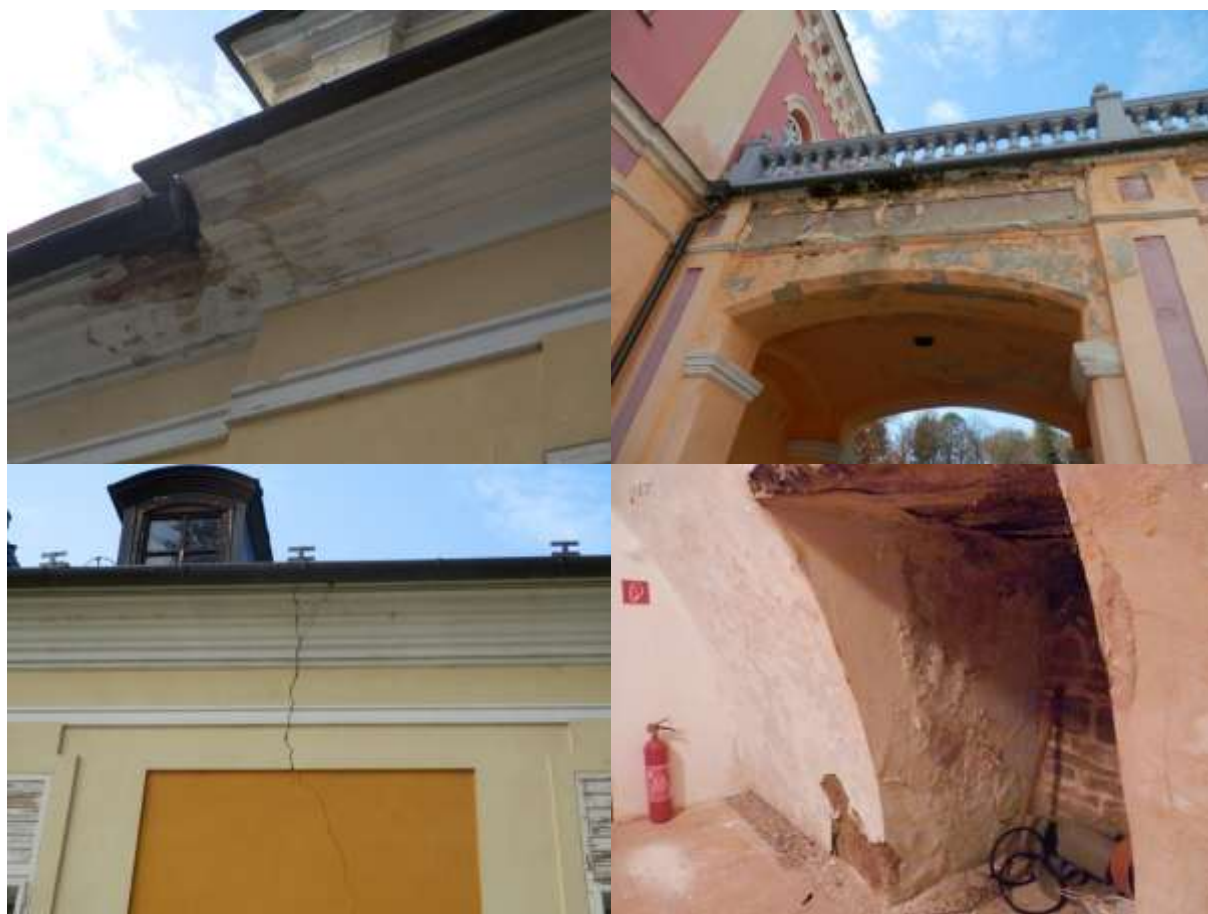


Prevádzková budova z 70 – 80-tych rokov je v pôvodnom stave, ktorý nevyhovuje súčasným potrebám zariadenia. Z dôvodu tepelných strát, vlhnutia a zabránenia vzniku plesní navrhujeme úpravu fasády na celej budove (zatepliť a vymalovať). Tiež je potrebné vymeniť drevené okná, ktoré netesnia a sú na nich miestami centimetrové škáry. V kuchyni, ktorá má nevyhovujúce hygienické podmienky (plesne na stenách, netesniace okná, šmykľavú zle vyspádanú podlahu), je potrebné vyriešiť najmä odsávanie pár a sanáciu stien.



Národná kultúrna pamiatka **Kaštieľ** Hodkovce, ktorý patril rodine Csákyovcov, sa v súčasnosti využíva na ubytovanie klientov Domova sociálnych služieb – spálne a hygienické zariadenia.

Nakoľko sa celý areál nachádza vo svahovitom teréne pod lokalitou Drevení, dochádza aj v kaštieli k vztlínaniu vlhkosti. Dôsledkom toho je poškodená nielen maľovka, ktorá sa každoročne opravuje, ale aj opadaná omietka a lokálne praskliny muriva, ktoré môžu viesť k statickému narušeniu muriva. Z dôvodu zachovania tepelnej pohody navrhujeme repasáciu okien a komplexné riešenie ústredného vykurovania (nové kotly, vykurovacie telesá a rozvody).



V areáli kaštieľa sa nachádza aj **kaplnka** postavená v roku 1 800. Je potrebné zabrániť vlhnutiu muriva a následne kaplnku vymaľovať zvonka aj zvnútra.



Z uvedených dôvodov navrhujeme vypracovanie projektovej dokumentácie, ktorá bude riešiť komplexnú rekonštrukciu a sanáciu budov, technologického vybavenia a historickej brány. Projekt bude členený na samostatné stavebné objekty podľa jednotlivých budov a ich častí, aby rekonštrukcia mohla prebiehať postupne podľa množstva aktuálne vyčlenených finančných prostriedkov **(v prvej etape to bude rekonštrukcia prevádzkovej budovy a historickej vstupnej brány)**.

Vypracovala: Ing. Banáry